

Obszar szczególnie narażony (OSN)	Województwo	Powiat	Gmina	Obręby geodezyjne
1	2	3	4	5
obszar w zlewni rzeki Orli	Wielkopolskie	Pleszew	Dobrzyca	<p>Przebieg granicy OSN przez obręby geodezyjne, których fragmenty znajdują się na obszarze działania RZGW we Wrocławiu:</p> <p>Polskie Olendry – od przecięcia granicy obrębów geodezyjnych: Polskie Olendry - Orla-Sapieżyn granica biegnie na północ zachodnią granicą obrębu Polskie Olendry do przecięcia z północną granicą działki Nr 44 i dalej na wschód północną granicą działki Nr 44 do przecięcia z drogą 4322P prowadzącą do m. Galew i dalej tą drogą (dz. Nr 28) na południe do przecięcia z drogą 4321P, następnie zmienia kierunek i biegnie na wschód drogą 4321P (dz. Nr 27) do wschodniej granicy obrębu Polskie Olendry. Dalej na południe wschodnią granicą obrębu geodezyjnego Polskie Olendry do styku granicy obrębów geodezyjnych: Polskie Olendry – Dobrzyca - Wyki. Koźminiec – od miejsca styku granic obrębów geodezyjnych: Izbiczno - Koźminiec-Wyki granica biegnie na wschód północną granicą obrębu Koźminiec aż do przecięcia z drogą powiatową 4173P, następnie drogą powiatową 4173P(dz. Nr: 373 i 240) na południe i dalej drogą 7173P na wschód (dz. Nr 55) do jej przecięcia z działką Nr 113. Granica zmienia kierunek i biegnie na południe wschodnią granicą działki Nr 113 do jej przecięcia z działką Nr 35, następnie granica biegnie na wschód działką Nr 35 do jej przecięcia z działką Nr 25 i dalej na południe wschodnią granicą działki Nr 25 do granicy obrębu geodezyjnego Koźminiec i dalej na zachód południową granicą obrębu geodezyjnego Koźminiec do styku granic obrębów geodezyjnych: Koźminiec – Roszki – Budy.</p>
			Bojanowo	Obręby geodezyjne w całości znajdujące się na OSN w zlewni rzeki Orli na obszarze działania RZGW we Wrocławiu: Bojanowo, Czechnów, Gierłachowo, Golinka, Golina Wielka, Kawcze, Pakówka, Sowiny, Sułów Mały, Trzebosz, Wydartowo.
		Rawicz	Jutrosin	Obręby geodezyjne w całości znajdujące się na OSN w zlewni rzeki Orli na obszarze działania RZGW we Wrocławiu: Bartoszewice, Domaradzice, Dubin, Grąbkowo, Jutrosin, Nowy Sielec, Ostoje, Pawłowo, Płaczkowo, Rogożewo, Stary Sielec, Szkaradowo, Śląskowi.
			Miejska Górka	Wszystkie obręby
			Pakosław	Wszystkie obręby
			Rawicz	Wszystkie obręby

1	2	3	4	5
		Gostyń	Krobia	Obręby geodezyjne w całości znajdujące się na OSN w zlewni rzeki Orli na obszarze działania RZGW we Wrocławiu: Ciołkowo, Gogolewo, Niepart, Przyborowo.
			Pępowo	Wszystkie obręby
			Pogorzela	Obręby geodezyjne w całości znajdujące się na OSN w zlewni rzeki Orli na obszarze działania RZGW we Wrocławiu: Bułaków, Głuchów, Gumienice, Kacza Górka, Kromolice, Łukaszew, Małgów, Ochla, Wziąchów. Przebieg granicy OSN przez obręb geodezyjny, którego fragment znajduje się na obszarze działania RZGW we Wrocławiu: Pogorzela – od przecięcia drogi powiatowej 4908P Pogorzela-Borzęciczki z granicą obrębu Pogorzela granica biegnie w m. Pogorzela ulicami Koźmińską (dz. Nr: 394/2 i 630), Błonie (dz. Nr 1150 i 1179), Krotoszyńską (dz. Nr 1262) i Krobską (dz. Nr: 1318 i 1454) do styku ul. Krobskiej z granicą obrębów geodezyjnych Pogorzela – Gumienice - Bielawy Pogorzelskie.
			Poniec	Obręby geodezyjne w całości znajdujące się na OSN w zlewni rzeki Orli na obszarze działania RZGW we Wrocławiu: Sarbinowo, Sznurkowo.
		Krotoszyn	Kobylin	Wszystkie obręby
			Koźmin Wielkopolski	Obręby geodezyjne w całości znajdujące się na OSN w zlewni rzeki Orli na obszarze działania RZGW we Wrocławiu: Cegielnia, Czarny Sad, Dębiogóra, Gałązki, Gościejew, Kaniew, Koźmin Wlkp., Lipowiec, Ludwinów, Mokronos, Psie Pole, Serafinów, Skałów, Suśnia, Staniew, Tatary, Wrotków. Przebieg granicy OSN przez obręby geodezyjne, których fragmenty znajdują się na obszarze działania RZGW we Wrocławiu: Nowa Obra, Orla – od przecięcia granicy obrębów geodezyjnych: Polskie Olendry - Orla z drogą powiatową 5145P Koźmin Wielkopolski-Dobrzyca granica biegnie na północ wschodnią granicą obrębu Orla, dalej na zachód północną granicą obrębu Orla, następnie dalej granicą obrębu Orla do przecięcia z drogą powiatową 5146P Borzęcice - Sapiężyn, dalej drogą powiatową 5146P (dz. Nr: 4.278 i 1.172) na zachód do jej przecięcia z drogą krajową Nr 15, dalej drogą krajową Nr 15 (dz. Nr: 1.170 i 1.16) na północ do przecięcia z drogą gminną 761581P Nowa Obra, dalej drogą gminną 761581P (dz. Nr: 1.5 i 1.152) na zachód do przecięcia z drogą powiatową 4171P Obra Stara - Koźmin Wlkp. Drogą powiatową 4171P (dz. Nr: 1.99, 1.175 i 3.397) na południe do granic m. Koźmin Wlkp.

1	2	3	4	5
				<p>Następnie północną granicą m. Koźmin Wlkp. w kierunku zachodnim do przecięcia z granicą obrębu Staniew. Borzęciczki – od przecięcia granic obrębów: Borzęciczki i Gałązki z drogą wojewódzką 438 Koźmin Wielkopolski – Borek Wielkopolski (dz. Nr: 2.24 i 2.144/3) granica biegnie tą drogą na zachód do przecięcia z granicą obrębu Pogorzałki i dalej południowa granicą obrębu geodezyjnego Pogorzałki do przecięcia z drogą powiatową 4908P Borzęciczki - Pogorzela, tą drogą powiatową 4908P Borzęciczki - Pogorzela (dz. Nr 1.11/1 i 1.11/2) na południowy-zachód do przecięcia z drogą powiatową 4916P Pogorzałki Małe – Mycelin - Borzęciczki. Drogą powiatową 4916P Pogorzałki Małe-Mycelin - Borzęciczki (działka nN 1.18/2) na zachód do granicy obrębów: Borzęciczki - Kacza Górka – Walerianów.</p>
			Krotoszyn	<p>Obręby geodezyjne w całości znajdujące się na OSN w zlewni rzeki Orli na obszarze działania RZGW we Wrocławiu: Benice, Bożacin, Brzoza, Dzierżanów, Krotoszyn, Lutogniew, Nowy Folwark, Osusz, Romanów, Unisław, Wielowieś, Wrózewy.</p>
			Rozdrażew	<p>Obręby geodezyjne w całości znajdujące się na OSN w zlewni rzeki Orli na obszarze działania RZGW we Wrocławiu: Budy, Chwałki, Dzielice, Grębów, Henryków, Maciejew, Nowa Wieś, Rozdrażewek, Rozdrażew, Trzemeszno, Wolenice, Wyki.</p>
			Zduny	<p>Obręby geodezyjne w całości znajdujące się na OSN w zlewni rzeki Orli na obszarze działania RZGW we Wrocławiu: Baszków, Bestwin, Konarzew, Ruda.</p>
	Dolnośląskie	Trzebnica	Żmigród	<p>Obręby geodezyjne w całości znajdujące się na OSN w zlewni rzeki Orli na obszarze działania RZGW we Wrocławiu: Dębno, Korzeńsko, Laskowa, Przysie.</p>

2) w zlewni rzeki Rowu Polskiego obszar o powierzchni 451,9km², znajdujący się na terenie

województwa Wielkopolskiego, zawarty w następujących granicach:

Obszar szczególnie narażony (OSN)	Województwo	Powiat	Gmina	Obręby geodezyjne
obszar w zlewni rzeki Rowu Polskiego	Wielkopolskie	Rawicz	Bojanowo	Obręby geodezyjne w całości znajdujące się na OSN w zlewni rzeki Rów Polski na obszarze działania RZGW we Wrocławiu: Giżyn, Gołaszyn, Gościejewice, Trachalin, Zaborowice.
		Gostyń	Krobia	Obręby geodezyjne w całości znajdujące się na OSN w zlewni rzeki Rów Polski na obszarze działania RZGW we Wrocławiu: Bukownica, Chwałkowo, Chumietki, Grabinowo, Karzec, Krobia, Kuczyna, Posadowo, Potarzyca, Pudliszki, Rogowo, Sułkowiec, Wymysłowo, Ziemiń, Żychlewo.
			Poniec	Obręby geodezyjne w całości znajdujące się na OSN w zlewni rzeki Rów Polski na obszarze działania RZGW we Wrocławiu: Bączylas, Czarkowo, Dzieczyna, Drzewce, Grodzisko, Janiszewo, Łęka Mała, Łęka Wielka, Miechcin, Poniec, Rokosowo, Śmitowo, Waszkowo, Wydawy, Żytowiecko.
		Leszno	Krzemieniewo	Obręby geodezyjne w całości znajdujące się na OSN w zlewni rzeki Rów Polski na obszarze działania RZGW we Wrocławiu: Bielawy, Brylewo, Kociugi, Lubonia, Mierzejewo, Oporowo, Oporówko, Pawłowice. Przebieg granicy OSN przez obręby geodezyjne, których fragmenty znajdują się na obszarze działania RZGW we Wrocławiu: Drobin, Garzyn, Krzemieniewo – od przecięcia drogi krajowej Nr 12 ze wschodnią granicą obrębu geodezyjnego Krzemieniewo granica biegnie na zachód drogą krajową Nr 12 przez obręby: Krzemieniewo (dz. Nr: 852 i 456), Drobin (dz. Nr 114) i Garzyn (dz. Nr: 106 i 210) do przecięcia z granicą obrębów geodezyjnych: Garzyn – Pawłowice.
Rydzyca	Wszystkie obręby			

2. Przebieg granicy i zasięg obszarów szczególnie narażonych na zanieczyszczenie związkami azotu ze źródeł rolniczych, o których mowa w ust. 1 zaznaczono na mapach stanowiących załączniki do niniejszego rozporządzenia:

- 1) załącznik Nr 1 – Wyznaczony obszar szczególnie narażony w zlewni rzeki Orli;
- 2) załącznik Nr 2 – Wyznaczony obszar szczególnie narażony w zlewni rzeki Rowu Polskiego.

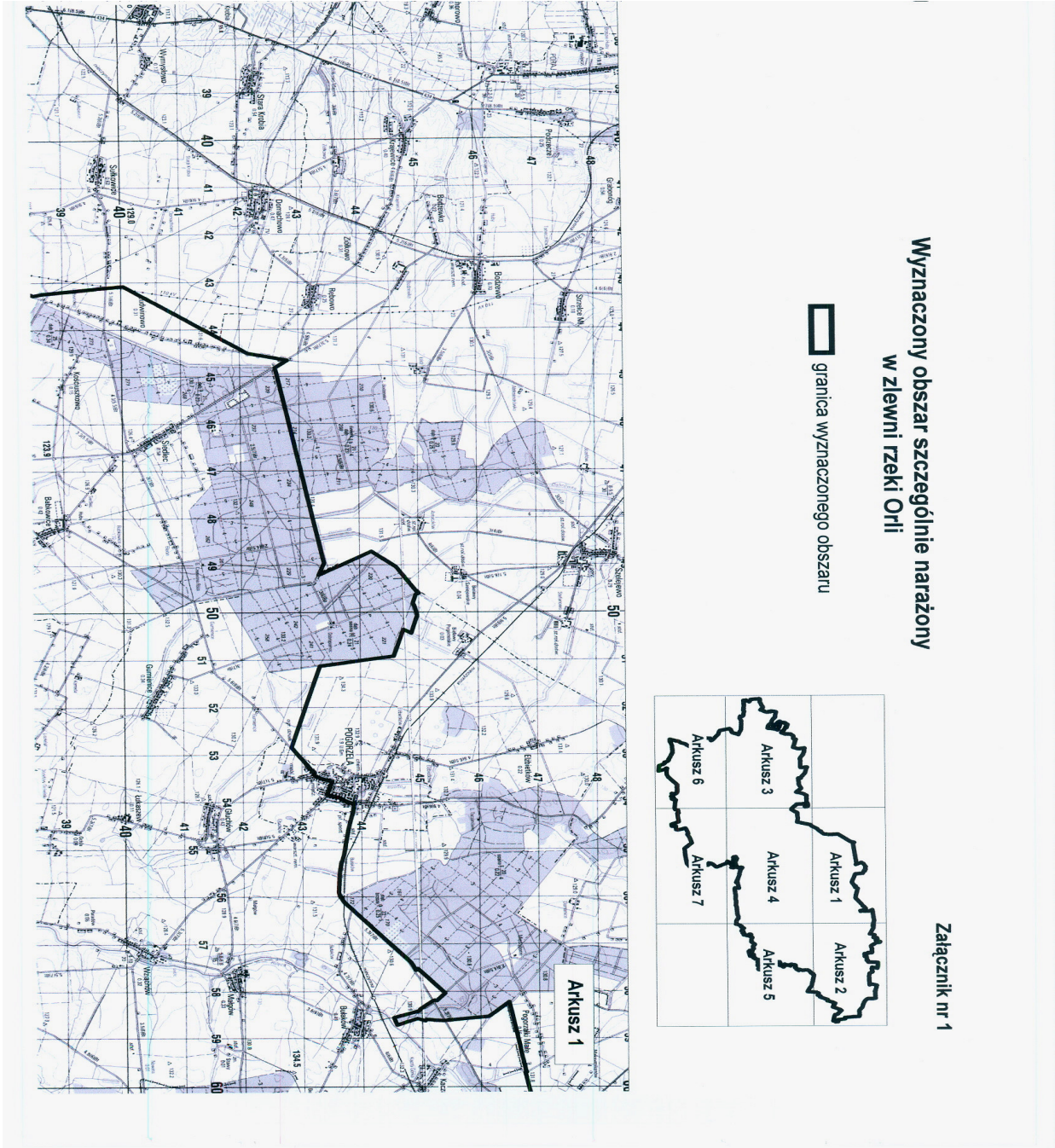
§ 3. Traci moc rozporządzenie Dyrektora Regionalnego Zarządu Gospodarki Wodnej we Wrocławiu z dnia 10 grudnia 2003r. w sprawie określenia wód powierzchniowych wrażliwych na zanieczysz-

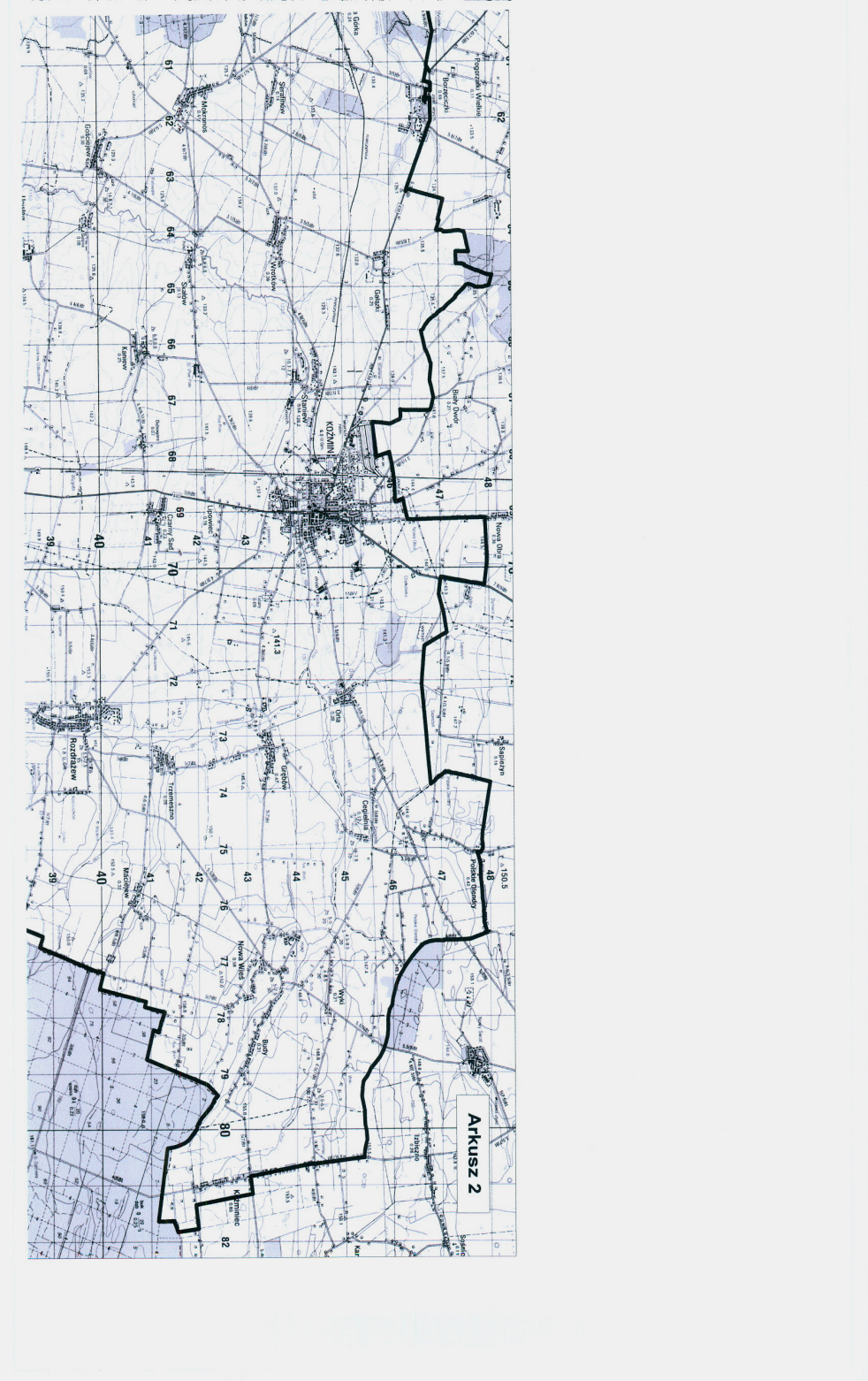
czenie związkami azotu ze źródeł rolniczych oraz obszarów szczególnie narażonych, z których odpływ azotu ze źródeł rolniczych do tych wód należy ograniczyć (Dziennik Urzędowy Województwa Dolnośląskiego z 2004r. Nr 2, poz. 38 z późn. zm., Dziennik Urzędowy Województwa Lubuskiego z 2003r. Nr 104, poz. 1648 z późn. zm., Dziennik Urzędowy Województwa Wielkopolskiego z 2003r. Nr 206, poz. 4155 z późn. zm.).

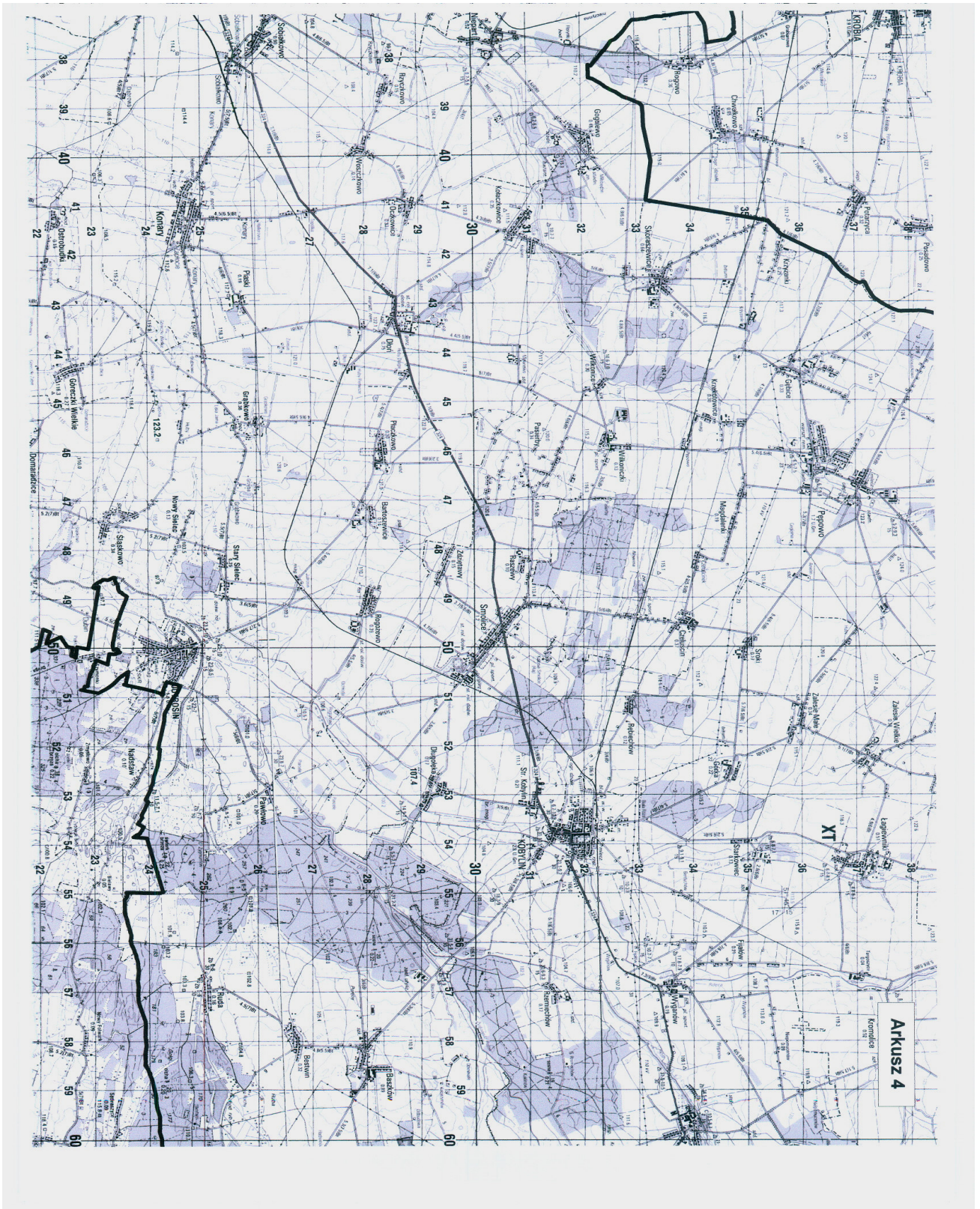
§ 4. Rozporządzenie wchodzi w życie z dniem 1 maja 2008r.

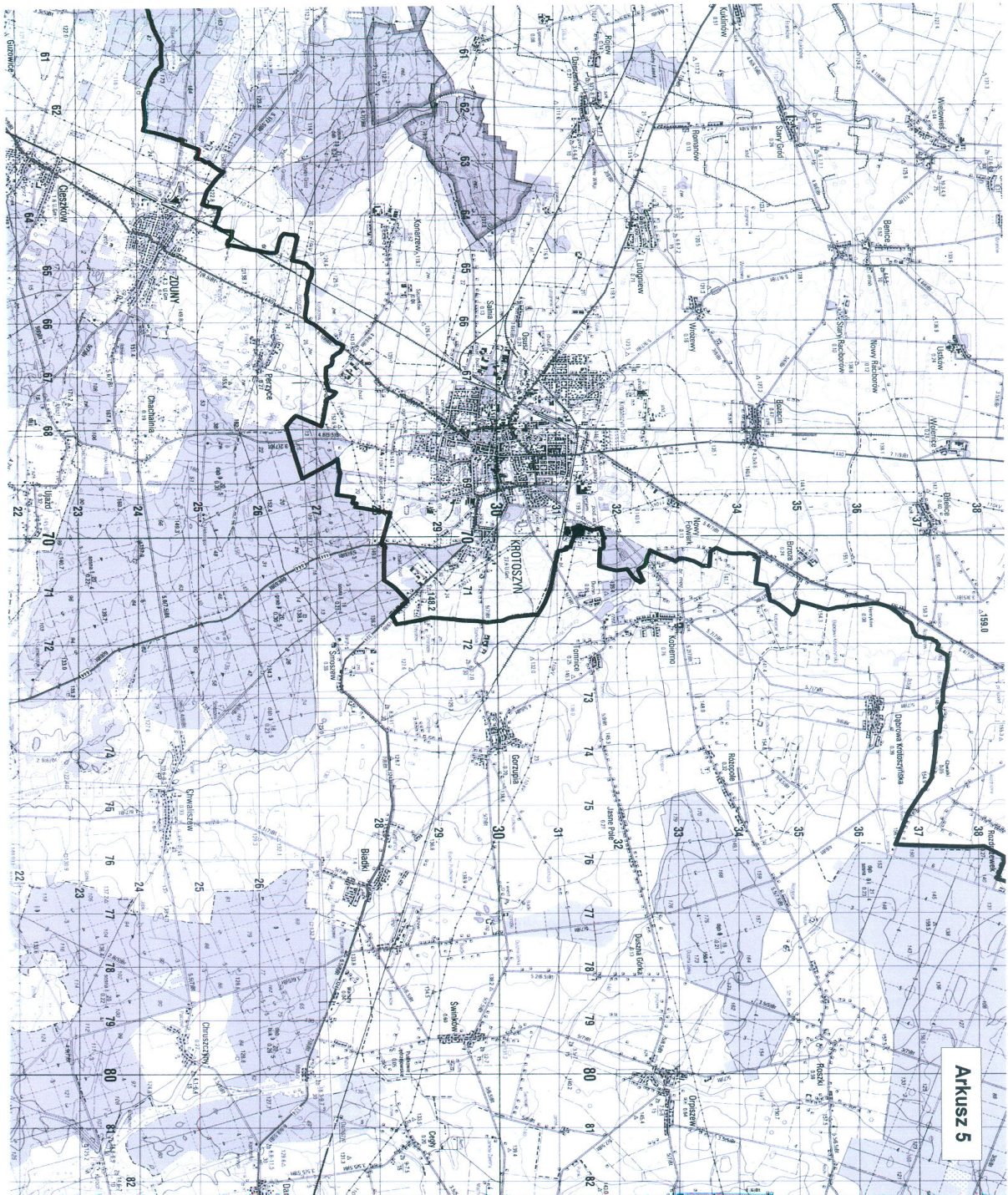
Dyrektor
Ryszard Kosierb

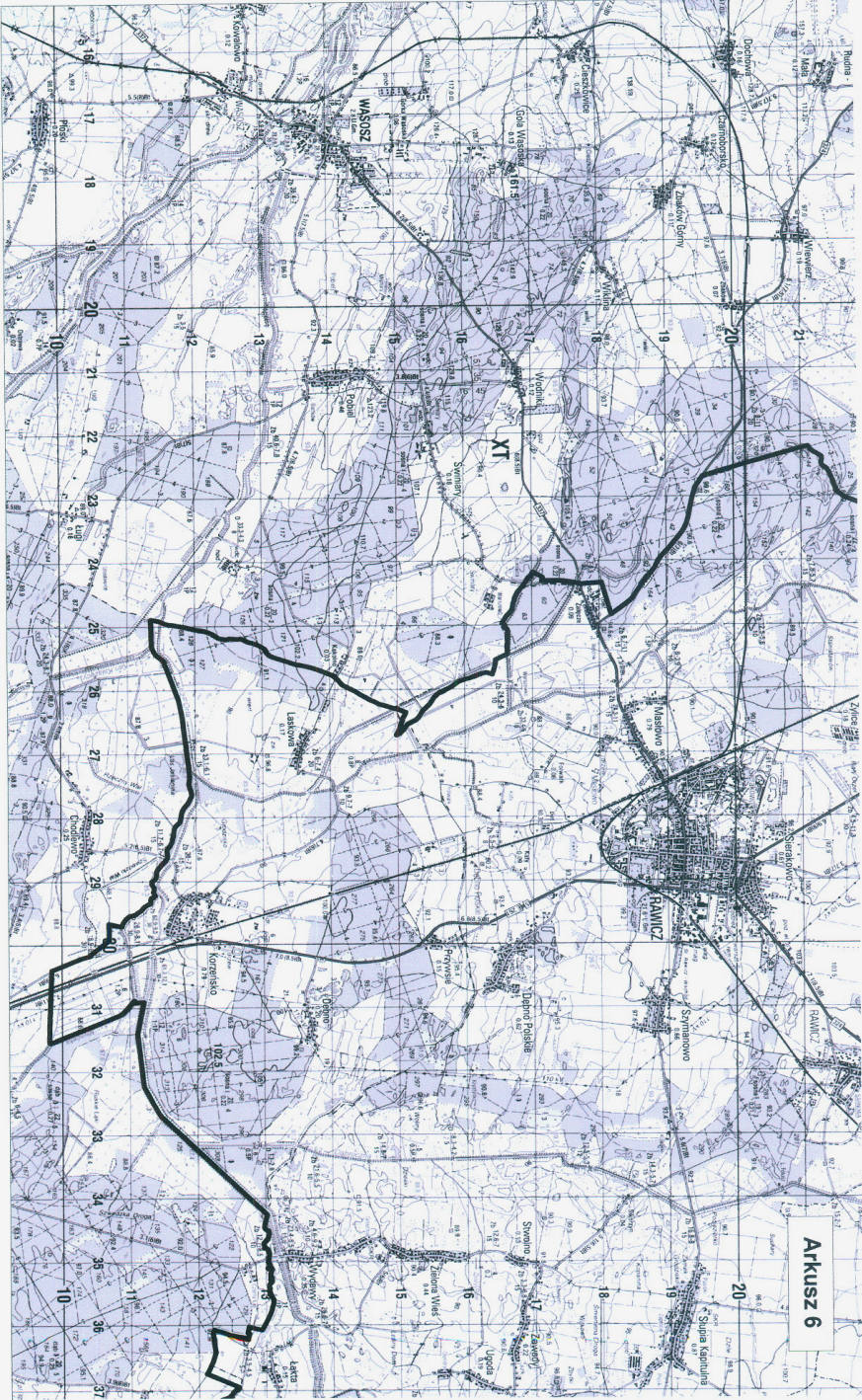
**Załącznik Nr 1
do rozporządzenia
Dyrektora Regionalnego Zarządu Gospodarki Wodnej
we Wrocławiu
z dnia 7 kwietnia 2008r.**

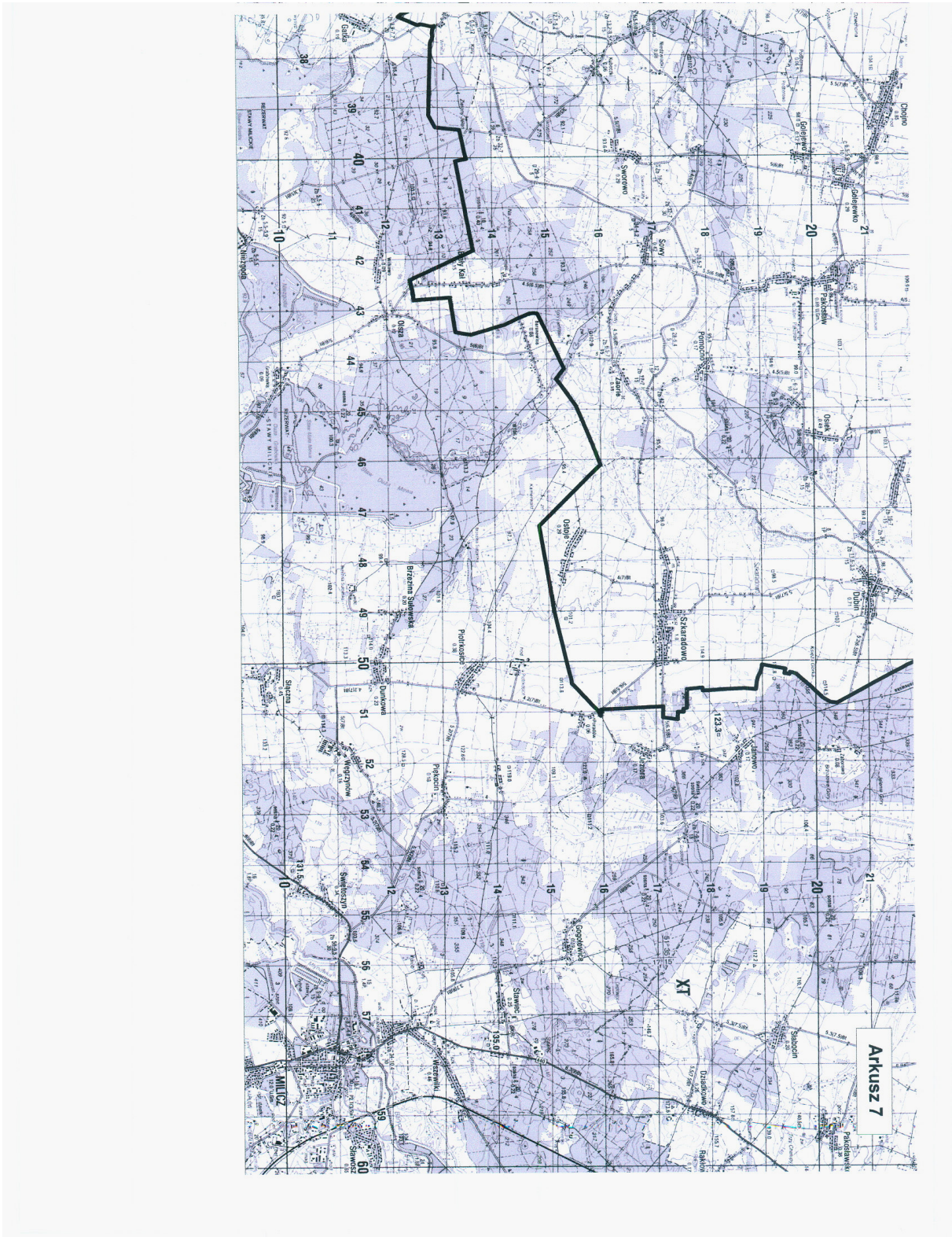




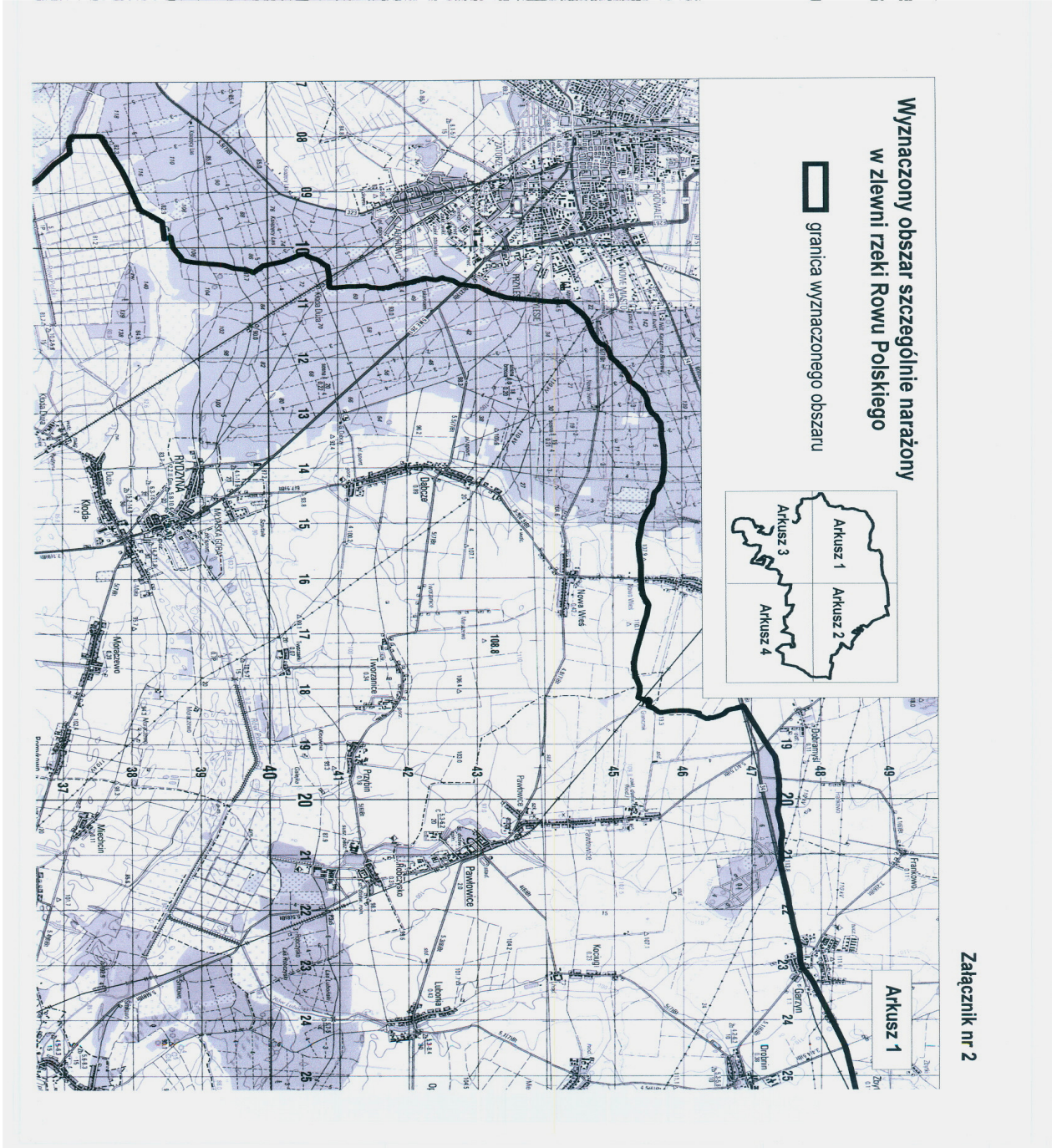


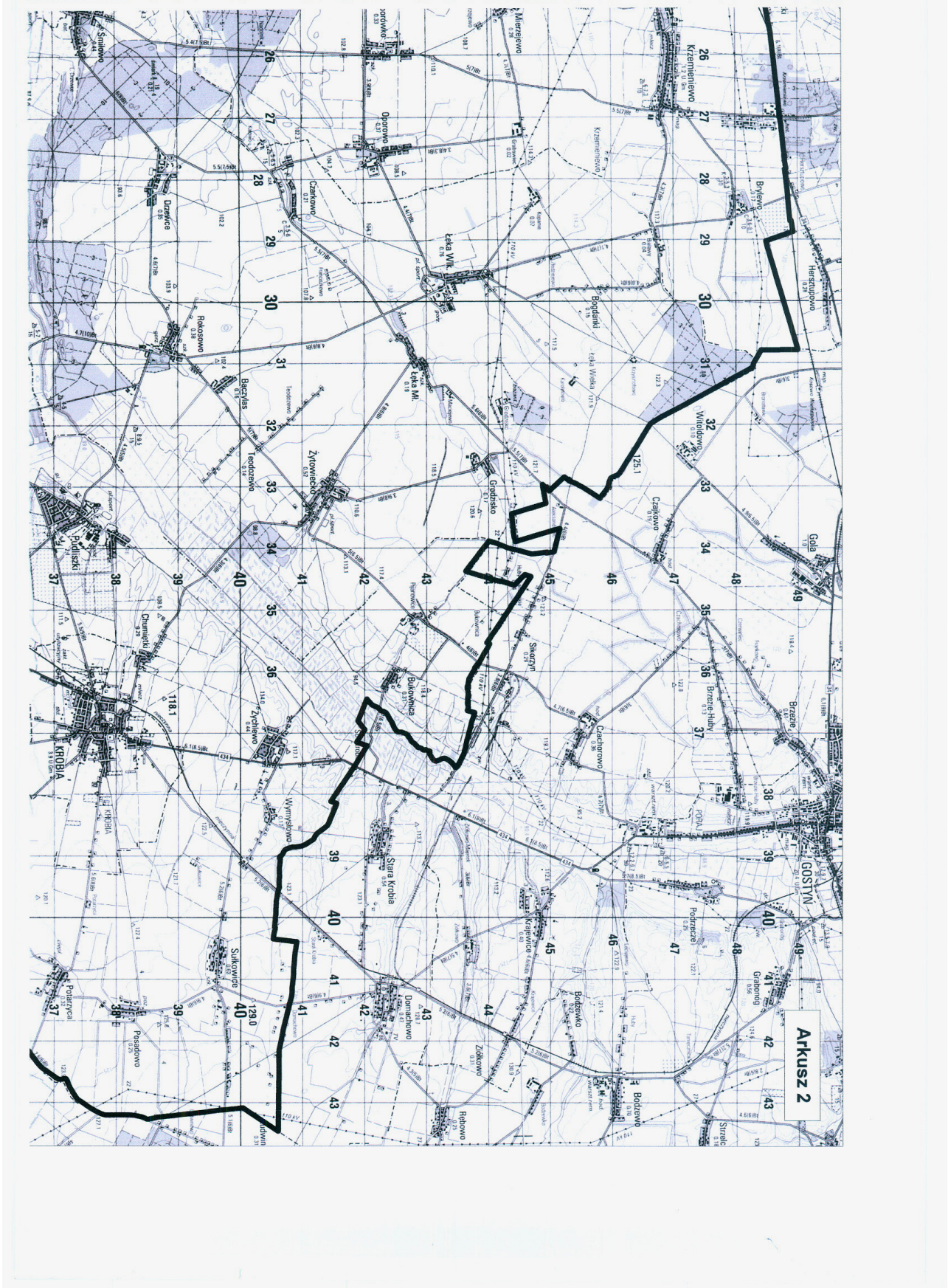


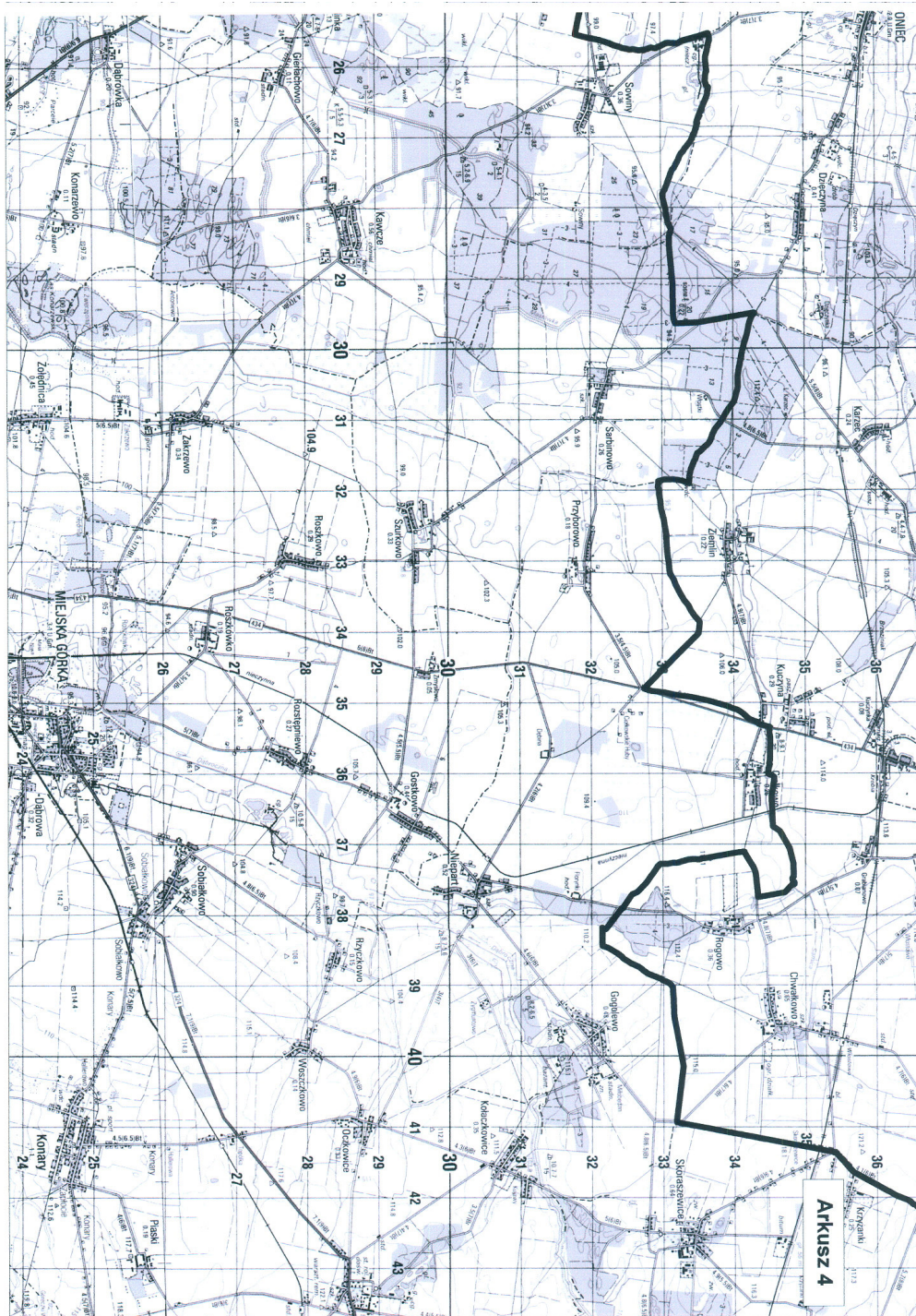




**Załącznik Nr 2
do rozporządzenia
Dyrektora Regionalnego Zarządu Gospodarki Wodnej
we Wrocławiu
z dnia 7 kwietnia 2008r.**







646

POROZUMIENIE

z dnia 3 kwietnia 2008r.

w sprawie utrzymania grobów i cmentarzy wojennych

zawarte w dniu 3 kwietnia 2008r. pomiędzy Wojewodą Lubuskim Heleną Hatką, a Gminą Ośno Lubuskie reprezentowaną przez Burmistrza Stanisława Kozłowskiego, działającego na podstawie uchwały Rady Miejskiej w Ośnie Lubuskim Nr VIII/47/99 z dnia 30 sierpnia 1999r. w sprawie zawarcia porozumienia dotyczącego realizacji zadań związanych z utrzymaniem i konserwacją cmentarzy wojennych, zwanymi dalej stronami.

Na podstawie art. 33 ustawy z dnia 5 czerwca 1998r. o administracji rządowej w województwie (Dz. U. z 2001r. Nr 80, poz. 872, Nr 128, poz. 1407, z 2002r. Nr 37, poz. 329, Nr 41, poz. 365, Nr 62, poz. 558, Nr 89, poz. 804 i Nr 200, poz. 1688, z 2003r. Nr 52, poz. 450, Nr 137, poz. 1302 i Nr 149, poz. 1452, z 2004r. Nr 33, poz. 287, z 2005r. Nr 33, poz. 288, Nr 90, poz. 757 i Nr 175, poz. 1462), art. 8 ust. 2 ustawy z dnia 8 marca 1990r. o samorządzie gminnym (Dz. U. z 2001r. Nr 142, poz. 1591, z 2002r. Nr 23, poz. 220, Nr 62, poz. 558, Nr 113, poz. 984, Nr 153, poz. 1271 i Nr 214, poz. 1806, z 2003r. Nr 80, poz. 717, Nr 162, poz. 1568, z 2004r. Nr 102, poz. 1055 i Nr 116, poz. 1203, z 2005r. Nr 172, poz. 1441 i Nr 175, poz. 1457, z 2006r. Nr 17, poz. 128 i Nr 181, poz. 1337, z 2007r. Nr 48, poz. 327 i Nr 138, poz. 974 oraz Nr 173, poz. 1218), art. 6 ust. 3 ustawy z dnia 28 marca 1933r. o grobach i cmentarzach wojennych (Dz. U. Nr 39, poz. 311, z 1959r. Nr 11, poz. 62, z 1990r. Nr 34, poz. 198, z 1998r. Nr 106, poz. 668, z 2002r. Nr 113, poz. 984, z 2005r. Nr 169, poz. 1420 i Nr 175, poz. 1462 oraz z 2006r. Nr 144, poz. 1041) strony ustalają, co następuje:

§ 1. 1. Wojewoda Lubuski powierza, a Gmina Ośno Lubuskie przejmuje obowiązek utrzymania grobów i cmentarzy wojennych w 2008r., położonych na terenie gminy, a w szczególności:

- 1) konserwację i remonty grobów i cmentarzy wojennych;
- 2) pielęgnację zieleni oraz utrzymanie porządku i czystości na cmentarzach i grobach wojennych;
- 3) współpracę z Lubuskim Wojewódzkim Konserwatorem Zabytków w zakresie opieki nad grobami i cmentarzami wojennymi wpisanymi do rejestru zabytków;
- 4) prowadzenie ewidencji miejsc pamięci narodowej, w tym grobów i cmentarzy wojennych, znajdujących się na terenie gminy;

5) prowadzenie „Ksiąg pochowanych” oraz dokonywanie wpisu do imiennej ewidencji pochowanych wg danych otrzymany z Zarządu Głównego PCK.

2. Wojewoda Lubuski udziela na cele określone w § 1 ust. 1 pkt 1 i 2 dotacji w kwocie 6.000zł (słownie: sześć tysięcy złotych).

§ 2. Przyznane środki finansowe przekazane zostaną w całości na konto Urzędu Miejskiego w Ośnie Lubuskim przez Wydział Organizacyjny - Administracyjny Lubuskiego Urzędu Wojewódzkiego - Oddział Księgowości, na podstawie zapotrzebowania złożonego przez Dyrektora Wydziału Spraw Obywatelskich i Cudzoziemców.

§ 3. 1. Gmina zobowiązuje się do oszczędnego i racjonalnego gospodarowania przekazanymi środkami oraz do zrealizowania w ramach przyznanej dotacji prac określonych w planach rzeczowych w zakresie cmentarnictwa wojennego na 2008r.

2. Środki finansowe otrzymywane na realizację zadań objętych niniejszym porozumieniem, niewykorzystane lub wykorzystane niezgodnie z przeznaczeniem, podlegają zwrotowi do budżetu wojewody, stosownie do przepisów ustawy z dnia 30 czerwca 2005r. o finansach publicznych (Dz. U. Nr 249, poz. 2104 z późn. zm.).

3. W terminie do dnia 30 września 2008r., Gmina wstępnie określi planowane zadania rzeczowe oraz potrzeby finansowe na 2009r.

§ 4. 1. Końcowe rozliczenie z realizacji środków finansowych i zadań rzeczowych Gmina zobowiązuje się przedłożyć do Wydziału Spraw Obywatelskich i Cudzoziemców Lubuskiego Urzędu Wojewódzkiego w terminie do dnia 15 grudnia 2008r.

2. Do rozliczenia należy dołączyć kserokopie wszystkich wymaganych dokumentów, wynikających z przyjętych procedur zlecenia robót, umowy, zlecenia, rachunki, faktury, protokoły odbioru prac, potwierdzone za zgodność z oryginałem.

3. Tabelarycznie zestawione faktury muszą być opisane zgodnie z zasadami obowiązującymi przy zamówieniach publicznych.

4. Nie rozliczenie się z realizacji środków finansowych w terminie określonym w ust. 1 stanowi może o nieprzyznaniu w roku 2009 funduszy na cel określony w § 1.

§ 5. Zmniejszenie lub pozbawienie w całości dotacji przyznanej gminie może nastąpić w przypadku:

- 1) przeznaczenia przyznanych środków dotacji na inne cele niż utrzymanie obiektów grobownictwa wojennego określonych w art. 1 ustawy z dnia 28 marca 1933r. o grobach i cmentarzach wojennych;
- 2) nieprzestrzegania ustawy z dnia 29 stycznia 2004r. Prawo zamówień publicznych (Dz. U. z 2007r. Nr 223, poz. 1655 z późn. zm.);
- 3) ograniczenia zakresu rzeczowego robót i związanego z tym częściowego zmniejszenia potrzeb dotacji.

§ 6. 1. Na remonty lub budowę nowych obiektów grobownictwa wojennego związane z wprowadzeniem zmian (usuwanie lub stawianie nowych pomników nagrobnych, ekshumacja i wtórny pochówek szczątków ludzkich w grobach wojennych, stawianie nowych tablic informacyjnych) należy uzyskać zgodę Wojewody Lubuskiego.

2. Zgoda na prace wymienione w ust. 1 może być wydana po przedłożeniu:

- 1) ustalonego zakresu prac remontowych z określeniem obiektu, którego te prace dotyczą;
- 2) projektu obiektu;
- 3) projektu zaopiniowanego przez Lubuskiego Wojewódzkiego Konserwatora Zabytków w przypadku obiektów objętych ochroną konserwatorską;
- 4) zezwolenia Lubuskiego Wojewódzkiego Konserwatora Zabytków w przypadku obiektów wpisanych do rejestru zabytków Województwa Lubuskiego;

5) kopii zgłoszenia robót lub pozwolenia na budowę (w przypadku potrzeby jego uzyskania w oparciu o przepisy prawa budowlanego);

6) uproszczonego kosztorysu prac oddzielnie dla każdego obiektu.

§ 7. 1. Nadzór nad prawidłowym wykonywaniem zadań powierzonych niniejszym porozumieniem sprawuje Dyrektor Wydziału Spraw Obywatelskich i Cudzoziemców Lubuskiego Urzędu Wojewódzkiego.

§ 7. 2. Nadzór odbywa się w szczególności poprzez:

- 1) kontrolę stanu utrzymania cmentarzy i grobów wojennych;
- 2) analizę przedłożonej dokumentacji z wykonania zadań.

§ 8. 1. Porozumienie może być zmienione lub rozwiązane za zgodą stron w każdym czasie, przy czym rozliczenie finansowe dokonane przez gminę obejmuje środki wydane do dnia rozwiązania porozumienia i dokonane będzie w terminie 14 dni od tegoż dnia, z zachowaniem warunków zawartych w § 4 ust. 2 i 3.

2. Wszelkie zmiany do niniejszego porozumienia wymagają formy pisemnej pod rygorem nieważności.

§ 9. W sprawach nie uregulowanych niniejszym porozumieniem stosuje się przepisy ustawy z dnia 30 czerwca 2005r. o finansach publicznych.

§ 10. Porozumienie wchodzi w życie po upływie 14 dni od dnia ogłoszenia w Dzienniku Urzędowym Województwa Lubuskiego.

§ 1. Porozumienie sporządzono w 4 jednobrzmiących egzemplarzach, po 2 dla każdej ze stron.

647

POROZUMIENIE

z dnia 3 kwietnia 2008r.

w sprawie utrzymania grobów i cmentarzy wojennych

zawarte w dniu 3 kwietnia 2008r. pomiędzy Wojewodą Lubuskim Heleną Hatką, a Gminą Rzepin reprezentowaną przez Burmistrza Andrzeja Skalubę, działającego na podstawie uchwały Rady Miejskiej w Rzepinie Nr V/44/2007 z dnia 23 marca 2007r. w sprawie zawarcia porozumienia, dotyczącego realizacji zadań związanych z utrzymaniem i konserwacją cmentarzy wojennych, znajdujących się na terenie Gminy Rzepin, zwanymi dalej stro-

nami.

Na podstawie art. 33 ustawy z dnia 5 czerwca 1998r. o administracji rządowej w województwie (Dz. U. z 2001r. Nr 80, poz. 872, Nr 128, poz. 1407, z 2002r. Nr 37, poz. 329, Nr 41, poz. 365, Nr 62, poz. 558, Nr 89, poz. 804 i Nr 200, poz. 1688, z 2003r. Nr 52, poz. 450, Nr 137, poz. 1302 i Nr 149, poz. 1452, z 2004r. Nr 33, poz. 287, z 2005r. Nr 33,

poz. 288, Nr 90, poz. 757 i Nr 175, poz. 1462), art. 8 ust. 2 ustawy z dnia 8 marca 1990r. o samorządzie gminnym (Dz. U. z 2001r. Nr 142, poz. 1591, z 2002r. Nr 23, poz. 220, Nr 62, poz. 558, Nr 113, poz. 984, Nr 153, poz. 1271 i Nr 214, poz. 1806, z 2003r. Nr 80, poz. 717, Nr 162, poz. 1568, z 2004r. Nr 102, poz. 1055 i Nr 116, poz. 1203, z 2005r. Nr 172, poz. 1441 i Nr 175, poz. 1457, z 2006r. Nr 17, poz. 128 i Nr 181, poz. 1337, z 2007r. Nr 48, poz. 327 i Nr 138, poz. 974 oraz Nr 173, poz. 1218), art. 6 ust. 3 ustawy z dnia 28 marca 1933r. o grobach i cmentarzach wojennych (Dz. U. Nr 39, poz. 311, z 1959r. Nr 11, poz. 62, z 1990r. Nr 34, poz. 198, z 1998r. Nr 106, poz. 668, z 2002r. Nr 113, poz. 984, z 2005r. Nr 169, poz. 1420 i Nr 175, poz. 1462 oraz z 2006r. Nr 144, poz. 1041), strony ustalają, co następuje:

§ 1. 1. Wojewoda Lubuski powierza, a Gmina Rzepin przejmuje obowiązek utrzymania grobów i cmentarzy wojennych w 2008r., położonych na terenie gminy, a w szczególności:

- 1) konserwację i remonty grobów i cmentarzy wojennych;
- 2) pielęgnację zieleni oraz utrzymanie porządku i czystości na cmentarzach i grobach wojennych;
- 3) współpracę z Lubuskim Wojewódzkim Konserwatorem Zabytków w zakresie opieki nad grobami i cmentarzami wojennymi wpisanymi do rejestru zabytków;
- 4) prowadzenie ewidencji miejsc pamięci narodowej, w tym grobów i cmentarzy wojennych, znajdujących się na terenie gminy;
- 5) prowadzenie „Ksiąg pochowanych” oraz dokonywanie wpisu do imiennej ewidencji pochowanych wg danych otrzymywanych z Zarządu Głównego PCK.

2. Wojewoda Lubuski udziela na cele określone w § 1 ust. 1 pkt 1 i 2 dotacji w kwocie 6.000zł (słownie: sześć tysięcy złotych), w tym na wykonanie prac remontowych przy pomniku centralnym na cmentarzu żołnierzy Armii Radzieckiej w Rzepinie - kwotę 1.500zł (jeden tysiąc pięćset złotych).

§ 2. Przyznane środki finansowe przekazane zostaną w całości na konto Urzędu Miejskiego w Rzepinie przez Wydział Organizacyjno - Administracyjny Lubuskiego Urzędu Wojewódzkiego – Oddział Księgowości, na podstawie zapotrzebowania złożonego przez Dyrektora Wydziału Spraw Obywatelskich i Cudzoziemców.

§ 3. 1. Gmina zobowiązuje się do oszczędnego i racjonalnego gospodarowania przekazanymi środkami oraz do zrealizowania w ramach przyznanej dotacji prac określonych w planach rzeczowych w zakresie cmentarnictwa wojennego na 2008r.

2. Środki finansowe otrzymywane na realizację zadań objętych niniejszym porozumieniem, niewykorzystane lub wykorzystane niezgodnie z przeznaczeniem, podlegają zwrotowi do budżetu wojewody, stosownie do przepisów ustawy z dnia 30 czerwca 2005r. o finansach publicznych (Dz. U. Nr 249, poz. 2104 z późn. zm.).

3. W terminie do dnia 30 września 2008r., Gmina wstępnie określi planowane zadania rzeczowe oraz potrzeby finansowe na 2009r.

§ 4. 1. Końcowe rozliczenie z realizacji środków finansowych i zadań rzeczowych Gmina zobowiązuje się przedłożyć do Wydziału Spraw Obywatelskich i Cudzoziemców Lubuskiego Urzędu Wojewódzkiego w terminie do dnia 15 grudnia 2008r.

2. Do rozliczenia należy dołączyć kserokopie wszystkich wymaganych dokumentów, wynikających z przyjętych procedur zlecenia robót, umowy, zlecenia, rachunki, faktury, protokoły odbioru prac, potwierdzone za zgodność z oryginałem.

3. Tabelarycznie zestawione faktury muszą być opisane zgodnie z zasadami obowiązującymi przy zamówieniach publicznych.

4. Nie rozliczenie się z realizacji środków finansowych w terminie określonym w ust. 1 stanowić może o nieprzyznaniu w roku 2009 funduszy na cel określony w § 1.

§ 5. Zmniejszenie lub pozbawienie w całości dotacji przyznanej gminie może nastąpić w przypadku:

- 1) przeznaczenia przyznanych środków dotacji na inne cele niż utrzymanie obiektów grobownictwa wojennego określonych w art. 1 ustawy z dnia 28 marca 1933r. o grobach i cmentarzach wojennych;
- 2) nieprzestrzegania ustawy z dnia 29 stycznia 2004r. Prawo zamówień publicznych (Dz. U. z 2007r. Nr 223, poz. 1655 z późn. zm.);
- 3) ograniczenia zakresu rzeczowego robót i związanego z tym częściowego zmniejszenia potrzeb dotacji.

§ 6. 1. Na remonty lub budowę nowych obiektów grobownictwa wojennego związane z wprowadzeniem zmian (usuwanie lub stawianie nowych pomników nagrobnych, ekshumacja i wtórny pochówek szczątków ludzkich w grobach wojennych, stawianie nowych tablic informacyjnych) należy uzyskać zgodę Wojewody Lubuskiego.

2. Zgoda na prace wymienione w ust. 1 może być wydana po przedłożeniu:

- 1) ustalonego zakresu prac remontowych z określeniem obiektu, którego te prace dotyczą;
- 2) projektu obiektu;

- 3) projektu zaopiniowanego przez Lubuskiego Wojewódzkiego Konserwatora Zabytków w przypadku obiektów objętych ochroną konserwatorską;
- 4) zezwolenia Lubuskiego Wojewódzkiego Konserwatora Zabytków w przypadku obiektów wpisanych do rejestru zabytków Województwa Lubuskiego;
- 5) kopii zgłoszenia robót lub pozwolenia na budowę (w przypadku potrzeby jego uzyskania w oparciu o przepisy prawa budowlanego);
- 6) uproszczonego kosztorysu prac oddzielnie dla każdego obiektu.

§ 7. 1. Nadzór nad prawidłowym wykonywaniem zadań powierzonych niniejszym porozumieniem sprawuje Dyrektor Wydziału Spraw Obywatelskich i Cudzoziemców Lubuskiego Urzędu Wojewódzkiego.

§ 7. 2. Nadzór odbywa się w szczególności poprzez:

- 1) kontrolę stanu utrzymania cmentarzy i grobów wojennych;

- 2) analizę przedłożonej dokumentacji z wykonania zadań.

§ 8. 1. Porozumienie może być zmienione lub rozwiązane za zgodą stron w każdym czasie, przy czym rozliczenie finansowe dokonane przez Gminę obejmuje środki wydane do dnia rozwiązania porozumienia i dokonane będzie w terminie 14 dni od tegoż dnia, z zachowaniem warunków zawartych w § 4 ust. 2 i 3.

2. Wszelkie zmiany do niniejszego porozumienia wymagają formy pisemnej pod rygorem nieważności.

§ 9. W sprawach nie uregulowanych niniejszym porozumieniem stosuje się przepisy ustawy z dnia 30 czerwca 2005r. o finansach publicznych.

§ 10. Porozumienie wchodzi w życie po upływie 14 dni od dnia ogłoszenia w Dzienniku Urzędowym Województwa Lubuskiego.

§ 11. Porozumienie sporządzono w 4 jednostronnych egzemplarzach, po 2 dla każdej ze stron.

Wydawca: Wojewoda Lubuski
Redakcja: Wydział Prawny i Nadzoru
Lubuskiego Urzędu Wojewódzkiego
ul. Jagiellończyka 8, 66-400 Gorzów Wlkp.
tel. (0-95) 7115-585, e-mail – wpoin@uwoj.gorzow.pl

Naczelny Redaktor: Anna Zacharia
Skład, druk i kolportaż: Zakład Obsługi Administracji
przy Lubuskim Urzędzie Wojewódzkim,
ul. Jagiellończyka 8, 66-400 Gorzów Wlkp.

Rozpowszechnienie – Administracja i stały punkt sprzedaży: Lubuski Urząd Wojewódzki w Gorzowie Wlkp.,
ul. Jagiellończyka 8, tel. (0-95) 7115-210

Egzemplarze bieżące i z lat ubiegłych, w miarę posiadanych rezerw, można nabywać:

- na podstawie nadesłanego zamówienia: w Zakładzie Obsługi Administracji Lubuskiego Urzędu Administracyjnego w Gorzowie Wlkp., ul. Jagiellończyka 8, 66-400 Gorzów Wlkp., tel. (0-95) 7115-210

- w punkcie sprzedaży Lubuskiego Urzędu Wojewódzkiego w Gorzowie Wlkp., ul. Jagiellończyka 8, codziennie w godz. 7³⁰ – 15³⁰.

Dzienniki Urzędowe wraz ze skorowidzami wyłożone są do powszechnego wglądu w bibliotece Lubuskiego Urzędu Wojewódzkiego w Gorzowie Wlkp. oraz Delegaturze Lubuskiego Urzędu Wojewódzkiego w Zielonej Górze – codziennie w godzinach pracy biblioteki.

Tłoczono z polecenia Wojewody Lubuskiego
w Zakładzie Obsługi Administracji przy Lubuskim Urzędzie Wojewódzkim w Gorzowie Wlkp.