

4. Uchwalony plan jest zgodny:

- 1) z uchwałą Nr III/29/06 Rady Miejskiej w Sulęcinie z dnia 28 grudnia 2006r. w sprawie przystąpienia do sporządzenia miejscowego planu zagospodarowania przestrzennego miasta Sulęcina, obejmującego teren położony przy ośrodku „Kormoran”;
- 2) ze studium uwarunkowań i kierunków zagospodarowania przestrzennego Gminy Sulęcina, uchwalonym uchwałą Nr XXI/165/2000 Rady Miejskiej w Sulęcinie z dnia 19 czerwca 2000r. i jego zmianą uchwaloną uchwałą Nr XVIII/120/08 Rady Miejskiej w Sulęcinie z dnia 28 kwietnia 2008r.

§ 2. Ilekroć w niniejszej uchwale jest mowa o:

- 1) planie - należy przez to rozumieć miejscowy plan zagospodarowania przestrzennego, o którym mowa w § 1 ust. 1;
- 2) rysunku planu - należy przez to rozumieć graficzny zapis planu przedstawiony na mapie w skali 1:1000, stanowiący załącznik Nr 1 do niniejszej uchwały;
- 3) przepisach szczególnych - należy przez to rozumieć obecnie obowiązujące przepisy ustaw wraz z aktami wykonawczymi, normy branżowe oraz ograniczenia w dysponowaniu terenem wynikające z prawomocnych decyzji administracyjnych;
- 4) terenie - należy przez to rozumieć teren wyznaczony na rysunku planu liniami rozgraniczającymi i oznaczony symbolem sposobu użytkowania;
- 5) znaczącym oddziaływaniu na środowisko - należy przez to rozumieć przekroczenie standardów jakości środowiska, w tym zjawiska lub stany utrudniające życie albo dokuczliwe dla otaczającego terenu, a zwłaszcza hałas, wibracje, zanieczyszczenia powietrza i zanieczyszczenia odpadami, przekraczające obowiązujące wielkości normowe;
- 6) usługach - należy przez to rozumieć takie usługi, które służą zaspokojeniu potrzeb ludności, tj.: handel, gastronomia, kultura, hotelarstwo i nie wytwarzają dóbr materialnych;
- 7) ładzie przestrzennym - należy przez to rozumieć takie ukształtowanie przestrzeni, które tworzy harmonijną całość oraz uwzględnia w uporządkowanych relacjach wszelkie uwarunkowania i wymagania funkcjonalne, społeczno - gospodarcze, środowiskowe, kulturowe oraz kompozycyjno - estetyczne.

§ 3. Przedmiotem planu są regulacje określające zasady zagospodarowania terenu objętego planem, z przeznaczeniem na cele: zabudowy letniskowej oraz funkcji rekreacyjno - turystycznej.

§ 4. Stosownie do art. 15 ust. 2 ustawy o planowaniu i zagospodarowaniu przestrzennym, zakres ustaleń planu obejmuje:

- 1) przeznaczenie terenów oraz linie rozgraniczające tereny o różnym przeznaczeniu lub różnych zasadach zagospodarowania;
- 2) zasady ochrony i kształtowania ład przestrzennego;
- 3) zasady ochrony środowiska, przyrody i krajobrazu kulturowego;
- 4) zasady ochrony dziedzictwa kulturowego i zabytków oraz dóbr kultury współczesnej;
- 5) wymagania wynikające z potrzeb kształtowania przestrzeni publicznych;
- 6) parametry i wskaźniki kształtowania zabudowy oraz zagospodarowania terenu, w tym linie zabudowy, gabaryty obiektów i wskaźniki intensywności zabudowy;
- 7) granice i sposoby zagospodarowania terenów lub obiektów podlegających ochronie, ustalonych na podstawie odrębnych przepisów, w tym terenów górniczych, a także narażonych na niebezpieczeństwo powodzi oraz zagrożonych osuwaniem się mas ziemnych;
- 8) szczegółowe zasady i warunki scalania i podziału nieruchomości objętych planem miejscowym;
- 9) szczególne warunki zagospodarowania terenów oraz ograniczenia w ich użytkowaniu, w tym zakaz zabudowy;
- 10) zasady modernizacji, rozbudowy i budowy systemów komunikacji i infrastruktury technicznej;
- 11) sposób i termin tymczasowego zagospodarowania, urządzania i użytkowania terenów;
- 12) stawki procentowe, na podstawie których ustala się opłatę, o której mowa w art. 36 ust. 4.

§ 5. Na obszarze objętym planem nie występują:

- 1) tereny i obiekty podlegające ochronie, ustalone na podstawie odrębnych przepisów, w tym tereny górnicze, a także tereny narażone na niebezpieczeństwo powodzi oraz zagrożone osuwaniem się mas ziemnych, wymagające ustalenia granic i sposobów ich zagospodarowania;
- 2) tereny wymagające określenia zasad i warunków scalania nieruchomości;
- 3) tereny wymagające określenia szczególnych warunków zagospodarowania oraz ograniczeń w ich użytkowaniu, w tym zakazu zabudowy.

Rozdział 2

Ustalenia dotyczące przeznaczenia terenów i zasad ich zagospodarowania

§ 6. Ustala się następujące przeznaczenie oraz zasady zagospodarowania terenów określonych na rysunku planu liniami rozgraniczającymi.

1. Tereny oznaczone symbolem MNL:

- 1) funkcja terenów - zabudowa letniskowa;
- 2) podział terenów na działki nie jest ściśle obowiązujący; dopuszcza się możliwość wprowadzenia zmian; dopuszcza się możliwość rezygnacji z realizacji ciągu pieszo - jezdni ozn. symb. KDW - 2 oraz dokonania podziału fragmentu terenu na działki z zapewnieniem dostępności komunikacyjnej z ulicy ozn. symb. KDD - 1;
- 3) powierzchnia zabudowy na poszczególnych działkach nie może przekraczać 30% powierzchni działki, przy czym udział powierzchni biologicznie czynnej nie może być mniejszy niż 50% jej powierzchni;
- 4) nie dopuszcza się lokalizacji usług.

2. Teren oznaczony symbolem US - 1:

- 1) funkcja terenu - rekreacja i sport, z dopuszczeniem usług (kultura, handel, gastronomia, hotelarstwo);
- 2) powierzchnia zabudowy nie może przekraczać 50% powierzchni terenu;
- 3) obsługa komunikacyjna terenu z ulic ozn. symb. KDD - 1 i KDD - 2;
- 4) możliwość zmiany funkcji określonej w pkt 1, z przeznaczeniem terenu na cele zabudowy letniskowej, przy zachowaniu nieprzekraczalnych linii zabudowy uwidocznionych na rysunku planu oraz warunków podziału terenu określonych w § 11 ust.1.

3. Teren oznaczony symbolem US-2

Istniejący teren rekreacyjno - sportowy przyległy do stawów, z możliwością urządzenia ciągów pieszo - jezdnych.

4. Teren oznaczony symbolem ZP,KX

Korytarz infrastruktury technicznej; ciąg pieszy z możliwością wydzielenia ścieżki rowerowej urządzonej w zieleni; prowadzenie przewodów sieciowych infrastruktury technicznej (przez teren przebiega przewód wodociągowy).

5. Teren oznaczony symbolem KS

Istniejący plac postojowy dla pojazdów samochodowych, urządzonej w zieleni (fragment placu).

6. Teren oznaczony symbolem KDL

Istniejąca ulica o znaczeniu lokalnym - ul. Daszyńskiego (fragment ulicy).

7. Tereny oznaczone symbolami KDD - 1, KDD - 2

Istniejące ulice dojazdowe; szerokość w liniach rozgraniczenia - 12m; szerokość jezdni zgodnie z przepisami szczególnymi; dopuszcza się urządzenie chodnika po jednej stronie jezdni; dostępność jezdni bez ograniczeń.

8. Teren oznaczony symbolem KDW - 1

- 1) projektowana wewnętrzna ulica dojazdowa; szerokość w liniach rozgraniczenia - 10m; szerokość jezdni zgodnie z przepisami szczególnymi;
- 2) dopuszcza się urządzenie nawierzchni jednoprzestrzennej z wydzielonym pasem dla ruchu pieszego;
- 3) dostępność jezdni bez ograniczeń.

9. Teren oznaczony symbolem KDW - 2

- 1) projektowany ciąg pieszo - jezdni z placem do nawracania; szerokość w liniach rozgraniczenia - 8m; nawierzchnia jednoprzestrzenna z wydzielonym pasem dla ruchu pieszego;
- 2) dostępność jezdni bez ograniczeń;
- 3) dopuszcza się możliwość rezygnacji z realizacji ciągu.

Rozdział 3

Ustalenia dotyczące zasad ochrony i kształtowania ładu przestrzennego

§ 7. Ustala się następujące regulacje związane z kształtowaniem ładu przestrzennego oraz parametry i wskaźniki kształtowania zabudowy.

1. Nieprzekraczalne linie zabudowy od granic działek, oprócz uwidocznionych na rysunku planu winny być zgodne z przepisami szczególnymi; ustalenie dotyczy głównej bryły budynku.

2. Wysokość zabudowy letniskowej 1 do 2 kondygnacji nadziemnych oraz dach, z możliwością wykorzystania poddaszy na cele użytkowe związane z podstawową funkcją budynku, przy czym wysokość budynków licząc od poziomu terenu do górnej krawędzi gzymsu lub okapu nie może przekraczać - 8m.

3. Dachy symetryczne o nachyleniu min. 30°, kryte dachówką.

4. Dopuszcza się możliwość częściowego lub całkowitego podpiwniczenia budynków.

5. Ogrodzenia działek winny stanowić elementy plastyczne zharmonizowane z otoczeniem; na całym obszarze objętym planem miejscowym obowiązuje zakaz realizacji ogrodzeń prowizorycznych i płotów betonowych.

6. Realizacja ustaleń w zakresie zagospodarowania terenu objętego planem oraz rozwiązania techniczne i architektoniczne budynków winny uwzględniać potrzeby osób niepełnosprawnych.

Rozdział 4

Ustalenia dotyczące zasad ochrony środowiska, przyrody i krajobrazu kulturowego

§ 8. Ustala się następujące zasady ochrony środowiska, przyrody i krajobrazu kulturowego.

1. Zakaz lokalizacji obiektów mogących znacząco oddziaływać na środowisko oraz obozowisk.

2. Przy zagospodarowaniu wydodrębnionych terenów obowiązuje zasada bezkolizyjnego sąsiedztwa poszczególnych funkcji, których uciążliwość nie może wykraczać poza granice działek na ten cel przeznaczonych.

3. Ochrona w miarę możliwości istniejących drzewostanów przy realizacji nowych obiektów oraz ciągów komunikacyjnych.

4. Wyposażenie terenów w urządzenia infrastruktury technicznej związane z odprowadzeniem i oczyszczeniem ścieków. W przypadku odprowadzenia wód opadowych i roztopowych pochodzących z terenów, na których może dojść do ich zanieczyszczenia przed odprowadzeniem do odbiornika, konieczne jest ich podczyszczenie. W odniesieniu do powierzchni utwardzonych należy odpowiednio zabezpieczyć środowisko gruntowo - wodne przed infiltracją zanieczyszczeń.

5. W granicach strefy ochrony pośredniej ujęcia wody dla m. Sulęcina, uwidocznionej na rysunku planu, obowiązują zakazy i ograniczenia zawarte w decyzji Wojewody Gorzowskiego Nr Os - gws - 6216/35/24/24/96 z dnia 8 sierpnia 1996r. w sprawie ustanowienia stref ochronnych ujęcia komunalnego dla miasta Sulęcina.

Rozdział 5

Ustalenia dotyczące zasad ochrony dziedzictwa kulturowego i zabytków oraz dóbr kultury współczesnej

§ 9. Ustala się następujące zasady ochrony dziedzictwa kulturowego i zabytków oraz dóbr kultury współczesnej.

1. W granicach objętych planem znajduje się stanowisko archeologiczne Nr 14, Nr rejestru zabytków 232 z dnia 26 listopada 1970r. (osada - kultura łużycka). W obrębie stanowiska należy wykonać ratownicze badania archeologiczne wyprzedzające inwestycję. Na badania ratownicze istnieje wymóg uzyskania wcześniej decyzji pozwalającej Lubuskiego Wojewódzkiego Konserwatora Zabytków.

2. Osoby prowadzące roboty budowlane lub ziemne w razie odkrycia przedmiotu, co do które-

go istnieje przypuszczenie, że jest on zabytkiem, zobowiązane są wstrzymać wszelkie roboty mogące uszkodzić lub zniszczyć odkryty przedmiot, zabezpieczyć ten przedmiot i miejsce jego odkrycia przy użyciu dostępnych środków oraz niezwłocznie zawiadomić o tym Lubuskiego Wojewódzkiego Konserwatora Zabytków, a jeśli nie jest to możliwe Burmistrza Sulęcina.

Rozdział 6

Ustalenia dotyczące zasad kształtowania przestrzeni publicznych

§ 10. Ustala się następujące regulacje związane z kształtowaniem przestrzeni publicznych.

1. Na obszarze objętym planem przestrzenie publiczne stanowią tereny ciągów komunikacyjnych ozn. symb. KDD i KDL.

2. Wszystkie ciągi piesze winny umożliwiać poruszanie się po nich osobom niepełnosprawnym.

3. Przejścia piesze przez jezdnie oprócz obniżenia krawężników, w miarę potrzeby winny być wyposażone w odpowiednie oznakowanie lub urządzenia bezpieczeństwa ruchu drogowego zapewniające przechodniom komunikatywność i orientację.

4. Dopuszcza się umieszczanie reklam.

Rozdział 7

Ustalenia dotyczące zasad i warunków podziału nieruchomości objętych planem

§ 11. Ustala się następujące zasady i warunki podziału nieruchomości objętych planem.

1. Stosownie do § 6 ust. 1 pkt 2, podział terenów na działki letniskowe nie jest ściśle obowiązujący; dopuszcza się możliwość wprowadzenia zmian, przy zachowaniu następujących zasad:

- wielkość działek winna kształtować się w granicach 650 - 1500m²,
- szerokość frontu działki winna wynosić 20 - 30m.

2. Dopuszcza się możliwość rezygnacji z realizacji ciągu pieszo - jezdnego ozn. symb. KDW - 2 przy dokonaniu podziału terenu na działki z zapewnieniem dostępności komunikacyjnej z ulicy ozn. symb. KDD - 1.

Rozdział 8

Ustalenia dotyczące infrastruktury technicznej

§ 12. Ustala się następujące zasady wyposażenia terenu objętego planem w urządzenia infrastruktury technicznej.

1. Zaopatrzenie w wodę poprzez rozbudowę istniejącej sieci wodociągowej, z zapewnieniem ciągłości dostaw wody dla odbiorców. Należy zapewnić zaopatrzenie w wodę dla celów przeciwpożar-

rowych.

2. Odprowadzenie ścieków bytowych i komunalnych poprzez realizację osiedlowego systemu kanalizacyjnego, z jego włączeniem do istniejącego kolektora przebiegającego wzdłuż ulicy ozn. symb. KDD - 1.

3. Odprowadzenie wód opadowych i roztopowych do projektowanej sieci kanalizacji deszczowej, z włączeniem jej do systemu miejskiego. Systemem odprowadzającym wody opadowe i roztopowe należy objąć wszystkie tereny zabudowane i utwardzone. Dopuszcza się odprowadzenie wód opadowych i roztopowych z połąci dachowych i dróg o nawierzchni przepuszczalnej na nieutwardzony własny teren inwestora.

4. Usuwanie odpadów stałych do czasu ich wywiezienia na składowisko do pojemników usytuowanych na działkach.

5. Zaopatrzenie w gaz poprzez rozbudowę istniejącej sieci, pod warunkiem zachowania stref kontrolowanych od gazociągów, zgodnie z przepisami odrębnymi w zakresie sieci gazowych.

6. Zaopatrzenie w ciepło ze źródeł własnych.

7. Zaopatrzenie w energię elektryczną z istniejącej stacji transformatorowej 15/0,4kV Kormoran S - 5585. Doprowadzenie energii do poszczególnych działek i oświetlenie ciągów komunikacyjnych kablową siecią rozdzielczą 0,4kV, zgodnie z warunkami technicznymi przyłączenia.

8. Zabezpieczenie łączności telefonicznej z ist-

niejącej sieci poprzez jej rozbudowę.

9. Projektowane sieci infrastruktury technicznej związanej z uzbrojeniem terenu objętego planem należy prowadzić w liniach rozgraniczenia ciągów komunikacyjnych oraz korytarza infrastruktury technicznej ozn. smb. ZP, KX.

Rozdział 9

Ustalenia dotyczące sposobu i terminu tymczasowego zagospodarowania, urządzenia i użytkowania terenów

§ 13. Obszar objęty planem do czasu jego zagospodarowania zgodnie z ustaleniami niniejszej uchwały może być użytkowany w sposób dotychczasowy.

Rozdział 10

Przepisy końcowe

§ 14. Stosownie do art. 15 ust. 2 pkt 12 oraz art. 36 ust. 4 ustawy o planowaniu i zagospodarowaniu przestrzennym ustala się stawkę 30% służącą naliczeniu opłaty od wzrostu wartości nieruchomości.

§ 15. Wykonanie uchwały powierza się Burmistrzowi Sulęcina.

§ 16. Uchwała wchodzi w życie po upływie 30 dni od dnia jej ogłoszenia w Dzienniku Urzędowym Województwa Lubuskiego.

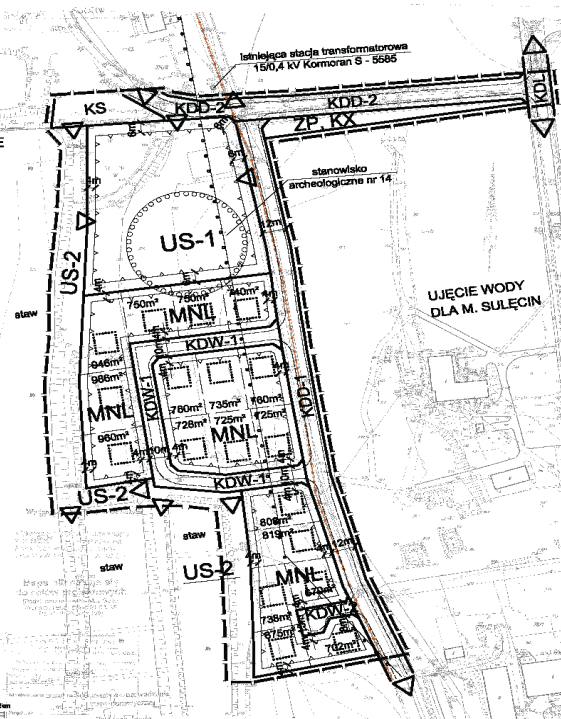
Przewodniczący Rady
Bogdan Furtak

Załącznik Nr 1
do uchwały Nr XXV/152/08
Rady Miejskiej w Sulęcinie
z dnia 30 października 2008r.

MIASTO SULECIN
TEREN POŁOŻONY PRZY OŚRODKU
REKREACYJNO-USŁUGOWYM "KORMORAN"
MIEJSCOWY PLAN ZAGOSPODAROWANIA PRZESTRZENNEGO

SKALA 1:1000
0 50m 100m

RYSunEK PLANU STANOWI
Załącznik Nr 1
DO Uchwały Nr XXV/152/08
Rady Miejskiej w Sulęcinie
z dnia 30 października 2008r.



WYRYS ZE STUDIUM UWARUNKOWAŃ
I KIERUNKÓW ZAGOSPODAROWANIA
PRZESTRZENNEGO GMINY SULECIN
SKALA 1:25000



OZNACZENIA

- granica terenu objętego planem miejscowym
 - linie rozgraniczające tereny o różnym przeznaczeniu (funkcjach)
 - linie istniejącego podziału terenu na działki
 - linie projektowanego podziału terenu na działki - orientacyjne
 - linie wewnętrznego podziału terenów o tych samych funkcjach - orientacyjne
 - nieprzekraczalne linie zabudowy
 - MNL tereny zabudowy letniskowej
 - budynki projektowane - propozycja lokalizacji (usytuowanie i obrysy budynków nie są obowiązujące)
 - US-1 teren o funkcji rekreacyjno-usługowej
 - US-2 teren o funkcji usługowej (obsługa pojazdów samochodowych)
 - KS teren urządzeń obsługi pojazdów samochodowych - parking (fragment terenu)
 - ZP, KX korytarz infrastruktury technicznej
 - stanowisko archeologiczne
 - KDL teren drogi lokalnej (fragment drogi)
 - KDD tereny dróg dojazdowych
 - KDW tereny dróg wewnętrznych
 - kierunki przejazdów i przejść pieszych; wjazdy i dojeżdża-usytuowanie orientacyjne
 - istniejący lub planowany obiekt wodny
 - granica strefy ochrony pośredniej ujęcia wody dla m. Sulęcinek
- Planowane pozostające w obszarze ochrony**

B BIURO PLANOWANIA PRZESTRZENNEGO
I USŁUG & MC SPÓŁKA Z O.O.
UL. KUPIECKA 21
65-426 ZIELONA GÓRA
TEL. (0-68)3202107, 3246067

OPRACOWANIE:
mgr inż. arch. Tadeusz Adamus, ZDUJ 2-181
- zagadnienia przestrzenne
mgr inż. Iwona Czapińska, ZDUJ 2-287
- infrastruktura sanitarna, gospodarczo
inż. Lesław Rzesutich
- elektroenergetyka
Justyna Wajdowska
- opracowanie graficzne

**Załącznik Nr 2
do uchwały Nr XXV/152/08
Rady Miejskiej w Sulęcinie
z dnia 30 października 2008r.**

Rozstrzygnięcie

o sposobie rozpatrzenia uwag do projektu miejscowego planu zagospodarowania przestrzennego miasta Sulęcin - teren położony przy ośrodku rekreacyjno - usługowym „Kormoran”

Stosownie do art. 20 ust. 1 ustawy z dnia 27 marca 2003r. o planowaniu i zagospodarowaniu przestrzennym (Dz. U. Nr 80, poz. 717 z późn. zm.) oraz w nawiązaniu do rozstrzygnięcia burmistrza z dnia 8 kwietnia 2008r. stwierdza się, że do wymienionego wyżej projektu planu miejscowego osoby fizyczne i prawne oraz jednostki organizacyjne nieposiadające osobowości prawnej nie wniosły żadnych uwag, o których mowa w art. 17 pkt 11 cytowanej na wstępie ustawy.

**Załącznik Nr 3
do uchwały Nr XXV/152/08
Rady Miejskiej w Sulęcinie
z dnia 30 października 2008r.**

Rozstrzygnięcie

o sposobie realizacji inwestycji z zakresu infrastruktury technicznej, które należą do zadań własnych gminy oraz zasadach ich finansowania, zapisanych w miejscowym planie zagospodarowania przestrzennego miasta Sulęcin - teren położony przy ośrodku rekreacyjno - usługowym „Kormoran”

Na podstawie art. 20 ust. 1 ustawy z dnia 27 marca 2003r. o planowaniu i zagospodarowaniu przestrzennym (Dz. U. Nr 80, poz. 717 z późn. zm.), art. 7 ust. 1 pkt 1, 2 i 3 ustawy z dnia 8 marca 1990r. o samo-

ządzie gminnym (t. j. Dz. U. z 2001r. Nr 142, poz. 1591 z późn. zm.) oraz art. 167 ust. 2 pkt 1 ustawy z dnia 30 czerwca 2005r. o finansach publicznych (Dz. U. Nr 249, poz. 2104 z późn. zm.) Rada Miejska w Sulęcinie rozstrzyga, co następuje:

I. Inwestycje z zakresu infrastruktury technicznej, które należą do zadań własnych gminy:

- budowa ulic dojazdowych na rysunku planu ozn. symb: KDD - 1 i KDD - 2 wraz z oświetleniem, długość 460m, koszt realizacji - 966.000zł.

Podany wyżej koszt określony został na podstawie prognozy skutków finansowych uchwalenia przedmiotowego planu miejscowego, według cen obowiązujących w 2007r.

II. Zasady finansowania inwestycji z zakresu infrastruktury technicznej, które należą do zadań własnych gminy

- 1) inwestycje wymienione w części I finansowane będą ze środków krajowych i unijnych. Środki krajowe pochodzić będą z dochodów własnych gminy, budżetu państwa, funduszy i dotacji, pożyczek i kredytów oraz darowizn od podmiotów niezaliczonych do sektora finansów publicznych;
- 2) w finansowaniu zadań dopuszcza się udział innych niż gmina inwestorów;
- 3) wymienione zadania inwestycyjne podlegają uwzględnieniu w planie rozwoju lokalnego oraz w wieloletnim programie inwestycyjnym;
- 4) rozstrzygnięcie niniejsze stanowi wytyczną dla organów gminy przy uchwaleniu budżetów w zakresie planowania wydatków na inwestycje z zakresu infrastruktury technicznej.

=====

2203

**UCHWAŁA NR XIX/126/08
RADY GMINY ZABÓR**

z dnia 17 listopada 2008r.

w sprawie uchwalenia regulaminu określającego wysokość oraz szczegółowe warunki przyznawania dodatków: za wysługę lat, motywacyjnego, funkcyjnego, mieszkaniowego oraz za warunki pracy, szczegółowe warunki obliczania i wypłacania wynagrodzenia za godziny ponadwymiarowe i godziny doraźnych zastępstw nauczycielom zatrudnionym w placówkach oświatowych prowadzonych przez Gminę Zabór na rok 2009

Na podstawie art. 30 ust. 6 pkt 1 i 2 oraz art. 54 ust. 3 i 7 ustawy z dnia 26 stycznia 1982r. Karta Nauczyciela (tekst jednolity Dz. U. z 2006r. Nr 97, poz. 674 z późn. zm.) oraz rozporządzenia Ministra

Edukacji Narodowej i Sportu z dnia 31 stycznia 2005r. w sprawie wysokości minimalnych stawek wynagrodzenia zasadniczego nauczycieli, ogólnych warunków przyznawania dodatków do wynagro-

dzenia zasadniczego oraz wynagradzania za pracę w dniu wolnym od pracy (Dz. U. Nr 22, poz. 181 z późn. zm.) uchwała się, co następuje:

§ 1. Rada Gminy Zabór uchwała regulamin określający wysokość oraz szczegółowe warunki przyznawania dodatków: za wysługę lat, motywacyjnego, funkcyjnego, mieszkaniowego oraz za warunki pracy, szczegółowe warunki obliczania i wypłacania wynagrodzenia za godziny ponadwymiarowe i godziny doraźnych zastępstw oraz wysokość i warunki wypłacania nagród nauczycielom poszczególnych stopni awansu zawodowego zatrudnionym w placówkach oświatowych prowadzonych przez Gminę Zabór na rok 2009 o treści:

Rozdział 1

Postanowienia ogólne

§ 2. 1. Regulamin określa wysokość oraz szczegółowe warunki przyznawania nauczycielom:

- 1) dodatków płacowych:
 - a) za wysługę lat,
 - b) motywacyjnego,
 - c) funkcyjnego,
 - d) za warunki pracy;
 - 2) wynagrodzenia za godziny ponadwymiarowe i godziny doraźnych zastępstw;
 - 3) dodatku socjalnego: dodatku mieszkaniowego.
2. Ilekroć w regulaminie jest mowa bez bliższego określenia o:
- 1) Karcie Nauczyciela - należy przez to rozumieć ustawę z dnia 26 stycznia 1982r. - Karta Nauczyciela (tekst jednolity Dz. U. z 2006r. Nr 97, poz. 674 z późn. zm);
 - 2) rozporządzeniu - należy przez to rozumieć rozporządzenie Ministra Edukacji Narodowej i Sportu z dnia 31 stycznia 2005r. w sprawie wysokości minimalnych stawek wynagrodzenia zasadniczego nauczycieli, ogólnych warunków przyznawania dodatków do wynagrodzenia zasadniczego oraz wynagrodzenia za pracę w dniu wolnym od pracy (Dz. U. Nr 22, poz. 181 z późn. zm.).

Rozdział 2

Dodatek za wysługę lat

§ 3. 1. Nauczycielom przysługuje dodatek za wysługę lat, w wysokości określonej w art. 33 ust. 1 Karty Nauczyciela.

2. Okresy zatrudnienia oraz inne okresy uprawniające do dodatku określa § 7 rozporządzenia.

3. Dodatek za wysługę lat przysługuje:

- 1) począwszy od pierwszego dnia miesiąca kalen-

darzowego następującego po miesiącu, w którym nauczyciel nabył prawo do dodatku lub do wyższej stawki dodatku, jeżeli nabycie prawa nastąpiło w ciągu miesiąca;

- 2) za dany miesiąc, jeżeli nabycie prawa do dodatku lub wyższej jego stawki nastąpiło od pierwszego dnia miesiąca.

4. Podstawę do ustalenia stażu pracy, od którego uzależniona jest wysokość dodatku za wysługę lat stanowią oryginalne dokumenty (świadectwa pracy, książeczka wojskowa itp.) albo uwierzytelnione odpisy (kopie) tych dokumentów.

5. Decyzję o przysługującym dodatku za wysługę lat przekazuje się nauczycielowi w formie pisemnej.

Rozdział 3

Dodatek motywacyjny

§ 4. 1. Ustala się dodatek motywacyjny dla nauczycieli wszystkich typów szkół w wysokości 45zł na jeden etat kalkulacyjny miesięcznie oraz dla dyrektorów szkół w wysokości 500zł na jeden etat kalkulacyjny miesięcznie.

2. Minimalna wysokość przyznanego dodatku motywacyjnego wynosi 60zł miesięcznie.

3. Dodatek motywacyjny przyznaje się dwa razy w roku szkolnym w oparciu o wyniki pracy w poprzednich półroczach:

- 1) na pierwsze półrocze nowego roku szkolnego;
- 2) na drugie półrocze danego roku szkolnego.

4. Warunkiem przyznania nauczycielowi dodatku motywacyjnego jest:

- 1) uzyskiwanie osiągnięć w realizowanym procesie dydaktycznym w zakresie:
 - a) uzyskiwania przez uczniów, z uwzględnieniem ich możliwości oraz warunków pracy nauczyciela, osiągnięć dydaktycznych potwierdzonych wynikami klasyfikacji lub promocji, efektami egzaminów i sprawdzianów albo sukcesami w konkursach, zawodach, olimpiadach, itp.,
 - b) opracowywanie i wdrażanie z sukcesem programów autorskich lub nowatorskich rozwiązań metodycznych,
 - c) przygotowywanie uczniów do samodzielnego zdobywania informacji (edukacja medialna);
- 2) uzyskiwanie osiągnięć wychowawczo - opiekuńczych w zakresie:
 - a) umiejętnego rozwiązywania problemów wychowawczych uczniów we współpracy z ich rodzicami,
 - b) rozpoznania środowiska wychowawczego

- uczniów, aktywnego i efektywnego działania na rzecz uczniów potrzebujących szczególnej opieki,
- c) poświęcania uczniom (szkole) dodatkowego czasu, organizowanie imprez, wycieczek;
- 3) wprowadzanie innowacji pedagogicznych, skutkujących efektami w procesie kształcenia i wychowania, a w szczególności:
- a) opracowywanie autorskich programów i publikacji,
 - b) tworzenie i wdrażanie programów edukacyjnych,
 - c) wdrażanie przedsięwzięć i programów na rzecz doskonalenia swojej pracy i podwyższania jakości pracy szkoły,
 - d) prowadzenie diagnozy edukacyjnej i wychowawczej w placówkach oświatowych;
- 4) zaangażowanie w realizację czynności i zajęć, o których mowa w art. 42 ust. 2 pkt 2 Karty Nauczyciela poprzez:
- a) udział w organizowaniu imprez i uroczystości szkolnych,
 - b) udział w komisjach przedmiotowych i innych,
 - c) opiekowanie się samorządem uczniowskim lub innymi organizacjami uczniowskimi działającymi na terenie szkoły,
 - d) prowadzenie lekcji koleżeńskich, przejawianie innych form aktywności w ramach wewnątrzszkolnego doskonalenia zawodowego nauczycieli,
 - e) aktywny udział w realizowaniu innych zadań statutowych szkoły;
- 5) wypełnianie zadań i obowiązków związanych z powierzonym stanowiskiem poprzez:
- a) systematyczne i efektywne wywiązywanie się do przydzielonych obowiązków i ich realizacja,
 - b) podnoszenie umiejętności zawodowych,
 - c) wzbogacanie własnego warsztatu pracy,
 - d) dbałość o estetykę i stan powierzonych pomieszczeń, pomocy dydaktycznych lub innych urządzeń szkolnych;
- 6) realizowanie w szkole zadań edukacyjnych, wynikających z przyjętych przez organ prowadzący priorytetów w realizowanej lokalnej polityce oświatowej:
- a) realizacja zadań i podejmowanie inicjatyw istotnie zwiększających rolę szkoły w środowisku lokalnym,
 - b) przeciwdziałanie agresji, patologiom, wandalizmowi i uzależnieniom wśród dzieci i młodzieży.
5. Dodatek motywacyjny udzielany jest po udokumentowaniu osiągnięć oraz zrealizowanych zadań, o których mowa w ust. 4.
6. Dyrektorzy szkół otrzymują dodatki motywacyjne za znaczące efekty pracy w zakresie:
- 1) inicjowania różnorodnych działań rady pedagogicznej, służących podnoszeniu jakości pracy jednostki;
 - 2) współpracy ze środowiskiem;
 - 3) pozyskiwania dodatkowych środków finansowych na działalność placówki;
 - 4) inicjowania przedsięwzięć mających wpływ na aktywizację środowiska lokalnego.
7. Wysokość dodatku motywacyjnego ustala:
- 1) dla nauczycieli - dyrektor placówki, uwzględniając poziom spełnienia warunków, o których mowa w ust. 4;
 - 2) dla dyrektorów - wójt gminy na podstawie kryteriów określonych w ust. 5 w kwocie nie niższej niż 200zł i nie wyższej niż 1.000zł.
8. Dyrektor udziela informacji radzie pedagogicznej o przyznanych nauczycielom dodatkach motywacyjnych wraz z uzasadnieniem.

Rozdział 4

Dodatek funkcyjny

§ 5. 1. Dodatek funkcyjny przysługuje nauczycielom, którym powierzono:

- 1) stanowisko dyrektora;
- 2) sprawowanie funkcji:
 - a) wychowawcy klasy,
 - b) opiekuna stażu.

2. Wysokość dodatku funkcyjnego dla dyrektora ustala Wójt Gminy Zabór w granicach stawek określonych w poniższej tabeli, uwzględniając m. in. wielkość placówki, jej warunki organizacyjne, złożoność zadań wynikających z funkcji kierowniczej oraz liczbę oddziałów.

Tabela dodatków funkcyjnych

Lp.	Dyrektor	Miesięcznie w zł	
		od	do
1	Przedszkola liczącego do 3 oddziałów	150	250
2	Szkoły liczącej do 8 oddziałów	170	300
3	Szkoły liczącej od 9 do 16 oddziałów	200	400

3. Dodatek funkcyjny ustala się dla:

- 1) opiekuna stażu w wysokości 30zł miesięcznie za każdego nauczyciela odbywającego staż i powierzonego opiece;
- 2) wychowawcy klasy w wysokości 52zł miesięcznie.

4. Prawo do dodatku funkcyjnego powstaje od pierwszego dnia miesiąca następującego po miesiącu, w którym nastąpiło powierzenie stanowiska lub funkcji, o których mowa w ust. 1, a jeżeli powierzenie stanowiska nastąpiło pierwszego dnia miesiąca - od tego dnia.

Rozdział 5

Dodatek za warunki pracy

§ 6. 1. Nauczycielom pracującym w trudnych lub uciążliwych warunkach przysługuje dodatek w dalszej części zwany „dodatkiem za warunki pracy”.

2. Dodatek za warunki pracy przysługuje za prowadzenie indywidualnego nauczania dziecka zakwalifikowanego do kształcenia specjalnego w wysokości 20% stawki godzinowej za każdą przepracowaną godzinę.

3. Dodatek za warunki pracy przysługuje za prowadzenie zajęć z uczniami realizującymi program nauczania dla uczniów z upośledzeniem umysłowym w stopniu co najmniej lekkim w wysokości 10% stawki godzinowej za każdą przepracowaną godzinę.

4. Dodatek za warunki pracy przysługuje w okresie faktycznego wykonywania pracy, z którą dodatek jest związany.

Rozdział 6

Szczegółowe warunki obliczania i wypłacania wynagrodzenia za godziny ponadwymiarowe i godziny doraźnych zastępstw

§ 7. 1. Wynagrodzenie za jedną godzinę ponadwymiarową i godzinę doraźnego zastępstwa nauczyciela ustala się dzieląc przyznaną nauczycielowi stawkę wynagrodzenia zasadniczego (łącznie z dodatkiem za warunki pracy, jeżeli praca w tej godzinie została zrealizowana w warunkach uprawniających do dodatku) przez miesięczną liczbę godzin tygodniowego obowiązkowego wymiaru godzin, ustalonego dla rodzaju zajęć dydaktycznych, wychowawczych lub opiekuńczych, realizowanych w ramach

godzin ponadwymiarowych lub doraźnego zastępstwa nauczyciela.

2. Miesięczną liczbę godzin obowiązkowego lub realizowanego wymiaru godzin nauczyciela, o której mowa w pkt 1, uzyskuje się mnożąc odpowiedni wymiar godzin przez 4,16 z zaokrągleniem do pełnych godzin w ten sposób, że czas zajęć do 0,5 godziny pomija się, a co najmniej 0,5 godziny liczy się za pełną godzinę.

3. Nauczycielowi, któremu przydzielono zajęcia realizowane według różnych tygodniowych wymiarów godzin zajęć, należy każdą jego godzinę przeliczać proporcjonalnie do rodzaju prowadzonych zajęć i ich wymiaru godzin.

4. Liczba godzin ponadwymiarowych, za które przysługuje wynagrodzenie w tygodniu, o którym mowa w ust. 1, nie może być większa niż liczba godzin przydzielonych w arkuszu organizacji.

Rozdział 7

Dodatek mieszkaniowy

§ 8. 1. Nauczycielowi zatrudnionemu na terenie wiejskim w wymiarze nie niższym niż połowa tygodniowego obowiązkowego wymiaru godzin i posiadającemu kwalifikacje do zajmowania stanowiska nauczyciela przysługuje nauczycielski dodatek mieszkaniowy.

2. Wysokość nauczycielskiego dodatku mieszkaniowego, w zależności od liczby osób w rodzinie uprawnionego nauczyciela, wynosi miesięcznie:

- 1) przy jednej osobie w rodzinie - 10zł;
- 2) przy dwóch osobach w rodzinie - 20zł;
- 3) przy trzech osobach w rodzinie - 30zł;
- 4) przy czterech osobach w rodzinie - 40zł;
- 5) przy pięciu i więcej osobach w rodzinie - 50zł.

3. Do członków rodziny, o której mowa w ust. 2, zalicza się nauczyciela oraz wspólnie z nim zamieszkujących: współmałżonka oraz dzieci do 25 roku życia pozostających na jego utrzymaniu, niepracujących i uczących się.

4. Nauczycielowi zatrudnionemu w kilku szkołach przysługuje tylko jeden dodatek, wypłacany przez wskazanego przez niego pracodawcę.

5. Nauczycielowi i jego współmałżonkowi, bę-

dającym także nauczycielem, stale z nim zamieszkującym, przysługuje tylko jeden dodatek mieszkaniowy, w wysokości określonej w ust. 2. Małżonkowie wspólnie określają pracodawcę, który będzie im wypłacał ten dodatek.

6. Nauczycielski dodatek mieszkaniowy przyznaje się na wniosek nauczyciela, a w przypadku nauczycieli, o których mowa w ust. 5, na ich wspólny wniosek.

7. Nauczycielowi dodatek przyznaje dyrektor, a dyrektorowi - wójt gminy.

8. Nauczycielski dodatek mieszkaniowy przysługuje nauczycielowi:

- 1) niezależnie od tytułu prawnego do zajmowanego przez niego lokalu mieszkalnego;
- 2) od pierwszego dnia miesiąca następującego po miesiącu, w którym nauczyciel złożył wniosek o jego przyznanie.

9. O zaistniałej zmianie liczby członków rodzi-

ny, o których mowa w ust. 2 i 3, nauczyciel otrzymujący dodatek jest obowiązany niezwłocznie powiadomić dyrektora szkoły, a dyrektor szkoły otrzymujący dodatek - wójta gminy. W przypadku niepowiadomienia dyrektora szkoły lub wójta gminy o zmianie liczby członków rodziny, nienależnie pobrane przez nauczyciela świadczenie podlega zwrotowi.

§ 10. Regulamin został uzgodniony ze związkami zawodowymi zrzeszającymi nauczycieli.

§ 11. Wykonanie uchwały powierza się Wójtowi Gminy.

§ 12. Uchwała wchodzi w życie po upływie 14 dni od dnia jej ogłoszenia w Dzienniku Urzędowym Województwa Lubuskiego z mocą obowiązującą od 1 stycznia 2009r. i podlega rozplakatowaniu na tablicy ogłoszeń w Urzędzie Gminy i w poszczególnych sołectwach.

Przewodniczący Rady
Bogdan Szafranski

2204

UCHWAŁA NR XXI/129/08 RADY GMINY ŁĄGÓW

z dnia 27 listopada 2008r.

w sprawie podziału sołectwa Gronów i utworzenia sołectwa Stok i określenia granic tych sołectw

Na podstawie art. 5 ustawy z dnia 8 marca 1990r. o samorządzie gminnym (tekst jednolity Dz. U. z 2001r. Nr 142, poz. 1591 z późn. zm.: Dz. U. z 2002r. Nr 23, poz. 220, Nr 62, poz. 558, Nr 113, poz. 984, Nr 153, poz. 1271, Nr 214, poz. 1806, Dz. U. z 2003r. Nr 80, poz. 717, Nr 162, poz. 1568, Dz. U. z 2004r. Nr 102, poz. 1055, Nr 116, poz. 1203, Dz. U. z 2005r. Nr 172, poz. 1441, Nr 175, poz. 1457, Dz. U. z 2006r. Nr 17, poz. 128, Nr 181, poz. 1337, Dz. U. z 2007r. Nr 48, poz. 327, Nr 138, poz. 974, Nr 173, poz. 1218, Dz. U. z 2008r. Nr 180, poz. 1111), § 8 ust. 1 statutu Gminy Łągów (Dziennik Urzędowy Województwa Lubuskiego z 2003r. Nr 83, poz. 1219 ze zm.: Dziennik Urzędowy Województwa Lubuskiego z 2007r. Nr 13, poz. 185) uchwała się, co następuje:

§ 1. 1. Na wniosek mieszkańców wsi Stok oraz po przeprowadzeniu konsultacji z mieszkańcami miejscowości Gronów i Stok w dniu 25 października 2008r. dokonuje się podziału sołectwa Gronów poprzez wyłączenie miejscowości Stok.

2. Po podziale w skład sołectwa Gronów, wchodzi miejscowość Gronów i miejscowość Gronów - Winiarnia.

§ 2. Tworzy się sołectwo Stok, w skład którego wchodzi miejscowość Stok.

§ 3. 1. Obszar i przebieg granic sołectwa Gronów po podziale określa załącznik mapowy Nr 1 do niniejszej uchwały.

2. Obszar i przebieg granic utworzonego sołectwa Stok określa załącznik mapowy Nr 2 do niniejszej uchwały.

§ 4. 1. Statut sołectwa Stok zostanie nadany odrębną uchwałą.

2. Zmiana statutu sołectwa Gronów zostanie dokonana odrębną uchwałą.

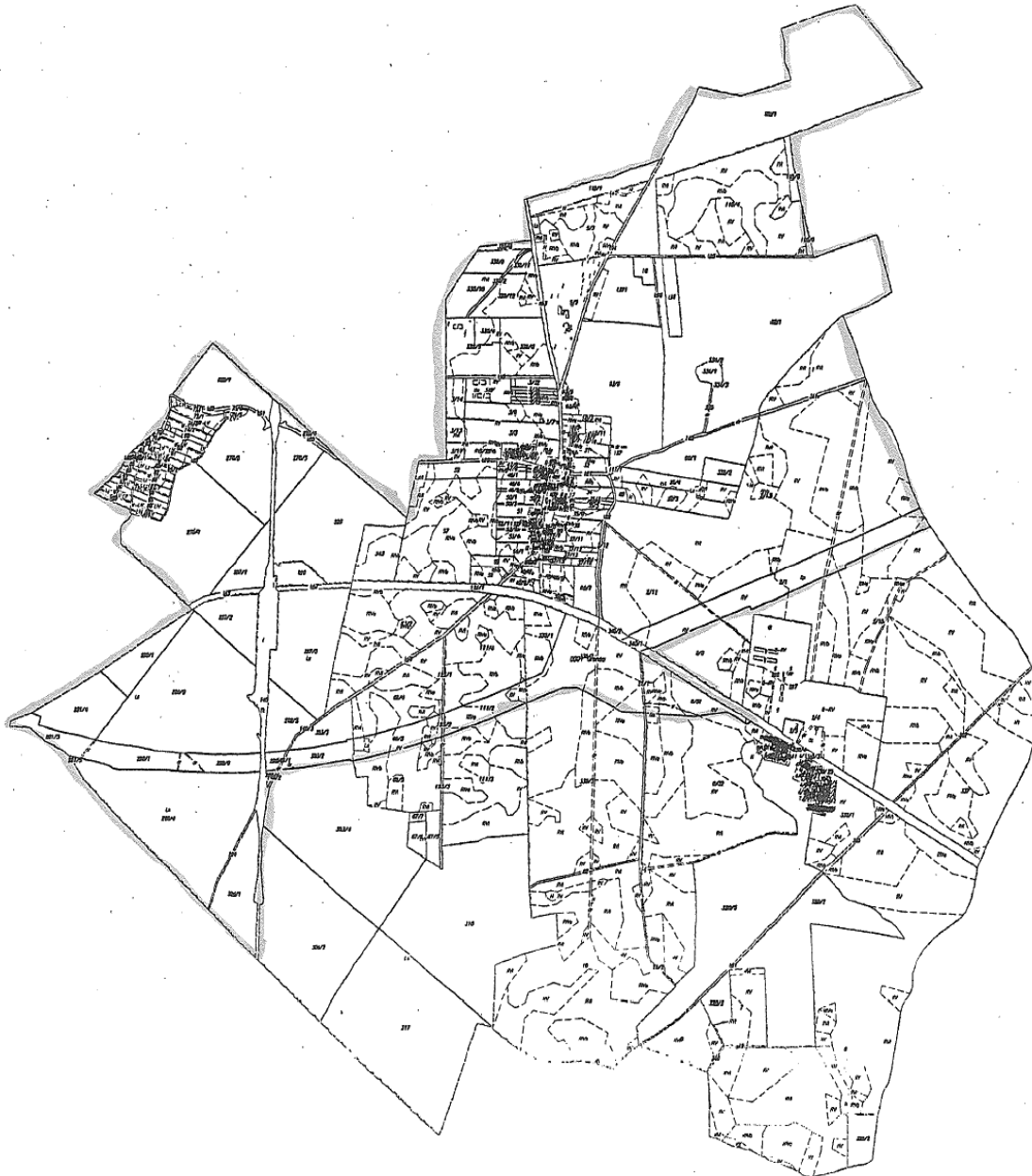
§ 5. Wykonanie uchwały powierza się Wójtowi Gminy Łągów.

§ 6. Uchwała wchodzi w życie po upływie 14 dni od dnia ogłoszenia w Dzienniku Urzędowym Województwa Lubuskiego.

Przewodniczący Rady
Czesław Kalbarczyk

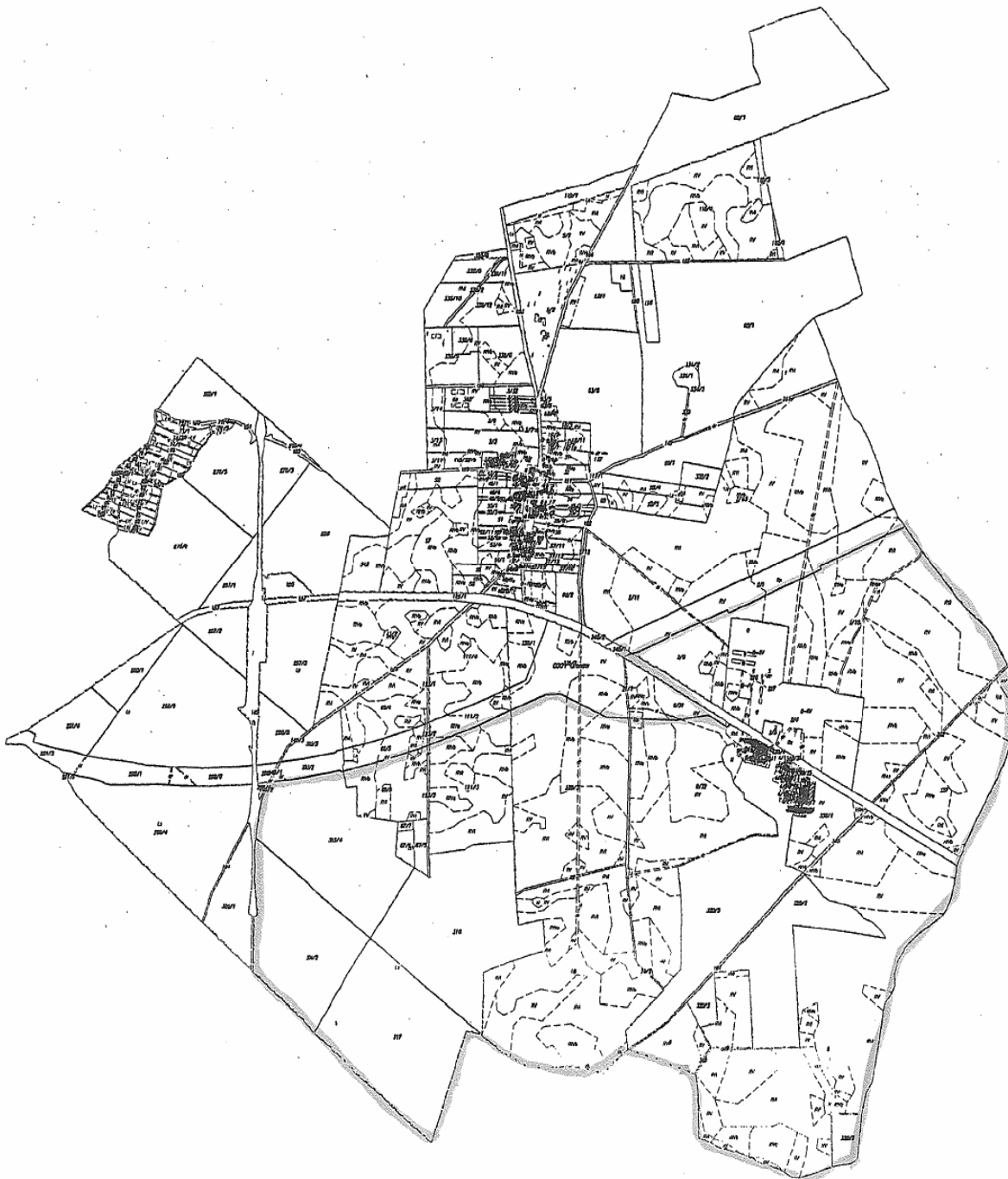
**Załącznik Nr 1
do uchwały Nr XXI/129/08
Rady Gminy Łagów
z dnia 27 listopada 2008r.**

Granice sołectwa GRONÓW



**Załącznik Nr 2
do uchwały Nr XXI/129/08
Rady Gminy Łagów
z dnia 27 listopada 2008r.**

Granice sołectwa STOK



2205

UCHWAŁA NR XXVI/171/08 RADY MIEJSKIEJ W MAŁOMICACH

z dnia 28 listopada 2008r.

w sprawie ustalenia regulaminu przyznawania nauczycielom dodatków i innych elementów wynagrodzenia w placówkach oświatowych prowadzonych przez Gminę Małomice

Na podstawie art. 30 ust. 6, art. 54 ust. 7 ustawy z dnia 26 stycznia 1982r. Karta Nauczyciela (t. j. Dz. U. z 2006r. Nr 97, poz. 674 z późn. zm.) oraz rozporządzeniem Ministra Edukacji Narodowej i Sportu z dnia 31 stycznia 2005r. w sprawie wysokości minimalnych stawek wynagrodzenia zasadniczego nauczycieli, ogólnych warunków przyznawania dodatków do wynagrodzenia zasadniczego oraz wynagradzania za pracę w dniu wolnym od pracy (Dz. U. z 2005r. Nr 22, poz. 181 ze zm.) uchwała, co następuje:

§ 1. Uchwała się regulamin przyznawania nauczycielom dodatków i innych elementów wynagrodzenia w placówkach oświatowych prowadzonych przez Gminę Małomice, o brzmieniu:

Rozdział 1

Postanowienia ogólne

§ 2. Ilekroć w dalszych przepisach jest mowa bez bliższego określenia o:

- 1) Karcie Nauczyciela - należy przez to rozumieć ustawę z dnia 26 stycznia 1982r. Karta Nauczyciela (t. j. Dz. U. z 2006r. Nr 97, poz. 674 z późn. zm.);
- 2) rozporządzeniu - należy przez to rozumieć rozporządzenie Ministra Edukacji Narodowej i Sportu z dnia 31 stycznia 2005r. w sprawie wysokości minimalnych stawek wynagrodzenia zasadniczego nauczycieli, ogólnych warunków przyznawania dodatków do wynagrodzenia zasadniczego, oraz wynagrodzenia za pracę w dniu wolnym od pracy (Dz. U. Nr 22, poz. 181);
- 3) szkole - należy przez to rozumieć: przedszkole, szkołę lub placówkę albo zespół szkół lub placówek, dla których organem prowadzącym jest Gmina Małomice;
- 4) dyrektorze lub wicedyrektorze - należy przez to rozumieć dyrektora lub wicedyrektora jednostki, o której mowa w ust. 3;
- 5) roku szkolnym - należy przez to rozumieć okres pracy szkoły od 1 września danego roku do 31 sierpnia roku następnego;
- 6) klasie - należy przez to rozumieć także oddział lub grupę;
- 7) uczniu - należy przez to rozumieć także wychowanka;

- 8) tygodniowym obowiązkowym wymiarze godzin - należy przez to rozumieć tygodniowy obowiązkowy wymiar godzin zajęć dydaktycznych, wychowawczych i opiekuńczych, o których mowa w art. 42 ust. 3 ustawy z dnia 26 stycznia 1982r. Karta Nauczyciela (tekst jednolity Dz. U. z 2006r. Nr 97, poz. 674 z późn. zm.) oraz w § 1 uchwały Nr XXXVIII/294/02 Rady Miejskiej w Małomicach z dnia 26 czerwca 2002r. w sprawie tygodniowego wymiaru godzin zajęć lekcyjnych dla dyrektorów i wicedyrektorów szkół;
- 9) godzinach ponadwymiarowych i godzinach dołącznych zastępstw - należy przez to rozumieć godziny przydzielone nauczycielowi, o których mowa w art. 35 ust. 2 i 2a ustawy z dnia 26 stycznia 1982r. Karta Nauczyciela (tekst jednolity Dz. U. z 2006r. Nr 97, poz. 674 z późn. zm.);
- 10) pracodawcy - należy przez to rozumieć dyrektora dla nauczycieli, zatrudnionych w placówce, o której mowa w ust. 3, dla dyrektora Burmistrza Małomic;
- 11) nauczycielu - należy przez to rozumieć nauczyciela, wychowawców i innych pracowników pedagogicznych zatrudnionych w jednostkach, o których mowa w ust. 3;
- 12) organizacja związkowa działająca na terenie szkoły - należy przez to rozumieć ognisko Związku Nauczycielstwa Polskiego lub inną, równoważną strukturę działającą w ramach innych organizacji związkowych skupiających nauczycieli;
- 13) zakładowa organizacja związkowa - należy przez to rozumieć Zarząd Oddziału ZNP lub komisję Międzyzakładową Oświaty i Wychowania NSZZ „Solidarność”.

Rozdział 2

Wynagrodzenia nauczycieli

§ 3. Tabelę zaszeregowania oraz stawki wynagrodzenia zasadniczego dla nauczyciela, a także zasady ustalania wysokości wynagrodzenia zasadniczego nauczyciela, w tym nauczyciela, któremu powierzono stanowisko dyrektora, określa rozporządzenie.

§ 4. Wysokość, warunki oraz zasady wypłacania nauczycielom:

- 1) nagród jubileuszowych;
- 2) dodatkowego wynagrodzenia rocznego;
- 3) zasiłku na zagospodarowanie;
- 4) odpraw z tytułu rozwiązania stosunku pracy;
- 5) odpraw z tytułu przejścia na emeryturę lub rentę;
- 6) dodatku wiejskiego, określonego w art. 54 ust. 5 Karty Nauczyciela

określają odpowiednie przepisy, Karty Nauczyciela oraz wydane na jej podstawie przepisy wykonawcze.

Rozdział 3

Dodatek za wysługę lat

§ 5. 1. Nauczycielom przysługuje dodatek za wysługę lat, w wysokości 1% wynagrodzenia zasadniczego za każdy rok pracy, wypłacany w okresach miesięcznych poczynając od czwartego roku pracy, z tym, że dodatek ten nie może przekroczyć 20% wynagrodzenia zasadniczego.

Do okresów pracy uprawniających do dodatku za wysługę lat wlicza się:

- 1) okresy poprzedniego zatrudnienia we wszystkich zakładach pracy, bez względu za sposób ustania stosunku pracy;
- 2) okresy pracy wykonywanej w wymiarze nie niższym niż połowa obowiązującego wymiaru zajęć (czasu pracy);
- 3) inne okresy, jeżeli z mocy odrębnych przepisów podlegają one wliczeniu do okresu pracy, od którego zależą uprawnienia pracowni-
cze.

2. Nauczycielowi pozostającemu jednocześnie w więcej niż w jednym stosunku pracy okresy uprawniające do dodatku za wysługę lat ustala się odrębnie dla każdego stosunku pracy, z zastrzeżeniem ust. 4. Do okresu zatrudnienia uprawniającego do dodatku za wysługę lat nie wlicza się okresu pracy w innym zakładzie pracy, w którym pracownik jest lub był jednocześnie zatrudniony. Do okresu dodatkowego zatrudnienia nie podlegają zaliczeniu okresy podstawowego zatrudnienia.

3. Nauczycielowi pozostającemu w stosunku pracy jednocześnie w kilku szkołach w wymiarze łącznie nieprzekraczającym obowiązującego nauczyciela wymiaru zajęć, do okresów uprawniających do dodatku za wysługę lat w każdej ze szkół zalicza się okresy zatrudnienia, o których mowa w ust. 2 pkt 1.

4. Dodatek za wysługę lat przysługuje:

- 1) począwszy od pierwszego dnia miesiąca kalendarzowego następującego po miesiącu, w któ-

rym nauczyciel nabył prawo do dodatku lub do wyższej stawki dodatku, jeżeli nabycie prawa nastąpiło w ciągu miesiąca;

- 2) za dany miesiąc, jeżeli nabycie prawa do dodatku lub wyższej jego stawki nastąpiło od pierwszego dnia miesiąca;
- 3) za dni nieobecności w pracy z powodu niezdolności do pracy wskutek choroby bądź konieczności osobistego sprawowania opieki nad dzieckiem lub chorym członkiem rodziny, na które nauczyciel otrzymuje wynagrodzenie lub zasiłek z ubezpieczenia społecznego;
- 4) za okres urlopu dla poratowania zdrowia.

5. Podstawą do ustalenia stażu pracy, od którego uzależniona jest wysokość dodatku za wysługę lat stanowią oryginalne dokumenty (świadectwa pracy, książeczka wojskowa itp.) albo uwierzytelnione odpisy (kopie) tych dokumentów.

6. Decyzję o przysługującym dodatku za wysługę lat przekazuje się nauczycielowi w formie pisemnej.

Rozdział 4

Dodatek motywacyjny

§ 6. 1. Dodatek motywacyjny dla nauczycieli i dyrektorów nalicza się w wysokości 4% kwoty planowanej na wynagrodzenia zasadnicze tych nauczycieli i dyrektorów.

2. W ramach posiadanych środków finansowych, o których mowa w ust. 1 można przyznać nauczycielom i dyrektorom dodatki motywacyjne.

3. Dodatek motywacyjny przyznany dla nauczyciela nie może być niższy niż 3% i wyższy niż 10% wynagrodzenia zasadniczego danego nauczyciela.

4. Dodatek motywacyjny dla nauczycieli i nauczycieli pełniących funkcje kierownicze przyznaje dyrektor szkoły, a dla dyrektorów - Burmistrz Małomic uwzględniając warunki regulaminu.

5. Dodatek motywacyjny przyznaje się na czas określony, nie krótszy niż trzy miesiące i nie dłuższy niż rok szkolny.

§ 7. Warunki przyznawania dodatków motywacyjnych:

1. Uzyskanie szczególnych osiągnięć dydaktycznych, wychowawczych i opiekuńczych, a w szczególności za:

- a) uzyskiwanie przez, uczniów, z uwzględnieniem ich możliwości oraz warunków pracy nauczyciela, dobrych osiągnięć dydaktyczno - wychowawczych potwierdzanych wynikami klasyfikacji lub promocji, efektami egzaminów i sprawdzianów albo sukcesami w konkursach, zawodach, olimpiadach itp.,
- b) umiejętne rozwiązywanie problemów wy-

chowania uczniów we współpracy z ich rodzicami,

- c) pełne rozpoznanie środowiska wychowawczego uczniów, aktywne i efektywne działanie na rzecz uczniów potrzebujących szczególnej opieki.

2. Jakość świadczonej pracy, w tym związanej z powierzonym stanowiskiem kierowniczym, dodatkowym zadaniem lub zajęciem, a w szczególności za:

- a) systematyczne i efektywne przygotowywanie się do przydzielonych obowiązków,
- b) podnoszenie umiejętności zawodowych,
- c) wzbogacanie własnego warsztatu pracy,
- d) dbałość o estetykę i sprawność powierzonych pomieszczeń, pomocy dydaktycznych i innych urządzeń szkolnych,
- e) prawidłowe prowadzenie dokumentacji szkolnej, w tym pedagogicznej,
- f) rzetelne i terminowe wywiązywanie się z poleceń służbowych,
- g) przestrzeganie dyscypliny pracy.

3. Zaangażowanie w realizację czynności i zajęć, o których mowa w art. 42 ust. 2 pkt 2 Karty Nauczyciela, a w szczególności za:

- a) udział w organizowaniu uroczystości i innych imprez szkolnych,
- b) udział w komisjach przedmiotowych i innych,
- c) opiekowanie się samorządem uczniowskim lub innymi organizacjami uczniowskimi działającymi na terenie szkoły,
- d) prowadzenie lekcji koleżeńskich, przejawianie innych form aktywności w ramach wewnątrzszkolnego doskonalenia zawodowego nauczycieli,
- e) aktywny udział w realizowaniu innych zadań statutowych szkoły.

§ 8. Dyrektorzy mogą otrzymać dodatek motywacyjny za znaczące efekty pracy, a w szczególności za:

- a) osiągnięcie przez szkołę bardzo dobrych wyników nauczania i wychowania oraz liczego udziału uczniów w konkursach, olimpiadach i zawodach międzyszkolnych, regionalnych, krajowych,
- b) wzorowej organizacji pracy szkoły,
- c) inicjowania różnorodnych działań rady pedagogicznej, służących podnoszeniu jakości pracy jednostki,

- d) organizowaniu pomocy nauczycielom rozpoczynającym pracę w okresie odbywania stażu zawodowego we właściwej adaptacji zawodowej,

- e) dbania o bazę szkolną, remonty, inwestycje,

- f) współpraca ze środowiskiem szkoły w celu pozyskiwania sponsorów świadczących usługi materialne na rzecz placówki, którą kieruje,

- g) przestrzeganie prawa pracy w realizacji funkcji kierownika zakładu pracy, w tym współdziałanie z ogniwami społecznymi,

- h) umiejętności w zakresie stosunków interpersonalnych i kreowanie twórczej atmosfery pracy,

- i) dbanie o czystość i estetykę szkoły,

- j) przestrzeganie przepisów bezpieczeństwa i higieny pracy oraz przeciwpożarowych.

Rozdział 5

Dodatek funkcyjny

§ 9. 1. Nauczycielowi, któremu powierzono stanowisko kierownicze przysługuje dodatek funkcyjny w wysokości procentowej od wynagrodzenia zasadniczego danego nauczyciela z pełnymi kwalifikacjami:

- a) dyrektor szkoły:

- do 10 oddziałów od 30% do 50%,
- do 20 i więcej oddziałów od 30% do 70%,

- b) wicedyrektor szkoły od 30% do 50%.

2. Dodatek funkcyjny przysługuje także nauczycielom, którym powierzono obowiązki kierownicze w zastępstwie.

3. Wysokość dodatku funkcyjnego, o którym mowa w ust. 1 i 2, uwzględniając wielkość szkoły, liczbę uczniów i oddziałów, złożoność zadań wynikających z zajmowanego stanowiska, liczbę stanowisk kierowniczych w szkole, wyniki pracy szkoły oraz warunki lokalowe środowiskowe i społeczne, w jakich szkoła funkcjonuje, ustala:

- dla dyrektorów - Burmistrz Małomic.
- dla stanowisk kierowniczych - dyrektor szkoły.

4. Nauczycielom realizującym dodatkowe zadania oraz zajęcia przysługuje dodatek funkcyjny, z tym, że nauczycielowi, któremu powierzono:

- a) wychowawstwo klasy w szkołach - do 15 uczniów w wysokości 90PLN,
- b) wychowawstwo klasy w szkołach - do 25 uczniów w wysokości 110PLN,

- c) wychowawstwo klasy w szkołach - powyżej 25 uczniów w wysokości 120PLN,
- d) funkcję opiekuna stażu - w wysokości 3% za każdego nauczyciela odbywającego staż, nad którym sprawuje opiekę, zasadniczego wynagrodzenia danego nauczyciela z pełnymi kwalifikacjami, o którym mowa w rozporządzeniu.

5. Prawo do dodatku funkcyjnego, o którym mowa w ustępie 1, 2 i 4, powstaje od pierwszego dnia miesiąca następującego po miesiącu, w którym nastąpiło powierzenie stanowiska kierowniczego, wychowawstwa lub funkcji, a jeżeli powierzenie to nastąpiło pierwszego dnia miesiąca - od tego dnia.

Rozdział 6

Dodatki za warunki pracy

§ 10. 1. Nauczycielom pracującym w trudnych, uciążliwych i dla zdrowia warunkach określonych w przepisach wydanych na podstawie art. 34 ust. 1 i 2 Karty Nauczyciela przysługuje dodatek, w dalszej części zwany dodatkiem za warunki pracy. Wykaz trudnych i uciążliwych warunków pracy stanowiących podstawę do przyznania z tego tytułu dodatku określił Minister Edukacji Narodowej i Sportu w rozporządzeniu z dnia 31 stycznia 2005r. w sprawie wysokości minimalnych stawek wynagrodzenia nauczycieli, ogólnych warunków przyznawania dodatków do wynagrodzenia zasadniczego oraz wynagrodzenia za pracę w dniu wolnym od pracy (Dz. U. Nr 22, poz. 181 ze zm.).

2. Dodatek za warunki pracy przysługuje:

- a) za prowadzenie indywidualnego nauczania dziecka zakwalifikowanego do kształcenia specjalnego w wysokości 20% stawki godzinowej wynagrodzenia zasadniczego nauczyciela,
- b) za prowadzenie zajęć dydaktycznych w klasach łączonych w wysokości 10% stawki godzinowej wynagrodzenia zasadniczego nauczyciela.

3. Dodatek za warunki pracy przysługuje za zrealizowane godziny pracy, z którą dodatek jest związany.

4. Dodatki za warunki pracy przyznaje dla nauczycieli dyrektor, a dla dyrektora Burmistrz Małomic.

Rozdział 7

Wynagrodzenie za godziny ponadwymiarowe i godzin doraźnych zastępstw

§ 11. 1. Wynagrodzenie za jedną godzinę ponadwymiarową nauczyciela ustala się dzieląc przyznaną nauczycielowi stawkę wynagrodzenia zasadniczego i dodatku za warunki pracy, jeżeli praca w tych

godzinach została zrealizowana w warunkach uprawniających do dodatku, przez miesięczną i liczbę godzin obowiązkowego wymiaru zajęć, ustalonego dla rodzaju zajęć dydaktycznych, wychowawczych lub opiekuńczych.

2. Miesięczną liczbę obowiązkowego lub realizowanego wymiaru godzin nauczyciela, o której mowa w ust. 1 i 3, ustala się mnożąc odpowiedni tygodniowy wymiar godzin przez 4,16 z zaokrągleniem do pełnych godzin w ten sposób, że czas zajęć do 0,5 godziny pomija się, a co najmniej 0,5 godziny liczy się za pełną godzinę.

§ 12. Wynagrodzenie za godziny, o których mowa w § 12, przysługuje za godziny faktycznie przepracowane.

Rozdział 8

Dodatek mieszkaniowy

§ 19. 1. Nauczycielom przysługuje dodatek mieszkaniowy zgodnie z postanowieniami art. 54 ust. 3 Karty Nauczyciela oraz niniejszego regulaminu.

2. Dodatek mieszkaniowy przysługuje nauczycielom posiadającym pełne kwalifikacje do zajmowania stanowiska nauczyciela w danej szkole.

3. Dodatek mieszkaniowy przysługuje nauczycielom zatrudnionym w szkole w wymiarze nie niższym niż połowa obowiązującego wymiaru zajęć.

4. W przypadku zatrudnienia w dwóch i więcej szkołach, dla których Gmina Małomice jest organem prowadzącym, przysługuje tylko jeden dodatek.

5. Wysokość nauczycielskiego dodatku mieszkaniowego, w zależności od liczby osób w rodzinie uprawnionego nauczyciela, wynosi miesięcznie:

- a) przy jednej osobie w rodzinie - 55zł,
- b) przy dwóch osobach w rodzinie - 70zł,
- c) przy trzech osobach w rodzinie - 85zł,
- d) przy czterech i więcej osobach w rodzinie - 100zł.

6. Do osób, o których mowa w ust. 5 zalicza się nauczyciela oraz wspólnie z nim zamieszkujących: małżonka, oraz dzieci pozostające na jego wyłącznym utrzymaniu do czasu zakończenia nauki, nie dłużej jednak jak do ukończenia 26 roku życia.

7. Nauczycielowi i jego współmałżonkowi stale z nim zamieszkującym będącemu także nauczycielem, przysługuje jeden dodatek.

8. Małżonkowie wspólnie określają pracodawcę, który będzie im wypłacał dodatek.

9. Dodatek przysługuje niezależnie od tytułu prawnego do zajmowanego przez niego lokalu mieszkalnego.

10. Dodatek przyznaje się na wniosek nauczyciela, a w przypadku nauczycieli, o których mowa w ust. 7, na ich wspólny wniosek.

11. Nauczycielowi dodatek przyznaje dyrektor szkoły, a dyrektorowi Burmistrz Małomic.

12. Dodatek przysługuje od pierwszego dnia miesiąca następującego po miesiącu, w którym złożono wniosek.

13. Dodatek przysługuje za okres pobierania wynagrodzenia, z wyłączeniem okresu korzystania z urlopu dla poratowania zdrowia. Dodatek przysługuje także w okresach:

- a) pobierania zasiłku z ubezpieczenia społecznego,
- b) korzystania z urlopu macierzyńskiego.

14. Dodatek mieszkaniowy wypłacany jest z dołu, w terminie wypłaty wynagrodzenia.

Rozdział 9

Postanowienia końcowe

§ 20. Projekt regulaminu został uzgodniony przez

właściwe organizacje związkowe w trybie art. 30 ust. 6a Karty Nauczyciela.

§ 21. Traci moc uchwała Nr XV/86/07 Rady Miejskiej w Małomicach z dnia 30 listopada 2007r. w sprawie ustalenia regulaminu przyznania nauczycielom dodatków i innych elementów wynagradzania w placówkach oświatowych prowadzonych przez Gminę Małomice

§ 22. Wykonanie uchwały powierza się Burmistrzowi Małomic.

§ 23. Uchwała wchodzi w życie z dniem 1 stycznia 2009r. i obowiązuje do dnia 31 grudnia 2009r. Uchwała podlega ogłoszeniu w Dzienniku Urzędowym Województwa Lubuskiego oraz podaniu do wiadomości publicznej przez ogłoszenie na tablicach ogłoszeń Urzędu Miejskiego Małomice i w placówkach oświatowych.

§ 24. W sprawach nie uregulowanych niniejszym regulaminem mają zastosowanie przepisy Karty Nauczyciela.

Przewodniczący Rady
Jan Cichanowicz

2206

UCHWAŁA NR XXVI/173/08 RADY MIEJSKIEJ W MAŁOMICACH

z dnia 28 listopada 2008r.

w sprawie ustalenia wysokości stawek opłat za zajęcie pasa drogowego dróg gminnych na cele niezwiązane z budową, przebudową, utrzymaniem i ochroną dróg wynikającego z przedsięwzięć nie realizowanych przez Gminę Małomice

Na podstawie art. 40 ust. 3 i 8 ustawy z dnia 21 marca 1985r. o drogach publicznych (t. j. z 2007r. Dz. U. Nr 19, poz. 115 z późn. zm.) uchwała się, co następuje:

§ 1. 1. Uchwała określa wysokość stawek opłat pobieranych przez Gminę Małomice za zajęcie pasa drogowego dróg gminnych na cele niezwiązane z budową, przebudową i ochroną dróg wynikających z przedsięwzięć nie realizowanych przez Gminę Małomice i jej jednostki organizacyjne oraz dla których Gmina Małomice nie jest właścicielem, dotyczące:

- 1) prowadzenia robót w pasie drogowym;
- 2) umieszczania w pasie drogowym urządzeń infrastruktury technicznej, niezwiązanych z potrzebami zarządzania drogami lub potrzebami ruchu drogowego;

3) umieszczania w pasie drogowym obiektów budowlanych niezwiązanych z potrzebami ruchu drogowego oraz reklam;

4) zajęcie pasa drogowego na prawach wyłączności w celach innych niż wymienione w pkt 1 - 3, a w szczególności:

- zlokalizowania tymczasowego stoiska handlowego,
- zlokalizowania miejsca parkingowego (koperty),
- przyłączenia pasa drogowego do placu budowy.

§ 2. 1. Za każdy dzień zajęcia powierzchni pasa drogowego, na cele o których mowa w § 1 pkt 1 ustala się stawki opłat w wysokości:

- 1) za zajęcie jezdni o nawierzchni twardej:
 - a) do 50% szerokości jezdni - 4,00zł,
 - b) powyżej 50% szerokości jezdni - 8,00zł;
- 2) za zajęcie drogi o nawierzchni gruntowej:
 - a) do 50% szerokości drogi - 2,00zł,
 - b) powyżej 50% szerokości drogi - 4,00zł;
- 3) za zajęcie 1m² powierzchni chodników, placów, zatok autobusowych, ścieżek rowerowych (niezależnie od ich szerokości) - 1,00zł;
- 4) za zajęcie 1m² powierzchni pozostałych elementów pasa drogowego nie wymienionych w § 2 pkt 1 ppkt 1 - 3 - 0,80zł.

2. Zajęcie pasa drogowego przez okres krótszy niż 24 godziny jest traktowane jak zajęcie pasa drogowego przez 1 dzień.

§ 3. 1. Za zajęcie pasa drogowego, na cele o których mowa w § 1 pkt 2 ustala się stawki opłat rocznych w wysokości:

- 1) za zajęcie 1m² powierzchni pasa drogowego, zajętego przez rzut poziomy urządzenia:
 - a) poza obszarem zabudowanym - 40,00zł,
 - b) w obszarze zabudowanym - 80,00zł,
 - c) na obiektach mostowych - 160,00zł;
- 2) za zajęcie 1m² pasa drogowego, w celu umieszczenia w pasie drogowym urządzeń sieci wodociągowych, kanalizacyjnych i ciepłych oraz ich przyłączy, zajętego przez rzut poziomy tych urządzeń:
 - a) w jezdni - 4,00zł,
 - b) poza jezdnią - 2,00zł.

2. Wymienione wyżej roczne stawki opłat obejmują pełny rok kalendarzowy umieszczenia urządzenia w pasie drogowym lub na drogowym obiekcie inżynierskim.

3. Za niepełny rok kalendarzowy wysokość stawek opłat obliczana jest proporcjonalnie do liczby miesięcy umieszczenia urządzenia w pasie drogowym lub na obiekcie inżynierskim.

4. Zajęcie pasa drogowego przez okres krótszy niż jeden miesiąc traktowane jest jak zajęcie pasa drogowego przez jeden miesiąc.

§ 4. 1. Za każdy dzień zajęcia pasa drogowego, na cele, o których mowa w § 1 pkt 3 ustala się stawki opłat w wysokości:

- 1) za zajęcie 1m² powierzchni pasa drogowego, zajętego przez rzut poziomy obiektu handlowego lub usługowego:
 - a) poza terenem zabudowanym - 0,10zł,
 - b) w obszarze zabudowanym - 0,20zł;
- 2) za zajęcie 1m² powierzchni pasa drogowego, zajętego przez rzut poziomy innych obiektów - 0,30zł;
- 3) za 1m² powierzchni reklamy - 0,30zł.

§ 5. Za każdy dzień zajęcia pasa drogowego, na cele, o których mowa w § 1 pkt 4 ustala się stawki opłat w wysokości:

- 1) za zajęcie 1m² powierzchni pasa drogowego, wydzielone koperty parkingowe - 0,40zł;
- 2) za zajęcie 1m² powierzchni pasa drogowego przez punkty handlowe nie będące obiektami budowlanymi:
 - a) ogródki - 0,20zł,
 - b) tymczasowe stoiska handlowe - 2,00zł.

§ 6. Za zajęcie pasa drogowego, o których mowa w § 2, § 3, § 4 i § 5 o powierzchni mniejszej niż 1m² pobiera się opłatę jak za 1m².

§ 7. Wykonanie uchwały powierza się Burmistrzowi Małomic.

§ 8. Uchwała wchodzi w życie po upływie 14 dni od dnia ogłoszenia w Dzienniku Urzędowym Województwa Lubuskiego.

§ 9. Z dniem wejścia w życie niniejszej uchwały traci moc uchwała Nr XXXIV/202/05 Rady Miejskiej w Małomicach z dnia 29 listopada 2005r.

Przewodniczący Rady
Jan Cichanowicz

2207

UCHWAŁA NR XXIV/132/08 RADY MIEJSKIEJ W ŁĘKNICY

z dnia 11 grudnia 2008r.

w sprawie zmiany uchwały dotyczącej ustalenia wzorów informacji i deklaracji podatkowych

Na podstawie art. 18 ust. 2 pkt 8 ustawy z dnia 8 marca 1990r. o samorządzie gminnym (t. j. Dz. U. z 2001r. Nr 142, poz. 1591 z późniejszymi zmianami) oraz art. 6 ust.13 ustawy z dnia 12 stycznia 1991r. o podatkach i opłatach lokalnych (t. j. Dz. U. z 2006r. Nr 121, poz. 844 z późniejszymi zmianami) uchwała się, co następuje:

§ 1. W uchwale Nr XXI/107/04 Rady Miejskiej w Łęknicy z dnia 30 listopada 2004r. dokonuje się następujących zmian:

- 1) w pkt 1 ustala się nowy wzór informacji w sprawie podatku od nieruchomości do stosowania na terenie Gminy Łęknica stanowiący załącznik Nr 1 do uchwały;

- 2) w pkt 2 ustala się nowy wzór deklaracji na podatek od nieruchomości do stosowania na terenie Gminy Łęknica stanowiący załącznik Nr 2 do uchwały.

§ 2. Wykonanie uchwały powierza się Burmistrzowi Łęknicy.

§ 3. Uchwała wchodzi w życie po upływie 14 dni od dnia ogłoszenia w Dzienniku Urzędowym Województwa Lubuskiego, a nowe wzory obowiązują od 1 stycznia 2009r.

Przewodniczący Rady
Andrzej Marszałek

**Załącznik Nr 1
do uchwały Nr XXIV/132/08
Rady Miejskiej w Łęknicy
z dnia 11 grudnia 2008r.**

1. Numer Identyfikacji Podatkowej składającego informację B1	1a. Numer Identyfikacji Podatkowej składającego informację B3
---	--

IN – 1 INFORMACJA W SPRAWIE PODATKU OD NIERUCHOMOŚCI

na

2. Rok

<p>Podstawa prawna: Ustawa z dnia 12 stycznia 1991r. o podatkach i opłatach lokalnych (niniejsza ustawa dokonuje w zakresie swojej regulacji wdrożenia następujących dyrektyw Wspólnot Europejskich: 1) dyrektywy 92/106/EWG z dnia 7 grudnia 1992r. w sprawie ustanowienia wspólnych zasad dla niektórych typów transportu kombinowanego towarów między państwami członkowskimi (Dz. Urz. WE L 368 z 17.12.1992), 2) dyrektywy 1999/62/WE z dnia 17 czerwca 1999r. w sprawie pobierania opłat za użytkowanie niektórych typów infrastruktury przez pojazdy ciężarowe (Dz. Urz. WE L 187 z 20.07.1999). Dane dotyczące ogłoszenia aktów prawa Unii Europejskiej, zamieszczone w niniejszej ustawie – z dniem uzyskania przez Rzeczpospolitą Polską członkostwa w Unii Europejskiej – dotyczą ogłoszenia tych aktów w Dzienniku Urzędowym Unii Europejskiej – wydanie specjalne (tekst jedn. Dz. U. z 2006r. Nr 121, poz. 844 ze zm.).</p>			
<p>Składający: Formularz przeznaczony dla osób fizycznych będących właścicielami nieruchomości lub obiektów budowlanych, posiadaczami samodzielnymi nieruchomości lub obiektów budowlanych, użytkownikami wieczystymi gruntów, posiadaczami nieruchomości lub ich części albo obiektów budowlanych lub ich części, stanowiących własność Skarbu Państwa lub jednostki samorządu terytorialnego.</p>			
<p>Termin składania: W terminie 14 dni od zaistnienia okoliczności mających wpływ na powstanie, bądź wygaśnięcie obowiązku podatkowego lub zaistnienia zdarzenia mającego wpływ na wysokość podatku.</p>			
<p>Miejsce składania: Wójt Gminy, Burmistrz właściwy ze względu na miejsce położenia przedmiotów opodatkowania.</p>			
A. MIEJSCE SKŁADANIA INFORMACJI			
<table border="1" style="width: 100%; border-collapse: collapse;"> <tr> <td style="padding: 2px;">3. Burmistrz Łęknicy ul. Żurawska 1 68-208 Łęknica</td> </tr> </table>			3. Burmistrz Łęknicy ul. Żurawska 1 68-208 Łęknica
3. Burmistrz Łęknicy ul. Żurawska 1 68-208 Łęknica			
B. DANE SKŁADAJĄCEGO INFORMACJĘ			
B.1 DANE IDENTYFIKACYJNE			
<p>4. Rodzaj własności, posiadania (zaznaczyć właściwą kratkę)</p> <p><input type="checkbox"/> 1. właściciel <input type="checkbox"/> 2. współwłaściciel <input type="checkbox"/> 3. posiadacz samoistny <input type="checkbox"/> 4. współposiadacz samoistny <input type="checkbox"/> 5. użytkownik wieczysty <input type="checkbox"/> 6. współużytkownik wieczysty <input type="checkbox"/> 7. posiadacz zależny (np. dzierżawca, najemca) <input type="checkbox"/> 8. współposiadacz zależny (np. dzierżawca, najemca)</p>			
<p>5. Miejsce/a (adres/y) położenia przedmiotów opodatkowania oraz identyfikator/y działek, budynków, lokali (Uwaga! Wykazuje się odrębnie dla każdej nieruchomości)</p>			
<p>6. Numer/y księgi wieczystej lub zbioru/ów dokumentów oraz nazwa sądu, w którym prowadzona jest księga wieczysta lub zbiór dokumentów (Uwaga! Wykazuje się odrębnie dla każdej nieruchomości)</p>			
<p>7. Nazwisko, pierwsze imię, drugie imię</p>			
<p>8. Imię ojca, imię matki, data urodzenia (Uwaga! Wykazuje się tylko wówczas, gdy osobie fizycznej nie nadano numeru PESEL)</p>			
<p>9. Numer PESEL/REGON</p>			
B.2 ADRES ZAMIESZKANIA			
10. Kraj	11. Województwo	12. Powiat	
13. Gmina	14. Ulica	15. Numer domu / Numer lokalu	
16. Miejscowość	17. Kod pocztowy	18. Poczta	
B.3 DANE IDENTYFIKACYJNE			
<p>19. Rodzaj własności, posiadania (zaznaczyć właściwą kratkę)</p> <p><input type="checkbox"/> 1. właściciel <input type="checkbox"/> 2. współwłaściciel <input type="checkbox"/> 3. posiadacz samoistny <input type="checkbox"/> 4. współposiadacz samoistny <input type="checkbox"/> 5. użytkownik wieczysty <input type="checkbox"/> 6. współużytkownik wieczysty <input type="checkbox"/> 7. posiadacz zależny (np. dzierżawca, najemca) <input type="checkbox"/> 8. współposiadacz zależny (np. dzierżawca, najemca)</p>			
<p>20. Miejsce/a (adres/y) położenia przedmiotów opodatkowania oraz identyfikator/y działek, budynków, lokali (Uwaga! Wykazuje się odrębnie dla każdej nieruchomości)</p>			
<p>21. Numer/y księgi wieczystej lub zbioru/ów dokumentów oraz nazwa sądu, w którym prowadzona jest księga wieczysta lub zbiór dokumentów (Uwaga! Wykazuje się odrębnie dla każdej nieruchomości)</p>			

22. Nazwisko, pierwsze imię, drugie imię		
23. Imię ojca, imię matki, data urodzenia (Uwaga! Wykazuje się tylko wówczas, gdy osobie fizycznej nie nadano numeru PESEL)		
24. Numer PESEL/REGON		
B.4 Adres zamieszkania		
25. Kraj	26. Województwo	27. Powiat
28. Gmina	29. Ulica	30. Numer domu/INumer lokalu
31. Miejscowość	32. Kod pocztowy	33. Poczta
C. OKOLICZNOŚCI POWODUJĄCE KONIECZNOŚĆ ZŁOŻENIA INFORMACJI		
34. Okoliczności (zaznaczyć właściwą kratkę) <input type="checkbox"/> 1. informacja składana po raz pierwszy <input type="checkbox"/> 2. korekta uprzednio złożonej informacji (wykazu) data zmiany		

D. DANE DOTYCZĄCE PRZEDMIOTÓW OPODATKOWANIA (z wyjątkiem zwolnionych)

D.1 POWIERZCHNIA GRUNTÓW (Uwaga! Wykazujemy z dokładnością do 1 m kw.)		
1. związanych z prowadzeniem działalności gospodarczej, bez względu na sposób zakwalifikowania w ewidencji gruntów i budynków	35. m ²
2. pod jeziorami, zajętych na zbiorniki wodne retencyjne lub elektrowni wodnych	36. ha
3. grunty przeznaczone w planie zagospodarowania przestrzennego pod zabudowę techniczno - produkcyjną - z wyjątkiem gruntów związanych z prowadzeniem działalności gospodarczej	37. m ²
4. pozostałe grunty, w tym zajęte na prowadzenie odpłatnej statutowej działalności pożytku publicznego przez organizacje pożytku publicznego	38. m ²
D.2 POWIERZCHNIA UŻYTKOWA BUDYNKÓW LUB ICH CZĘŚCI (*)		
1. mieszkalnych - ogółem	39. m ²
w tym: - kondygnacji o wysokości od 1,40 do 2,20m (zaliczyć 50% powierzchni) - kondygnacji o wysokości powyżej 2,20m	40. m ² m ²
* Do powierzchni użytkowej budynku lub jego części należy zaliczyć powierzchnię mierzoną, po wewnętrznej długości ścian na wszystkich kondygnacjach, z wyjątkiem powierzchni klatek schodowych oraz szybów dźwigowych. Za kondygnację uważa się również garaże podziemne, piwnice, sutereny i poddasza użytkowe.		
2. związanych z prowadzeniem działalności gospodarczej oraz od części budynków mieszkalnych zajętych na prowadzenie działalności gospodarczej ogółem w tym: - kondygnacji o wysokości od 1,40 do 2,20m (zaliczyć 50% powierzchni) - kondygnacji o wysokości powyżej 2,20m	41. m ² m ² m ²
3. zajęte na prowadzenie działalności gospodarczej w zakresie obrotu kwalifikowanym materiałem siewnym ogółem w tym: - kondygnacji o wysokości od 1,40 do 2,20m (zaliczyć 50% powierzchni) - kondygnacji o wysokości powyżej 2,20m	42. m ² m ² m ²
4. zajęte na prowadzenie działalności gospodarczej w zakresie świadczenia usług medycznych ogółem w tym: - kondygnacji o wysokości od 1,40 do 2,20m (zaliczyć 50% powierzchni) - kondygnacji o wysokości powyżej 2,20m	43. m ² m ² m ²

	5. pozostałych ogółem, w tym zajęte na prowadzenie odpłatnej statutowej działalności pożytku publicznego przez organizacje pożytku publicznego w tym: - kondygnacji o wysokości od 1,40 do 2,20m (zaliczyć 50% powierzchni) - kondygnacji o wysokości powyżej 2,20m	44. m ² m ² m ²
	6. Garaże w tym: - kondygnacji o wysokości od 1,40 do 2,20m (zaliczyć 50% powierzchni) - kondygnacji o wysokości powyżej 2,20m	45. m ² m ² m ²
D.3 BUDOWLE		
	1. budowle (wartość, o której mowa w przepisach w art. 4 ust.1 pkt 3 i ust. 3-7 ustawy o podatkach i opłatach lokalnych)	46.
E. INFORMACJA O PRZEDMIOTACH ZWOLNIONYCH (podać powierzchnię, bądź wartość budowli przedmiotów zwolnionych oraz przepis prawa – z jakiego tytułu występuje zwolnienie)		
F. OŚWIADCZENIE I PODPIS SKŁADAJĄCEGO / OSOBY REPREZENTUJĄCEJ SKŁADAJĄCEGO – B1 Oświadczam, że podane przeze mnie dane są zgodne z prawdą.		
	47. Imię	48. Nazwisko
	49. Data wypełnienia (dzień - miesiąc - rok)	50. Podpis (pieczęć) składającego / osoby reprezentującej składającego
F1 OŚWIADCZENIE I PODPIS SKŁADAJĄCEGO / OSOBY REPREZENTUJĄCEJ SKŁADAJĄCEGO – B1 Oświadczam, że podane przeze mnie dane są zgodne z prawdą.		
	51. Imię	52. Nazwisko
	53. Data wypełniania (dzień-miesiąc-rok)	54. Podpis (pieczęć) składającego/osoby reprezentującej składającego
G. ADNOTACJE ORGANU PODATKOWEGO		
	55. Uwagi organu podatkowego	
	56. Data i podpis przyjmującego formularz	

**Załącznik Nr 2
do uchwały Nr XXIV/132/08
Rady Miejskiej w Łęknicy
z dnia 11 grudnia 2008r.**

1. Numer Identyfikacji Podatkowej składającego deklarację

DN – 1 DEKLARACJA NA PODATEK OD NIERUCHOMOŚCI

na

<p>Podstawa prawna: Ustawa z dnia 12 stycznia 1991r. o podatkach i opłatach lokalnych (niniejsza ustawa dokonuje w zakresie swojej regulacji wdrożenia następujących dyrektyw Wspólnot Europejskich: 1 dyrektywy 92/106/EWG z dnia 7 grudnia 1992r. w sprawie ustanowienia wspólnych zasad dla niektórych typów transportu kombinowanego towarów między państwami członkowskimi (Dz. Urz. WE L 368 z 17.12.1992), 2) dyrektywy 1999/62/WE z 17 czerwca 1999r. w sprawie pobierania opłat za użytkowanie niektórych typów infrastruktury przez pojazdy ciężarowe (Dz. Urz. WE L 187 z 20.07.1999). Dane dotyczące ogłoszenia aktów prawa Unii Europejskiej, zamieszczone w niniejszej ustawie – z dniem uzyskania przez Rzeczpospolitą Polską członkostwa w Unii Europejskiej – dotyczą ogłoszenia tych aktów w Dzienniku Urzędowym Unii Europejskiej – wydanie specjalne (tekst jedn. Dz. U. z 2006r. Nr 121, poz. 844 ze zm.)</p> <p>Składający: Formularz przeznaczony dla osób prawnych, jednostek organizacyjnych oraz spółek nie mających osobowości prawnej będących właścicielami nieruchomości lub obiektów budowlanych, posiadaczami samoistnymi nieruchomości lub obiektów budowlanych, użytkownikami wieczystymi gruntów, posiadaczami nieruchomości lub ich części albo obiektów budowlanych lub ich części, stanowiących własność Skarbu Państwa lub jednostki samorządu terytorialnego oraz dla osób fizycznych będących współwłaścicielami lub współposiadaczami z osobami prawnymi, bądź z innymi jednostkami organizacyjnymi nieposiadającymi osobowości prawnej lub z spółkami nieposiadającymi osobowości prawnej, z wyjątkiem osób tworzących wspólnotę mieszkaniową.</p> <p>Termin składania: Do 15 stycznia każdego roku podatkowego :w terminie 14 dni od zaistnienia okoliczności mających wpływ na powstanie ,bądź wygaśnięcie obowiązku podatkowego lub zaistnienia zdarzeń mających wpływ na wysokość podatku</p> <p>Miejsce składania: Burmistrz, Wójt Gminy właściwy ze względu na miejsce położenia przedmiotów opodatkowania.</p>		
A. MIEJSCE SKŁADANIA DEKLARACJI		
3. Burmistrz Łęknicy ul. Żurawska 1 68-208 Łęknica		
B. DANE SKŁADAJĄCEGO DEKLARACJĘ (niepotrzebne skreślić)		
* - dotyczy składającego deklarację niebędącego osobą fizyczną ** - dotyczy składającego deklarację będącego osobą fizyczną		
B.1 DANE IDENTYFIKACYJNE		
4. Rodzaj składającego deklarację (zaznaczyć właściwą kratkę) <input type="checkbox"/> 1. osoba fizyczna <input type="checkbox"/> 2. osoba prawna <input type="checkbox"/> 3. jednostka organizacyjna <input type="checkbox"/> 4. spółka nie mająca osobowości prawnej		
5. Rodzaj własności, posiadania (zaznaczyć właściwą kratkę) <input type="checkbox"/> 1. właściciel <input type="checkbox"/> 2. współwłaściciel <input type="checkbox"/> 3. posiadacz samoistny <input type="checkbox"/> 4. współposiadacz samoistny <input type="checkbox"/> 5. użytkownik wieczysty <input type="checkbox"/> 6. współużytkownik wieczysty <input type="checkbox"/> 7. posiadacz zależny (np. dzierżawca, najemca) <input type="checkbox"/> 8. współposiadacz zależny (np. dzierżawca, najemca)		
6. Miejsce(a) (adres/y) położenia przedmiotów opodatkowania oraz identyfikator/y działek, budynków, lokali (Uwaga! Wykazuje się odrębnie dla każdej nieruchomości)		
7. Numer/y księgi wieczystej lub zbioru/ów dokumentów oraz nazwa sądu, w którym prowadzona jest księga wieczysta lub zbiór dokumentów (Uwaga! Wykazuje się odrębnie dla każdej nieruchomości)		
8. Nazwa pełna * / Nazwisko, pierwsze imię, drugie imię **		
9. Nazwa skrócona* / imię ojca, imię matki, data urodzenia (Uwaga! Wykazuje się tylko wówczas, gdy osobie fizycznej nie nadano numeru PESEL**		
10. Identyfikator REGON* / Numer PESEL**		10a. Nr telefonu:
B.2 ADRES SIEDZIBY* / ADRES ZAMIESZKANIA**		
11. Kraj	12. Województwo	13. Powiat
14. Gmina	15. Ulica	16. Numer domu / Numer lokalu
17. Miejscowość	18. Kod pocztowy	19. Poczta
C. OKOLICZNOŚCI POWODUJĄCE KONIECZNOŚĆ ZŁOŻENIA DEKLARACJI		
20. Okoliczności (zaznaczyć właściwą kratkę) <input type="checkbox"/> 1. deklaracja na dany rok <input type="checkbox"/> 2. korekta deklaracji rocznej <input type="checkbox"/> 3. wygaśnięcie obowiązku podatkowego data zmiany		
<input type="checkbox"/> 4. powstanie obowiązku podatkowego w trakcie roku <input type="checkbox"/> 5. zmiana miejsca zamieszkania lub siedziby		

D. DANE DOTYCZĄCE PRZEDMIOTÓW OPODATKOWANIA (z wyjątkiem zwolnionych)				
	Wyszczególnienie	Podstawa opodatkowania	Stawka podatku wynikająca z Uchwały Rady Miejskiej w Łęknicy (ogłoszona w Dz. Urzęd. Województwa Lubuskiego w roku poprzedzającym dany rok podatkowy w zł, gr	Kwota podatku w zł, gr (zaokr. do pełnych dziesiątek groszy)
D.1 POWIERZCHNIA GRUNTÓW (Uwaga! Wykazujemy z dokładnością do 1 m kw.)				
	1. związanych z prowadzeniem działalności gospodarczej, bez względu na sposób zakwalifikowania w ewidencji gruntów i budynków	21. m ²	22.	23.
	2. pod jeziorami, zajętych na zbiorniki wodne retencyjne lub elektrowni wodnych	24. ha	25.	26.
	3. grunty przeznaczone w planie zagospodarowania przestrzennego pod zabudowę techniczno-produkcyjną - z wyjątkiem gruntów związanych z prowadzeniem działalności gospodarczej	27. m ²	28.	29.
	4. pozostałe grunty, w tym zajęte na prowadzenie odpłatnej statutowej działalności pożytku publicznego przez organizacje pożytku publicznego	30. m ²	31.	32.
D.2 POWIERZCHNIA UŻYTKOWA BUDYNKÓW LUB ICH CZĘŚCI (*)				
	1. mieszkalnych – ogółem	33. m ²	34.	35.
	w tym: - kondygnacji o wysokości od 1,40 do 2,20m (zaliczyć 50% powierzchni) - kondygnacji o wysokości powyżej 2,20m	36. m ² m ²	37.	38.
* Do powierzchni użytkowej budynku lub jego części należy zaliczyć powierzchnię mierzoną, po wewnętrznej długości ścian na wszystkich kondygnacjach, z wyjątkiem powierzchni klatek schodowych oraz szybów dźwigowych. Za kondygnację uważa się również garaże podziemne, piwnice, sutereny i poddasza użytkowe.				
	2. związanych z prowadzeniem działalności gospodarczej oraz od części budynków mieszkalnych zajętych na prowadzenie działalności gospodarczej ogółem, w tym: - kondygnacji o wysokości od 1,40 do 2,20m (zaliczyć 50% powierzchni) - kondygnacji o wysokości powyżej 2,20m	39. m ² m ² m ²	40.	41.
	3. zajęte na prowadzenie działalności gospodarczej w zakresie obrotu kwalifikowanym materiałem siewnym ogółem, w tym: - kondygnacji o wysokości od 1,40 do 2,20m (zaliczyć 50% powierzchni) - kondygnacji o wysokości powyżej 2,20m	42. m ² m ² m ²	43.	44.
	4. zajęte na prowadzenie działalności gospodarczej w zakresie świadczenia usług zdrowotnych ogółem, w tym: - kondygnacji o wysokości od 1,40 do 2,20m (zaliczyć 50% powierzchni) - kondygnacji o wysokości powyżej 2,20m	45. m ² m ² m ²	46.	47.

	5. Garaże w tym: - kondygnacji o wysokości od 1,40 do 2,20m (zaliczyć w 50% powierzchni - kondygnacji o wysokości powyżej 2,20m	48.m ²m ²	49	50.
	6. pozostałych ogółem, w tym zajęte na prowadzenie odpłatnej statutowej działalności pożytku publicznego przez organizacje pożytku publicznego w tym: - kondygnacji o wysokości od 1,40 do 2,20m (zaliczyć 50% powierzchni) - kondygnacji o wysokości powyżej 2,20m	51. m ² m ² m ²	52.	53.
D.3 BUDOWLE				
	1. budowle (wartość, o której mowa w przepisach w art. 4 ust.1 pkt 3 i ust. 3 - 7 ustawy o podatkach i opłatach lokalnych	54.	55.	56.
E. ŁĄCZNA KWOTA PODATKU				
	Kwota podatku Suma kwot z kol. D(należy zaokrąglić do pełnych złotych)			57.
F. INFORMACJA O PRZEDMIOTACH ZWOLNIONYCH (podać powierzchnię, bądź wartość budowli przedmiotów zwolnionych oraz przepis prawa - z jakiego tytułu występuje zwolnienie)				
G. Numer rachunku bankowego i nazwa banku podatnika				
H. OŚWIADCZENIE I PODPIS SKŁADAJĄCEGO / OSOBY REPREZENTUJĄCEJ SKŁADAJĄCEGO Oświadczam, że podane przeze mnie dane są zgodne z prawdą.				
	58. Imię	59. Nazwisko		
	60. Data wypełnienia (dzień - miesiąc - rok)	61. Podpis (pieczęć) składającego / osoby reprezentującej składającego		
I. ADNOTACJE ORGANU PODATKOWEGO				
	62. Uwagi organu podatkowego			
	63. Data i podpis przyjmującego formularz			

***) Pouczenie:**

W przypadku niewpłacenia w obowiązujących terminach i ratach kwoty podatku z poz. 54 lub wpłacenia jej w niepełnej wysokości, niniejsza deklaracja stanowi podstawę do wystawienia tytułu wykonawczego, zgodnie z przepisami ustawy z dnia 17 czerwca 1966r. o postępowaniu egzekucyjnym w administracji (tekst jedn. Dz. U. z 2005r. Nr 229, poz. 1954, ze zm.)

2208

UCHWAŁA NR XXXII/292/08 RADY MIEJSKIEJ W SZPROTAWIE

z dnia 12 grudnia 2008r.

w sprawie określenia zasad ustalania i poboru oraz terminy płatności i wysokości stawek opłaty targowej na terenie Gminy Szprotawa

Na podstawie art. 19 pkt 1 lit. a oraz art. 20 ust. 2 ustawy z dnia 12 stycznia 1991r. o podatkach i opłatach lokalnych (jednolity tekst z 2006r. Dz. U. Nr 121, poz. 844 z późn. zm.) oraz obwieszczenia Ministra Finansów z dnia 29 lipca 2008r. w sprawie wysokości górnych granic stawek kwotowych podatków i opłat lokalnych w 2009r. (M. P. Nr 59, poz. 531) uchwała się, co następuje:

§ 1. Ustala sięienne stawki opłaty targowej w zależności od rodzaju sprzedawanych artykułów, sposobu prowadzenia handlu oraz powierzchni zajętej pod działalność targową - przy sprzedaży:

- 1) z pojazdu lub przy parkowanym pojeździe:
 - a) artykułów rolno - spożywczych - 19,00zł,
 - b) artykułów pozostałych - 23,00zł;
- 2) z ręki, koszyka, torby, wiadra itp. małej ilości warzyw, kwiatów, jagód, grzybów, jaj itp. na powierzchni nie większej niż 1m² - 1,70zł;
- 3) z ziemi, stołu, straganu, namiotu itp. za każdy rozpoczęty 1m² zajętej powierzchni:
 - a) artykułów rolno - spożywczych - 1,70zł,
 - b) artykułów pozostałych - 2,30zł.

§ 2. 1. Ustala sięienne stawki opłaty targowej przy sprzedaży okolicznościowej artykułów z okazji świąt w zależności od rodzaju sprzedawanych artykułów oraz powierzchni zajętej pod działalność targową - przy sprzedaży z ziemi, stołu, straganu, namiotu itp. za każdy rozpoczęty 1m² zajętej powierzchni:

- a) choinek ciętych, sztucznych, w doniczkach - 2,60zł,
- b) ryb z basenów - 3,60zł,
- c) kwiatów, wieńców, zniczy, świec oraz gastronomii - 4,70zł,

- d) materiałów pirotechnicznych - 5,00zł.
2. Stawki okolicznościowe obowiązują w okresach:
- a) Świąt Wielkanocnych na 20 dni przed Wielkanocą,
 - b) Dnia Świąta Zmarłych w okresie 25 października do 2 listopada,
 - c) Świąt Bożego Narodzenia od 1 grudnia do 31 grudnia,
 - d) od 28 grudnia do 31 grudnia oraz od 13 stycznia do 15 stycznia na sprzedaż materiałów pirotechnicznych.

§ 3. Stawki wynikające z opłaty targowej określonej w § 1 pkt 3 oraz § 2 pkt 1 nie mogą przekroczyć stawki maksymalnej określonej przez Ministra Finansów, tj. 658,49zł dziennie.

§ 4. Jeżeli ilość artykułów lub sposób prowadzenia handlu występuje w więcej niż jednej postaci, opłatę targową pobiera się według stawki najwyższej.

§ 5. Wykonanie uchwały powierza się Burmistrzowi Szprotawy.

§ 6. Traci moc uchwała Nr XVII/139/07 Rady Miejskiej w Szprotawie z dnia 30 listopada 2007r. w sprawie ustalenia wysokości oraz zasad pobierania opłaty targowej.

§ 7. Uchwała wchodzi w życie po upływie 14 dni od dnia ogłoszenia w Dzienniku Urzędowym Województwa Lubuskiego z mocą obowiązującą od 1 stycznia 2009r.

Przewodniczący Rady
Jan Chmielewski

2209

UCHWAŁA NR XXXII/293/08 RADY MIEJSKIEJ W SZPROTAWIE

z dnia 12 grudnia 2008r.

w sprawie zarządzenia poboru w drodze inkasa podatku rolnego od osób fizycznych, podatku leśnego od osób fizycznych i podatku od nieruchomości od osób fizycznych oraz wyznaczenia inkasentów i określenia wysokości wynagrodzenia za inkaso

Na podstawie art. 18 ust. 2 pkt 8 ustawy z dnia 8 marca 1990r. o samorządzie gminnym (Dz. U. z 2001r. Nr 142, poz. 1591 z późn. zm.), art. 6b ustawy z dnia 15 listopada 1984r. o podatku rolnym (jednolity tekst z 2006r. Nr 136, poz. 969 z późn. zm.), art. 6 ust. 8 ustawy z dnia 30 października 2002r. o podatku leśnym (Dz. U. z 2002r. Nr 200, poz. 1682 z późn. zm.), art. 6 ust. 12 ustawy z dnia 12 stycznia 1991r. o podatkach i opłatach lokalnych¹ (jednolity tekst z 2006r. Dz. U. Nr 121, poz. 844 z późn. zm.)¹ uchwala się, co następuje:

§ 1. Zarządza się pobór podatku rolnego od osób fizycznych, podatku leśnego od osób fizycznych i podatku od nieruchomości od osób fizycznych w drodze inkasa przez sołtysów poszczególnych wsi:

- 1) Bobrowice - Ryczek Alicja;
- 2) Borowina - Gembara Jan;
- 3) Cieciszów - Boczniewicz Janina;
- 4) Długie - Mandrak Stanisław;
- 5) Dziećmiarowice - Nowak Jan;
- 6) Dzikowice - Romanowski Zdzisław;
- 7) Henryków - Niepiekło Magdalena;
- 8) Kartowice - Pierzchała Walerian;
- 9) Leszno Dolne - Barszcz Zofia;
- 10) Szprotawka - Barszcz Zofia;
- 11) Leszno Górne - Sobczak Władysław;
- 12) Biernatów - Sobczak Władysław;
- 13) Buczek - Sobczak Władysław;
- 14) Nowa Kopernia - Pigdanowicz Helena;
- 15) Polkowiczki - Pigdanowicz Helena;
- 16) Pasterzowice - Dobek Władysław;

- 17) Sieraków - Sembrat Piotr;
- 18) Siecieborzyce - Turek Jadwiga;
- 19) Rusinów - Turek Jadwiga;
- 20) Wiechlice - Burzyńska Ilona;
- 21) Witków - Wypasek Stanisław.

§ 2. Określa wynagrodzenie za inkaso w wysokości 10% pobranego podatku rolnego, podatku leśnego i podatku od nieruchomości.

§ 3. Wykonanie uchwały powierza się Burmistrzowi Szprotawy.

§ 4. Traci moc uchwała Rady Miejskiej w Szprotawie Nr XXIX/196/04 z dnia 10 grudnia 2004r. w sprawie poboru podatku rolnego, od nieruchomości oraz leśnego w drodze inkasa.

§ 5. Uchwała wchodzi w życie po upływie 14 dni od dnia jej ogłoszenia w Dzienniku Urzędowym Województwa Lubuskiego z mocą obowiązującą od 1 stycznia 2009r.

Przewodniczący Rady
Jan Chmielewski

¹Niniejsza ustawa dokonuje w zakresie swojej regulacji wdrożenia następujących dyrektyw Wspólnot Europejskich:

- 1) dyrektywy 92/106/EWG z dnia 7 grudnia 1992r. w sprawie ustanowienia wspólnych zasad dla niektórych typów transportu kombinowanego towarów między państwami członkowskimi (Dz. Urz. WE L 368 z 17 grudnia 1992r.);
- 2) dyrektywy 1999/62/WE z dnia 17 czerwca 1999r. w sprawie pobierania opłat za użytkowanie niektórych typów infrastruktury przez pojazdy ciężarowe (Dz. Urz. WE L 187 z 20 lipca 1999r.).

Dane dotyczące ogłoszenia aktów prawa Unii Europejskiej, zamieszczone w niniejszej ustawie - z dniem uzyskania przez Rzeczpospolitą Polską członkostwa w Unii Europejskiej - dotyczą ogłoszenia tych aktów w Dzienniku Urzędowym Unii Europejskiej - wydanie specjalne.

2210

UCHWAŁA NR 194/5/XXI/08 RADY MIEJSKIEJ W IŁOWEJ

z dnia 16 grudnia 2008r.

zmieniająca uchwałę w sprawie wprowadzenia opłaty od posiadania psów oraz ustalenia wysokości stawek opłaty od posiadania psów

Na podstawie art. 18 ust. 2 pkt 8 i art. 40 ust. 1 ustawy z dnia 8 marca 1990r. o samorządzie gminnym (tekst jednolity Dz. U. z 2001r. Nr 142, poz. 1591 z późn. zm.¹) oraz art. 18a i art. 19 pkt 1 lit. f oraz pkt 3 ustawy z dnia 12 stycznia 1991r. o podatkach i opłatach lokalnych (tekst jednolity Dz. U. z 2006r. Nr 121, poz. 844 z późn. zm.²) uchwala się, co następuje:

§ 1. W uchwale Rady Miejskiej w Iłowej Nr 188/5/XX/08 z dnia 25 listopada 2008r. w sprawie wprowadzenia opłaty od posiadania psów oraz ustalenia wysokości stawek opłaty od posiadania psów, § 5 otrzymuje brzmienie:

„§ 5. Z opłaty od posiadania psów zwalnia się posiadanie psa utrzymywanego w celu wykonywania pracy dozorczy nocnego - od jednego psa.”.

§ 2. Wykonanie uchwały powierza się Burmistrzowi Iłowej.

§ 3. Uchwała wchodzi w życie po upływie 14 dni od dnia ogłoszenia w Dzienniku Urzędowym Województwa Lubuskiego i obowiązuje od 1 stycznia 2009r.

Przewodniczący Rady
Miroslaw Wdowiak

¹Zmiany tekstu jednolitego ustawy zostały ogłoszone w Dz. U. z 2002r. Nr 23, poz. 220, Nr 62, poz. 558, Nr 113, poz. 984, Nr 153, poz. 1271 i Nr 214, poz. 1806, z 2003r. Nr 80, poz. 717 i Nr 162, poz. 1568, z 2004r. Nr 102, poz. 1055, Nr 116, poz. 1203 i Nr 167, poz. 1759, z 2005r. Nr 172, poz. 1441 i Nr 175, poz. 1457, z 2006r. Nr 17, poz. 128 i Nr 181, poz. 1337, z 2007r. Nr 48, poz. 327, Nr 138, poz. 974 i Nr 173, poz. 1218 oraz z 2008r. Nr 180, poz. 1111.

²Zmiany tekstu jednolitego wymienionej ustawy zostały ogłoszone w Dz. U. z 2006r. Nr 220, poz. 1601, Nr 225, poz. 1635, Nr 245, poz. 1775, Nr 249, poz. 1828 i Nr 251, poz. 1847 oraz z 2008r. Nr 93, poz. 585 i Nr 116, poz. 730.

2211

UCHWAŁA NR 196/5/XXI/08 RADY MIEJSKIEJ W IŁOWEJ

z dnia 16 grudnia 2008r.

w sprawie zarządzenia poboru opłaty targowej w drodze inkasa, wyznaczenia inkasentów i wysokości wynagrodzenia za inkaso oraz wyznaczenia terminu płatności dla inkasentów

Na podstawie art. 18 ust. 2 pkt 8 ustawy z dnia 8 marca 1990r. o samorządzie gminnym (tekst jednolity Dz. U. z 2001r. Nr 142, poz. 1591 z późn. zm.¹) oraz art. 19 pkt 2 ustawy z dnia 12 stycznia 1991r. o podatkach i opłatach lokalnych (tekst jednolity Dz. U. z 2006r. Nr 121, poz. 844 z późn. zm.²) oraz art. 47 § 4a w związku z art. 2 § 2 ustawy z dnia 29 sierpnia 1997r. Ordynacja podatkowa (tekst jednolity Dz. U z 2005r. Nr 8, poz. 60 z późn. zm.³) Rada Miejska w Iłowej uchwala, co następuje:

i Nr 162, poz. 1568, z 2004r. Nr 102, poz. 1055, Nr 116, poz. 1203 i Nr 167, poz. 1759, z 2005r. Nr 172, poz. 1441 i Nr 175, poz. 1457, z 2006r. Nr 17, poz. 128 i Nr 181, poz. 1337, z 2007r. Nr 48, poz. 327, Nr 138, poz. 974 i Nr 173, poz. 1218 oraz z 2008r. Nr 180, poz. 1111.

²Zmiany tekstu jednolitego wymienionej ustawy zostały ogłoszone w Dz. U. z 2006r. Nr 220, poz. 1601, Nr 225, poz. 1635, Nr 245, poz. 1775, Nr 249, poz. 1828 i Nr 251, poz. 1847 oraz z 2008r. Nr 93, poz. 585 i Nr 116, poz. 730.

³Zmiany tekstu jednolitego wymienionej ustawy zostały ogłoszone w Dz. U. z 2005r. Nr 85, poz. 727, Nr 86, poz. 732 i Nr 143, poz. 1199, z 2006r. Nr 66, poz. 470, Nr 104, poz. 708, Nr 143, poz. 1031, Nr 217, poz. 1590 i Nr 225, poz. 1635, z 2007r. Nr 112, poz. 769, Nr 120, poz. 818, Nr 192, poz. 1378 i Nr 225, poz. 1671 oraz z 2008r. Nr 118, poz. 745, Nr 141, poz. 888, Nr 180, poz. 1109 i Nr 209, poz. 1316, 1318 i 1320.

¹Zmiany tekstu jednolitego ustawy zostały ogłoszone w Dz. U. z 2002r. Nr 23, poz. 220, Nr 62, poz. 558, Nr 113, poz. 984, Nr 153, poz. 1271 i Nr 214, poz. 1806, z 2003r. Nr 80, poz. 717

§ 1. Zarządza się pobór opłaty targowej w drodze inkasa.

§ 2. Wyznacza się inkasentów do poboru opłaty targowej:

- 1) na terenie miasta Iłowa - Barbara Brzezicka;
- 2) na terenie sołectwa Borowe - Beata Kwiatkowska;
- 3) na terenie sołectwa Klików - Beata Andruszewska;
- 4) na terenie sołectwa Czerna - Franciszek Paczkowski;
- 5) na terenie sołectwa Żaganiec - Maciej Beszterda;
- 6) na terenie sołectwa Szczepanów - Karol Ostrowski;
- 7) na terenie sołectwa Wilkowisko - Dariusz Niedźwiecki;
- 8) na terenie sołectwa Kowalice - Zbigniew Bednarek;
- 9) na terenie sołectwa Konin Żagański - Jan Słocki;
- 10) na terenie sołectwa Czyżówek - Jan Droma-recki;
- 11) na terenie sołectwa Jankowa Żagańska - Leokadia Ziaja.

§ 3. 1. Dla inkasentów z terenu sołectw ustala się termin płatności pobranej opłaty targowej na ostatni dzień miesiąca.

2. Jeżeli ostatni dzień miesiąca, o którym mowa w ust. 1 przypada na sobotę lub dzień ustawowo wolny od pracy, terminem płatności jest następny dzień po dniu lub dniach wolnych od pracy.

§ 4. Określa się wynagrodzenie za inkaso w wysokości 25% od zainkasowanych wpłat z tytułu opłaty targowej. Wynagrodzenie wypłacane będzie miesięcznie w terminie do 10 dnia następnego miesiąca po miesiącu, za który pobierane były opłaty.

§ 5. Wykonanie uchwały powierza się Burmistrzowi Iłowej.

§ 6. Uchwała wchodzi w życie w terminie 14 dni od dnia ogłoszenia w Dzienniku Urzędowym Województwa Lubuskiego obowiązując od 1 stycznia 2009r.⁴

Przewodniczący Rady
Miroslaw Wdowiak

⁴Niniejsza uchwała była poprzedzona uchwałą z dnia 21 listopada 2007r. Rady Miejskiej w Iłowej Nr 90/5/XI/07 w sprawie zarządzenia poboru podatków i opłat lokalnych w drodze inkasa, wyznaczenia inkasentów i wysokości wynagrodzenia za inkaso, która w zakresie uregulowanym w niniejszej uchwale traci moc z dniem 1 stycznia 2009r.

2212

UCHWAŁA NR 197/5/XXI/08 RADY MIEJSKIEJ W IŁOWEJ

z dnia 16 grudnia 2008r.

w sprawie zarządzenia poboru podatków w drodze inkasa, wyznaczenia inkasentów i wysokości wynagrodzenia za inkaso

Na podstawie art. 18 ust. 2 pkt 8 ustawy z dnia 8 marca 1990r. o samorządzie gminnym (tekst jednolity Dz. U. z 2001r. Nr 142, poz. 1591 z późn. zm.¹), art. 6 ust. 12 ustawy z dnia 12 stycznia 1991r. o podatkach i opłatach lokalnych (tekst jednolity Dz. U. z 2006r. Nr 121, poz. 844 z późn. zm.²), art. 6 ust. 8 ustawy z dnia 30 października 2002r. o podatku leśnym (Dz. U. Nr 200, poz. 1682 z późn. zm.³) oraz art. 6b ustawy z dnia 15 listopada 1984r. o podatku rolnym (tekst jednolity Dz. U. z 2006r. Nr 136, poz. 969 z późn. zm.⁴) Rada Miejska w Iłowej uchwala, co następuje:

¹Zmiany tekstu jednolitego ustawy zostały ogłoszone w Dz. U. z 2002r. Nr 23, poz. 220, Nr 62, poz. 558, Nr 113, poz. 984,

Nr 153, poz. 1271 i Nr 214, poz. 1806, z 2003r. Nr 80, poz. 717 i Nr 162, poz. 1568, z 2004r. Nr 102, poz. 1055, Nr 116, poz. 1203 i Nr 167, poz. 1759, z 2005r. Nr 172, poz. 1441 i Nr 175, poz. 1457, z 2006r. Nr 17, poz. 128 i Nr 181, poz. 1337, z 2007r. Nr 48, poz. 327, Nr 138, poz. 974 i Nr 173, poz. 1218 oraz z 2008r. Nr 180, poz. 1111.

²Zmiany tekstu jednolitego wymienionej ustawy zostały ogłoszone w Dz. U. z 2006r. Nr 220, poz. 1601, Nr 225, poz. 1635, Nr 245, poz. 1775, Nr 249, poz. 1828 i Nr 251, poz. 1847 oraz z 2008r. Nr 93, poz. 585 i Nr 116, poz. 730.

³Zmiany wymienionej ustawy zostały ogłoszone w Dz. U. z 2002r. Nr 216, poz. 1826, z 2005r. Nr 143, poz. 1199, Nr 164, poz. 1365 i Nr 179, poz. 1484, z 2006r. Nr 245, poz. 1775 i Nr 249, poz. 1825 oraz z 2008r. Nr 116, poz. 730.

⁴Zmiany tekstu jednolitego wymienionej ustawy zostały ogłoszone w Dz. U. z 2006r. Nr 191, poz. 1412, Nr 245, poz. 1775 i Nr 249, poz. 1825, z 2007r. Nr 109, poz. 747 oraz z 2008r. Nr 116, poz. 730.

§ 1. Zarządza się pobór podatków w drodze inkasa na terenie wiejskim od osób fizycznych.

§ 2. Przez podatki, o których mowa w § 1 rozumie się:

- 1) podatek od nieruchomości;
- 2) podatek rolny;
- 3) podatek leśny.

§ 3. Do poboru podatków, o których mowa w § 2, w poszczególnych sołectwach wyznacza się następujących inkasentów:

- 1) Beata Kwiatkowska - sołectwo Borowe;
- 2) Beata Andruszewska - sołectwo Klików;
- 3) Franciszek Paczkowski - sołectwo Czarna;
- 4) Maciej Beszterda - sołectwo Żaganiec;
- 5) Karol Ostrowski - sołectwo Szczepanów;
- 6) Dariusz Niedźwiecki - sołectwo Wilkowisko;
- 7) Zbigniew Bednarek - sołectwo Kowalice;
- 8) Jan Słocki - sołectwo Konin Żagański;

9) Jan Dromarecki - sołectwo Czyżówek;

10) Leokadia Ziaja - sołectwo Jankowa Żagańska.

§ 4. Określa się wynagrodzenie za inkaso w wysokości 6,7% od zainkasowanych wpłat z tytułu podatku od nieruchomości, podatku rolnego i leśnego.

§ 5. Wykonanie uchwały powierza się Burmistrzowi Iłowej.

§ 6. Uchwała wchodzi w życie w terminie 14 dni od dnia ogłoszenia w Dzienniku Urzędowym Województwa Lubuskiego i obowiązuje od 1 stycznia 2009r.⁵

Przewodniczący Rady
Mirosław Wdowiak

⁵Niniejsza uchwała była poprzedzona uchwałą z dnia 21 listopada 2007r. Rady Miejskiej w Iłowej Nr 90/5/XI/07 w sprawie zarządzenia poboru podatków i opłat lokalnych w drodze inkasa, wyznaczenia inkasentów i wysokości wynagrodzenia za inkaso, która w zakresie uregulowanym w niniejszej uchwale traci moc z dniem 1 stycznia 2009r.

2213

UCHWAŁA NR 198/5/XXI/08 RADY MIEJSKIEJ W IŁOWEJ

z dnia 16 grudnia 2008r.

w sprawie zarządzenia poboru opłaty od posiadania psów w drodze inkasa, wyznaczenia inkasentów i wysokości wynagrodzenia za inkaso

Na podstawie art. 18 ust. 2 pkt 8 ustawy z dnia 8 marca 1990r. o samorządzie gminnym (tekst jednolity Dz. U. z 2001r. Nr 142, poz. 1591 z późn. zm.¹) oraz art. 19 pkt 2 ustawy z dnia 12 stycznia 1991r. o podatkach i opłatach lokalnych (tekst jednolity Dz. U. z 2006r. Nr 121, poz. 844 z późn. zm.²) Rada Miejska w Iłowej uchwala, co następuje:

§ 1. Zarządza się pobór opłaty od posiadania psów w drodze inkasa na terenie wiejskim.

§ 2. Do poboru opłaty od posiadania psów w poszczególnych sołectwach wyznacza się następujących inkasentów:

- 1) Beata Kwiatkowska - sołectwo Borowe;
- 2) Beata Andruszewska - sołectwo Klików;
- 3) Franciszek Paczkowski - sołectwo Czarna;
- 4) Maciej Beszterda - sołectwo Żaganiec;
- 5) Karol Ostrowski - sołectwo Szczepanów;

6) Dariusz Niedźwiecki - sołectwo Wilkowisko;

7) Zbigniew Bednarek - sołectwo Kowalice;

8) Jan Słocki - sołectwo Konin Żagański;

9) Jan Dromarecki - sołectwo Czyżówek;

10) Leokadia Ziaja - sołectwo Jankowa Żagańska.

§ 3. Określa się wynagrodzenie za inkaso w wy-

¹Zmiany tekstu jednolitego ustawy zostały ogłoszone w Dz. U. z 2002r. Nr 23, poz. 220, Nr 62, poz. 558, Nr 113, poz. 984, Nr 153, poz. 1271 i Nr 214, poz. 1806, z 2003r. Nr 80, poz. 717 i Nr 162, poz. 1568, z 2004r. Nr 102, poz. 1055, Nr 116, poz. 1203 i Nr 167, poz. 1759, z 2005r. Nr 172, poz. 1441 i Nr 175, poz. 1457, z 2006r. Nr 17, poz. 128 i Nr 181, poz. 1337, z 2007r. Nr 48, poz. 327, Nr 138, poz. 974 i Nr 173, poz. 1218 oraz z 2008r. Nr 180, poz. 1111.

²Zmiany tekstu jednolitego wymienionej ustawy zostały ogłoszone w Dz. U. z 2006r. Nr 220, poz. 1601, Nr 225, poz. 1635, Nr 245, poz. 1775, Nr 249, poz. 1828 i Nr 251, poz. 1847 oraz z 2008r. Nr 93, poz. 585 i Nr 116, poz. 730.

sokości 10% od zainkasowanych wpłat z tytułu opłaty od posiadania psów.

§ 4. Wykonanie uchwały powierza się Burmistrzowi Iłowej.

§ 5. Uchwała wchodzi w życie w terminie 14 dni od dnia ogłoszenia w Dzienniku Urzędowym Wo-

jewództwa Lubuskiego i obowiązuje od 1 stycznia 2009r.³

Przewodniczący Rady
Mirosław Wdowiak

³Niniejsza uchwała była poprzedzona uchwałą z dnia 21 listopada 2007r. Rady Miejskiej w Iłowej Nr 90/5/XI/07 w sprawie zarządzenia poboru podatków i opłat lokalnych w drodze inkasa, wyznaczenia inkasentów i wysokości wynagrodzenia za inkaso, która w zakresie uregulowanym w niniejszej uchwale traci moc z dniem 1 stycznia 2009r.

2214

UCHWAŁA NR XXI/144/08 RADY MIEJSKIEJ W KARGOWEJ

z dnia 17 grudnia 2008r.

w sprawie inkasa podatków rolnego, leśnego i od nieruchomości

Na podstawie art. 6b ustawy z dnia 15 listopada 1984r. o podatku rolnym (Dz. U. z 2006r. Nr 136, poz. 969 z późn. zm.), art. 6 ust. 8 ustawy z dnia 30 października 2002r. o podatku leśnym (Dz. U. z 2002r. Nr 200, poz. 1682 z późn. zm.), art. 6 ust. 12 ustawy z dnia 12 stycznia 1991r. o podatkach i opłatach lokalnych¹ (Dz. U. z 2006 r. Nr 121, poz. 844 z późn. zm.) uchwała się, co następuje:

§ 1. Zarządza się na terenach wiejskich Gminy Kargowa pobór w drodze inkasa podatków należnych od osób fizycznych: rolnego, leśnego i od nieruchomości.

§ 2. Wyznacza się na inkasentów podatków, o których mowa w § 1, na terenie poszczególnych wsi sołtysów:

- sołectwo Chwalim - Roman Mendak zamieszkały w Chwalimiu,
- sołectwo Dąbrówka - Agnieszka Hamrol zamieszkała w Dąbrówce,
- sołectwo Stary Jaromierz - Marek Jokś zamieszkały w Starym Jaromierzu,
- sołectwo Nowy Jaromierz - Leon Stoksik zamieszkały w Nowym Jaromierzu,
- sołectwo Karszyn - Wiesław Okrzos zamieszkały w Karszynie,
- sołectwo Obra Dolna - Michał Zielonka zamieszkały w Obrze Dolnej,
- sołectwo Smolno Małe - Stanisława Antoniewicz zamieszkała w Smolnie Małym,
- sołectwo Smolno Wielkie - Halina Masłowska zamieszkała w Smolnie Wielkim,

- sołectwo Wojnowo - Danuta Wilińska - Grzesiuk zamieszkała w Wojnowie.

§ 3. Ustala się wynagrodzenie za inkaso w wysokości 8% sumy zainkasowanych kwot podatków.

§ 4. Traci moc uchwała Rady Miejskiej w Kargowej Nr XXVII/153/05 z dnia 29 listopada 2005r. w sprawie inkasa podatków rolnego, leśnego i od nieruchomości (Dziennik Urzędowy Województwa Lubuskiego z 2005r. Nr 98, poz. 1668).

§ 5. Wykonanie uchwały powierza się Burmistrzowi Kargowej.

§ 6. Uchwała wchodzi w życie po upływie 14 dni od dnia ogłoszenia w Dzienniku Urzędowym Województwa Lubuskiego oraz podaniu do publicznej wiadomości przez wywieszenie na tablicy ogłoszeń w Urzędzie Miejskim w Kargowej.

Przewodniczący Rady
Józef Dżumbelak

¹Niniejsza ustawa dokonuje w zakresie swojej regulacji wdrożenia następujących dyrektyw Wspólnot Europejskich:

- 1) dyrektywy 92/106/EWG z dnia 7 grudnia 1992r. w sprawie ustanowienia wspólnych zasad dla niektórych typów transportu kombinowanego towarów między państwami członkowskimi (Dz. Urz. WE L 368 z 17 grudnia 1992r.);
- 2) dyrektywy 1999/62/WE z dnia 17 czerwca 1999r. w sprawie pobierania opłat za użytkowanie niektórych typów infrastruktury przez pojazdy ciężarowe (Dz. Urz. WE L 187 z 20 lipca 1999r.).

Dane dotyczące ogłoszenia aktów prawa Unii Europejskiej, zamieszczone w niniejszej ustawie - z dniem uzyskania przez Rzeczpospolitą Polską członkostwa w Unii Europejskiej - dotyczą ogłoszenia tych aktów w Dzienniku Urzędowym Unii Europejskiej - wydanie specjalne.

2215

UCHWAŁA NR XXVII/213/08 RADY MIASTA KOSTRZYN NAD ODRĄ

z dnia 18 grudnia 2008r.

w sprawie zmiany uchwały o zwolnieniach od podatku od nieruchomości, które nie stanowią pomocy publicznej

Na podstawie art. 18 ust. 2 pkt 8 ustawy z dnia 8 marca 1990r. o samorządzie gminnym (t. j. Dz. U. z 2001r. Nr 142, poz. 1591 ze zm.) oraz art. 7 ust. 3 ustawy z dnia 12 stycznia 1991r. o podatkach i opłatach lokalnych (t. j. Dz. U. z 2006r. Nr 121, poz. 844 ze zm.) uchwala się, co następuje:

§ 1. W uchwale Nr XXV/191/08 Rady Miasta Kostrzyn nad Odrą z dnia 6 listopada 2008r. w sprawie zwolnień od podatku od nieruchomości, które nie stanowią pomocy publicznej zmienia się w § 3 ust. 1 litera a, który otrzymuje następujące brzmienie:

„1. Zwalnia się od podatku od nieruchomości grunty, budowle i budynki należące do:

a) zakładów opieki zdrowotnej prowadzących szpitale kontraktujących usługi z Narodowym Funduszem Zdrowia.”

§ 2. Pozostałe postanowienia uchwały nie ulegają zmianie.

§ 3. Wykonanie uchwały powierza się Burmistrzowi Miasta Kostrzyn nad Odrą.

§ 4. Uchwała wchodzi w życie po upływie 14 dni od dnia ogłoszenia w Dzienniku Urzędowym Województwa Lubuskiego z mocą obowiązującą od 1 stycznia 2009r.

Przewodniczący Rady
Marek Tatarewicz

2216

UCHWAŁA NR XXII/197/08 RADY MIEJSKIEJ W KROŚNIE ODRZAŃSKIM

z dnia 19 grudnia 2008r.

zmieniająca uchwałę w sprawie poboru w drodze inkasa opłaty targowej

Na podstawie art. 18 ust. 2 pkt 8 ustawy z dnia 8 marca 1990r. o samorządzie gminnym (Dz. U. z 2001r. Nr 142, poz. 1591 z późn. zm.) oraz art. 10 ust. 1 pkt 1 ustawy z dnia 12 stycznia 1991r. o podatkach i opłatach lokalnych (Dz. U. z 2006r. Nr 121, poz. 844 z późn. zm.) uchwala się, co następuje:

§ 1. W uchwale Nr XXVI/186/08 Rady Miejskiej w Krośnie Odrzańskim z dnia 28 listopada 2008r. w sprawie poboru w drodze inkasa opłaty targowej, wprowadza się następujące zmiany:

1) § 2 otrzymuje brzmienie:

„Na inkasenta należności wynikających z § 1 wyznacza się Ośrodek Sportu i Rekreacji w Krośnie Odrzańskim”.

§ 2. Wykonanie uchwały powierza się Burmistrzowi Krosna Odrzańskiego.

§ 3. Uchwała wchodzi w życie po upływie 14 dni od dnia ogłoszenia w Dzienniku Urzędowym Województwa Lubuskiego.

Przewodniczący Rady
Mariusz Grycan

2217

UCHWAŁA NR XXII/102/08 RADY GMINY KRZESZYCE

z dnia 19 grudnia 2008r.

w sprawie określenia wysokości stawek podatku od środków transportowych

Na podstawie art. 18 ust. 2 pkt 8 ustawy z dnia 8 marca 1990r. o samorządzie gminnym (tekst jednolity Dz. U. z 2001r. Nr 142, poz. 1591 ze zm.), art. 10 ust. 1 i 3 ustawy z dnia 12 stycznia 1991r. o podatkach i opłatach lokalnych (tekst jednolity Dz. U. z 2006r. Nr 121, poz. 844 ze zm.), obwieszczenia Ministra Finansów z dnia 29 lipca 2008r. w sprawie górnych granic stawek kwotowych podatków i opłat lokalnych w 2009r. (M. P. z 2008r. Nr 59, poz. 531) oraz obwieszczenia Ministra Finansów z dnia 13 października 2008r. w sprawie stawek podatku od środków transportowych obowiązujących w 2009r. (M. P. z 2008r. Nr 80, poz. 692) uchwała się, co następuje:

§ 1. Określa się wysokość rocznych stawek podatku od środków transportowych na terenie Gminy

Krzeszyce:

- 1) od samochodu ciężarowego o dopuszczalnej masie całkowitej powyżej 3,5 tony i poniżej 12 ton:
 - a) powyżej 3,5 tony do 5,5 tony włącznie - 579zł,
 - b) powyżej 5,5 tony do 9 ton włącznie - 926zł,
 - c) powyżej 9 ton i poniżej 12 ton - 1.158zł;
- 2) od samochodu ciężarowego o dopuszczalnej masie całkowitej równej lub wyższej niż 12 ton, w zależności od liczby osi, dopuszczalnej masy całkowitej pojazdu i rodzaju zawieszenia zgodnie z poniższą tabelą:

Liczba osi i dopuszczalna masa całkowita (w tonach)		Stawka podatku (w złotych)	
Nie mniej niż	Mniej niż	Oś jezdna (osie jezdne) z zawieszeniem pneumatycznym lub zawieszeniem uznanym za równoważne	Inne systemy zawieszenia osi jezdnych
Dwie osie			
12	13	1.216	1.216
13	14	1.274	1.274
14	15	1.331	1.331
15		1.737	1.737
Trzy osie			
12	17	1.389	1.389
17	19	1.389	1.389
19	21	1.448	1.448
21	23	1.448	1.448
23	25	1.505	1.826
25		1.737	1.826
Cztery osie i więcej			
12	25	1.563	1.563
25	27	1.621	1.621
27	29	1.621	1.824
29	31	1.824	2.691
31		1.824	2.691

- 3) od ciągnika siodłowego lub balastowego przystosowanego do używania łącznie z naczepą lub z przyczepą o dopuszczalnej masie całkowitej zespołu pojazdów od 3,5 tony i poniżej 12 ton - 1.054zł;
- 4) od ciągnika siodłowego lub balastowego przy-

stosowanego do używania łącznie z naczepą lub przyczepą o dopuszczalnej masie całkowitej zespołu pojazdów równej lub wyższej niż 12 ton w zależności od liczby osi, dopuszczalnej masy całkowitej pojazdu i rodzaju zawieszenia zgodnie z poniższą tabelą:

Liczba osi i dopuszczalna masa całkowita zespołu pojazdów: ciągnik siodłowy + naczepa, ciągnik balastowy + przyczepa (w tonach)		Stawka podatku (w złotych)	
Nie mniej niż	Mniej niż	Oś jezdna (osie jezdne) z zawieszeniem pneumatycznym lub zawieszeniem uznanym za równoważne	Inne systemy zawieszenia osi jezdnych
Dwie osie			
12	18	1.054	1.054
18	25	1.054	1.054
25	31	1.054	1.065
31		1.558	2.080
Trzy osie			
12	40	1.374	1.899
40		1.899	2.691

- 5) od przyczepy lub naczepy, które łącznie z pojazdem silnikowym posiadają dopuszczalną masę całkowitą od 7 ton i poniżej 12 ton, z wyjątkiem związanych wyłącznie z działalnością rolniczą prowadzoną przez podatnika podatku rolnego - 811zł;
- 6) od przyczepy lub naczepy, które łącznie z po-

jazdem silnikowym posiadają dopuszczalną masę całkowitą równą lub wyższą niż 12 ton, z wyjątkiem związanych wyłącznie z działalnością rolniczą prowadzoną przez podatnika podatku rolnego w zależności od liczby osi, dopuszczalnej masy całkowitej pojazdu i rodzaju zawieszenia zgodnie z poniższą tabelą:

Liczba osi i dopuszczalna masa całkowita zespołu pojazdów: naczepa/przyczepa + pojazd silnikowy (w tonach)		Stawka podatku (w złotych)	
Nie mniej niż	Mniej niż	Oś jezdna (osie jezdne) z zawieszeniem pneumatycznym lub zawieszeniem uznanym za równoważne	Inne systemy zawieszenia osi jezdnych
Jedna oś			
12	18	811	811
18	25	868	868
25		926	926
Dwie osie			
12	28	811	811
28	33	926	985
33	38	1.042	1.425
38		1.268	1.658
Trzy osie			
12	38	926	1.038
38		1.158	1.412

- 7) od autobusów w zależności od liczby miejsc do siedzenia:
- a) mniejszej niż 30 miejsc - 1.274zł,
- b) równej lub wyższej niż 30 miejsc - 1.621zł.

określenia wysokości stawek podatku od środków transportowych.

§ 4. Uchwała wchodzi w życie po upływie 14 dni od dnia ogłoszenia w Dzienniku Urzędowym Województwa Lubuskiego z mocą obowiązującą od 1 stycznia 2009r.

§ 2. Wykonanie uchwały powierza się Wójtowi Gminy Krzeszyce.

§ 3. Traci moc uchwała Nr XXI/94/08 z dnia 28 listopada 2008r. Rady Gminy Krzeszyce w sprawie

Przewodniczący Rady
Jerzy Tomaszewski

2218

UCHWAŁA NR XXII/103/08 RADY GMINY KRZESZYCE

z dnia 19 grudnia 2008r.

zmieniająca uchwałę w sprawie określenia wysokości opłaty targowej oraz zarządzenia jej poboru w drodze inkasa

Na podstawie art. 18 ust. 2 pkt 8 ustawy z dnia 8 marca 1990r. o samorządzie gminnym (tekst jedn. Dz. U. z 2001r. Nr 142, poz. 1591 z późn. zmianami) art. 19 pkt 1a i pkt 2 ustawy z dnia 12 stycznia 1991r. o podatkach i opłatach lokalnych (tekst jedn. Dz. U. z 2006r. Nr 121, poz. 844 z późn. zmianami), obwieszczenia Ministra Finansów z dnia 29 lipca 2008r. w sprawie górnych stawek kwotowych podatków i opłat lokalnych w 2009r. (M. P. z 2008r. Nr 59, poz. 531) uchwała się, co następuje:

§ 1. Zmienia się uchwałę Rady Gminy Krzeszyce Nr XXI/95/08 z dnia 28 listopada 2008r. w sprawie określenia wysokości opłaty targowej oraz zarządze-

nia jej poboru w drodze inkasa w ten sposób, że § 1 pkt 1 otrzymuje brzmienie:

„1) przy sprzedaży produktów rolnych nie przetworzonych produkcji własnej w kwocie 11zł”.

§ 2. Wykonanie uchwały powierza się Wójtowi Gminy Krzeszyce.

§ 3. Uchwała wchodzi w życie po upływie 14 dni od dnia ogłoszenia w Dzienniku Urzędowym Województwa Lubuskiego z mocą obowiązującą od dnia 1 stycznia 2009r.

Przewodniczący Rady
Jerzy Tomaszewski

2219

UCHWAŁA NR XXII/140/08 RADY GMINY ŁĄGÓW

z dnia 19 grudnia 2008r.

w sprawie określenia stawek podatku od środków transportowych

Na podstawie art. 18 ust. 2 pkt 8 ustawy z dnia 8 marca 1990r. o samorządzie gminnym (tekst jednolity Dz. U. z 2001r. Nr 142, poz. 1591 z późn. zm.: Dz. U. z 2002r. Nr 23, poz. 220, Nr 62, poz. 558, Nr 113, poz. 984, Nr 153, poz. 1271, Nr 214, poz. 1806, Dz. U. z 2003r. Nr 80, poz. 717, Nr 162, poz. 1568, Dz. U. z 2004r. Nr 102, poz. 1055, Nr 116, poz. 1203, Dz. U. z 2005r. Nr 172, poz. 1441, Nr 175, poz. 1457, Dz. U. z 2006r. Nr 17, poz. 128, Nr 181, poz. 1337, Dz. U. z 2007r. Nr 48, poz. 327, Nr 138, poz. 974, Nr 173, poz. 1218), art. 10 ust. 1 i 2 ustawy z dnia 12 stycznia 1991r. o podatkach i opłatach lokalnych (tekst jednolity Dz. U. z 2006r. Nr 121, poz. 844 ze zm.: Dz. U. z 2006r. Nr 220, poz. 1601, Nr 225, poz. 1635, Nr 245, poz. 1775, Nr 249, poz. 1828, Nr 251, poz. 1847, Dz. U. z 2008r. Nr 93, poz. 584, Nr 116, poz. 730, M. P. z 2006r. Nr 72, poz. 721, Nr 75, poz. 758, M. P. z 2007r. Nr 47, poz. 557, Nr 76, poz. 813) oraz obwieszczenia Ministra Finansów z dnia 29 lipca 2008r. w sprawie górnych granic stawek kwotowych podatków i opłat lokalnych w 2009r. (M. P. z 2008r. Nr 59, poz. 531) i obwieszczenia Ministra Finansów

z dnia z 13 października 2008r. w sprawie stawek podatku od środków transportowych obowiązujących w 2009r. (M. P. z 2008r. Nr 78, poz. 692) Rada Gminy uchwała, co następuje:

§ 1. Określa się stawki podatku od środków transportowych zgodnie z załącznikiem Nr 1 do niniejszej uchwały.

§ 2. Uchyla się w całości uchwałę Nr XXI/119/08 Rady Gminy Łągów z dnia 27 listopada 2008r. w sprawie określenia stawek podatku od środków transportowych.

§ 3. Wykonanie uchwały powierza się Wójtowi Gminy Łągów.

§ 4. Uchwała wchodzi w życie po upływie 14 dni od dnia jej ogłoszenia w Dzienniku Urzędowym Województwa Lubuskiego z mocą obowiązującą od 1 stycznia 2009r.

Przewodniczący Rady
Czesław Kalbarczyk

**Załącznik Nr 1
do uchwały Nr XXII/140/08
Rady Gminy Łagów
z dnia 19 grudnia 2008r.**

1. Samochody ciężarowe o dopuszczalnej masie całkowitej powyżej 3,5 tony i poniżej 12 ton:

Dopuszczalna masa całkowita w tonach		Stawka podatku w złotych
powyżej 3,5 tony	do 5,5 tony włącznie	577
powyżej 5,5 tony	do 9 tony włącznie	872
powyżej 9 ton	i poniżej 12 ton	1.029

2. Samochody ciężarowe o dopuszczalnej masie całkowitej równej lub wyższej niż 12 ton:

Liczba osi i dopuszczalna masa całkowita (w tonach)		Stawka podatku w złotych	
Nie mniej niż	Mniej niż	Oś jezdna (osie jezdne) z zawieszeniem pneumatycznym lub zwieszaniem uznanym za równoważne	Inne systemy zawieszenia osi jezdnych
Dwie osie			
12	13	1.102	1.310
13	14	1.323	1.543
14	15	1.543	1.764
15		1.764	2.205
Trzy osie			
12	17	1.213	1.323
17	19	1.433	1.543
19	21	1.654	1.764
21	23	1.985	1.985
23	25	2.205	2.205
25		2.205	2.425
Cztery osie i więcej			
12	25	1.433	1.543
25	27	1.654	1.764
27	29	1.874	1.985
29	31	2.095	2.678
31		2.315	2.678

3. Ciągniki siodłowe i balastowe przystosowane do używania łącznie z naczepą lub przyczepą o dopuszczalnej masie całkowitej zespołu pojazdów od 3,5 tony i poniżej 12 ton:

Dopuszczalna masa całkowita w tonach		Stawka podatku w złotych
od 3,5	do 9 włącznie	1.155
powyżej 9	poniżej 12	1.376

4. Ciągniki siodłowe i balastowe przystosowane do używania łącznie z naczepą lub przyczepą o dopuszczalnej masie całkowitej zespołu pojazdów równej lub wyższej niż 12 ton:

Liczba osi i dopuszczalna masa całkowita zespołu pojazdów: ciągnik siodłowy + naczepa ciągnik balastowy + przyczepa (w tonach)		Stawka podatku w złotych	
Nie mniej niż	Mniej niż	Oś jezdna (osie jezdne) z zawieszeniem pneumatycznym lub zwieszeniem uznanym za równoważne	Inne systemy zawieszenia osi jezdnych
Dwie osie			
12	37	1.470	1.680
37		1.985	2.132
Trzy osie			
12	37	1.890	2.016
37		2.415	2.690

5. Przyczepy i naczepy, które łącznie z pojazdem silnikowym posiadają dopuszczalną masę całkowitą od 7 ton i poniżej 12 ton, z wyjątkiem związa-

nych wyłącznie z działalnością rolniczą prowadzoną przez podatnika podatku rolnego:

Dopuszczalna masa całkowita w tonach		Stawka podatku w złotych
od 7	do 10 włącznie	1.155
powyżej 10	poniżej 12	1.260

6. Przyczepy i naczepy, które łącznie z pojazdem silnikowym posiadają dopuszczalną masę całkowitą równą lub wyższą niż 12 ton, z wyjątkiem zwią-

zanych wyłącznie z działalnością rolniczą prowadzoną przez podatnika podatku rolnego:

Liczba osi i dopuszczalna masa całkowita zespołu pojazdów: ciągnik siodłowy + naczepa ciągnik balastowy + przyczepa (w tonach)		Stawka podatku w złotych	
Nie mniej niż	Mniej niż	Oś jezdna (osie jezdne) z zawieszeniem pneumatycznym lub zwieszeniem uznanym za równoważne	Inne systemy zawieszenia osi jezdnych
Jedna oś			
12	37	1.155	1.470
37		1.470	1.596
Dwie osie			
12	37	1.260	1.365
37		1.596	1.984
Trzy osie			
12	37	1.428	1.596
37		1.648	1.984

7. Autobusy, w zależności od liczby miejsc do siedzenia:

Liczba miejsc do siedzenia	Stawka podatku w złotych
mniejsza niż 30	1.050
równa lub wyższa niż 30	1.768

2220

UCHWAŁA NR XXII/142/08 RADY GMINY ŁĄGÓW

z dnia 19 grudnia 2008r.

w sprawie zarządzenia poboru podatków: od nieruchomości, rolnego, leśnego w drodze inkasa, określenia inkasentów i wysokości ich wynagrodzenia

Na podstawie art. 18 ust. 2 pkt 8 i art. 40 ust. 1 ustawy z dnia 8 marca 1990r. o samorządzie gminnym (tekst jednolity Dz. U. z 2001r. Nr 142, poz. 1591 ze zm.: Dz. U. z 2002r. Nr 23, poz. 220, Nr 62, poz. 558, Nr 113, poz. 984, Nr 153, poz. 1271, Nr 214, poz. 1806, Dz. U. z 2003r. Nr 80, poz. 717, Nr 162, poz. 1568, Dz. U. z 2004r. Nr 102, poz. 1055, Nr 116, poz. 1203, Dz. U. z 2005r. Nr 172, poz. 1441, Nr 175, poz. 1457, Dz. U. z 2006r. Nr 17, poz. 128, Nr 181, poz. 1337, Dz. U. z 2007r. Nr 48, poz. 327, Nr 138, poz. 974, Nr 173, poz. 1218, Dz. U. Nr 180, poz. 1111), art. 6b ustawy z dnia 15 listopada 1984r. o podatku rolnym (tekst jednolity Dz. U. z 2006r. Nr 136, poz. 969 z późn. zm., Dz. U. z 2005r. Nr 143, poz. 1199, Dz. U. z 2006r. Nr 191, poz. 1412, Nr 245, poz. 1775, Nr 249, poz. 1825, Dz. U. z 2007r. Nr 109, poz. 747, Dz. U. z 2008r. Nr 116, poz. 730), art. 6 ust. 8 ustawy z dnia 30 października 2002r. o podatku leśnym (Dz. U. z 2002r. Nr 200, poz. 1682 ze zm.: Dz. U. z 2002r. Nr 216, poz. 1826, Dz. U. z 2005r. Nr 143, poz. 1199, Nr 164, poz. 1365, Nr 179, poz. 1484, Dz. U. z 2006r. Nr 245, poz. 1775, Nr 249, poz. 1825, Dz. U. z 2008r. Nr 116, poz. 730) oraz artykuł 6 ust. 12 ustawy z dnia 12 stycznia 1991r. o podatkach i opłatach lokalnych (tekst jednolity Dz. U. z 2006r. Nr 121, poz. 844 ze zm. Dz. U. z 2005r. Nr 143, poz. 1199, Dz. U. z 2006r. Nr 220, poz. 1601, Nr 225, poz. 1635, Nr 245, poz. 1775, Nr 249, poz. 1828, Nr 251, poz. 1847, Dz. U. z 2008r. Nr 93, poz. 585, Nr 116, poz. 730), M. P. z 2006r. Nr 72, poz. 721, Nr 75, poz. 758, M. P. z 2007r. Nr 47, poz. 557, Nr 76, poz. 813) uchwała się, co następuje:

§ 1. Zarządza się pobór podatku rolnego, leśnego i od nieruchomości od osób fizycznych w drodze inkasa.

§ 2. Na inkasentów podatków, o których mowa w § 1, wyznacza się sołtysów poszczególnych sołectw:

- Wysocki Zenon - Gronów,
- Olszewska Teresa - Łągów,
- Augustynowicz Krystyna - Łągówek,
- Gomółka Krzysztof - Kłodnica,
- Dyńda Danuta - Kosobudz,
- Jacenik Maria - Pożrzadło,
- Karataj Maria - Niedźwiedź,
- Tyliszczak Maria - Sieniawa,
- Mucha Stanisław - Jemiołów,
- Aftyka Józef - Toporów,
- Okuszek Artur - Żelechów.

§ 3. Ustala się kwartalną wysokość wynagrodzenia za inkaso w wysokości:

- sołectwa: Gronów, Kosobudz, Łągówek, Niedźwiedź, Kłodnica, Pożrzadło, Żelechów, Jemiołów - 450 złotych,
- sołectwa: Sieniowa, Toporów - 520 złotych,
- sołectwo: Łągów - 550 złotych.

§ 4. Wypłata wynagrodzenia nastąpi z dochodów gminy.

§ 5. Wykonanie uchwały powierza się Wójtowi Gminy.

§ 6. Uchwała wchodzi w życie po upływie 14 dni od dnia ogłoszenia w Dzienniku Urzędowym Województwa Lubuskiego.

Przewodniczący Rady
Czesław Kalbarczyk

2221

UCHWAŁA NR XXIX/141/08 RADY GMINY NOWA SÓL

z dnia 19 grudnia 2008r.

w sprawie wyznaczenia inkasentów do poboru podatków od nieruchomości, rolnego i leśnego, opłaty targowej oraz ustalenie wysokości wynagrodzenia za inkaso

Na podstawie art. 6 ust. 12, art. 19 pkt 2 ustawy z dnia 12 stycznia 1991r. o podatkach i opłatach lokalnych (t. j. Dz. U. z 2006r. Nr 121, poz. 844 z późn. zm.) art. 6 b ustawy z dnia 15 listopada 1984r. o podatku rolnym (t. j. Dz. U. z 2006r. Nr 136, poz. 969 z późn. zm.) oraz art. 6 ust. 8 ustawy z dnia 30 października 2002r. o podatku leśnym (Dz. U. z 2002r. Nr 200, poz. 1682 z późn. zm.) uchwała się, co następuje:

§ 1. Zarządza się pobór podatków i opłat lokalnych od osób fizycznych w drodze inkasa.

§ 2. 1. Na inkasentów wyznacza się niżej wymienionych sołtysów poszczególnych wsi i ustala im się wynagrodzenie za inkaso w następującej wysokości liczonej od pobranych opłat i podatków:

1. Buczków: Henryk Bubel	7,5%	10. Lipiny: Roma Gąsior	5,0%
2. Ciepeliów: Alina Badecka	5,8%	11. Lubięcín: Józef Józak	5,0%
3. Chelmek: Witold Zarek	5,0%	12. Nowe Żabno: Przemysław Ficner	5,8%
4. Dąbrowno: Czesław Biskup	7,7%	13. Przyborów: Danuta Dolna	5,0%
5. Jeziorna: Tadeusz Płaksa	7,7%	14. Rudno: Sylwia Adamczyk	5,8%
6. Jodłów: Andrzej Andrzejczak	7,7%	15. Stary Staw: Józefa Domrzalska	7,5%
7. Kielcz: Kazimiera Stalewska	5,0%	16. Stara Wieś: Zdzisław Pietrzak	8,0%
8. Lelechów: Henryk Cieślík	6,3%	17. Stany: Jacek Wnuk	6,8%
9. Lubieszów: Zofia Kalińska	5,0%	18. Wrociszów: Wacław Korol	5,0%

2. Wynagrodzenie za pobranie opłaty targowej określa § 5 uchwały Nr XXVII/133/08 Rady Gminy Nowa Sól z dnia 29 października 2008r. w sprawie wysokości opłaty stawki targowej.

§ 3. Sołtysi wyznaczeni na inkasentów dokonują poboru podatków i opłat wyłącznie na obszarze wsi, w której sprawują funkcję sołtysa.

§ 4. Wykonanie uchwały powierza się Wójtowi Gminy.

§ 5. Traci moc uchwała Nr II/12/94 Rady Gminy Nowa Sól z dnia 29 lipca 1994r. w sprawie ustale-

nia wysokości wynagrodzenia za inkaso podatków i opłat pobieranych przez sołtysów od osób fizycznych.

§ 6. Uchwała wchodzi w życie po upływie 14 dni od jej ogłoszenia w Dzienniku Urzędowym Województwa Lubuskiego z mocą obowiązującą od roku podatkowego 2009.

Przewodniczący Rady
Marek Matusiewicz

2222

UCHWAŁA NR XXIX/142/08 RADY GMINY NOWA SÓL

z dnia 19 grudnia 2008r.

w sprawie zmian do uchwały Nr XXVII/132/08 dotyczącej wysokości opłaty stawki miejscowej

Na podstawie art. 18 ust. 2 pkt 8 ustawy z dnia 8 marca 1990r. o samorządzie gminnym (t. j. Dz. U. z 2001r. Nr 142, poz. 1591 z późn. zm.) oraz art. 17 ust. 1 pkt 1, art. 19 pkt 1 lit. b i art. 19 pkt 2 ustawy

z dnia 12 stycznia 1991r. o podatkach i opłatach lokalnych (t. j. Dz. U. z 2006r. Nr 121, poz. 844 z późn. zm.) uchwała się, co następuje:

§ 1. W § 1 wyżej wymienionej uchwały o brzmieniu:

„Opłatę za każdy dzień pobytu w miejscowości Józefów od osób fizycznych przebywających dłużej niż dobę w celach wypoczynkowych, zdrowotnych, szkoleniowych lub turystycznych w wysokości - 1,50zł” - skreśla się słowo „zdrowotnych”.

§ 2. Skreśla się treść § 3 wyżej wymienionej uchwały:

„Zarządza się pobór opłaty miejscowej w drodze inkasa. Do poboru wyznacza się kierownika Ośrodka Wypoczynkowego znajdującego się w miejscowości Józefów. Za pobór opłaty przysługuje prowizja w wysokości 10% od pobranych kwot” i nadaje się mu nowe brzmienie:

„Zarządza się pobór opłaty miejscowej od osób fizycznych w miejscowości Józefów w drodze inkasa. Do poboru opłaty wyznacza się kierownika Ośrodka Wypoczynkowego w miejscowości Józefów Pana Ryszarda Majera. Za pobór opłaty przysługuje prowizja w wysokości 10% od pobranych kwot”.

§ 3. Wykonanie uchwały powierza się Wójtowi Gminy.

§ 4. Uchwała wchodzi w życie po upływie 14 dni od jej ogłoszenia w Dzienniku Urzędowym Województwa Lubuskiego z mocą obowiązującą od roku podatkowego 2009.

Przewodniczący Rady
Marek Matusiewicz

=====

2223

UCHWAŁA NR XXIX/143/08 RADY GMINY NOWA SÓL

z dnia 19 grudnia 2008r.

w sprawie zmian do uchwały Nr XXVII/133/08 określającej wysokości opłaty stawki targowej

Na podstawie art. 18 ust. 2 pkt 8 ustawy z dnia 8 marca 1990r. o samorządzie gminnym (tekst jednolity Dz. U. z 2001r. Nr 142, poz. 1591 ze zm.) oraz art. 15, art. 19 pkt 1 lit. a, pkt 2 ustawy z dnia 12 stycznia 1991r. o podatkach i opłatach lokalnych (tekst jednolity z 2006r. Dz. U. Nr 121, poz. 844 ze zm.) uchwała się, co następuje:

§ 1. Skreśla się treść § 4 uchwały Nr XXVII/133/08:

„Zarządza się pobór opłaty targowej w drodze inkasa. Do poboru opłaty wyznacza się sołtysów poszczególnych wsi na terenie gminy” i nadaje się nowe brzmienie:

„Zarządza się pobór opłaty targowej w drodze inkasa. Do poboru opłaty w poszczególnych wsiach wyznacza się inkasentów wskazanych w uchwale Nr XXIX/141/08 Rady Gminy Nowa Sól z dnia 19 grudnia 2008r.”

§ 2. Wykonanie uchwały powierza się Wójtowi Gminy.

§ 3. Uchwała wchodzi w życie po upływie 14 dni od jej ogłoszenia w Dzienniku Urzędowym Województwa Lubuskiego z mocą obowiązującą od roku podatkowego 2009.

Przewodniczący Rady
Marek Matusiewicz

=====

2224

UCHWAŁA NR XXIX/144/08 RADY GMINY NOWA SÓL

z dnia 19 grudnia 2008r.

w sprawie zmiany do uchwały Nr XXVII/134/08 dotyczącej określenia wysokości stawek podatku od nieruchomości na rok 2009

Na podstawie art. 18 ust. 2 pkt 8 ustawy z dnia 8 marca 1990r. o samorządzie gminnym (tekst jedno-

lity z 2001r. Dz. U. Nr 142, poz. 1591 ze zm.) oraz art. 5 ust. 1 i ust. 3, art. 6 ust. 12 ustawy z dnia

12 stycznia 1991r. o podatkach i opłatach lokalnych (tekst jednolity z 2006r. Dz. U. Nr 121, poz. 844 ze zm.) uchwała się, co następuje:

§ 1. W uchwale Nr XXVII/134/08 skreśla się punkt 10 w § 1 o brzmieniu:

„Zarządza się pobór podatku od nieruchomości od osób fizycznych w drodze inkasa. Do poboru podatku wyznacza się sołtysów poszczególnych wsi na terenie gminy. Za pobór podatku sołtysowi przysługuje prowizja w wysokości określonej uchwałą Nr II/12/94 Rady Gminy Nowa Sól z dnia 29 lipca 1994r.” i nadaje się jej nową treść:

„Zarządza się pobór podatku od nieruchomości od osób fizycznych w drodze inkasa. Uchwałą Nr XXIX/

141/08 Rady Gminy Nowa Sól z dnia 19 grudnia 2008r. wyznacza się inkasentów w poszczególnych wsiach i określa się im wynagrodzenia za inkaso płatne w formie prowizji”.

§ 2. Wykonanie uchwały powierza się Wójtowi Gminy.

§ 3. Uchwała wchodzi w życie po upływie 14 dni od jej ogłoszenia w Dzienniku Urzędowym Województwa Lubuskiego z mocą obowiązującą od roku podatkowego 2009.

Przewodniczący Rady
Marek Matusewicz

=====

2225

UCHWAŁA NR XVIII/102/08 RADY GMINY TRZEBIEL

z dnia 19 grudnia 2008r.

w sprawie wzoru deklaracji na podatek leśny, wzoru informacji w sprawie podatku leśnego

Na podstawie art. 18 ust. 2 pkt 8 ustawy z dnia 8 marca 1990r. o samorządzie gminnym (t. j. Dz. U. z 2001r. Nr 142, poz. 1591 ze zm.) oraz art. 6 ust. 9 ustawy z dnia 30 października 2002r. o podatku leśnym (Dz. U. Nr 200, poz. 1682) uchwała się, co następuje:

§ 1. Określa się wzór deklaracji na podatek leśny (DL-1), stanowiący załącznik Nr 1 do uchwały.

§ 2. Określa się wzór informacji w sprawie podatku leśnego (IL-1), stanowiący załącznik Nr 2 do uchwały.

§ 3. Wykonanie uchwały powierza się Wójtowi Gminy.

§ 4. Traci moc uchwała Nr XIX/102/04 Rady Gminy Trzebiel z dnia 5 grudnia 2004r. w sprawie wzoru deklaracji na podatek leśny, wzoru informacji w sprawie podatku leśnego oraz załączników.

§ 5. Uchwała wchodzi w życie po upływie 14 dni od dnia jej ogłoszenia w Dzienniku Urzędowym Województwa Lubuskiego i ma zastosowanie od roku podatkowego 2009.

Przewodniczący Rady
Grzegorz Rygiel

Załącznik Nr 1
do uchwały Nr XVIII/102/08
Rady Gminy Trzebieł
z dnia 19 grudnia 2008r.

I. Numer Identyfikacji Podatkowej składającego deklarację
.....

DL-1 DEKLARACJA NA PODATEK LEŚNY

2. Rok
.....
na

Podstawa prawna: ustawa z dnia 30 października 2002 r. o podatku leśnym (Dz. U. Nr 200, poz. 1682 ze zm.).
Składający: Formularz przeznaczony dla osób prawnych, jednostek organizacyjnych oraz spółek nie mających osobowości prawnej będących właścicielami lasów, posiadaczami samoistnymi lasów, użytkownikami wieczystymi lasów, posiadaczami lasów stanowiących własność Skarbu Państwa lub jednostki samorządu terytorialnego oraz dla osób fizycznych będących współwłaścicielami lub współposiadaczami z osobami prawnymi, bądź z innymi jednostkami organizacyjnymi nieposiadającymi osobowości prawnej lub z spółkami nieposiadającymi osobowości prawnej.
Termin składania: Do dnia 15 stycznia każdego roku podatkowego; w terminie 14 dni od zaistnienia okoliczności mających wpływ na powstanie, bądź wygaśnięcie obowiązku podatkowego lub zaistnienia zdarzeń mających wpływ na wysokość podatku.
Miejsce składania: Wójt Gminy Trzebieł właściwy ze względu na miejsce położenia lasu.

A. MIEJSCE SKŁADANIA DEKLARACJI
3. Wójt Gminy Trzebieł
Adres ul. Żarska 41 68-212 Trzebieł

B. DANE SKŁADAJĄCEGO DEKLARACJĘ (niepotrzebne skreślić)
* - dotyczy składającego deklarację nie będącego osobą fizyczną ** - dotyczy składającego deklarację będącego osobą fizyczną

B.1 DANE IDENTYFIKACYJNE

4. Rodzaj składającego deklarację (zaznaczyć właściwą kratkę)
 1. osoba fizyczna 2. osoba prawna 3. jednostka organizacyjna 4. spółka nie mająca osobowości prawnej

5. Rodzaj własności, posiadania (zaznaczyć właściwą kratkę)
 1. właściciel 2. współwłaściciel 3. posiadacz samoistny 4. współposiadacz samoistny 5. użytkownik wieczysty 6. współużytkownik wieczysty 7. posiadacz zależny (np. dzierżawca) 8. współposiadacz zależny (np. dzierżawca)

6. Miejsce/a (adres/y) położenia lasu oraz identyfikator/y działek (Uwaga! Wykazuje się odrębnie dla każdej nieruchomości)

7. Numer/y księgi wieczystej lub zbioru/ów dokumentów oraz nazwa sądu, w którym prowadzona jest księga wieczysta lub zbiór dokumentów (Uwaga! Wykazuje się odrębnie dla każdej nieruchomości)

8. Nazwa pełna* / Nazwisko, pierwsze imię, drugie imię**

9. Nazwa skrócona* / Imię ojca, imię matki, data urodzenia (Uwaga! Wykazuje się tylko wówczas, gdy osobie fizycznej nie nadano numeru PESEL) **

10. Identyfikator REGON* / Numer PESEL** / PKD

B.2 ADRES SIEDZIBY* / ADRES ZAMIESZKANIA**

11. Kraj	12. Województwo	13. Powiat
14. Gmina	15. Ulica	16. Nr domu/Nr lokalu
17. Miejscowość	18. Kod pocztowy	19. Poczta

C. OKOLICZNOŚCI POWODUJĄCE KONIECZNOŚĆ ZŁOŻENIA DEKLARACJI

20. Okoliczności i data (zaznaczyć właściwą kratkę)
 1. deklaracja roczna 2. korekta deklaracji rocznej
Data powstania zmiany

D. DANE DOTYCZĄCE PRZEDMIOTÓW OPODATKOWANIA (Uwaga! Wykazujemy z dokładnością do 1 m kw.)			
D.1 Z WYJĄTKIEM ZWOLNIONYCH			
Wyszczególnienie	Powierzchnia w hektarach fizycznych	Stawka podatku (0,220m ³ drewna x cena drewna) w zł, gr	Podatek w zł, gr
	2	3	4
1. Lasy ochronne			
2. Lasy wchodzące w skład rezerwatów przyrody i parków narodowych			
3. Lasy pozostałe (nie wymienione w w. 1 i 2)			
4. Razem (w. 1 - 3) (zaokrąglony do pełnych złotych)			
E. INFORMACJA O PRZEDMIOTACH ZWOLNIONYCH (podać powierzchnię zwolnionego lasu oraz przepis prawa - z jakiego tytułu występuje zwolnienie)			
F. OŚWIADCZENIE I PODPIS SKŁADAJĄCEGO / OSOBY REPREZENTUJĄCEJ SKŁADAJĄCEGO Oświadczam, że podane przeze mnie dane są zgodne z prawdą.			
21. Imię	22. Nazwisko		
23. Data wypełnienia (dzień - miesiąc - rok)	24. Podpis (pieczęć) składającego / osoby reprezentującej składającego		
G. ADNOTACJE ORGANU PODATKOWEGO			
25. Uwagi organu podatkowego			
26. Identyfikator przyjmującego formularz		27. Data i podpis przyjmującego formularz	

Pouczenie:

W przypadku niewpłacenia w obowiązujących terminach i ratach kwoty podatku z poz. D.1 pkt 4 lub wpłacenia jej w niepełnej wysokości, niniejsza deklaracja stanowi podstawę do wystawienia tytułu wykonawczego, zgodnie z przepisami ustawy z dnia 17-06-1966r. o postępowaniu egzekucyjnym w administracji (tekst jedn. Dz. U. z 2005r. Nr 229, poz. 1954 z zm.).

**Załącznik Nr 2
do uchwały Nr XVIII/102/08
Rady Gminy Trzebieł
z dnia 19 grudnia 2008r.**

I. Numer Identyfikacji Podatkowej składającego informację
.....

II-1 INFORMACJA W SPRAWIE PODATKU LEŚNEGO

2. Rok
.....

Podstawa prawna: ustawa z dnia 30 października 2002r. o podatku leśnym (Dz. U. Nr 200, poz. 1682 ze zm.).
Składający: Formularz przeznaczony dla osób fizycznych będących właścicielami lasów, posiadaczami samoistnymi lasów, użytkownikami wieczystymi lasów, posiadaczami lasów stanowiących własność Skarbu Państwa lub jednostki samorządu terytorialnego.
Termin składania: W terminie 14 dni od zaistnienia okoliczności mających wpływ na powstanie, bądź wygaśnięcie obowiązku podatkowego lub zaistnienia zdarzeń mających wpływ na wysokość podatku.
Miejsce składania: Wójt Gminy Trzebieł właściwy ze względu na miejsce położenia lasu.

A. MIEJSCE SKŁADANIA INFORMACJI

3. Wójt Gminy Trzebieł
Adres ul. Zarska 41

B. DANE SKŁADAJĄCEGO INFORMACJĘ

B.1 DANE IDENTYFIKACYJNE

4. Rodzaj własności, posiadania (zaznaczyć właściwą kratkę)
 1. właściciel 2. współwłaściciel 3. posiadacz samoistny 4. współposiadacz samoistny 5. użytkownik wieczysty
 6. współużytkownik wieczysty 7. posiadacz zależny (np. dzierżawca) 8. współposiadacz zależny (np. Dzierżawca)
 9. małżonkowie

5. Miejsce/a (adres/y) położenia lasu oraz identyfikator/y działek (Uwaga! Wykazuje się odrębnie dla każdej nieruchomości)

6. Numer/y księgi wieczystej lub zbioru/ów dokumentów oraz nazwa sądu, w którym prowadzona jest księga wieczysta lub zbiór dokumentów (Uwaga! Wykazuje się odrębnie dla każdej nieruchomości)

7. Nazwisko, pierwsze imię, drugie imię – mąż

Imię ojca, matki

PESEL

8. Nazwisko, pierwsze imię, drugie imię –żona

Imię ojca, matki

PESEL

B.2 ADRES ZAMIESZKANIA

09. Kraj	10. Województwo	11. Powiat
12. Gmina	13. Ulica	14. Nr domu/Nr lokalu
15. Miejscowość	16. Kod pocztowy	17. Poczta

C. OKOLICZNOŚCI POWODUJĄCE KONIECZNOŚĆ ZŁOŻENIA INFORMACJI

18. Okoliczności i data (zaznaczyć właściwą kratkę)
 1. Informacja składana po raz pierwszy na dany rok 2. korekta złożonej uprzednio informacji
 Data powstania zmiany.....

D. DANE DOTYCZĄCE PRZEDMIOTÓW OPODATKOWANIA	
D.1 Z WYJĄTKIEM ZWOLNIONYCH	
Wyszczególnienie	Powierzchnia w hektarach fizycznych (Uwaga! Wykazujemy z dokładnością do 1 m kw.)
1	2
1. Lasy ochronne	
2. Lasy wchodzące w skład rezerwatów przyrody i parków narodowych	
3. Lasy pozostałe (nie wymienione w w. 1 i 2)	
4. Razem (w. 1 – 3)	
E. INFORMACJA O PRZEDMIOTACH ZWOLNIONYCH (podać powierzchnię lasu zwolnionego oraz przepis prawa - z jakiego tytułu występuje zwolnienie)	
F. OŚWIADCZENIE I PODPIS SKŁADAJĄCEGO / OSOBY REPREZENTUJĄCEJ SKŁADAJĄCEGO Oświadczam, że podane przeze mnie dane są zgodne z prawdą.	
19. Podpis - mąż	20. Podpis - żona
21. Data wypełnienia (dzień - miesiąc - rok)	
G. ADNOTACJE ORGANU PODATKOWEGO	
22. Uwagi organu podatkowego	
23. Identyfikator przyjmującego formularz	24. Data i podpis przyjmującego formularz

2226

**UCHWAŁA NR XVIII/103/08
RADY GMINY TRZEBIEL**

z dnia 19 grudnia 2008r.

w sprawie wzoru deklaracji na podatek rolny, wzoru informacji w sprawie podatku rolnego

Na podstawie art. 18 ust. 2 pkt 8 ustawy z dnia 8 marca 1990r. o samorządzie gminnym (t. j. Dz. U. z 2001r. Nr 142, poz. 1591 ze zm.) oraz art. 6a ust. 11 ustawy z dnia 15 listopada 1984r. o podatku rolnym (t. j. z 2006r. Dz. U. Nr 136, poz. 969 ze zm.) uchwala się, co następuje:

§ 1. Określa się wzór deklaracji na podatek rolny (DR-1), stanowiący załącznik Nr 1 do uchwały.

§ 2. Określa się wzór informacji w sprawie podatku rolnego (IR-1), stanowiący załącznik Nr 2 do uchwały.

§ 3. Wykonanie uchwały powierza się Wójtowi Gminy.

§ 4. Traci moc uchwała Nr XIX/101/04 Rady Gminy Trzebiel z dnia 5 listopada 2004r. w sprawie wzoru deklaracji na podatek rolny, wzoru informacji w sprawie podatku rolnego i załączników.

§ 5. Uchwała wchodzi w życie po upływie 14 dni od dnia jej ogłoszenia w Dzienniku Urzędowym Województwa Lubuskiego i ma zastosowanie od roku podatkowego 2009.

Przewodniczący Rady
Grzegorz Rygiel

**Załącznik Nr 1
do uchwały Nr XVIII/103/08
Rady Gminy Trzebieł
z dnia 19 grudnia 2008r.**

I. Numer Identyfikacji Podatkowej składającego deklarację
.....

DR – 1

DEKLARACJA NA PODATEK ROLNY

2. Rok
.....

Podstawa prawna: Ustawa z dnia 15 listopada 1984r. o podatku rolnym (tekst jedn. Dz. U. z 2006r. Nr 136, poz.969ze zm.)
Składający: Formularz przeznaczony dla osób prawnych, jednostek organizacyjnych oraz spółek nie mających osobowości prawnej będących właścicielami gruntów, posiadaczami samoistnymi gruntów, użytkownikami wieczystymi gruntów, posiadaczami gruntów stanowiących własność Skarbu Państwa lub jednostki samorządu terytorialnego oraz dla osób fizycznych będących współwłaścicielami lub współposiadaczami z osobami prawnymi, bądź z innymi jednostkami organizacyjnymi nieposiadającymi osobowości prawnej lub ze spółkami nieposiadającymi osobowości prawnej.
Termin składania: Do 15 stycznia każdego roku podatkowego; w terminie 14 dni od zaistnienia okoliczności mających wpływ na powstanie, bądź wygaśnięcie obowiązku podatkowego lub zaistnienia zdarzeń mających wpływ na wysokość podatku.
Miejsce składania: Wójt Gminy Trzebieł właściwy ze względu na miejsce położenia gruntów.

A. MIEJSCE SKŁADANIA DEKLARACJI

3. Wójt Gminy Trzebieł
Adres ul. Żarska 41 68-212 Trzebieł

B. DANE SKŁADAJĄCEGO DEKLARACJĘ (niepotrzebne skreślić)

* - dotyczy składającego deklarację niebędącego osobą fizyczną ** - dotyczy składającego deklarację będącego osobą fizyczną

B.1 DANE IDENTYFIKACYJNE

4. Rodzaj składającego deklarację (zaznaczyć właściwą kratkę)
 1. osoba fizyczna 2. osoba prawna 3. jednostka organizacyjna 4. spółka nie mająca osobowości prawnej

5. Rodzaj własności, posiadania (zaznaczyć właściwą kratkę)
 1. właściciel 2. współwłaściciel 3. posiadacz samoistny 4. współposiadacz samoistny 5. użytkownik wieczysty
 6. współużytkownik wieczysty 7. posiadacz zależny (np. dzierżawca) 8. współposiadacz zależny (np. dzierżawca)

6. Miejsce/a (adres/y) położenia przedmiotów opodatkowania oraz identyfikator/y działek (Uwaga! Wykazuje się odrębnie dla każdej nieruchomości)

7. Numer/y księgi wieczystej lub zbioru/ów dokumentów oraz nazwa sądu, w którym prowadzona jest księga wieczysta lub zbiór dokumentów (Uwaga! Wykazuje się odrębnie dla każdej nieruchomości)

8. Nazwa pełna* / Nazwisko, pierwsze imię, drugie imię**

9. Nazwa skrócona* / imię ojca, imię matki ,data urodzenia (Uwaga! Wykazuje się tylko wówczas, gdy osobie fizycznej nie nadano numeru PESEL)**

10. Identyfikator REGON* / Numer PESEL** NR PKD

B.2 ADRES SIEDZIBY* / ADRES ZAMIESZKANIA**

11. Kraj	12. Województwo	13. Powiat
14. Gmina	15. Ulica	16. Numer domu / Numer lokalu
17. Miejscowość	18. Kod pocztowy	19. Poczta

C. OKOLICZNOŚCI POWODUJĄCE KONIECZNOŚĆ ZŁOŻENIA DEKLARACJI

20. Okoliczności i data (zaznaczyć właściwą kratkę)
 1. deklaracja roczna 2. korekta deklaracji rocznej
Data powstania zmiany.....

D. DANE DOTYCZĄCE PRZEDMIOTÓW OPODATKOWANIA (włącznie ze zwolnionymi)						
Klasy użytków wynikające z ewidencji gruntów i budynków	Powierzchnia gruntu w hektarach fizycznych			Liczba hekta- rów przelicze- niowych	Stawka z 1ha (prze- liczeniowego lub fizyczne- go) w zł, gr	Wymiar podatku rolnego w zł, gr
	Ogółem	Nie podlegające przeliczeniu na ha przeliczeniowe	Podlegające przeliczeniu na hektary przeli- czeniowe			
Grunty orne						
I						
II						
IIIa						
IIIb						
IVa						
IVb						
V						
VI						
VIz						
Sady						
I						
II						
IIIa						
IIIb						
IVa						
IVb						
V						
VI						
VIz						
Użytki zielone						
I						
II						
III						
IV						
V						
VI						
VIz						
Grunty rolne zabudowane						
I						
II						
IIIa						
IIIb						
IVa						
IVb						

	V						
	VI						
	VIz						
	Grunty pod stawami						
	a) zarybione łososiem, trocią, głowacicą, palia i pstrągiem						
	b) zarybione innymi gatunkami ryb niż w poz. a)						
	c) grunty pod stawami niezarybionymi						
	Rowy						
	Grunty zadrzewione i zakrzaczone położone na UR						
	I						
	II						
	IIIa						
	III						
	IIIb						
	IVa						
	IV						
	V						
	VI						
	VIz						
	Razem (bez zwolnień)						21.

E. INFORMACJA O PRZEDMIOTACH ZWOLNIONYCH

(podać rodzaj, klasę i powierzchnię gruntów zwolnionych oraz przepis prawa - z jakiego tytułu występuje zwolnienie)

F. ULGI W PODATKU ROLNYM OD GRUNTÓW

	w zł,
1. z tytułu nabycia lub objęcia w zagospodarowanie gruntów	
2. inwestycyjne	
3. górskie	
4. inne	
Razem	22.

G. ŁĄCZNA KWOTA PODATKU

Kwota podatku	23.
Różnica kwot pomiędzy poz. 21 w cz. D i 22 w cz. F (należy zaokrąglić do pełnych złotych)	

H. OŚWIADCZENIE I PODPIS SKŁADAJĄCEGO / OSOBY REPREZENTUJĄCEJ SKŁADAJĄCEGO	
Oświadczam, że podane przeze mnie dane są zgodne z prawdą.	
24. Imię	25. Nazwisko
26. Data wypełnienia (dzień - miesiąc - rok)	27. Podpis (pieczęć) składającego / osoby reprezentującej składającego
I. ADNOTACJE ORGANU PODATKOWEGO	
28. Uwagi organu podatkowego	
29. Identyfikator przyjmującego formularz	30. Data i podpis przyjmującego formularz

Pouczenie:

W przypadku niewpłacenia w obowiązujących terminach i ratach kwoty podatku z poz. 23 w części G lub wpłacenia jej w niepełnej wysokości, niniejsza deklaracja stanowi podstawę do wystawienia tytułu wykonawczego, zgodnie z przepisami ustawy z dnia 17-06-1966r. o postępowaniu egzekucyjnym w administracji (tekst jedn. Dz. U. z 2005r. Nr 229, poz. 1954, ze zm).

**Załącznik Nr 2
do uchwały Nr XVIII/103/08
Rady Gminy Trzebiel
z dnia 19 grudnia 2008r.**

1. Numer Identyfikacji Podatkowej składającego informację - mąż
2. Numer Identyfikacji Podatkowej składającego informację - żona

IR - 1

INFORMACJA W SPRAWIE PODATKU ROLNEGO

Podstawa prawna: Ustawa z dnia 15 listopada 1984r. o podatku rolnym (tekst jedn. Dz. U. z 2006r. Nr 136, poz. 969 ze zm.) Składający: Formularz przeznaczony dla osób fizycznych będących właścicielami gruntów, posiadaczami samoistnymi gruntów, użytkownikami wieczystymi gruntów, posiadaczami gruntów na podstawie umowy zawartej stosownie do przepisów o ubezpieczeniu społecznym rolników oraz posiadaczami gruntów stanowiących własność Skarbu Państwa lub jednostki samorządu terytorialnego. Termin składania: W terminie 14 dni od zaistnienia okoliczności mających wpływ na powstanie, bądź wygaśnięcie obowiązku podatkowego lub zaistnienia zdarzeń mających wpływ na wysokość podatku. Miejsce składania: Wójt Gminy Trzebiel właściwy ze względu na miejsce położenia gruntów.		
A. MIEJSCE SKŁADANIA INFORMACJI		
3. Wójt Gminy Trzebiel Adres ul. Żarska 41 68-212 Trzebiel		
B. DANE SKŁADAJĄCEGO INFORMACJĘ		
B.1 DANE IDENTYFIKACYJNE		
4. Rodzaj własności, posiadania (zaznaczyć właściwą kratkę) <input type="checkbox"/> 1. właściciel <input type="checkbox"/> 2. współwłaściciel <input type="checkbox"/> 3. posiadacz samoistny <input type="checkbox"/> 4. współposiadacz samoistny <input type="checkbox"/> 5. użytkownik wieczysty <input type="checkbox"/> 6. współużytkownik wieczysty <input type="checkbox"/> 7. posiadacz zależny (np. dzierżawca) <input type="checkbox"/> 8. współposiadacz zależny (np. dzierżawca) <input type="checkbox"/> 9. małżonkowie		
5. Miejsce/a (adres/y) położenia przedmiotów opodatkowania oraz identyfikator/y działek (Uwaga! Wykazuje się odrębnie dla każdej nieruchomości)		
6. Numer/y księgi wieczystej lub zbioru/ów dokumentów oraz nazwa sądu, w którym prowadzona jest księga wieczysta lub zbiór dokumentów (Uwaga! Wykazuje się odrębnie dla każdej nieruchomości)		
7. Nazwisko, pierwsze imię, drugie imię – mąż		
Imię ojca, matki		PESEL
7. Nazwisko, pierwsze imię, drugie imię – żona		
Imię ojca, matki		PESEL
B.2 ADRES ZAMIESZKANIA		
9. Kraj	10. Województwo	11. Powiat
12. Gmina	13. Ulica	14. Numer domu / Numer lokalu
15. Miejscowość	16. Kod pocztowy	17. Poczta
C. OKOLICZNOŚCI POWODUJĄCE KONIECZNOŚĆ ZŁOŻENIA INFORMACJI		
18. Okoliczności i data (zaznaczyć właściwą kratkę) <input type="checkbox"/> 1. informacja składana po raz pierwszy na dany rok <input type="checkbox"/> 2. korekta uprzednio złożonej informacji Data powstania zmiany.....		

D. DANE DOTYCZĄCE PRZEDMIOTÓW OPODATKOWANIA (włącznie ze zwolnionymi)		
	Klasy użytków wynikające z ewidencji gruntów i budynków	Powierzchnia gruntu w hektarach fizycznych Uwaga! Wykazujemy z dokładnością do 1 m. kw.
	Grunty orne	
	I	
	II	
	IIIa	
	IIIb	
	IVa	
	IVb	
	V	
	VI	
	VIz	
	Sady	
	I	
	II	
	IIIa	
	IIIb	
	IVa	
	IVb	
	V	
	VI	
	VIz	
	Użytki zielone	
	I	
	II	
	III	
	IV	
	V	
	VI	
	VIz	
	Grunty rolne zabudowane	
	I	
	II	
	IIIa	
	III	
	IIIb	
	IVa	
	IV	
	IVb	
	V	
	VI	
	VIz	
	Grunty pod stawami	
	a) zarybione łososiem, trocią, głowacicą, palią i pstrągiem	
	b) zarybione innymi gatunkami ryb niż w poz. a)	
	c) grunty pod stawami niezarybionymi	

	Rowy	
	Grunty zadrzewione i zakrzaczone położone na UR	
	I	
	II	
	IIIa	
	III	
	IIIb	
	IVa	
	IV	
	V	
	VI	
	VIz	
	Razem	
E. INFORMACJA O PRZEDMIOTACH ZWOLNIONYCH (podać rodzaj, klasę i powierzchnię gruntów zwolnionych oraz przepis prawa - z jakiego tytułu występuje zwolnienie)		
F. OŚWIADCZENIE I PODPIS SKŁADAJĄCEGO / OSOBY REPREZENTUJĄCEJ SKŁADAJĄCEGO		
Oświadczam, że podane przeze mnie dane są zgodne z prawdą.		
19. Podpis – mąż	20. Podpis - żona	
21. Data wypełnienia (dzień - miesiąc - rok)		
G. ADNOTACJE ORGANU PODATKOWEGO		
22. Uwagi organu podatkowego		
23. Identyfikator przyjmującego formularz	24. Data i podpis przyjmującego formularz	

2227

**UCHWAŁA NR XVIII/104/08
RADY GMINY TRZEBIEL**

z dnia 19 grudnia 2008r.

w sprawie wzoru deklaracji na podatek od nieruchomości, wzoru informacji na podatek od nieruchomości

Na podstawie art. 18 ust. 2 pkt 8 ustawy z dnia 8 marca 1990r. o samorządzie gminnym (t. j. Dz. U. z 2001r. Nr 142, poz. 1591 z późn. zm.) oraz art. 6 ust. 13 ustawy z dnia 12 stycznia 1991r. o podatkach i opłatach lokalnych (t. j. z 2006r. Dz. U. Nr 121, poz. 844 ze zm.) uchwala się, co następuje:

§ 1. Określa się wzór deklaracji na podatek od nieruchomości (DN-1), stanowiący załącznik Nr 1 do uchwały.

§ 2. Określa się wzór informacji w sprawie podatku od nieruchomości (IN-1), stanowiący załącznik Nr 2 do uchwały.

§ 3. Wykonanie uchwały powierza się Wójtowi Gminy.

§ 4. Traci moc uchwała Nr XIX/100/04 Rady Gminy Trzebiel z dnia 5 listopada 2004r. w sprawie wzoru deklaracji na podatek od nieruchomości oraz wzoru informacji na podatek od nieruchomości oraz załączników.

§ 5. Uchwała wchodzi w życie po upływie 14 dni od dnia jej ogłoszenia w Dzienniku Urzędowym Województwa Lubuskiego i ma zastosowanie od roku podatkowego 2009.

Przewodniczący Rady
Grzegorz Rygiel

**Załącznik Nr 1
do uchwały Nr XVIII/104/08
Rady Gminy Trzebieł
z dnia 19 grudnia 2008r.**

1. Numer Identyfikacji Podatkowej składającego informację

DN – 1 DEKLARACJA NA PODATEK OD NIERUCHOMOŚCI

2. Rok
.....

Podstawa prawna: Ustawa z dnia 12 stycznia 1991r. o podatkach i opłatach lokalnych (niniejsza ustawa dokonuje w zakresie swojej regulacji wdrożenia następujących dyrektyw Wspólnot Europejskich: 1) dyrektywy 92/106/EWG z dnia 7 grudnia 1992 r. w sprawie ustanowienia wspólnych zasad dla niektórych typów transportu kombinowanego towarów między państwami członkowskimi (Dz. Urz. WE L 368 z 17.12.1992), 2) dyrektywy 1999/62/WE z dnia 17 czerwca 1999 r. w sprawie pobierania opłat za użytkowanie niektórych typów infrastruktury przez pojazdy ciężarowe (Dz. Urz. WE L 187 z 20.07.1999). Dane dotyczące ogłoszenia aktów prawa Unii Europejskiej, zamieszczone w niniejszej ustawie – z dniem uzyskania przez Rzeczpospolitą Polską członkostwa w Unii Europejskiej – dotyczą ogłoszenia tych aktów w Dzienniku Urzędowym Unii Europejskiej – wydanie specjalne; tekst jedn. Dz. U. z 2006r. Nr 121, poz. 844 ze zm.).

Składający: Formularz przeznaczony dla osób prawnych, jednostek organizacyjnych oraz spółek nie mających osobowości prawnej będących właścicielami nieruchomości lub obiektów budowlanych, posiadaczami samoistnymi nieruchomości lub obiektów budowlanych, użytkownikami wieczystymi gruntów, posiadaczami nieruchomości lub ich części albo obiektów budowlanych lub ich części, stanowiących własność Skarbu Państwa lub jednostki samorządu terytorialnego oraz dla osób fizycznych będących współwłaścicielami lub współposiadaczami z osobami prawnymi, bądź z innymi jednostkami organizacyjnymi nieposiadającymi osobowości prawnej, z wyjątkiem osób tworzących wspólnotę mieszkaniową.

Termin składania: Do 15 stycznia każdego roku podatkowego; w terminie 14 dni od zaistnienia okoliczności mających wpływ na powstanie, bądź wygaśnięcie obowiązku podatkowego lub zaistnienia zdarzenia mającego wpływ na wysokość podatku.

Miejsce składania: Wójt Gminy Trzebieł właściwy ze względu na miejsce położenia przedmiotów opodatkowania.

A. MIEJSCE SKŁADANIA INFORMACJI

3. Wójt Gminy Trzebieł
Adres ul. Żarska 41 68-212 Trzebieł

B. DANE SKŁADAJĄCEGO INFORMACJĘ (niepotrzebne skreślić)

* - dotyczy składającego deklarację niebędącego osobą fizyczną ** - dotyczy składającego deklarację będącego osobą fizyczną

B.1 DANE IDENTYFIKACYJNE

4. Rodzaj składającego deklarację (zaznaczyć właściwą kratkę)	
<input type="checkbox"/> 1. osoba fizyczna <input type="checkbox"/> 2. osoba prawna <input type="checkbox"/> 3. jednostka organizacyjna <input type="checkbox"/> 4. spółka nie mająca osobowości prawnej	
5. Rodzaj własności, posiadania (zaznaczyć właściwą kratkę)	
<input type="checkbox"/> 1. właściciel <input type="checkbox"/> 2. współwłaściciel <input type="checkbox"/> 3. posiadacz samoistny <input type="checkbox"/> 4. współposiadacz samoistny <input type="checkbox"/> 5. użytkownik wieczysty <input type="checkbox"/> 6. współużytkownik wieczysty <input type="checkbox"/> 7. posiadacz zależny (np. dzierżawca, najemca) <input type="checkbox"/> 8. współposiadacz zależny (np. dzierżawca, najemca)	
6. Nazwa pełna*/ Nazwisko, pierwsze imię, drugie imię**	
7. Nazwa skrócona */. Imię ojca, imię matki, data urodzenia (Uwaga! Wykazuje się tylko wówczas, gdy osobie fizycznej nie nadano numeru PESEL)	
8. Identyfikator REGON* / Numer PESEL**	

B.2 ADRES SIEDZIBY* /ADRES ZAMIESZKANIA**

9. Kraj	10. Województwo	11. Powiat
12. Gmina	13. Ulica	14. Numer domu / Numer lokalu
15. Miejscowość	16. Kod pocztowy	17. Poczta

C. OKOLICZNOŚCI POWODUJĄCE KONIECZNOŚĆ ZŁOŻENIA INFORMACJI

18. Okoliczności (zaznaczyć właściwą kratkę)		
<input type="checkbox"/> 1. deklaracja na dany rok	<input type="checkbox"/> 2. korekta deklaracji rocznej	<input type="checkbox"/> 3. wygaśnięcie obowiązku podatkowego
<input type="checkbox"/> 4. powstanie obowiązku podatkowego w trakcie roku	<input type="checkbox"/> 5. zmiana miejsca zamieszkania lub siedziby	

D. DANE DOTYCZĄCE PRZEDMIOTÓW OPODATKOWANIA (z wyjątkiem zwolnionych)			
Wyszczególnienie	Podstawa opodatkowania	Stawka podatku na rok podatkowy w zł, gr	Kwota podatku w zł, gr (należy zaokrąglić do pełnych dziesiątek groszy)
	OGÓŁEM		
D.1 POWIERZCHNIA GRUNTÓW (Uwaga! Wykazujemy z dokładnością do 1 m kw.)			
1. związanych z prowadzeniem działalności gospodarczej, bez względu na sposób zakwalifikowania w ewidencji gruntów i budynków	19. m ²	20.	21.
2. pod jeziorami, zajętych na zbiorniki wodne retencyjne lub elektrownie wodne	22. ha	23.	24.
3. pozostałe grunty, w tym zajęte na prowadzenie odpłatnej statutowej działalności pożytku publicznego przez organizacje pożytku publicznego	25. m ²	26.	27.
D.2 POWIERZCHNIA UŻYTKOWA BUDYNKÓW LUB ICH CZĘŚCI (*)			
1. mieszkalnych - ogółem	28. m ²	29.	30.
w tym: - kondygnacji o wysokości od 1,40 do 2,20m (zaliczyć 50% powierzchni) - kondygnacji o wysokości powyżej 2,20m	31 m ² m ²	32.	33.
* Do powierzchni użytkowej budynku lub jego części należy zaliczyć powierzchnię mierzoną, po wewnętrznej długości ścian na wszystkich kondygnacjach, z wyjątkiem powierzchni klatek schodowych oraz sztybów dźwigowych. Za kondygnację uważa się również garaże podziemne, piwnice, sutereny i poddasza użytkowe.			
2. związanych z prowadzeniem działalności gospodarczej oraz od części budynków mieszkalnych zajętych na prowadzenie działalności gospodarczej ogółem	34. m ²	35.	36.
w tym: - kondygnacji o wysokości od 1,40 do 2,20m (zaliczyć 50% powierzchni) - kondygnacji o wysokości powyżej 2,20m m ² m ²
3. zajętych na prowadzenie działalności gospodarczej w zakresie obrotu kwalifikowanym materiałem siewnym ogółem,	37. m ²	38.	39.
w tym: - kondygnacji o wysokości od 1,40 do 2,20m (zaliczyć 50% powierzchni) - kondygnacji o wysokości powyżej 2,20m m ² m ²
1) zajętych na prowadzenie działalności gospodarczej w zakresie świadczenia usług zdrowotnych ogółem,	40. m ²	41.	42.
w tym: - kondygnacji o wysokości od 1,40 do 2,20m (zaliczyć 50% powierzchni) - kondygnacji o wysokości powyżej 2,20m m ² m ²
5. pozostałych ogółem, w tym zajęte na prowadzenie odpłatnej statutowej działalności pożytku publicznego przez organizacje pożytku publicznego	43. m ²	44.	45.
w tym: - kondygnacji o wysokości od 1,40 do 2,20m (zaliczyć 50% powierzchni) - kondygnacji o wysokości powyżej 2,20m m ² m ²

D.3 BUDOWLE			
1. budowle (wartość w zł, o której mowa w przepisach o podatkach dochodowych)	46. zł	47. zł	48. zł
E. ŁĄCZNA KWOTA PODATKU			
Kwota podatku* Suma kwot z poz. 36 + 39 + 42 + 45 + 48 (należy zaokrąglić do pełnych złotych)			49.
F. INFORMACJA O PRZEDMIOTACH ZWOLNIONYCH (podać powierzchnię, bądź wartość budowli przedmiotów zwolnionych oraz przepis prawa – z jakiego tytułu występuje zwolnienie)			
G. OŚWIADCZENIE I PODPIS SKŁADAJĄCEGO / OSOBY REPREZENTUJĄCEJ SKŁADAJĄCEGO Oświadczam, że podane przeze mnie dane są zgodne z prawdą.			
50. Imię	51. Nazwisko		
52. Data wypełnienia (dzień - miesiąc - rok)	53. Podpis (pieczęć) składającego / osoby reprezentującej składającego		
H. ADNOTACJE ORGANU PODATKOWEGO			
54. Uwagi organu podatkowego			
55. Identyfikator przyjmującego formularz	56. Data i podpis przyjmującego formularz		

***) Pouczenie:**

W przypadku niewpłacenia w obowiązujących terminach i ratach kwoty podatku z poz. 49 lub wpłacenia jej w niepełnej wysokości, niniejsza deklaracja stanowi podstawę do wystawienia tytułu wykonawczego, zgodnie z przepisami ustawy z dnia 17 czerwca 1966r. o postępowaniu egzekucyjnym w administracji (tekst jedn. Dz. U. z 2005r. Nr 229, poz.1954 ze zm.).

D. DANE DOTYCZĄCE PRZEDMIOTÓW OPODATKOWANIA (z wyjątkiem zwolnionych)	
D.1 POWIERZCHNIA GRUNTÓW (Uwaga! Wykazujemy z dokładnością do 1 m kw.)	
1. związanych z prowadzeniem działalności gospodarczej, bez względu na sposób zakwalifikowania w ewidencji gruntów i budynków	20. m ²
2. pod jeziorami, zajętych na zbiorniki wodne retencyjne lub elektrownie wodne	21. ha
3. pozostałe grunty, w tym zajęte na prowadzenie odpłatnej statutowej działalności pożytku publicznego przez organizacje pożytku publicznego	22. m ²
D.2 POWIERZCHNIA UŻYTKOWA BUDYNKÓW LUB ICH CZĘŚCI (*)	
1. mieszkalnych - ogółem	23. m ²
w tym: - kondygnacji o wysokości od 1,40 do 2,20m (zaliczyć 50% powierzchni)	24. m ²
- kondygnacji o wysokości powyżej 2,20m m ²
* Do powierzchni użytkowej budynku lub jego części należy zaliczyć powierzchnię mierzoną, po wewnętrznej długości ścian na wszystkich kondygnacjach, z wyjątkiem powierzchni klatek schodowych oraz szybów dźwigowych. Za kondygnację uważa się również garaże podziemne, piwnice, sutereny i poddasza użytkowe.	
2. związanych z prowadzeniem działalności gospodarczej oraz od części budynków mieszkalnych zajętych na prowadzenie działalności gospodarczej ogółem	25. m ²
w tym: - kondygnacji o wysokości od 1,40 do 2,20m (zaliczyć 50% powierzchni) m ²
- kondygnacji o wysokości powyżej 2,20m m ²
3. zajętych na prowadzenie działalności gospodarczej w zakresie obrotu kwalifikowanym materiałem siewnym ogółem	26. m ²
w tym: - kondygnacji o wysokości od 1,40 do 2,20m (zaliczyć 50% powierzchni) m ²
- kondygnacji o wysokości powyżej 2,20m m ²
4. zajętych na prowadzenie działalności gospodarczej w zakresie świadczenia usług zdrowotnych ogółem	27. m ²
w tym: - kondygnacji o wysokości od 1,40 do 2,20m (zaliczyć 50% powierzchni) m ²
- kondygnacji o wysokości powyżej 2,20m m ²
5. pozostałych ogółem, w tym zajętych na prowadzenie odpłatnej statutowej działalności pożytku publicznego przez organizacje pożytku publicznego	28. m ²
w tym: - kondygnacji o wysokości od 1,40 do 2,20m (zaliczyć 50% powierzchni) m ²
- kondygnacji o wysokości powyżej 2,20m m ²
D.3 BUDOWLE	
1. budowle (wartość w zł, o której mowa w przepisach o podatkach dochodowych)	29.
E. INFORMACJA O PRZEDMIOTACH ZWOLNIONYCH (podać powierzchnię, bądź wartość budowli przedmiotów zwolnionych oraz przepis prawa – z jakiego tytułu występuje zwolnienie)	

F. OŚWIADCZENIE I PODPIS SKŁADAJĄCEGO / OSOBY REPREZENTUJĄCEJ SKŁADAJĄCEGO Oświadczam, że podane przeze mnie dane są zgodne z prawdą.	
30. Podpis - mąż	31. Podpis - żona
32. Data wypełnienia (dzień - miesiąc - rok)	
G. ADNOTACJE ORGANU PODATKOWEGO	
33. Uwagi organu podatkowego	
34. Identyfikator przyjmującego formularz	35. Data i podpis przyjmującego formularz

2228

UCHWAŁA NR XXII/169/08 RADY GMINY ŻAGAŃ

z dnia 19 grudnia 2008r.

w sprawie zmiany w uchwale Nr X/67/07 Rady Gminy Żagań z dnia 26 listopada 2007r. w sprawie ustalenia wysokości opłaty od posiadania psów, terminie płatności oraz sposobu jej poboru

Na podstawie art. 18 ust. 2 pkt 8 i art. 40 ust. 1 ustawy z dnia 8 marca 1990r. o samorządzie gminnym (Dz. U. z 2001r. Nr 142, poz. 1591 ze zm.), art. 18a i art. 19 ust. 1 lit. f i ust. 2 ustawy z dnia 12 stycznia 1991r. o podatkach i opłatach lokalnych (Dz. U. Nr z 2006r. Nr 121, poz. 844 ze zm.) uchwala się, co następuje:

§ 1. Wprowadza się zmianę w uchwale Nr X/67/07 Rady Gminy Żagań z dnia 26 listopada 2007r. w sprawie ustalenia wysokości opłaty od posiadania psów, terminie płatności oraz sposobu jej poboru poprzez zmianę treści § 3 pkt 2, który otrzymuje brzmienie:

„Inkasentami opłaty od posiadania psów są następujący sołtysi:

1. Sołectwo Bożków - Tadeusz Błach zam. Bożków 103.
2. Sołectwo Bukowina Bobrzańska - Krystyna Czołnowska zam. Bukowina Bobrzańska 60.
3. Sołectwo Chrobrów - Stanisław Ziębiec zam. Chrobrów 25.
4. Sołectwo Dzietrychowice - Janina Pirga zam. Dzietrychowice 45.
5. Sołectwo Gorzupia - Danuta Con zam. Gorzupia Dolna 10.
6. Sołectwo Jelenin - Marian Hrycak zam. Jelenin 32a.

7. Sołectwo Łozy - Bernadeta Kubinkiewicz zam. Łozy 29.
8. Sołectwo Miodnica - Elżbieta Kaleta zam. Miodnica 14.
9. Sołectwo Nieradza - Dariusz Sołtysiak zam. Nieradza 5.
10. Sołectwo Pożarów - Urszula Jeżak zam. Pożarów 27.
11. Sołectwo Rudawica - Marzena Kowal zam. Rudawica 70.
12. Sołectwo Stara Kopernia - Czesław Sadecki zam. Stara Kopernia 20b.
13. Sołectwo Stary Żagań - Elżbieta Kłoniecka zam. Stary Żagań 59.
14. Sołectwo Tomaszowo - Jan Daniszewski zam. ul. Akacyjowa 36/5 Tomaszowo.
15. Sołectwo Trzebów - Bogumiła Dylewska zam. Trzebów 36a”.

§ 2. Wykonanie uchwały powierza się Wójtowi Gminy Żagań.

§ 3. Uchwała wchodzi w życie po upływie 14 dni od dnia ogłoszenia w Dzienniku Urzędowym Województwa Lubuskiego.

Przewodniczący Rady
Bolesław Galent

2229

UCHWAŁA NR XXII/170/08 RADY GMINY ŻAGAŃ

z dnia 19 grudnia 2008r.

w sprawie zmiany w uchwale Nr XIX/148/08 Rady Gminy Żagań z dnia 30 października 2008r. w sprawie poboru podatków: rolnego, leśnego i od nieruchomości w drodze inkasa oraz wysokości wynagrodzenia za inkaso

Na podstawie art. 18 ust. 2 pkt 8 ustawy z dnia 8 marca 1990r. o samorządzie gminnym (Dz. U. z 2001r. Nr 142, poz. 1591, z 2002r. Nr 23, poz. 220, Nr 62, poz. 558, Nr 113, poz. 984, Nr 153, poz. 1271 i Nr 214, poz. 1806, z 2003r. Nr 80, poz. 717 i Nr 162, poz. 1568, z 2004r. Nr 102, poz. 1055 i Nr 116,

poz. 1203, z 2005r. Nr 172, poz. 1441 i Nr 175, poz. 1457, z 2006r. Nr 17, poz. 1457, z 2006r. Nr 17, poz. 128 i Nr 181, poz. 1337 oraz z 2007r. Nr 48, poz. 327, Nr 138, poz. 974 i Nr 173, poz. 1218), art. 6 ust. 12 ustawy z dnia 12 stycznia 1991r. o podatkach i opłatach lokalnych (Dz. U. z 2006r. Nr 121, poz. 844, Nr 220, poz. 1601, Nr 225, poz. 1635, Nr 245, poz. 1775, Nr 249, poz. 1828, Nr 251, poz. 1847), art. 6 b ustawy z dnia 15 listopada 1984r. o podatku rolnym (Dz. U. z 2006r. Nr 136, poz. 969, Nr 191, poz. 1412, Nr 245, poz. 1775 i Nr 249, poz. 1825 oraz z 2007r. Nr 109, poz. 747), art. 6 ust. 8 ustawy z dnia 30 października 2002r. o podatku leśnym (Dz. U. z 2002r. Nr 200, poz. 1682, Nr 216, poz. 1826, z 2005r. Nr 143, poz. 1199, Nr 164, poz. 1365, Nr 179, poz. 1484 oraz z 2006r. Nr 245, poz. 1775, Nr 249, poz. 1825) oraz art. 28 § 4 ustawy z dnia 29 sierpnia 1997r. Ordynacja podatkowa (Dz. U. z 2005r. Nr 8, poz. 60, Nr 85, poz. 727, Nr 86, poz. 732 i Nr 143, poz. 1199, z 2006r. Nr 66, poz. 470 i Nr 104, poz. 708, Nr 217, poz. 1590, Nr 225, poz. 1635 oraz z 2007r. Nr 105, poz. 721 i Nr 120, poz. 818) uchwała się, co następuje:

§ 1. Wprowadza się zmianę w uchwale Nr XIX/148/08 Rady Gminy Żagań z dnia 30 października 2008r. w sprawie poboru podatków: rolnego, leśnego i od nieruchomości w drodze inkasa oraz wysokości wynagrodzenia za inkaso poprzez zmianę treści § 1 pkt 3, który otrzymuje brzmienie:

„Pobór inkasa realizowany będzie przez następujących sołtysów:

1. Sołectwo Bożków - Tadeusz Błach zam. Bożków 103.
2. Sołectwo Bukowina Bobrzańska - Krystyna Czołnowska zam. Bukowina Bobrzańska 60.
3. Sołectwo Chrobrów - Stanisław Ziębiec zam. Chrobrów 25.

4. Sołectwo Dietrzychowice - Janina Pirga zam. Dietrzychowice 45.
5. Sołectwo Gorzupia - Danuta Con zam. Gorzupia Dolna 10.
6. Sołectwo Jelenin - Marian Hrycak zam. Jelenin 32a.
7. Sołectwo Łozy - Bernadeta Kubinkiewicz zam. Łozy 29.
8. Sołectwo Miodnica - Elżbieta Kaleta zam. Miodnica 14.
9. Sołectwo Nieradza - Dariusz Sołtysiak zam. Nieradza 5.
10. Sołectwo Pożarów - Urszula Jeżak zam. Pożarów 27.
11. Sołectwo Rudawica - Marzena Kowal zam. Rudawica 70.
12. Sołectwo Stara Kopernia - Czesław Sadecki zam. Stara Kopernia 20b.
13. Sołectwo Stary Żagań - Elżbieta Kłoniecka zam. Stary Żagań 59.
14. Sołectwo Tomaszowo - Jan Daniszewski zam. ul. Akacjowa 36/5 Tomaszowo.
15. Sołectwo Trzebów - Bogumiła Dylewska zam. Trzebów 36a”.

§ 2. Wykonanie uchwały powierza się Wójtowi Gminy Żagań.

§ 3. 1. Uchwała podlega ogłoszeniu w Dzienniku Urzędowym Województwa Lubuskiego.

2. Uchwała wchodzi w życie z dniem 1 stycznia 2009r.

Przewodniczący Rady
Bolesław Galent

2230

UCHWAŁA NR XXI/98/08 RADY GMINY BYTNICA

z dnia 22 grudnia 2008r.

w sprawie zwolnień w podatku od środków transportowych

Na podstawie art. 18 ust. 2 pkt 8 ustawy z dnia 8 marca 1990r. o samorządzie gminnym (tekst jedn. Dz. U. z 2001r. Nr 142, poz. 1591 z późn. zm.) oraz art. 12 ust. 4 ustawy z dnia 12 stycznia 1991r. o podatkach i opłatach lokalnych (tekst jedn. Dz. U. z 2006r. Nr 121, poz. 844 z późn. zm.) Rada Gminy Bytnica uchwała, co następuje:

§ 1. Zwalnia się od podatku od środków transportowych: środki transportowe należące do gminy i jednostek organizacyjnych Gminy Bytnica takie jak:

- 1) samochody ciężarowe o dopuszczalnej masie całkowitej powyżej 3,5 tony i poniżej 12 ton;

- 2) ciągniki siodłowe i balastowe przystosowane do używania łącznie z naczepą lub przyczepą o dopuszczalnej masie całkowitej zespołu pojazdów powyżej 3,5 tony i poniżej 12 ton;
- 3) przyczepy i naczepy, które łącznie z pojazdem silnikowym posiadają dopuszczalną masę całkowitą od 7 ton i poniżej 12 ton;
- 4) autobusy.

§ 2. Wykonanie uchwały powierza się Wójtowi Gminy Bytnica.

§ 3. Uchwała wchodzi w życie po upływie 14 dni od dnia ogłoszenia w Dzienniku Urzędowym Województwa Lubuskiego, z mocą obowiązującą od dnia 1 stycznia 2009r.

Przewodniczący Rady
Marian Pakuła

2231

UCHWAŁA NR XXI/103/08 RADY GMINY BYTNICA

z dnia 22 grudnia 2008r.

w sprawie ustalenia miejscowości, w których pobierana jest opłata miejscowa

Na podstawie art. 18 ust. 2 pkt 15 ustawy z dnia 8 marca 1990r. o samorządzie gminnym (t. j. z 2001r. Dz. U. Nr 142, poz. 1591 ze zm.) i art. 17 ust. 5 ustawy z dnia 12 stycznia 1991r. o podatkach i opłatach lokalnych (t. j. z 2006r. Dz. U. Nr 121, poz. 844 ze zm.) oraz w związku z rozporządzeniem Rady Ministrów z dnia 18 grudnia 2007r. w sprawie warunków, jakie powinna spełniać miejscowość, w której można pobierać opłatę miejscową (Dz. U. Nr 249, poz. 1851) Rada Gminy w Bytnicy uchwala, co następuje:

§ 1. Ustala się następujące miejscowości położone na terenie Gminy Bytnica, spełniające minimalne warunki klimatyczne, krajobrazowe oraz umożliwiające pobyt osób fizycznych w celach turystycznych, wypoczynkowych lub szkoleniowych, co stanowi podstawę do pobierania opłaty miejscowej w tych miejscowościach:

- 1) Gryżyna;
- 2) Grabin;
- 3) Struga;
- 4) Bytnica;
- 5) Budachów;
- 6) Dobrosułów.

§ 2. Wykonanie uchwały powierza się Wójtowi Gminy.

§ 3. Uchwała wchodzi w życie po upływie 14 dni od daty jej ogłoszenia w Dzienniku Urzędowym Województwa Lubuskiego.

Przewodniczący Rady
Marian Pakuła

2232

UCHWAŁA NR XXII/150/08 RADY GMINY LUBRZA

z dnia 22 grudnia 2008r.

w sprawie uchylenia uchwały Nr X/70/07 w sprawie wprowadzenia opłaty od posiadania psów

Na podstawie art. 18 ust. 2 pkt 8 i art. 40 ust. 1 ustawy z dnia 8 marca 1990r. o samorządzie gminnym (tekst jednolity Dz. U. z 2001r. Nr 142, poz. 1591 z późn. zm.: Dz. U. z 2002r. Nr 23, poz. 220, Nr 62, poz. 558, Nr 113, poz. 984, Nr 153, poz. 1271, Nr 214,

poz. 1806, Dz. U. z 2003r. Nr 80, poz. 717, Nr 162, poz. 1568, Dz. U. z 2004r. Nr 102, poz. 1055, Nr 116, poz. 1203, Dz. U. z 2005r. Nr 172, poz. 1441, Nr 175, poz. 1457, Dz. U. z 2006r. Nr 17, poz. 128, Nr 181, poz. 1337, Dz. U. z 2007r. Nr 48, poz. 327, Nr 138,

poz. 974, Nr 173, poz. 1218, Dz. U. z 2008r. Nr 180, poz. 1111) oraz art. 18a ustawy z dnia 12 stycznia 1991r. o podatkach i opłatach lokalnych (tekst jednolity Dz. U. z 2006r. Nr 121, poz. 844 z późn. zm.: Dz. U. z 2005r. Nr 143, poz. 1199, Dz. U. z 2006r. Nr 220, poz. 1601, Nr 225, poz. 1635, Nr 245, poz. 1775, Nr 249, poz. 1828, Nr 251, poz. 1847, Dz. U. z 2008r. Nr 93, poz. 585, Nr 116, poz. 730, M. P. z 2006r. Nr 72, poz. 721, Nr 75, poz. 758, M. P. z 2007r. Nr 47, poz. 557, Nr 76, poz. 813) uchwała się, co następuje:

§ 1. Traci moc uchwała Nr X/70/07 Rady Gminy

w Lubrzy z dnia 23 października 2007r. w sprawie wprowadzenia opłaty od posiadania psów.

§ 2. Wykonanie uchwały powierza się Wójtowi Gminy Lubrza.

§ 3. Uchwała wchodzi w życie po upływie 14 dni od dnia ogłoszenia w Dzienniku Urzędowym Województwa Lubuskiego i obowiązuje od 1 stycznia 2009r.

Przewodniczący Rady
Ryszard Skonieczek

2233

UCHWAŁA NR XXII/151/08 RADY GMINY LUBRZA

z dnia 22 grudnia 2008r.

w sprawie zmiany uchwały Nr XXI/144/08 w sprawie określenia wysokości stawek podatku od środków transportowych na terenie Gminy Lubrza

Na podstawie art. 18 ust. 2 pkt 8, art. 40 ust. 1 ustawy z dnia 8 marca 1990r. o samorządzie gminnym (tekst jednolity Dz. U. z 2001r. Nr 142, poz. 1591 ze zm.: Dz. U. z 2002r. Nr 23, poz. 220, Nr 62, poz. 558, Nr 113, poz. 984, Nr 153, poz. 1271, Nr 214, poz. 1806, Dz. U. z 2003r. Nr 80, poz. 717, Nr 162, poz. 1568, Dz. U. z 2004r. Nr 102, poz. 1055, Nr 116, poz. 1203, Dz. U. z 2005r. Nr 172, poz. 1441, Nr 175, poz. 1457, Dz. U. z 2006r. Nr 17, poz. 128, Nr 181, poz. 1337, Dz. U. z 2007r. Nr 48, poz. 327, Nr 138, poz. 974, Nr 173, poz. 1218, Dz. U. z 2008r. Nr 180, poz. 1111) oraz art. 10 ust. 1 i ust. 2 ustawy z dnia 12 stycznia 1991r. o podatkach i opłatach lokalnych (tekst jednolity Dz. U. z 2006r. Nr 121, poz. 844 ze zm.: Dz. U. z 2005r. Nr 143, poz. 1199, Dz. U. z 2006r. Nr 220, poz. 1601, Nr 225, poz. 1635, Nr 245, poz. 1775, Nr 249, poz. 1828, Nr 251, poz. 1847, Dz. U. z 2008r. Nr 93, poz. 585, Nr 116, poz. 730, M. P. z 2006r. Nr 72, poz. 721, Nr 75, poz. 758, M. P. z 2007r. Nr 47, poz. 557, Nr 76, poz. 813) w związku z obwieszczeniem Ministra Finansów z dnia 29 lipca 2008r. w sprawie górnych stawek kwotowych podatków i opłat lokalnych w 2009r. (M. P. z 2008r. Nr 59,

poz. 531) i obwieszczeniem Ministra Finansów z dnia 13 października 2008r. w sprawie stawek podatku od środków transportowych obowiązujących w 2009r. (M. P. z 2008r. Nr 78, poz. 692) uchwała się, co następuje:

§ 1. W uchwale Nr XXI/144/08 Rady Gminy Lubrza z dnia 28 listopada 2008r. zmienia się:

- 1) załącznik Nr 1, który otrzymuje brzmienie jak w załączniku Nr 1 do uchwały;
- 2) załącznik Nr 2, który otrzymuje brzmienie jak w załączniku Nr 2 do uchwały.

§ 2. Wykonanie uchwały powierza się Wójtowi Gminy Lubrza.

§ 3. Uchwała wchodzi w życie po upływie 14 dni od dnia jej ogłoszenia w Dzienniku Urzędowym Województwa Lubuskiego, a określone w niej stawki obowiązują od dnia 1 stycznia 2009r.

Przewodniczący Rady
Ryszard Skonieczek

Załącznik Nr 1
do uchwały Nr XXII/151/08
Rady Gminy Lubrza
z dnia 22 grudnia 2008r.

Stawki podatku od środków transportowych od samochodu ciężarowego o dopuszczalnej masie całkowitej równej lub wyższej niż 12 ton

Liczba osi i dopuszczalna masa całkowita (w tonach)		Stawka podatku (w złotych)	
Nie mniej niż	Mniej niż	Oś jezdna (osie jezdne) z zawieszeniem pneumatycznym lub zawieszeniem uznanym za równoważne	Inne systemy zawieszenia osi jezdnych
Dwie osie			
12	13	537,00	660,00
13	14	561,00	770,00
14	15	605,00	880,00
15 i więcej		715,00	1.430,00
Trzy osie			
12	17	605,00	660,00
17	19	715,00	770,00
19	21	825,00	880,00
21	23	990,00	1.210,00
23	25	1.122,00	1.760,00
25 i więcej		1.122,00	1.815,00
Cztery osie i więcej			
12	25	737,00	770,00
25	27	825,00	1.210,00
27	29	1.210,00	1.870,00
29	31	1.870,00	2.691,81
31 i więcej		1.870,00	2.691,81

Załącznik Nr 2
do uchwały Nr XXII/151/08
Rady Gminy Lubrza
z dnia 22 grudnia 2008r.

Stawki podatku od środków transportowych od ciągnika siodłowego lub balastowego przystosowanego do używania łącznie z naczepą lub przyczepą o dopuszczalnej masie całkowitej zespołu pojazdów równej lub wyższej niż 12 ton

Liczba osi i dopuszczalna masa całkowita zespołu pojazdów: ciągnik siodłowy + naczepa, ciągnik balastowy + przyczepa (w tonach)		Stawka podatku (w złotych)	
Nie mniej niż	Mniej niż	Oś jezdna (osie jezdne) z zawieszeniem pneumatycznym lub zawieszeniem uznanym za równoważne	Inne systemy zawieszenia osi jezdnych
1	2	3	4
Dwie osie			
12	18	660,00	770,00
18	25	770,00	880,00
25	31	880,00	1.045,00
31 i więcej		1.650,00	2.080,00

1	2	3	4
Trzy osie			
12	40	1.430,00	1.980,00
40 i więcej		1.980,00	2.690,00

Egzemplarze bieżące i z lat ubiegłych, w miarę posiadanych rezerw, można nabywać:

- na podstawie nadesłanego zamówienia: w Zakładzie Obsługi Administracji Lubuskiego Urzędu Administracyjnego w Gorzowie Wlkp., ul. Jagiellończyka 8, 66-400 Gorzów Wlkp., tel. (0-95) 7115-210
 - w punkcie sprzedaży Lubuskiego Urzędu Wojewódzkiego w Gorzowie Wlkp., ul. Jagiellończyka 8, codziennie w godz. 7³⁰ – 15³⁰.
- Dzienniki Urzędowe wraz ze skorowidzami wyłożone są do powszechnego wglądu redakcji Dziennika Urzędowego, w bibliotece Lubuskiego Urzędu Wojewódzkiego w Gorzowie Wlkp. oraz Delegaturze Lubuskiego Urzędu Wojewódzkiego w Zielonej Górze – codziennie w godzinach pracy urzędu.

Wydawca: Wojewoda Lubuski
Redakcja: Wydział Prawny i Nadzoru
Lubuskiego Urzędu Wojewódzkiego
ul. Jagiellończyka 8, 66-400 Gorzów Wlkp.
tel. (0-95) 7115-585, e-mail – mbyczkowska@op.pl

Naczelny Redaktor: Anna Zacharia
Skład, druk i kolportaż: Zakład Obsługi Administracji
przy Lubuskim Urzędzie Wojewódzkim,
ul. Jagiellończyka 8, 66-400 Gorzów Wlkp.
tel. (0-95) 7115-210, e-mail – zoa@uwoj.gorzow.pl

Rozpowszechnienie – Administracja i stały punkt sprzedaży: Lubuski Urząd Wojewódzki w Gorzowie Wlkp.,
ul. Jagiellończyka 8, tel. (0-95) 7115-210

Tłoczono z polecenia Wojewody Lubuskiego
w Zakładzie Obsługi Administracji przy Lubuskim Urzędzie Wojewódzkim w Gorzowie Wlkp.