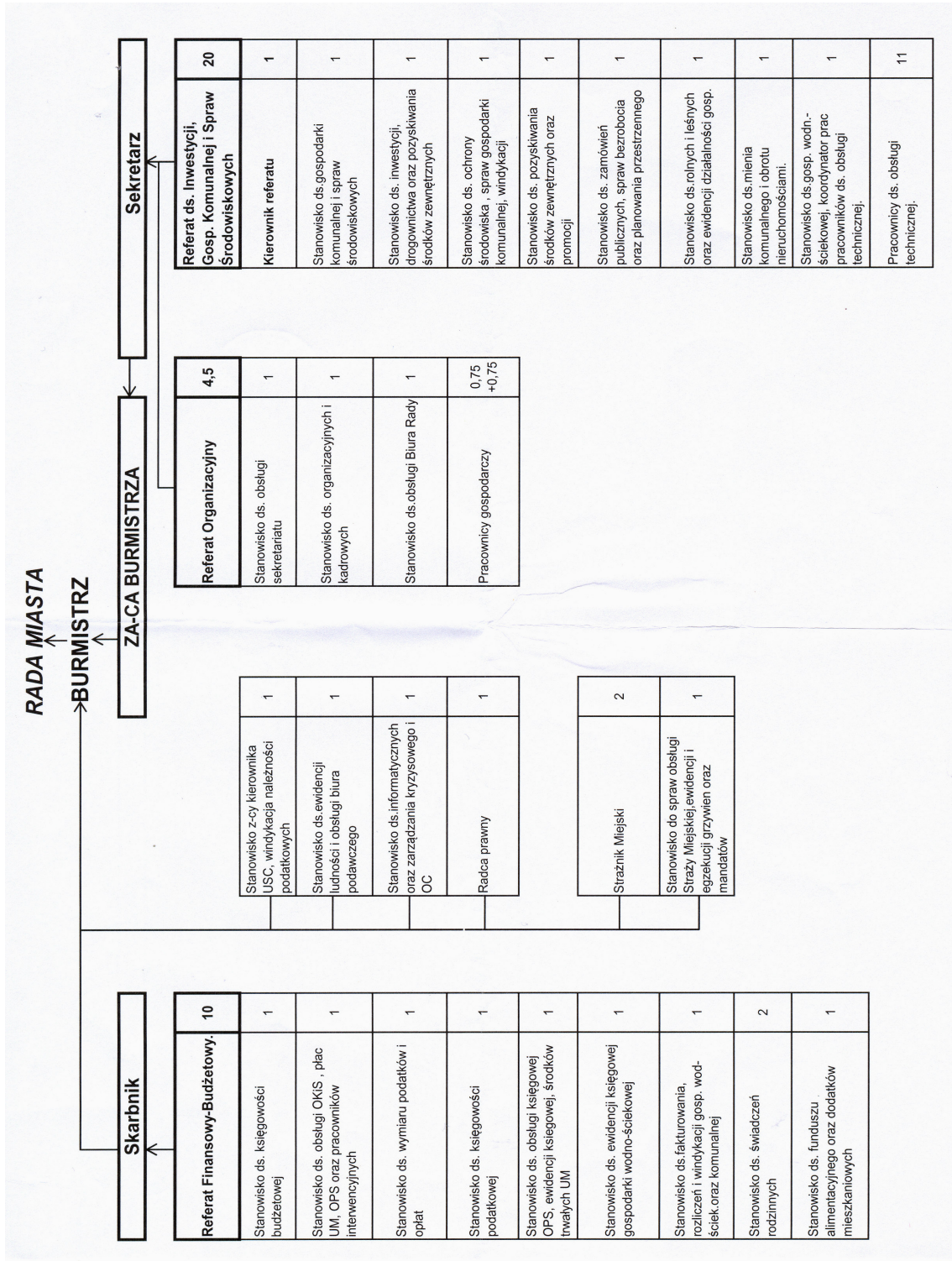


**Załącznik
do zarządzenia Nr 73/08
Burmistrza Gminy i Miasta Nowe Miasteczko
z dnia 26 listopada 2008r.**



2104

UCHWAŁA NR VI/39/08 RADY GMINY ŚWIDNICA

z dnia 30 października 2008r.

w sprawie uchwalenia miejscowego planu zagospodarowania przestrzennego terenów zabudowy mieszkaniowej – obręb Buchałów – działki Nr ewidencyjny 151/4, 151/3 oraz część 154

Na podstawie art. 18 ust. 2 pkt 5 ustawy z dnia 8 marca 1990r. o samorządzie gminnym (Dz. U. z 2001r. Nr 142, poz. 1591 z późn. zm.) oraz art. 20 ust. 1 ustawy z dnia 27 marca 2003r. o planowaniu i zagospodarowaniu przestrzennym (Dz. U. z 2003r. Nr 80, poz. 717 z późn. zm.), po stwierdzeniu zgodności z zapisami obowiązującego Studium uwarunkowań i kierunków zagospodarowania przestrzennego gminy Świdnica, uchwała się, co następuje:

Dział I

Przepisy ogólne

§ 1. 1. Uchwała się miejscowy plan zagospodarowania przestrzennego terenów zabudowy mieszkaniowej - obręb Buchałów, obejmujący działki o numerach ewidencyjnych 151/4, 151/3 oraz część 154, zwany dalej planem.

2. Plan obejmuje tereny o powierzchni łącznej ok. 3,3ha, w granicach wykazanych na załączniku graficznym do niniejszej uchwały.

Teren ograniczony jest:

- od północy – terenami leśnymi,
- od wschodu – terenami leśnymi,
- od południa – terenami leśnymi,
- od zachodu – drogą wojewódzką Nr 279.

3. Celem regulacji zawartych w ustaleniach planu jest zapewnienie zrównoważonego rozwoju terenu wsi Buchałów w zgodzie z uwarunkowaniami naturalnymi i kulturowymi, uwzględniając ochronę interesów publicznych, przy jednoczesnej minimalizacji wzajemnych konfliktów i optymalizacji działań.

4. Integralnymi częściami niniejszej uchwały są:

- 1) rysunek planu będący załącznikiem graficznym, w skali 1:1000 - załącznik Nr 1;
- 2) rozstrzygnięcie o sposobie realizacji inwestycji z zakresu infrastruktury technicznej, które należą do zadań własnych gminy, oraz zasadach ich finansowania – załącznik Nr 2.

Dział II

Ustalenia planu

Rozdział 1

Przeznaczenie terenów

§ 2. 1. Wyznacza się obszar, o symbolu na rysunku planu:

- 1) MN – tereny zabudowy mieszkaniowej;
- 2) KDW – tereny dróg wewnętrznych;
- 3) KD – tereny publicznych dróg dojazdowych;
- 4) EE – tereny urządzeń infrastruktury elektroenergetycznej.

2. Linie rozgraniczające tereny o różnych funkcjach lub różnych sposobach zagospodarowania obowiązujące i proponowane wyznaczono na rysunku planu.

Rozdział 2

Zasady ochrony środowiska, przyrody i krajobrazu kulturowego

§ 3. Zakazuje się lokalizowania przedsięwzięć mogących znacząco oddziaływać na środowisko wskazanych w przepisach odrębnych, za wyjątkiem inwestycji celu publicznego.

§ 4. 1. Ustala się odprowadzenie wód opadowych z połaci dachowych obiektów budowlanych - do gruntu na poszczególnych działkach z zachowaniem retencji terenowej oraz zgodnie z przepisami odrębnymi w zakresie ochrony wód i ziemi przed zanieczyszczeniami.

2. Wszystkie, wprowadzone niniejszą uchwałą ustalenia muszą uwzględniać, w trakcie realizacji zamierzeń, zasady przeciwpożarowego zaopatrzenia wodnego z drogami dojazdowymi dla pojazdów pożarniczych.

§ 5. Ustala się dopuszczalne poziomy hałasu w środowisku powodowane przez poszczególne grupy hałasu, w tym drogowego, zgodne z obowiązującymi przepisami odrębnymi.

§ 6. 1. Kto w trakcie prac ziemnych dokona odkrycia kopalnych szczątków roślin lub zwierząt, jest

obowiązany powiadomić o tym niezwłocznie Wojewodę Lubuskiego, a jeżeli nie jest to możliwe – Wójta Gminy Świdnica.

2. Należy przestrzegać zasad gospodarowania w obszarach chronionego krajobrazu.

Rozdział 3

Zasady ochrony dziedzictwa kulturowego i zabytków oraz dóbr kultury współczesnej

Zasady ochrony i kształtowania ładu przestrzennego

§ 7. 1. Kto w trakcie robót budowlanych lub ziemnych, odkrył przedmiot, co do którego istnieje przypuszczenie, iż jest on zabytkiem, jest obowiązany: wstrzymać wszelkie roboty mogące uszkodzić lub zniszczyć odkryty przedmiot, zabezpieczyć, przy użyciu dostępnych środków, ten przedmiot i miejsce jego odkrycia, niezwłocznie zawiadomić o tym właściwego wojewódzkiego konserwatora zabytków, a jeśli nie jest to możliwe, Wójta Gminy Świdnica.

2. Projektowana zabudowa formą, gabarytami, materiałami użytymi do wykończenia zewnętrznego musi nawiązywać do istniejącej zabudowy historycznej wsi.

3. Na pokrycia dachów wszystkich projektowanych obiektów budowlanych należy stosować dachówkę ceramiczną lub inne drobnowymiarowe materiały dachówkopodobne, wyłącznie w odcieniach brązu i czerwieni.

4. Ustala się pastelową kolorystykę elewacji, z wyłączeniem fioletu i koloru niebieskiego. Nie dopuszcza się wykończenia elewacji materiałami typu siding.

5. Ogrodzenia działek budowlanych muszą być wykonane jako ażurowe z prześwitem minimum 70%, wysokość ogrodzenia frontu działki nie może przekraczać 1,20m. Na pozostałych granicach działki dopuszcza się ogrodzenie do wysokości 1,80m. Jako pełne ogrodzenia dopuszcza się jedynie żywopłoty oraz inne ogrodzenia roślinne.

6. Ustala się obowiązek parkowania pojazdów w obrębie własnej nieruchomości.

7. Realizacja ustaleń planu musi uwzględniać potrzeby osób niepełnosprawnych, zgodnie z obowiązującymi przepisami odrębnymi.

Rozdział 4

Kształtowanie przestrzeni publicznej

§ 8. Plan wyznacza na cele publiczne tereny:

- 1) publicznych dróg dojazdowych – oznaczonych na rysunku planu symbolem KD;
- 2) przeznaczone pod urządzenia infrastruktury technicznej.

Rozdział 5

Parametry i wskaźniki kształtowania zabudowy oraz zagospodarowania terenu

§ 9. 1. Ustala się minimalną powierzchnię nowo wydzielanej działki budowlanej na:

- 1) 800m² – dla terenów oznaczonych symbolem 1MN;
- 2) 950m² – dla terenów oznaczonych symbolem 2MN.

2. Ustala się minimalne wymiary działki przeznaczonej pod lokalizację stacji transformatorowych:

- 1) słupowych na 3x3m;
- 2) kompaktowych na 5x6m.

3. Ustala się maksymalną powierzchnię zabudowy działki budowlanej dla zabudowy mieszkaniowej 25% powierzchni działki.

4. Ustala się minimalną powierzchnię biologicznie czynną 60% dla terenów oznaczonych na rysunku planu symbolem MN.

5. Ustala się rodzaj zabudowy mieszkaniowej jako wolnostojący, jednorodzinny dom mieszkalny. Nie dopuszcza się zabudowy bliźniaczej i szereowej.

§ 10. 1. Wyznacza się nieprzekraczalne linie zabudowy o przebiegu zgodnym z rysunkiem planu. Linie nie wykazane muszą być zgodne z obowiązującymi przepisami odrębnymi. Wymiary podano w metrach.

2. Dopuszcza się, poza wyznaczonymi liniami zabudowy, budowę ogrodzeń oraz urządzeń infrastruktury technicznej.

§ 11. 1. Proponowane linie podziału wewnętrznego wyznaczono na rysunku planu.

2. W zakresie wyznaczonych proponowanych linii podziału wewnętrznego należy zachować układ podziału na działki budowlane, przedstawiony na rysunku planu.

Rozdział 6

Zasady i warunki scalania i podziału nieruchomości

§ 12. 1. Na terenie objętym ustaleniami planu nie dopuszcza się dokonywania jakichkolwiek podziałów działek budowlanych za wyjątkiem określonych liniami rozgraniczającymi oraz zgodnymi z ustaleniami planu i przepisami szczególnymi.

2. Podział poszczególnych terenów na działki budowlane musi być poprzedzony wydzieleniem niezbędnych terenów dla realizacji urządzeń infrastruktury technicznej oraz komunikacji.

3. Ustala się minimalną szerokość frontu działki – 25m. Powyższe nie dotyczy działek, których wymiary frontów przedstawiono na załączniku graficznym do niniejszej uchwały.

Rozdział 7

Szczegółowe warunki zagospodarowania terenów

§ 13. 1. 1MN – tereny zabudowy mieszkaniowej - jednorodzinnej:

- 1) ustala się dojazd do terenu drogą wewnętrzną o symbolu KDW;
- 2) zakazuje się lokalizacji funkcji usługowej w budynku mieszkalnym;
- 3) ustala się maksymalną wysokość zabudowy na 5m liczone od najniższej położonego narożnika budynku do najwyższego gzymsu/okapu i 9,5m do kalenicy dachu;
- 4) należy stosować dachy dwu lub wielospadowe, spadki 35°-50°, nie narzuca się kierunku kalenicy. Nie dopuszcza się dachów kopertowych;
- 5) w obszarze jednej działki budowlanej dopuszcza się lokalizację jednego domu mieszkalnego, zakazuje się lokalizacji budynku gospodarczo - garażowego.

2. 2MN – tereny zabudowy mieszkaniowej - jednorodzinnej:

- 1) ustala się dojazd do terenu drogą wewnętrzną o symbolu KDW;
- 2) zakazuje się lokalizacji funkcji usługowej w budynku mieszkalnym;
- 3) ustala się maksymalną wysokość zabudowy na 5m liczone od najniższej położonego narożnika budynku do najwyższego gzymsu/okapu i 9,5m do kalenicy dachu;
- 4) należy stosować dachy dwu lub wielospadowe, spadki 35° - 50°, nie narzuca się kierunku kalenicy. Nie dopuszcza się dachów kopertowych;
- 5) w obszarze jednej działki budowlanej dopuszcza się lokalizację jednego domu mieszkalnego i jednego budynku gospodarczo - garażowego;
- 6) dopuszcza się lokalizację budynku gospodarczo-garażowego na granicach działek;
- 7) dla budynku gospodarczo - garażowego ustala się maksymalną powierzchnię zabudowy 36m² oraz maksymalną wysokość zabudowy na 3,5 m od najniższej położonego narożnika budynku do najwyższego gzymsu/okapu i 6m do kalenicy dachu.

3. EE – tereny urządzeń infrastruktury elektroenergetycznej:

- 1) ustala się dojazd do terenu drogą wewnętrzną o symbolu KDW.

Rozdział 8

Systemy komunikacji i infrastruktury technicznej

§ 14. 1. Skrzyżowania z urządzeniami infrastruktury technicznej naziemnej i podziemnej należy wykonać na warunkach i w uzgodnieniu z zarządcami poszczególnych sieci.

2. Wszelkie urządzenia infrastruktury technicznej, w tym telekomunikacji należy lokalizować w liniach rozgraniczających tereny dróg wewnętrznych, za wyjątkiem elektroenergetycznych stacji transformatorowych, na warunkach zarządcy sieci.

3. W trakcie realizacji zamierzeń inwestycyjnych należy zachować odległości podstawowe projektowanych obiektów od istniejących i projektowanych sieci infrastruktury elektroenergetycznej, gazowej, wodnej, kanalizacyjnej, telekomunikacyjnej - zgodnie z obowiązującymi przepisami. Dopuszcza się, za zgodą zarządcy sieci zmniejszenie tych odległości.

4. Do ogrzewania budynków zaleca się stosowanie ekologicznych źródeł energii.

§ 15. 1. Ustala się zasilanie w energię elektryczną z istniejącej sieci elektroenergetycznej wsi Buchalów.

2. Dla zasilania nowo projektowanych odbiorców dopuszcza się realizację stacji transformatorowej. Dopuszcza się lokalizację stacji kompaktowej, wolnostojącej, dostosowanej do zasilania liniami kablowymi, lub stacji słupowej o mocy według potrzeb.

3. Pod projektowaną stacją transformatorową należy wydzielić działkę o wymiarach wskazanych w § 9 ust. 2 niniejszej uchwały, przylegającą do drogi, z zapewnionym dojazdem do obiektu drogą utwardzoną o szerokości minimalnej 3,5m.

4. Obowiązuje zakaz zabudowy i nasadzeń drzew i krzewów na trasach przebiegu projektowanych linii elektroenergetycznych.

§ 16. 1. W liniach rozgraniczających drogi dopuszcza się budowę urządzeń związanych z bezpieczeństwem ruchu drogowego.

2. Wyznacza się tereny układu komunikacyjnego, na który składają się tereny o symbolach:

- 1) KDW – tereny dróg wewnętrznych, szerokość w liniach rozgraniczających 10m, o minimalnej szerokości jezdni 5m, dopuszcza się budowę chodnika jednostronnego;
- 2) KD – tereny publicznych dróg dojazdowych,

pozostawia się w istniejących liniach rozgraniczających, dopuszcza się przebudowę.

3. Na skrzyżowaniach dróg należy wykonać narożne ścięcia linii rozgraniczających nie mniejsze niż 5x5m, zgodnie z załącznikiem graficznym do niniejszej uchwały.

§ 17. 1. Odpady stałe należy gromadzić w pojemnikach na każdej posesji. Wywóz odpadów należy prowadzić zgodnie z obowiązującymi przepisami.

2. Docelowo należy wprowadzić segregację odpadów stałych w celu zastosowania recyklingu.

§ 18. 1. Dostawę wody należy prowadzić z systemu wodociągowego miejscowości Buchałów.

2. W okresie przejściowym, do czasu realizacji projektowanego systemu wodociągowego, dopuszcza się możliwość budowy indywidualnych ujęć wody na poszczególnych działkach.

§ 19. 1. Do czasu realizacji sieci kanalizacji sanitarnej ścieki bytowe należy gromadzić w szczelnych, indywidualnych zbiornikach bezodpływowych, gromadzone ścieki należy wywozić do oczyszczalni ścieków wskazanej przez urząd gminy.

2. Zakazuje się stosowania przydomowych oczyszczalni ścieków.

3. Odprowadzenie wód opadowych z terenów, na których może dojść do ich zanieczyszczenia, musi się odbywać zgodnie z przepisami odrębnymi.

§ 20. Dostawę gazu należy prowadzić z istniejącej i projektowanej sieci gazowej średniego ciśnienia, na warunkach zarządcy sieci.

Rozdział 9

Tymczasowe zagospodarowanie, urządzenie i użytkowanie terenu

§ 21. 1. Obszary, dla których plan ustala inne przeznaczenie niż istniejące, mogą być wykorzystywane w sposób dotychczasowy, do czasu ich zagospodarowania zgodnie z ustaleniami niniejszej uchwały.

2. Na terenach, dla których plan przewiduje inne niż dotychczasowe użytkowanie mogą być budowane obiekty tymczasowe, jeżeli ich realizacja jest niezbędna do prawidłowego wykorzystania gruntów lub obiekty, które będą mogły być adaptowane do przyszłego, zgodnego z planem, użytkowania. Lokalizacja tych obiektów winna odbywać się zgodnie z niniejszymi ustaleniami.

Rozdział 10

Stawki procentowe

§ 22. Ustala się 30% stawkę, służącą naliczeniu opłaty, o której mowa w art. 36 ust. 4 ustawy z dnia 27 marca 2003r. o planowaniu i zagospodarowaniu przestrzennym, a dla gruntów komunalnych oraz związanych z wykonywaniem zadań publicznych samorządu lokalnego stawka wynosi 1%.

Dział III

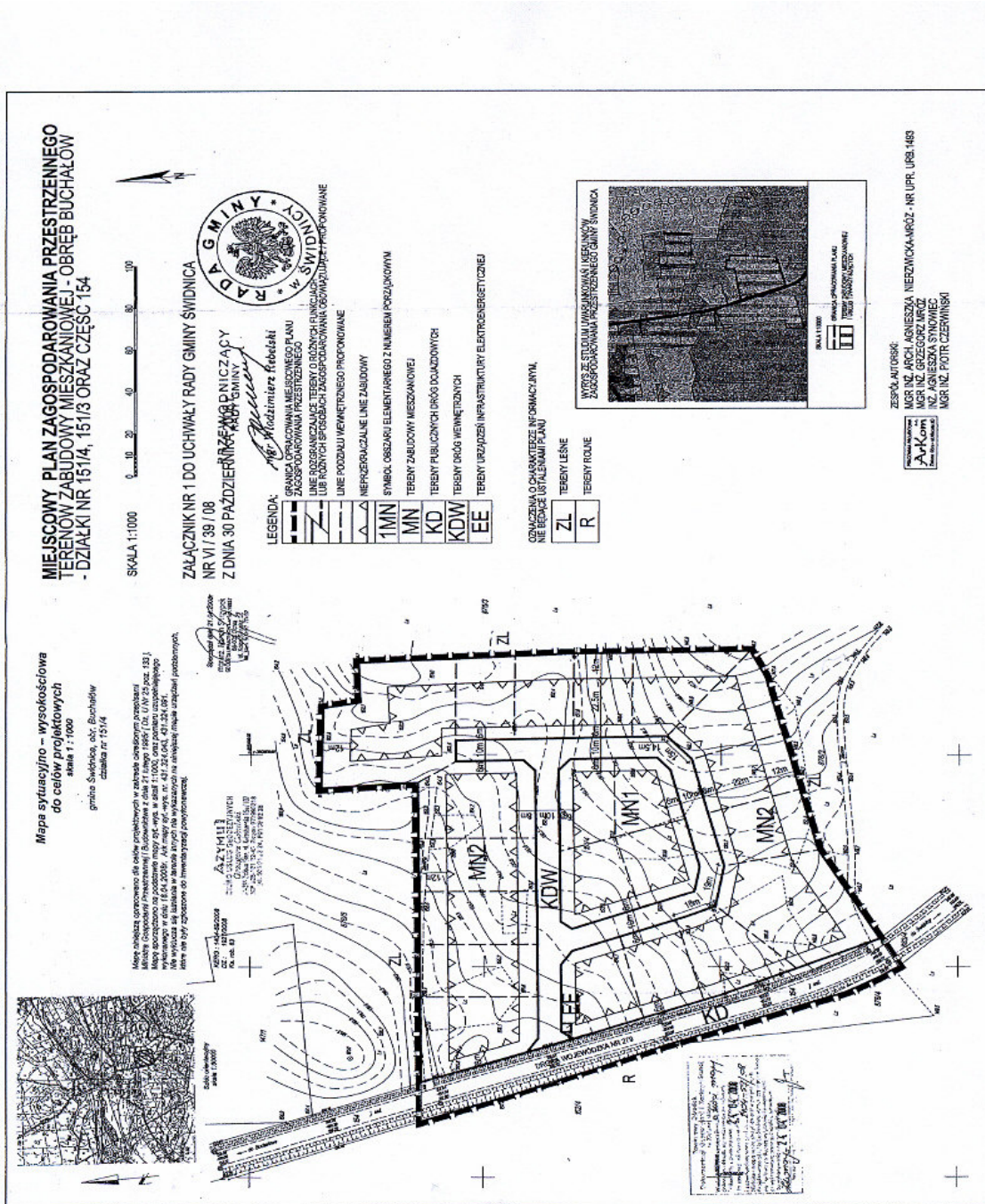
Przepisy końcowe

§ 23. Wykonanie uchwały powierza się Wójtowi Gminy Świdnica.

§ 24. Uchwała wchodzi w życie po 30 dniach od opublikowania w Dzienniku Urzędowym Województwa Lubuskiego.

Przewodniczący Rady
Włodzimierz ReBELski

**Załącznik Nr 1
do uchwały Nr VI/39/08
Rady Gminy Świdnica
z dnia 30 października 2008r.**



**Załącznik Nr 2
do uchwały Nr VI/39/08
Rady Gminy Świdnica
z dnia 30 października 2008r.**

Rozstrzygnięcie

o sposobie realizacji, zapisanych w planie, inwestycji z zakresu infrastruktury technicznej, które należą do zadań własnych gminy oraz zasadach ich finansowania, zgodnie z przepisami o finansach publicznych

Na podstawie art. 20 ust. 1 ustawy z dnia 27 marca 2003r. o planowaniu i zagospodarowaniu przestrzennym (Dz. U. z 2003r. Nr 80, poz. 717 ze zm.), art. 7 ust. 1 pkt 7 ustawy z dnia 8 marca 1990r. o samorządzie gminnym (Dz. U. z 2001r. Nr 142, poz. 1591 ze zm.) i art. 167 ust. 2 pkt 1 ustawy z dnia 30 czerwca 2005r. o finansach publicznych (Dz. U. z 2005r. Nr 249, poz. 2104 ze zm.), uchwały Rady Gminy Świdnica Nr III/25/04 z dnia 9 czerwca 2004r. w sprawie przyjęcia Planu Rozwoju Lokalnego Gminy Świdnica i Nr VII/31/05 z dnia 29 sierpnia 2005r. w sprawie zmian do uchwały Rady Gminy Świdnica Nr III/25/04 Rada Gminy Świdnica rozstrzyga, co następuje:

1. Zapisane w planie inwestycje z zakresu infrastruktury technicznej, które należą do zadań własnych gminy są:

- a) finansowane przez gminę:
 - budowa wodociągu gminnego,

- budowa sieci kanalizacji sanitarnej,
- b) finansowanej przez inwestora zewnętrznego:
 - budowa sieci gazowej,
 - budowa sieci energetycznej.

2. Sposób realizacji inwestycji z zakresu infrastruktury technicznej, należących do zadań własnych gminy i finansowanych przez gminę, wymienionych w pkt 1a, odbywać się będzie zgodnie z obowiązującymi przepisami, z terminem realizacji po 2018r. Wcześniejsza realizacja tej infrastruktury, będzie możliwa jedynie w przypadku jej sfinansowania, za odrębnym porozumieniem, przez inwestora zewnętrznego. Porozumienie musi określać wzajemne obowiązki stron porozumienia, jego przedmiot i sposób rozliczeń finansowych.

3. Określa się zasady finansowania wymienionych inwestycji należących do zadań własnych gminy, zgodnie z przepisami o finansach publicznych, z możliwością wykorzystania środków z:

- a) budżetu gminy, zgodnie z uchwałą budżetową,
- b) kredytów i pożyczek,
- c) obligacji komunalnych,
- d) udziału inwestorów zewnętrznych, w oparciu o odrębne porozumienia.

2105

**UCHWAŁA NR VI/40/08
RADY GMINY ŚWIDNICA**

z dnia 30 października 2008r.

w sprawie uchwalenia miejscowego planu zagospodarowania przestrzennego terenów zabudowy mieszkaniowej – działka Nr ewidencyjny 317/2 oraz część 313, obręb Świdnica

Na podstawie art. 18 ust. 2 pkt 5 ustawy z dnia 8 marca 1990r. o samorządzie gminnym (Dz. U. z 2001r. Nr 142, poz. 1591 z późn. zm.) oraz art. 20 ust. 1 ustawy z dnia 27 marca 2003r. o planowaniu i zagospodarowaniu przestrzennym (Dz. U. z 2003r. Nr 80, poz. 717 z późn. zm.), po stwierdzeniu zgodności z zapisami obowiązującego Studium uwarunkowań i kierunków zagospodarowania przestrzennego gminy Świdnica, uchwała się, co następuje:

Dział I

Przepisy ogólne

§ 1. 1. Uchwała się miejscowy plan zagospodarowania przestrzennego terenów zabudowy mieszkaniowej jednorodzinnej we wsi Świdnica, obejmujący

działki Nr ewidencyjny 317/2 oraz część 313, zwany dalej planem.

2. Plan obejmuje tereny o powierzchni łącznej ok. 1,90ha, w granicach wykazanych na załączniku graficznym do niniejszej uchwały.

Teren ograniczony jest:

- od zachodu – terenami rolnymi,
- od północy – terenami zabudowy mieszkaniowej,
- od wschodu – terenami rolnymi,
- od południa – terenami rolnymi oraz publiczną drogą dojazdową.

3. Celem regulacji zawartych w ustaleniach planu jest zapewnienie zrównoważonego rozwoju terenu wsi Świdnica w zgodzie z uwarunkowaniami naturalnymi i kulturowymi, uwzględniając ochronę interesów publicznych, przy jednoczesnej minimalizacji wzajemnych konfliktów i optymalizacji działań.

4. Integralnymi częściami niniejszej uchwały są:

- 1) rysunek planu będący załącznikiem graficznym, w skali 1:1000 - załącznik Nr 1;
- 2) rozstrzygnięcie o sposobie realizacji inwestycji z zakresu infrastruktury technicznej, które należą do zadań własnych gminy, oraz zasadach ich finansowania – załącznik Nr 2.

Dział II

Ustalenia planu

Rozdział 1

Przeznaczenie terenów

§ 2. 1. Wyznacza się obszar, o symbolu na rysunku planu:

- 1) MN – tereny zabudowy mieszkaniowej;
- 2) KDW – tereny dróg wewnętrznych;
- 3) KD – tereny publicznych dróg dojazdowych;
- 4) EE – tereny urządzeń infrastruktury elektroenergetycznej.

2. Linie rozgraniczające tereny o różnych funkcjach lub różnych sposobach zagospodarowania obowiązujące i proponowane wyznaczono na rysunku planu.

Rozdział 2

Zasady ochrony środowiska, przyrody i krajobrazu kulturowego

§ 3. Zakazuje się lokalizowania przedsięwzięć mogących znacząco oddziaływać na środowisko wskazanych w przepisach odrębnych, za wyjątkiem inwestycji celu publicznego.

§ 4. 1. Ustala się odprowadzenie wód opadowych z połaci dachowych obiektów budowlanych - do gruntu na poszczególnych działkach z zachowaniem retencji terenowej oraz zgodnie z przepisami odrębnymi w zakresie ochrony wód i ziemi przed zanieczyszczeniami.

2. Wszystkie, wprowadzone niniejszą uchwałą ustalenia muszą uwzględniać, w trakcie realizacji zamierzeń, zasady przeciwpożarowego zaopatrzenia wodnego z drogami dojazdowymi dla pojazdów pożarniczych.

§ 5. Ustala się dopuszczalne poziomy hałasu w środowisku powodowane przez poszczególne grupy hałasu, w tym drogowego, zgodnie z obo-

wiązującymi przepisami odrębnymi.

§ 6. Kto w trakcie prac ziemnych dokona odkrycia kopalnych szczątków roślin lub zwierząt, jest obowiązany powiadomić o tym niezwłocznie Wojewodę Lubuskiego, a jeżeli nie jest to możliwe – Wójta Gminy Świdnica.

Rozdział 3

Zasady ochrony dziedzictwa kulturowego i zabytków oraz dóbr kultury współczesnej

Zasady ochrony i kształtowania ładu przestrzennego

§ 7. 1. Kto w trakcie robót budowlanych lub ziemnych, odkrył przedmiot, co do którego istnieje przypuszczenie, iż jest on zabytkiem, jest obowiązany: wstrzymać wszelkie roboty mogące uszkodzić lub zniszczyć odkryty przedmiot, zabezpieczyć, przy użyciu dostępnych środków, ten przedmiot i miejsce jego odkrycia, niezwłocznie zawiadomić o tym właściwego wojewódzkiego konserwatora zabytków, a jeśli nie jest to możliwe, Wójta Gminy Świdnica.

2. Projektowana zabudowa formą, gabarytami, materiałami użytymi do wykończenia zewnętrznego musi nawiązywać do istniejącej zabudowy historycznej wsi.

3. Na pokrycia dachów wszystkich projektowanych obiektów budowlanych należy stosować dachówkę ceramiczną lub inne drobnowymiarowe materiały dachówkopodobne, wyłącznie w odcieniach brązu i czerwieni.

4. Ustala się pastelową kolorystykę elewacji, z wyłączeniem fioletu i koloru niebieskiego.

5. Ogrodzenia działek budowlanych muszą być wykonane jako ażurowe z prześwitem minimum 70%, wysokość ogrodzenia frontu działki nie może przekraczać 1,20m. Na pozostałych granicach działki dopuszcza się ogrodzenie do wysokości 1,80m. Jako pełne ogrodzenia dopuszcza się jedynie żywopłoty oraz ogrodzenia roślinne.

6. Ustala się obowiązek parkowania pojazdów w obrębie własnej nieruchomości.

7. Realizacja ustaleń planu musi uwzględniać potrzeby osób niepełnosprawnych, zgodnie z obowiązującymi przepisami odrębnymi.

Rozdział 4

Kształtowanie przestrzeni publicznej

§ 8. Plan wyznacza na cele publiczne tereny:

- 1) publicznych dróg dojazdowych – oznaczonych na rysunku planu symbolem KD;
- 2) urządzeń infrastruktury technicznej;
- 3) dróg wewnętrznych – publicznie dostępnych.

Rozdział 5

Parametry i wskaźniki kształtowania zabudowy oraz zagospodarowania terenu

§ 9. 1. Ustala się minimalną powierzchnię nowo wydzielanej działki budowlanej na 1000m² – dla terenów oznaczonych symbolem MN.

2. Ustala się minimalne wymiary działki przeznaczanej pod lokalizację stacji transformatorowych:

- 1) słupowych na 3x3m;
- 2) kompaktowych na 5x6m.

3. Ustala się maksymalną powierzchnię zabudowy działki budowlanej dla zabudowy jednorodzinnej 25% powierzchni działki, powierzchnię biologicznie czynną zajmującą 60% powierzchni działki oraz 15% powierzchni działki przeznaczają się na dojazd, ogrodzenie, urządzenia infrastruktury technicznej.

4. Ustala się rodzaj zabudowy mieszkalnej jako wolnostojący jednorodzinny dom mieszkalny. Nie dopuszcza się zabudowy bliźniaczej i szeregowej.

§ 10. 1. Wyznacza się nieprzekraczalne i obowiązujące linie zabudowy o przebiegu zgodnym z rysunkiem planu, linie nie wykazane muszą być zgodne z obowiązującymi przepisami odrębnymi. Wymiary podano w metrach.

2. Wyznaczone linie zabudowy obowiązują dla ściany głównej elewacji frontowej budynku, tj. elewacji od strony drogi, z której odbywa się główny wjazd lub wejście na działkę.

3. Dopuszcza się, poza wyznaczonymi liniami zabudowy, budowę ogrodzeń oraz urządzeń infrastruktury technicznej.

4. Nie dopuszcza się lokalizacji budynków na granicy działki.

§ 11. 1. Proponowane linie podziału wewnętrznego wyznaczono na rysunku planu.

2. W zakresie wyznaczonych proponowanych linii podziału wewnętrznego należy zachować układ podziału na działki budowlane, przedstawiony na rysunku planu.

Rozdział 6

Zasady i warunki scalania i podziału nieruchomości

§ 12. 1. Na terenie objętym ustaleniami planu nie dopuszcza się dokonywania jakichkolwiek podziałów działek budowlanych za wyjątkiem określonych liniami rozgraniczającymi oraz zgodnymi z ustaleniami planu i przepisami szczególnymi.

2. Podział poszczególnych terenów na działki budowlane musi być poprzedzony wydzieleniem niezbędnych terenów dla realizacji urządzeń infra-

struktury technicznej komunikacji.

3. W przypadku innego niż na rysunku planu podziału na działki budowlane pod budownictwo mieszkaniowe ustala się minimalną szerokość frontu działki – 25m. Powyższe nie dotyczy działek narożnikowych dostępnych z sięgaczy. W tym przypadku należy zachować dostęp do drogi o szerokości minimum 10m.

Rozdział 7

Szczegółowe warunki zagospodarowania terenów

§ 13. 1. MN – tereny zabudowy mieszkaniowej - jednorodzinnej:

- 1) ustala się dojazd do terenu projektowaną drogą wewnętrzną o symbolu na rysunku planu KDW;
- 2) zakazuje się lokalizacji funkcji usługowej w budynku mieszkalnym;
- 3) ustala się maksymalną wysokość zabudowy na 5m od najniższej położonego narożnika budynku do najwyższego gzymsu/okapu i 9,5m do kalenicy dachu;
- 4) należy stosować dachy dwu lub wielospadowe, spadki 35° - 50°, nie narzuca się kierunku kalenicy. Nie dopuszcza się dachów kopertowych;
- 5) w obszarze jednej działki budowlanej dopuszcza się lokalizację jednego domu mieszkalnego oraz jednego budynku gospodarczo - garażowego, dla budynku gospodarczego ustala się maksymalną powierzchnię zabudowy 36m², maksymalną wysokość na 3m od najniższej położonego narożnika budynku do najwyższego gzymsu/okapu i 5m do kalenicy dachu.

2. EE – tereny urządzeń infrastruktury elektroenergetycznej:

- 1) ustala się dojazd do terenu projektowaną drogą wewnętrzną o symbolu na rysunku planu KDW.

Rozdział 8

Systemy komunikacji i infrastruktury technicznej

§ 14. 1. Skrzyżowania z urządzeniami infrastruktury technicznej naziemnej i podziemnej należy wykonać na warunkach i w uzgodnieniu z zarządcami poszczególnych sieci.

2. Wszelkie urządzenia infrastruktury technicznej, w tym telekomunikacji należy lokalizować w liniach rozgraniczających tereny dróg publicznych i wewnętrznych na warunkach zarządcy sieci.

3. W trakcie realizacji zamierzeń inwestycyjnych należy zachować odległości podstawowe projektowanych obiektów od istniejących sieci infra-

struktury elektroenergetycznej, gazowej, wodnej, kanalizacyjnej, telekomunikacyjnej zgodnie z obowiązującymi przepisami. Dopuszcza się, za zgodą zarządcy sieci zmniejszenie tych odległości.

4. Do ogrzewania budynków zaleca się stosowanie ekologicznych źródeł energii.

§ 15. 1. Ustala się zasilanie w energię elektryczną z istniejącej sieci elektroenergetycznej wsi Świdnica.

2. Dla zasilania nowo projektowanych odbiorców dopuszcza się realizację jednej stacji transformatorowej. Dopuszcza się lokalizację stacji kompaktowej, wolnostojącej, dostosowanej do zasilania liniami kablowymi, lub stacji słupowej o mocy według potrzeb.

3. Pod projektowaną stacją transformatorową należy wydzielić działkę o wymiarach wskazanych w § 9 ust. 2 niniejszej uchwały, przylegającą do drogi, z zapewnionym dojazdem do obiektu drogą utwardzoną o szerokości minimum 3,5m.

4. Obowiązuje zakaz zabudowy i nasadzeń drzew i krzewów na trasach przebiegu projektowanych linii elektroenergetycznych.

§ 16. 1. W liniach rozgraniczających drogi dopuszcza się budowę chodników oraz urządzeń związanych z bezpieczeństwem ruchu drogowego.

2. Wyznacza się tereny układu komunikacyjnego, na który składają się tereny o symbolach:

- 1) KDW – tereny dróg wewnętrznych publicznie dostępnych, szerokość w liniach rozgraniczających 10m, minimalna szerokość jezdni 5m, dopuszcza się prowadzenie ruchu pieszego i rowerowego w obrębie jezdni;
- 2) KD – tereny publicznych dróg dojazdowych, pozostawia się w dotychczasowym użytkowaniu i parametrach, minimalna szerokość jezdni 5m.

3. Na skrzyżowaniach dróg KDW z KD należy wykonać narożne ścięcia linii rozgraniczających nie mniejsze niż 5x5m, zgodnie z załącznikiem graficznym do niniejszej uchwały.

§ 17. 1. Odpady stałe należy gromadzić w pojemnikach na każdej posesji. Wywóz odpadów należy prowadzić zgodnie z obowiązującymi przepisami.

2. Docelowo należy wprowadzić segregację odpadów stałych w celu zastosowania recyklingu.

§ 18. 1. Dostawę wody należy prowadzić z systemu wodociągowego miejscowości Świdnica.

2. W okresie przejściowym, do czasu realizacji projektowanego systemu wodociągowego, dopuszcza się możliwość budowy indywidualnych ujęć

wody na poszczególnych działkach.

§ 19. 1. Do czasu realizacji sieci kanalizacji sanitarnej ścieki bytowe należy gromadzić w szczelnych, indywidualnych zbiornikach bezodpływowych, gromadzone ścieki należy wywozić do oczyszczalni ścieków wskazanej przez urząd gminy.

2. Dopuszcza się stosowanie przydomowych oczyszczalni ścieków zgodnie z obowiązującymi przepisami.

3. Odprowadzenie wód opadowych z terenów, na których może dojść do ich zanieczyszczenia, musi się odbywać zgodnie z przepisami odrębnymi.

§ 20. Dostawę gazu należy prowadzić z istniejącej sieci gazowej średniego ciśnienia w miejscowości Świdnica na warunkach zarządcy sieci.

Rozdział 9

Tymczasowe zagospodarowanie, urządzenie i użytkowanie terenu

§ 20. 1. Obszary, dla których plan ustala inne przeznaczenie niż istniejące, mogą być wykorzystywane w sposób dotychczasowy, do czasu ich zagospodarowania, zgodnie z ustaleniami niniejszej uchwały.

2. Na terenach, dla których plan przewiduje inne niż dotychczasowe użytkowanie mogą być budowane obiekty tymczasowe, jeżeli ich realizacja jest niezbędna do prawidłowego wykorzystania gruntów lub obiekty, które będą mogły być adaptowane do przyszłego, zgodnego z planem, użytkowania. Lokalizacja tych obiektów winna odbywać się zgodnie z niniejszymi ustaleniami.

Rozdział 10

Stawki procentowe

§ 21. Ustala się 30% stawkę, służącą naliczeniu opłaty, o której mowa w art. 36 ust. 4 ustawy z dnia 27 marca 2003r. o planowaniu i zagospodarowaniu przestrzennym, a dla gruntów komunalnych oraz związanych z wykonywaniem zadań publicznych samorządu lokalnego stawka wynosi 1%.

Dział III

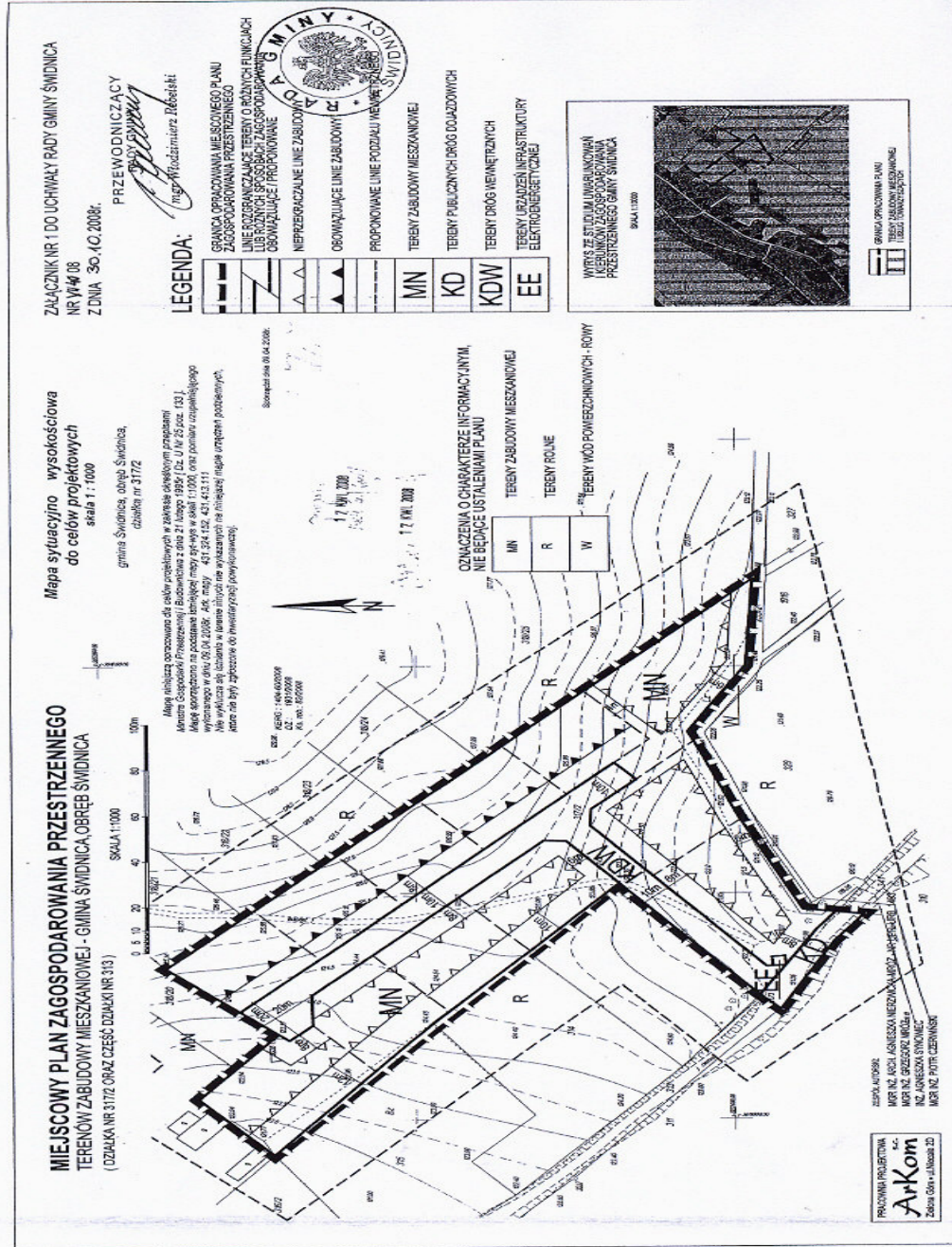
Przepisy końcowe

§ 22. Wykonanie uchwały powierza się Wójtowi Gminy Świdnica.

§ 23. Uchwała wchodzi w życie po 30 dniach od opublikowania w Dzienniku Urzędowym Województwa Lubuskiego.

Przewodniczący Rady
Włodzimirz Rebelski

Załącznik Nr 1
do uchwały Nr VI/40/08
Rady Gminy Świdnica
z dnia 30 października 2008r.



**Załącznik Nr 2
do uchwały Nr VI/40/08
Rady Gminy Świdnica
z dnia 30 października 2008r.**

Rozstrzygnięcie

o sposobie realizacji, zapisanych w planie, inwestycji z zakresu infrastruktury technicznej, które należą do zadań własnych gminy oraz zasadach ich finansowania, zgodnie z przepisami o finansach publicznych

Na podstawie art. 20 ust. 1 ustawy z dnia 27 marca 2003r. o planowaniu i zagospodarowaniu przestrzennym (Dz. U. z 2003r. Nr 80, poz. 717 ze zm.), art. 7 ust. 1 pkt 7 ustawy z dnia 8 marca 1990r. o samorządzie gminnym (Dz. U. z 2001r. Nr 142, poz. 1591 ze zm.) i art. 167 ust. 2 pkt 1 ustawy z dnia 30 czerwca 2005r. o finansach publicznych (Dz. U. z 2005r. Nr 249, poz. 2104 ze zm.), uchwały Rady Gminy Świdnica Nr III/25/04 z dnia 9 czerwca 2004r. w sprawie przyjęcia Planu Rozwoju Lokalnego Gminy Świdnica i Nr VII/31/05 z dnia 29 sierpnia 2005r. w sprawie zmian do uchwały Rady Gminy Świdnica Nr III/25/04 Rada Gminy Świdnica rozstrzyga, co następuje:

1. Zapisane w planie inwestycje z zakresu infrastruktury technicznej, które należą do zadań własnych gminy są:

- a) finansowane przez gminę:
 - budowa wodociągu gminnego,

- budowa sieci kanalizacji sanitarnej,
- b) finansowanej przez inwestora zewnętrznego:
 - budowa sieci gazowej,
 - budowa sieci energetycznej.

2. Sposób realizacji inwestycji z zakresu infrastruktury technicznej, należących do zadań własnych gminy i finansowanych przez gminę, wymienionych w pkt 1a, odbywać się będzie zgodnie z obowiązującymi przepisami, z terminem realizacji po 2018r. Wcześniejsza realizacja tej infrastruktury, będzie możliwa jedynie w przypadku jej sfinansowania, za odrębnym porozumieniem, przez inwestora zewnętrznego. Porozumienie musi określać wzajemne obowiązki stron porozumienia, jego przedmiot i sposób rozliczeń finansowych.

3. Określa się zasady finansowania wymienionych inwestycji należących do zadań własnych gminy, zgodnie z przepisami o finansach publicznych, z możliwością wykorzystania środków z:

- a) budżetu gminy, zgodnie z uchwałą budżetową,
- b) kredytów i pożyczek,
- c) obligacji komunalnych,
- d) udziału inwestorów zewnętrznych, w oparciu o odrębne porozumienia.

2106

**UCHWAŁA NR XIV/137/08
RADY GMINY BOGDANIEC**

z dnia 6 listopada 2008r.

w sprawie regulaminu wynagradzania nauczycieli w 2009r.

Na podstawie art. 30 ust. 6 i art. 91d pkt 1 ustawy z dnia 26 stycznia 1982r. Karta Nauczyciela (Dz. U. z 2006r. Nr 97, poz. 674 ze zm.) oraz art. 40 ust. 1 ustawy z dnia 8 marca 1990r. o samorządzie gminnym (Dz. U. z 2001r. Nr 142, poz. 1591 ze zm.) po uzgodnieniu ze Związkami Nauczycielstwa Polskiego Zarząd Oddziału w Bogdańcu uchwała się, co następuje:

Rozdział 1

Postanowienia ogólne

§ 1. Regulamin wynagradzania nauczycieli określa:

- 1) wysokość stawek oraz szczegółowe warunki przyznawania dodatków: za wysługę lat, mo-

tywacyjnego, funkcyjnego oraz za warunki pracy;

- 2) szczegółowy sposób obliczania wynagrodzenia za godziny ponadwymiarowe oraz za godziny doraźnych zastępstw.

§ 2. Ilekroć w dalszych przepisach jest mowa bez bliższego określenia o:

- 1) ustawie Karta Nauczyciela - należy przez to rozumieć ustawę z dnia 26 stycznia 1982r. Karta Nauczyciela (Dz. U. z 2006r. Nr 97, poz. 674 ze zm.);
- 2) szkole – należy przez to rozumieć przedszkole, szkołę lub placówkę albo zespół szkół lub placówek, dla których organem prowadzącym

jest Gmina Bogdaniec;

- 3) roku szkolnym - należy przez to rozumieć okres pracy szkoły od 1 września danego roku do 31 sierpnia roku następnego;
- 4) dyrektorze lub wicedyrektorze - należy przez to rozumieć dyrektora lub wicedyrektora jednostki, o której mowa w pkt 2;
- 5) klasie - należy przez to rozumieć także oddział lub grupę;
- 6) uczniu - należy przez to rozumieć także wychowanka, słuchacza;
- 7) tygodniowym obowiązkowym wymiarze godzin - należy przez to rozumieć obowiązkowy wymiar godzin, o którym mowa w art. 42 ust. 3 i 7 ustawy Karta Nauczyciela.

Rozdział 2

Dodatek za wysługę lat

§ 3. 1. Nauczycielom przysługuje dodatek za wysługę lat wypłacany według zasad określonych w art. 33 ust. 1 ustawy Karta Nauczyciela.

2. Dodatek za wysługę lat przysługuje nauczycielowi za dni, za które otrzymuje wynagrodzenie oraz za dni nieobecności w pracy z powodu niezdolności wskutek choroby bądź konieczności osobistego sprawowania opieki nad dzieckiem lub chorym członkiem rodziny, za które nauczyciel otrzymuje z tego tytułu wynagrodzenie lub zasiłek z ubezpieczenia społecznego.

3. Dodatek za wysługę lat jest wypłacany w terminie wypłaty wynagrodzenia: począwszy od pierwszego dnia miesiąca następującego po miesiącu, w którym nauczyciel udokumentował prawo do dodatku lub wyższej stawki dodatku, jeżeli udokumentował to prawo w ciągu miesiąca; za dany miesiąc, jeżeli udokumentował prawo do dodatku lub wyższej stawki dodatku pierwszego dnia miesiąca.

§ 4. Szczególne przypadki zaliczania okresów zatrudnienia oraz innych okresów uprawniających do dodatku za wysługę lat określa minister właściwy do spraw oświaty i wychowania w drodze rozporządzenia wydanego na podstawie art. 33 ust. 3 ustawy Karta Nauczyciela.

Rozdział 3

Dodatek motywacyjny

§ 5 1. Nauczycielom, niezależnie od stopnia awansu oraz sposobu nawiązywania stosunku pracy może być przyznany dodatek motywacyjny, z zastrzeżeniem ust. 2.

2. Dodatek motywacyjny przyznaje się dwukrotnie w ciągu roku na czas określony nie krótszy niż 2 miesiące i nie dłuższy niż 6 miesięcy z możliwością zmiany jego wysokości w uzasadnionych przypadkach.

3. Warunkiem nabycia prawa do dodatku motywacyjnego jest przepracowanie w danej placówce minimum 12 miesięcy.

§ 6. Minimalna wysokość dodatku motywacyjnego wynosi dla:

- nauczycieli - 60zł,
- dyrektora szkoły - 100zł.

§ 7. 1. Wysokość dodatku motywacyjnego zależy od efektów pracy nauczyciela (dyrektora szkoły) i jakości pracy szkoły.

2. Przy ustalaniu dodatku motywacyjnego bierze się w szczególności pod uwagę:

1) dla nauczycieli:

- a) uzyskanie wysokich wyników dydaktycznych i wychowawczych,
- b) rozwijanie zainteresowań i uzdolnień uczniów,
- c) sukcesy naukowe, sportowe, artystyczne uczniów,
- d) własne programy autorskie,
- e) zaangażowanie w realizację czynności i zajęć o których mowa w art. 42 ust. 2 pkt 2 ustawy;

2) dla dyrektorów:

- a) celowe i oszczędne wydatkowanie środków finansowych szkoły,
- b) racjonalne wykorzystanie majątku szkolnego,
- c) racjonalną politykę kadrową,
- d) dbałość o estetykę obiektów szkolnych,
- e) wpływ szkoły na miejscowe środowisko,
- f) zaangażowanie w pozyskiwanie środków pozabudżetowych, podnoszenie poziomu i oferty edukacyjnej szkoły.

§ 8. Wysokość dodatku motywacyjnego dla nauczyciela oraz decyzję o jego przyznaniu podejmuje dyrektor szkoły, a w stosunku do dyrektora wójt, uwzględniając poziom spełniania warunków, o których mowa w § 7 ust. 2.

§ 9. Prawo do dodatku motywacyjnego nie przysługuje nauczycielowi przebywającemu w stanie nieczynnym, na urlopie dla poratowania zdrowia oraz nauczycielowi, dla którego placówka nie jest podstawowym miejscem zatrudnienia.

Rozdział 4
Dodatek funkcyjny

§ 10. 1. Nauczycielowi, któremu powierzono stanowisko dyrektora lub wicedyrektora szkoły

Lp.	Stanowisko lub funkcja	Stawka dodatku funkcyjnego
1.	Dyrektor Szkoły Podstawowej	600 – 1.000zł
2.	Dyrektor Zespołu Szkół	600 – 2.000zł
3.	Wicedyrektor Zespołu Szkół	600 – 1.000zł
4.	Wychowawca klasy:	
	a) do 15 uczniów w oddziale	50zł
	b) od 16 do 20 uczniów w oddziale	80zł
	c) od 21 i więcej	110zł
5.	Opiekun stażu	60zł

3. Prawo do dodatku powstaje od pierwszego dnia miesiąca następującego po miesiącu, w którym nastąpiło objęcie stanowiska lub funkcji uprawniających do dodatku, a jeżeli objęcie stanowiska lub funkcji nastąpiło pierwszego dnia miesiąca - od tego dnia.

4. Nauczyciel, któremu powierzono stanowisko lub funkcję na czas określony, traci prawo do dodatku z końcem miesiąca, w którym upłynął okres. Dotyczy to również wcześniejszego odwołania ze stanowiska lub funkcji.

5. Dodatek nie przysługuje w okresie nieusprawiedliwionej nieobecności w pracy, w okresie stanu nieczynnego i urlopu dla poratowania zdrowia, w okresie, za który nie pełni obowiązków, do których jest przypisany ten dodatek, a jeżeli zaprzestanie pełnienia obowiązków nastąpiło od pierwszego dnia miesiąca - od tego dnia.

6. Dodatek funkcyjny przysługuje nauczycielom, którym powierzono obowiązki kierownicze w zastępstwie. W tych przypadkach prawo do dodatku powstaje od pierwszego dnia miesiąca po upływie jednomiesięcznego okresu pełnienia tych obowiązków.

7. Dodatek w stawce ustalonej dla dyrektora szkoły przysługuje wicedyrektorowi szkoły od pierwszego dnia miesiąca kalendarzowego następującego po trzech miesiącach zastępstwa.

8. Dodatek funkcyjny opiekuna stażu w wysokości 60 zł przysługuje za każdego stażystę.

Rozdział 5

Wynagrodzenie za godziny ponadwymiarowe i godziny doraźnych zastępstw

§ 11. Wynagrodzenie za 1 godzinę ponadwymiarową ustala się dzieląc stawkę wynagrodzenia zasadniczego (łącznie z dodatkiem za warunki pracy, jeżeli praca w godzinach ponadwymiarowych odbywa się w takich warunkach) przez miesięczną liczbę godzin obowiązkowego wymiaru zajęć usta-

albo inne stanowisko kierownicze przewidziane w statucie szkoły, przysługuje dodatek funkcyjny.

2. Wysokość stawek dodatku funkcyjnego określa poniższa tabela:

lonego dla rodzaju zajęć dydaktycznych, wychowawczych lub opiekuńczych, realizowanych, w ramach godzin ponadwymiarowych nauczycieli.

§ 12. Miesięczna liczba godzin obowiązkowego wymiaru zajęć nauczyciela, o której mowa § 11, uzyskuje się mnożąc tygodniowy obowiązkowy wymiar godzin przez 4,16 z zaokrągleniem do pełnych godzin w ten sposób, że czas zajęć do 0,5 godziny pomija się, a co najmniej 0,5 godziny liczy się za pełną godzinę.

§ 13. Wynagrodzenie za godziny ponadwymiarowe i godziny doraźnych zastępstw wypłaca się z dołu.

Rozdział 6

Dodatek za warunki pracy

§ 14. 1. Nauczycielowi przysługuje dodatek za warunki pracy z tytułu pracy w trudnych i uciążliwych warunkach, określonych w przepisach wydanych na podstawie art. 34 ust. 2 i 3 ustawy z dnia 26 stycznia 1982r. - Karta Nauczyciela w wysokości 10% stawki godzinowej.

2. Dodatek przysługuje za faktycznie przepracowane godziny.

Rozdział 7

Przepisy końcowe

§ 15. Traci moc uchwała Nr VIII/82/07 Rady Gminy Bogdaniec z dnia 27 listopada 2007r. w sprawie regulaminu wynagradzania nauczycieli w 2008r.

§ 16. Wykonanie uchwały powierza się Wójtowi Gminy Bogdaniec.

§ 17. Uchwała wchodzi w życie z dniem 1 stycznia 2009r. i podlega publikacji w Dzienniku Urzędowym Województwa Lubuskiego.

Przewodnicząca Rady
Janina Mirosława Cytlak

2107

UCHWAŁA NR XIV/138/08 RADY GMINY BOGDANIEC

z dnia 6 listopada 2008r.

w sprawie dodatków mieszkaniowych dla nauczycieli na rok 2009

Na podstawie art. 54 ust. 1 i 7 w związku z art. 91d pkt 1 ustawy z dnia 26 stycznia 1982r. - Karta Nauczyciela (Dz. U z 2006r. Nr 97, poz. 674 ze zm.) oraz art. 40 ust. 1 ustawy z dnia 8 marca 1990r. o samorządzie gminnym (Dz. U. z 2001r. Nr 142, poz. 1591 ze zm.) w uzgodnieniu ze Związkiem Nauczycielstwa Polskiego Zarząd Oddziału w Bogdanicy uchwala się, co następuje:

§ 1. Ustala się regulamin dodatków mieszkaniowych dla nauczycieli zatrudnionych w szkołach i placówkach prowadzonych przez gminę, zwany dalej regulaminem, który określa wysokość i warunki wypłacania dodatków mieszkaniowych.

§ 2. Prawo do dodatku mieszkaniowego ma nauczyciel posiadający wymagane kwalifikacje zatrudniony na terenie wiejskim w wymiarze nie niższym niż połowa obowiązującego wymiaru zajęć.

§ 3. Wysokość nauczycielskiego dodatku mieszkaniowego, w zależności od liczby osób w rodzinie uprawnionego nauczyciela, wynosi miesięcznie:

- 1 – 2 osoby - 80zł,
- 3 i więcej osób - 100zł.

§ 4. Do członków rodziny, zalicza się nauczyciela oraz wspólnie z nim zamieszkujących: współmałżonka oraz dzieci i rodziców pozostających na jego wyłącznym utrzymaniu.

§ 5. Nauczycielowi i członkom rodzin wymienionym w § 4 będącym także nauczycielem stale z nim zamieszkującym przysługuje tylko jeden dodatek. Osoby te wspólnie wskazują pracodawcę, który będzie wypłacał dodatek mieszkaniowy.

§ 6. Nauczycielski dodatek mieszkaniowy przyznaje się na wniosek nauczyciela, a w przypadku

nauczycieli, o których mowa w § 5 na ich wspólny wniosek. Nauczycielowi dodatek przyznaje dyrektor, a dyrektorowi wójt na dany rok budżetowy.

§ 7. Dodatek przysługuje nauczycielowi niezależnie od tytułu prawnego do zajmowanego przez niego lokalu mieszkalnego.

§ 8. Dodatek przysługuje od pierwszego dnia miesiąca następującego po miesiącu, w którym złożono wniosek o jego przyznanie.

§ 9. Dodatek przysługuje w okresie wykonywania pracy, a także w okresach:

- 1) nie świadczenia pracy, za który przysługuje wynagrodzenie;
- 2) pobierania zasiłku z ubezpieczenia społecznego;
- 3) przeszkolenia wojskowego lub w okresach służby wojskowej (nie dotyczy zasadniczej służby wojskowej);
- 4) korzystania z urlopu macierzyńskiego i urlopu wychowawczego.

§ 10. Traci moc uchwała Nr VIII/84/07 Rady Gminy Bogdaniec z dnia 27 listopada 2007r. w sprawie dodatków mieszkaniowych dla nauczycieli w 2008r.

§ 11. Wykonanie uchwały powierza się Wójtowi Gminy Bogdaniec.

§ 12. Uchwała wchodzi w życie z dniem 1 stycznia 2009r. i podlega publikacji w Dzienniku Urzędowym Województwa Lubuskiego.

Przewodnicząca Rady
Janina Mirosława Cytlak

2108

UCHWAŁA NR XIV/143/08 RADY GMINY BOGDANIEC

z dnia 6 listopada 2008r.

w sprawie nadania nazwy ulicy w miejscowości Jenin

Na podstawie art. 18 ust. 2 pkt 13 ustawy z dnia 8 marca 1990r. o samorządzie gminnym (Dz. U. z 2001r. Nr 142, poz. 1591 ze zm.) uchwala się, co następuję:

§ 1. Ulicy położonej w miejscowości Jenin przebiegającej od drogi wojewódzkiej Nr 132, ulica Gorzowska przez działki oznaczone Nr ew. 400, 69/11, 65/3 nadaje się nazwę „Zielona Dolina”.

§ 2. Szczegółowe położenie ulicy przedstawia

mapa graficzna stanowiąca załącznik Nr 1 do niniejszej uchwały.

§ 3. Wykonanie uchwały powierza się Wójtowi Gminy.

§ 4. Uchwała wchodzi w życie po upływie 14 dni od ogłoszenia jej w Dzienniku Urzędowym Województwa Lubuskiego.

Przewodnicząca Rady
Janina Mirosława Cytłak

Załącznik Nr 1
do uchwały Nr XIV/143/08
Rady Gminy Bogdaniec
z dnia 6 listopada 2008r.



2109

UCHWAŁA NR XXV/189/08 RADY MIASTA KOSTRZYN NAD ODRĄ

z dnia 6 listopada 2008r.

w sprawie określenia liczby przeznaczonych do wydania w 2009r. nowych licencji na wykonywanie transportu drogowego taksówką

Na podstawie art. 6 ust. 6 ustawy z dnia 6 września 2001r. o transporcie drogowym (tj. Dz. U. z 2007r. Nr 125, poz. 874 ze zmianami) uchwała się, co następuje:

§ 1. Określa się na rok kalendarzowy 2009 liczbę przeznaczonych do wydania nowych licencji na wykonywanie transportu drogowego taksówką w ilości 1 (słownie: jeden).

§ 2. Limit, o którym mowa w § 1 wprowadzony zostaje po uzyskaniu opinii organizacji zrzeszających miejscowych taksówkarzy i organizacji, których statutowym celem jest ochrona praw konsu-

menta tj.: Federacji Konsumentów w Gorzowie Wlkp., Korporacji Taksówkarzy Cłoetetowych w Słubicach z siedzibą w Golicach oraz Stowarzyszenia Kostrzyńskich Taksówkarzy „TOP TAXI”.

§ 3. Wykonanie uchwały powierza się Burmistrzowi Miasta Kostrzyn nad Odrą.

§ 4. Uchwała wchodzi w życie po upływie 14 dni od jej ogłoszenia w Dzienniku Urzędowym Województwa Lubuskiego.

Przewodniczący Rady
Marek Tatarewicz

2110

UCHWAŁA NR XVIII/141/08 RADY GMINY BOBROWICE

z dnia 12 listopada 2008r.

w sprawie regulaminu wynagradzania nauczycieli w placówkach oświatowych prowadzonych przez Gminę Bobrowice

Na podstawie art. 30 ust. 6 i art. 54 ust. 3 i 7 ustawy z dnia 26 stycznia 1982r. Karta Nauczyciela (tekst jedn. Dz. U. z 2006r. Nr 97, poz. 674 z późn. zm.) oraz art. 40 ust. 1 ustawy z dnia 8 marca 1990r. o samorządzie gminnym (tekst jedn. Dz. U. z 2001r. Nr 142, poz. 1591 z późn. zm.) uchwała się co następuje:

Rozdział 1

Postanowienia ogólne

§ 1. Wprowadza się regulamin określający wysokość oraz szczegółowe warunki przyznające nauczycielom następujących:

- 1) dodatków płacowych:
 - a) za wysługę lat,
 - b) motywacyjnego,
 - c) funkcyjnego,
 - d) za warunki pracy;

- 2) wynagrodzenia za godziny ponadwymiarowe i godziny doraźnych zastępstw;
- 3) dodatku mieszkaniowego.

Rozdział 2

Dodatek za wysługę lat

§ 2. 1. Nauczycielom przysługuje dodatek za wysługę lat, w wysokości 1% wynagrodzenia zasadniczego za każdy rok pracy, wypłacany w okresach miesięcznych poczynając od czwartego roku pracy, z tym że dodatek ten nie może przekroczyć 20% wynagrodzenia zasadniczego.

2. Dodatek za wysługę lat przysługuje:

- 1) począwszy od pierwszego dnia miesiąca kalendarzowego następującego po miesiącu, w którym nauczyciel nabył prawo do dodatku lub do wyższej stawki dodatku, jeżeli nabycie prawa nastąpiło w ciągu miesiąca;
- 2) za dany miesiąc, jeżeli nabycie prawa do do-

datku lub wyższej jego stawki nastąpiło od pierwszego dnia miesiąca;

- 3) za dni nieobecności w pracy z powodu niezdolności do pracy wskutek choroby bądź konieczności osobistego sprawowania opieki nad dzieckiem lub chorym członkiem rodziny, na które nauczyciel otrzymuje wynagrodzenie lub zasiłek z ubezpieczenia społecznego;
- 4) za okres urlopu dla poratowania zdrowia.

3. Podstawą do ustalenia stażu pracy od którego uzależniona jest wysokość dodatku za wysługę lat stanowią oryginalne dokumenty (świadectwa pracy, książeczka wojskowa itp.) albo uwierzytelnione odpisy (kopie) tych dokumentów.

4. Decyzję o przysługującym dodatku za wysługę lat przekazuje się nauczycielowi w formie pisemnej.

Rozdział 3

Dodatek motywacyjny

§ 3. 1. Warunkiem przyznania nauczycielowi dodatku motywacyjnego jest:

- 1) uzyskiwanie szczególnych osiągnięć dydaktycznych, wychowawczych i opiekuńczych, a w szczególności:
 - a) uzyskiwanie przez uczniów, z uwzględnieniem ich możliwości oraz warunków pracy nauczyciela, dobrych osiągnięć dydaktyczno – wychowawczych potwierdzonych wynikami klasyfikacji oraz promocji, efektami egzaminów i sprawdzianów albo sukcesami w konkursach, zawodach, olimpiadach itp.,
 - b) umiejętne rozwiązywanie problemów wychowawczych uczniów we współpracy z ich rodzicami,
 - c) pełne rozpoznanie środowiska wychowawczego uczniów, aktywne i efektywne działanie na rzecz uczniów potrzebujących szczególnej opieki;
- 2) jakość świadczonej pracy, w tym związanej z powierzonym stanowiskiem kierowniczym, dodatkowym zadaniem lub zajęciem, a w szczególności:
 - a) systematyczne i efektywne przygotowywanie się do przydzielonych obowiązków,
 - b) podnoszenie umiejętności zawodowych,
 - c) wzbogacanie własnego warsztatu pracy,
 - d) dbałość o estetykę i sprawność powierzonych pomieszczeń, pomocy dydaktycznych lub innych urządzeń szkolnych,
 - e) prawidłowe prowadzenie dokumentacji

szkolnej, w tym pedagogicznej,

- f) rzetelne i terminowe wywiązywanie się z poleceń służbowych,
 - g) przestrzeganie dyscypliny pracy;
- 3) posiadanie dobrej oceny pracy;
 - 4) zaangażowanie w realizację czynności i zajęć, o których mowa w art. 42 ust. 2 pkt 2 i 3 ustawy Karta Nauczyciela, a w szczególności:
 - a) udział w organizowaniu imprez i uroczystości szkolnych,
 - b) udział w komisjach przedmiotowych i innych,
 - c) opiekowanie się samorządem uczniowskim lub innymi organizacjami uczniowskimi działającymi na terenie szkoły,
 - d) prowadzenie lekcji koleżeńskich, przejawianie innych form aktywności w ramach wewnątrzszkolnego doskonalenia zawodowego nauczycieli,
 - e) aktywny udział w realizowaniu innych zadań statutowych szkoły.

2. Dyrektorzy szkół otrzymują dodatki motywacyjne za znaczące efekty pracy w zakresie:

- 1) prawidłowej organizacji pracy szkoły;
- 2) inicjowania różnorodnych działań rady pedagogicznej, służących podnoszeniu jakości pracy jednostki;
- 3) przestrzegania dyscypliny finansów publicznych;
- 4) współpracy ze środowiskiem;
- 5) pozyskiwanie dodatkowych środków finansowych na działalność placówki.

§ 4. 1. Wysokość dodatku motywacyjnego wynosi 6% dla szkoły licząc go od wynagrodzenia zasadniczego zatrudnionych nauczycieli w danej szkole.

2. Dodatek motywacyjny przyznaje się na czas określony, nie krótszy niż 6 miesięcy i nie dłuższy niż jeden rok szkolny.

3. Wysokość dodatku motywacyjnego dla nauczyciela ustala dyrektor placówki, uwzględniając poziom spełnienia warunków, o których mowa w § 3.

4. Kwota przyznanych dodatków nie może przekroczyć wysokości przyznanych środków na ten cel w planie finansowym szkoły na dany rok budżetowy.

5. Dodatek motywacyjny dla dyrektora przyznaje wójt gminy w ramach środków określonych w § 4 ust. 1 z uwzględnieniem wydatkowanych środków na przyznane dodatki motywacyjne dla

nauczycieli po spełnieniu warunków określonych w § 3 uchwały.

Rozdział 4

Dodatek funkcyjny

§ 5. 1. Nauczycielowi, któremu powierzono stanowisko kierownicze, przysługuje dodatek funkcyjny z tym, że:

- 1) dyrektorowi w wysokości:
 - a) Przedszkola Samorządowego w Bobrowicach i zastępcy dyrektora Zespołu Szkół Samorządowych w Bobrowicach – 250 - 300zł,
 - b) Zespołu Szkół Samorządowych w Dychowie – 600 – 700zł,
 - c) Zespołu Szkół Samorządowych w Bobrowicach – 700 – 900zł.

2. Dodatek funkcyjny przysługuje także nauczycielom, którym powierzono obowiązki kierownicze w zastępstwie.

3. Wysokość dodatku funkcyjnego, o którym mowa w ust. 1, uwzględniając wielkość szkoły, liczbę uczniów i oddziałów, złożoność zadań wynikających z zajmowanego stanowiska, liczbę stanowisk kierowniczych w szkole, warunki pracy szkoły oraz warunki lokalowe, środowiskowe i społeczne, w jakich funkcjonuje szkoła, ustala wójt gminy, a dodatek dla zastępcy dyrektora – dyrektor szkoły.

§ 6. 1. Nauczycielom realizującym dodatkowe zadania oraz zajęcia przysługuje dodatek funkcyjny, z tym że nauczycielowi któremu powierzono:

- 1) wychowawstwo klasy – w wysokości do 3%;
- 2) funkcję opiekuna stażu – w wysokości do 3%

średniego wynagrodzenia nauczyciela stażysty, o którym mowa w art. 30 ust. 3 ustawy Karta Nauczyciela.

2. Wysokość dodatku funkcyjnego, o którym mowa w ust. 1, ustala dyrektor uwzględniając zakres i złożoność zadań oraz warunki ich realizacji.

§ 7. 1. Prawo do dodatku funkcyjnego, o którym mowa w § 5 ust. 1 i 2 oraz w § 6 ust. 1, powstaje od pierwszego dnia miesiąca następującego po miesiącu, w którym nastąpiło powierzenie stanowiska kierowniczego, wychowawstwa lub funkcji, a jeżeli powierzenie to nastąpiło pierwszego dnia miesiąca – od tego dnia.

2. Otrzymanie dodatku, o którym mowa w § 5 ust. 1 i 2, nie wyłącza prawa do otrzymania dodatku, o którym mowa w § 6 ust. 1.

Rozdział 5

Dodatek za warunki pracy

§ 8. Nauczycielom pracującym w trudnych

i uciążliwych dla zdrowia warunkach przysługuje z tego tytułu dodatek za warunki pracy.

§ 9. 1. Wykaz prac wykonywanych przez nauczycieli w trudnych warunkach określa § 8 rozporządzenia Ministra Edukacji Narodowej i Sportu z dnia 31 stycznia 2005r. w sprawie wysokości minimalnych stawek wynagrodzenia zasadniczego nauczycieli, ogólnych warunków przyznawania dodatków do wynagrodzenia zasadniczego oraz wynagradzania za pracę w dniu wolnym od pracy (Dz. U. Nr 22, poz. 181 z późn. zm.).

2. Dodatek za pracę w trudnych warunkach przysługuje:

- a) za prowadzenie indywidualnego nauczania dziecka zakwalifikowanego do kształcenia specjalnego w wysokości 20% stawki godzinowej wynagrodzenia zasadniczego nauczyciela,
- b) za prowadzenie zajęć dydaktycznych w klasach łączonych w wysokości 10% stawki godzinowej wynagrodzenia zasadniczego nauczyciela stażysty z pełnymi kwalifikacjami.

§ 10. Nauczycielom z tytułu pracy w warunkach uciążliwych przysługuje dodatek w wysokości ustalonej dla odpowiedniej kategorii za trudne warunki pracy, zwiększony o 2% ich wynagrodzenia zasadniczego.

§ 11. 1. Dodatek za warunki pracy wypłaca się za czas faktycznego wykonywania zajęć dydaktycznych i wychowawczych z uczniem.

2. Dodatki za warunki pracy przyznaje dla nauczycieli dyrektor, a dla dyrektora wójt gminy.

Rozdział 6

Szczegółowe warunki obliczania i wypłacania wynagrodzenia za godziny ponadwymiarowe i godziny doraźnych zastępstw

§ 12. 1. Wynagrodzenie za jedną godzinę ponadwymiarową i godzinę doraźnego zastępstwa nauczyciela ustala się dzieląc przyznaną nauczycielowi stawkę wynagrodzenia zasadniczego (łącznie z dodatkiem za warunki pracy, jeżeli praca w tej godzinie została zrealizowana w warunkach uprawniających do dodatku) przez miesięczną liczbę godzin tygodniowego obowiązkowego wymiaru godzin, ustalonego dla rodzaju zajęć dydaktycznych, wychowawczych lub opiekuńczych, realizowanych w ramach godzin ponadwymiarowych lub doraźnego zastępstwa nauczyciela.

2. Miesięczną liczbę godzin obowiązkowego lub realizowanego wymiaru godzin nauczyciela, o której mowa w pkt 1, uzyskuje się mnożąc odpowiedni wymiar godzin przez 4,16 z zaokrągleniem do pełnych godzin w ten sposób, że czas zajęć do 0,5 godziny pomija się, a co najmniej 0,5 godziny

liczy się za pełną godzinę.

3. Nauczycielowi, któremu przydzielono zajęcia realizowane według różnych tygodniowych wymiarów godzin zajęć, należy każdą jego godzinę przeliczać proporcjonalnie do rodzaju prowadzonych zajęć i ich wymiaru godzin.

4. Dla ustalenia wynagrodzenia za godziny ponadwymiarowe w tygodniach, w których przypadają dni usprawiedliwionej nieobecności w pracy nauczyciela lub dni ustawowo i dodatkowo wolne od pracy za podstawę ustalenia liczby godzin ponadwymiarowych przyjmuje się obowiązkowy tygodniowy wymiar zajęć, pomniejszony o 1/5 tego wymiaru za każdy dzień usprawiedliwionej nieobecności w pracy lub dzień ustawowo i dodatkowo wolne od pracy.

5. Liczba godzin ponadwymiarowych, za które przysługuje wynagrodzenie w tygodniu, o którym mowa w ust. 4, nie może być większa niż liczba godzin przydzielonych w arkuszu organizacji.

6. Za faktycznie przepracowane uznaje się także godziny zajęć, których nauczyciel nie mógł zrealizować ze względu na wykonywanie innych prac zleconych przez pracodawcę.

7. Wynagrodzenie za godziny ponadwymiarowe i godziny doraźnych zastępstw nalicza się miesięcznie i wypłaca się z dołu.

Rozdział 7

Dodatek mieszkaniowy

§ 13. 1. Nauczycielowi zatrudnionemu w wymiarze nie niższym niż połowa tygodniowego obowiązkowego wymiaru godzin, posiadającemu kwalifikacje wymagane do zajmowanego stanowiska przysługuje nauczycielski dodatek mieszkaniowy.

2. Wysokość nauczycielskiego dodatku mieszkaniowego, w zależności od liczby osób w rodzinie uprawnionego nauczyciela, wynosi miesięcznie:

- 1) przy jednej osobie w rodzinie – 1%;
- 2) przy dwóch i trzech osobach w rodzinie – 2%;
- 3) przy czterech i więcej osobach w rodzinie – 3%

średniego wynagrodzenia nauczyciela stażysty, o którym mowa w art. 30 ust. 3 ustawy Karta Nauczyciela.

3. Do członków rodziny, o której mowa w ust. 2, zalicza się nauczyciela oraz wspólnie z nim zamieszkujących:

- 1) współmałżonka, który nie posiada własnego źródła dochodów, lub który jest nauczycielem;
- 2) rodziców nauczyciela, pozostających na jego wyłącznym utrzymaniu;

3) pozostające na utrzymaniu nauczyciela lub nauczyciela i jego małżonka dzieci do ukończenia 18 roku życia lub do czasu ukończenia przez nie szkoły ponadpodstawowej albo ponadgimnazjalnej, nie dłużej jednak niż do ukończenia 21 roku życia;

4) pozostające na utrzymaniu nauczyciela lub nauczyciela i jego małżonka niepracujące dzieci będące studentami, do czasu ukończenia studiów wyższych, nie dłużej jednak niż do ukończenia 26 roku życia;

5) dzieci niepełnosprawne nie posiadające własnego źródła utrzymania.

4. O zaistniałej zmianie liczby członków rodziny, o których mowa w ust. 3, nauczyciel otrzymujący dodatek jest obowiązany niezwłocznie powiadomić dyrektora szkoły, a dyrektor szkoły otrzymujący dodatek – organ prowadzący szkołę. W przypadku niepowiadomienia dyrektora szkoły lub organu prowadzącego szkołę o zmianie liczby członków rodziny, nienależnie pobrane przez nauczyciela świadczenie podlega zwrotowi.

5. Nauczycielowi i jego współmałżonkowi, będącemu także nauczycielem, stale z nim zamieszkującym, przysługuje tylko jeden dodatek mieszkaniowy, w wysokości określonej w § 13 ust. 2. Małżonkowie wspólnie wskazują pracodawcę, który będzie im wypłacał dodatek.

6. Dodatek przysługuje nauczycielowi niezależnie od tytułu prawnego do zajmowania przez niego lokalu mieszkalnego.

7. Nauczycielowi zatrudnionemu w kilku szkołach przysługuje tylko jeden dodatek, wypłacany przez wskazanego pracodawcę.

§ 14. Dodatek przysługuje w okresie wykonywania pracy, a także w okresach:

- 1) nie wykonywania pracy, za które przysługuje wynagrodzenie;
- 2) pobierania zasiłku z ubezpieczenia społecznego;
- 3) odbywania zasadniczej służby wojskowej, przeszkolenia wojskowego, okresowej służby wojskowej; w przypadku gdy z nauczycielem powołanym do służby wojskowej zawarta była umowa o pracę na czas określony, dodatek wypłaca się nie dłużej niż do końca okresu, na który umowa ta została zawarta;
- 4) korzystania z urlopu wychowawczego przewidzianego w odrębnych przepisach.

§ 15. 1. Dodatek przyznaje się na wniosek nauczyciela (dyrektora szkoły) lub na wspólny wniosek nauczycieli będących współmałżonkami.

2. Dodatek przyznaje dyrektor szkoły, a dyrek-

torowi szkoły – organ prowadzący szkołę.

3. Dodatek przysługuje od pierwszego dnia miesiąca następującego po miesiącu, w którym złożony został wniosek o jego przyznanie.

Rozdział 8

Postanowienia końcowe

§ 16. W sprawach nieuregulowanych powyższym regulaminem stosuje się przepisy ustawy Karta Nauczyciela z dnia 26 stycznia 1982r. oraz rozporządzenie Ministra Edukacji Narodowej i Sportu z dnia 31 stycznia 2005r. w sprawie wysokości minimalnych stawek wynagrodzenia zasadniczego

nauczycieli, ogólnych warunków przyznawania dodatków do wynagrodzenia zasadniczego oraz wynagradzania za pracę w dniu wolnym od pracy (Dz. U. Nr 22, poz. 181 z późn. zm.).

§ 17. Wykonanie uchwały powierza się Wójtowi Gminy Bobrowice.

§ 18. Uchwała wchodzi w życie od dnia 1 stycznia 2009r. i podlega ogłoszeniu w Dzienniku Urzędowym Województwa Lubuskiego.

Przewodniczący Rady
Mariola Szajek

2111

UCHWAŁA NR XVIII/142/08 RADY GMINY BOBROWICE

z dnia 12 listopada 2008r.

w sprawie wyłapywania bezdomnych zwierząt na terenie Gminy Bobrowice oraz dalszego postępowania z nimi

Na podstawie art. 11 ust. 1 i 3 ustawy z dnia 21 sierpnia 1997r. o ochronie zwierząt (tekst jedn. Dz. U. z 2003r. Nr 106, poz. 1002 z późn. zm.), rozporządzenia Ministra Spraw Wewnętrznych i Administracji z dnia 26 sierpnia 1998r. w sprawie zasad i warunków wyłapywania bezdomnych zwierząt (Dz. U. Nr 116, poz. 753) oraz art. 40 ust. 1 ustawy z dnia 8 marca 1990r. o samorządzie gminnym (tekst jedn. Dz. U. z 2001r. Nr 142, poz. 1591 z późn. zm.) po uzgodnieniu z Powiatowym Lekarzem Weterynarii w Krośnie Odrzańskim oraz po zasięgnięciu opinii Towarzystwa Opieki nad Zwierzętami w Polsce Oddział w Zielonej Górze uchwała się, co następuje:

§ 1. Obszarem, na którym przeprowadza się wyłapywanie bezdomnych zwierząt jest teren Gminy Bobrowice.

§ 2. Wyłapywanie bezdomnych zwierząt ma charakter stały na interwencję.

§ 3. 1. Wyłapywaniu podlegać będą zwierzęta bezdomne oraz wałęsające się, tj. przebywające w miejscach publicznych bez opieki i kontroli człowieka.

2. Czynności związane z wyłapywaniem bezdomnych zwierząt będą prowadzone z urzędu lub na wniosek mieszkańców, na podstawie pojedynczych zgłoszeń.

3. Wyłapywane bezdomne zwierzęta będą przewożone bezpośrednio do schroniska dla zwierząt.

§ 4. Wymienione w § 3 ust. 1 zwierzęta, będą wyłapywane po uprzednim stwierdzeniu przez pracowników urzędu gminy, zarządców i administratorów nieruchomości lub mieszkańców, iż zwierzęta pozostają bez opieki, swobodnie przemieszczają się i stwarzają zagrożenie dla bezpieczeństwa i porządku publicznego.

§ 5. 1. Wyłapywania bezdomnych zwierząt może wykonywać podmiot prowadzący działalność gospodarczą w tym zakresie, posiadający zezwolenie na prowadzenie działalności ochronnej przed bezdomnymi zwierzętami, dysponujący odpowiednimi urządzeniami i środkami do wykonywania usług, zapewniający warunki określone w obowiązujących przepisach.

2. Podmiot wyłapujący bezdomne zwierzęta zobowiązany jest do wykonania czynności wyłapywania w sposób sprawny i nie stwarzający zagrożenia dla bezpieczeństwa i porządku publicznego.

§ 6. Transport zwierząt, o których mowa w niniejszej uchwale powinien odbywać się na zasadach i w trybie określonym w rozporządzeniu Rady (WE) Nr 1/2005 z dnia 22 grudnia 2004r. w sprawie ochrony zwierząt podczas transportu i związanych z tym działań oraz dyrektywie 64/432/EWG i 93/119/WE oraz rozporządzeniu (WE) Nr 1255/97 (Dz. Urz. UE L 3 z 5 stycznia 2005r., str.1).

§ 7. W przypadku, gdy zachodzi podejrzenie, że zwierzę jest chore, ranne albo gdy zachowuje się

agresywnie mogą zostać podjęte, pod nadzorem lekarza weterynarii, środki szczególne z zachowaniem zasad określonych w ustawie o ochronie zwierząt.

§ 8. Zapewnienia się, w razie potrzeby, pomoc lekarsko - weterynaryjną bezdomnym zwierzętom chorym lub rannym, poprzez lekarza weterynarii, który decyduje o dalszym leczeniu zwierzęcia, odwiezieniu do schroniska, a w uzasadnionych przypadkach – eutanazji.

§ 9. W przypadku ustalenia właściciela lub opiekuna zwierzęcia, które zostało wyłapane ponosi on koszty związanych z jego:

- 1) wyłapaniem i transportem;

2) utrzymaniem;

3) leczeniem i innymi zabiegami, które okazały się niezbędne.

§ 10. Wykonanie uchwały powierza się Wójtowi Gminy Bobrowice.

§ 11. Traci moc uchwała Nr VIII/65/99 Rady Gminy w Bobrowicach z dnia 28 października 1999r. w sprawie wyłapywania bezdomnych zwierząt.

§ 12. Uchwała wchodzi w życie po upływie 14 dni od dnia jej publikacji w Dzienniku Urzędowym Województwa Lubuskiego.

Przewodnicząca Rady
Mariola Szajek

2112

UCHWAŁA NR XVIII/143/08 RADY GMINY BOBROWICE

z dnia 12 listopada 2008r.

w sprawie regulaminu utrzymania czystości i porządku na terenie Gminy Bobrowice

Na podstawie art. 4 ust. 1 ustawy z dnia 13 września 1996r. o utrzymaniu czystości i porządku w gminach (tekst jedn. Dz. U. z 2005r. Nr 236, poz. 2008 z późn. zm.) oraz art. 40 ust. 1 ustawy z dnia 8 marca 1990r. o samorządzie gminnym (tekst jedn. Dz. U. z 2001r. Nr 142, poz. 1591 z późn. zm.) po uzyskaniu opinii Państwowego Powiatowego Inspektora Sanitarnego w Krośnie Odrzańskim, pismo z dnia 20 października 2008r. znak: NS-HK-520-X-1/2008 uchwała się, co następuje:

Rozdział 1

Postanowienia ogólne

§ 1. Ustala się szczegółowe zasady utrzymania czystości i porządku na terenie Gminy Bobrowice.

§ 2. Ilekroć w regulaminie jest mowa o:

- 1) planie - należy rozumieć plan gospodarki odpadami dla Gminy Bobrowice na lata 2004 - 2011 uchwalony uchwałą Nr XV/98/04 z dnia 9 grudnia 2004r. w sprawie uchwalenia planu gospodarki odpadami dla Gminy Bobrowice na lata 2004 – 2011;
- 2) ustawie, bez dodatkowego oznaczenia - należy przez to rozumieć ustawę z dnia 13 września 1996r. o utrzymaniu czystości i porządku w gminach (tekst jedn. Dz. U. z 2005r. Nr 236, poz. 2008 z późn. zm.);

3) terenach użytku publicznego – należy przez to rozumieć ulice, place, parki, skwery, tereny osiedli i zabudowy mieszkalnej ogólnodostępne dla ludności.

§ 3. Uchwała obowiązuje w szczególności:

- 1) właścicieli nieruchomości;
- 2) kierowników budowy;
- 3) jednostki użytkujące tereny służące komunikacji publicznej;
- 4) wszystkich korzystających z nieruchomości będących własnością gminy;
- 5) zarządców ogrodów działkowych;
- 6) osoby utrzymujące zwierzęta domowe i gospodarskie.

Rozdział 2

Wymagania w zakresie utrzymania czystości i porządku na terenie nieruchomości

§ 4. 1. Właściciele nieruchomości są zobowiązani do utrzymania czystości i porządku oraz należącego stanu sanitarno – higienicznego nieruchomości.

2. Właściciele nieruchomości oraz podmioty wymienione w § 3 niniejszego regulaminu mają obowiązek:

- 1) niezwłocznego oczyszczania ze śniegu i lodu oraz usuwania błota i zanieczyszczeń chodnika, położonego bezpośrednio przy granicy nieruchomości;
- 2) usuwania z dachów sopli lodowych i nawisów śnieżnych znajdujących się nad chodnikami.

§ 5. 1. Obowiązek oczyszczania ze śniegu i lodu winien być realizowany przez odgarnięcie w miejsce niepowodujące zakłóceń w ruchu pieszym lub drogowym.

2. Piasek służący do likwidacji śliskości chodnika należy usunąć niezwłocznie po ustaniu przyczyny jego zastosowania.

3. Zabrania się zgarniania błota lub innych zanieczyszczeń z chodnika na jezdnię.

§ 6. Właściciele nieruchomości, na których znajdują się tereny lub obiekty służące do użytku publicznego, mają obowiązek ustawienia na tych terenach lub obiektach, pojemników do śmieci i systematycznego ich opróżniania, w sposób nie dopuszczający do przepełnienia.

§ 7. 1. Regularne mycie i naprawa pojazdów samochodowych powinno się odbywać w miejscach do tego przeznaczonych, w szczególności w myjniach i warsztatach naprawczych.

2. Zabrania się mycia pojazdów samochodowych na terenach publicznych, a w szczególności na ulicach, chodnikach, w parkach, lasach, nad rzekami i ciekami wodnymi.

3. Właściciele nieruchomości mogą myć swoje pojazdy czystą wodą na swoim terenie, pod warunkiem, że ścieki nie będą odprowadzane poza ten teren, w szczególności do kanalizacji deszczowej i sanitarnej.

4. Naprawa pojazdów samochodowych, związana z ich bieżącą eksploatacją, jest dozwolona pod warunkiem, że nie spowoduje to zanieczyszczenia wód lub gleby oraz uciążliwości dla sąsiadów. Powstałe odpady powinny być gromadzone i usuwane zgodnie z obowiązującymi przepisami.

§ 8. W celu utrzymania czystości na terenie nieruchomości zabrania się:

- 1) spalania w piecach, na powierzchni ziemi jak i w pojemnikach odpadów z tworzyw sztucznych i gumy, odzieży, obuwia, itp.;
- 2) wypalania traw i trzcinowisk.

§ 9. 1. Odpady komunalne powstające na terenie nieruchomości muszą być gromadzone w urządzeniach odpowiadających wymaganiom określonym w niniejszej uchwale, natomiast nieczystości ciekłe, nie odprowadzane do sieci kanalizacyjnej bądź przydomowej oczyszczalni ścieków bądź

w szczelnych zbiornikach odpowiadających wymaganiom wynikającym z przepisów odrębnych.

2. Powstające w obrębie nieruchomości odpady inne niż komunalne, muszą być gromadzone w sposób selektywny, wyodrębniony od odpadów komunalnych. Zasady gospodarowania takimi odpadami określają przepisy ustawy z dnia 27 kwietnia 2001r. o odpadach (tekst jedn. Dz. U. z 2007r. Nr 39, poz. 251 z późn. zm.).

§ 10. 1. Pojemniki na odpady komunalne należy ustawiać w miejscach łatwo dostępnych zarówno dla ich użytkowników jak i dla pracowników przedsiębiorstwa wywozowego, w sposób nie powodujący nadmiernej uciążliwości i utrudnień dla mieszkańców nieruchomości lub osób trzecich.

2. Pojemniki powinny być ustawiane w obrębie nieruchomości w miejscu nieuciążliwym dla sąsiadujących nieruchomości.

§ 11. 1. Stałe odpady komunalne muszą być usuwane z terenu nieruchomości w terminach uzgodnionych z przedsiębiorstwem wywozowym, z częstotliwością nie mniejszą niż co 4 tygodnie.

2. Nieczystości ciekłe muszą być usuwane z nieruchomości z częstotliwością i w sposób gwarantujący, że nie nastąpi wypływ ze zbiornika, zwłaszcza wynikający z jego przepełnienia, a także zanieczyszczenie powierzchni ziemi i wód podziemnych.

3. Podczas odbierania odpadów z terenu nieruchomości uprawniony podmiot zostawia „dowód wywozu nieczystości”. Należy go zachować przez okres co najmniej jednego roku i przedstawić w przypadku kontroli.

4. Odprowadzanie wód opadowych z terenu posesji powinno odbywać się w sposób zgodny z zasadami wynikającymi z ustawy prawo wodne, nienaruszające przy tym stosunków wodnych i własności osób trzecich.

5. W razie indywidualnego opróżniania zbiorników bezodpływowych do gromadzenia ścieków komunalnych właściciel nieruchomości jest zobowiązany przedstawić zaświadczenie o miejscu wywozu nieczystości.

§ 12. Wykonywanie przez właścicieli obowiązków wynikających z zapisów niniejszego regulaminu podlega kontroli. W przypadku, gdy właściciel nieruchomości nie wykonuje tych obowiązków Wójt Gminy Bobrowice wyda decyzję administracyjną nakazującą ich wykonanie.

Rozdział 3

Rodzaje urządzeń przeznaczonych do zbierania odpadów

§ 13. Właściciel nieruchomości zapewnia wyposażenie jej w urządzenia służące do gromadzenia odpadów komunalnych poprzez zakup takich

urządzeń, wydzierżawienie od przedsiębiorstwa wywozowego lub w inny sposób, ustalony w drodze umowy z przedsiębiorstwem wywozowym lub innym podmiotem.

§ 14. 1. Odpady komunalne mogą być gromadzone jedynie w zamkniętych i szczelnych pojemnikach lub kontenerach, wyłącznie do tego celu przeznaczonych.

2. Pojemniki służące do gromadzenia odpadów komunalnych mogą mieć pojemność co najmniej 80 litrów dla jednoosobowych gospodarstw domowych oraz 110 litrów dla pozostałych.

3. W sytuacjach wyjątkowego, krótkotrwałego zwiększenia odpadów komunalnych dozwolone jest gromadzenie ich w szczelnych workach z tworzywa sztucznego.

4. Kosze na odpady, ustawiane na drogach publicznych, przystankach komunikacyjnych oraz innych terenach użytku publicznego, powinny odpowiadać następującym wymaganiom:

- 1) usytuowane w miejscu nieutrudniającym swobodnemu poruszaniu się, z maksymalną pojemnością do 50 litrów.

§ 15. Minimalna pojemność pojemników na odpady wynika z przyjętych poniżej założeń:

- 1) dla budynków mieszkalnych 15l na mieszkańca, jednak co najmniej jeden pojemnik 80l na każdą nieruchomość z zastrzeżeniem § 14 ust. 2;
- 2) dla szkół, przedszkoli 3l na każdego ucznia (wychowanka) i pracownika;
- 3) dla lokali handlowych 50l na każde 10m² powierzchni całkowitej, jednak co najmniej jeden pojemnik 110l na lokal;
- 4) dla lokali gastronomicznych 20l na jedno miejsce konsumpcyjne;
- 5) dla zakładów produkcyjnych, rzemieślniczych, usługowych, biurowych pojemnik 110l na każdym 10 pracowników;
- 6) dla hoteli, pensjonatów, domków letniskowych 20l na każde łóżko;
- 7) dla ogródków działkowych 20l na każdą działkę w okresie od 1 marca do 31 października każdego roku i 5l poza tym okresem. Wójt Gminy Bobrowice, na wniosek zarządcy ogródków działkowych, może ustalić inne założenia.

§ 16. 1. Zabrania się gromadzenia w pojemnikach na odpady komunalne, gruzu budowlanego, szlamów, gorącego popiołu, lodu, śniegu, substancji toksycznych, żrących i wybuchowych, odpadów niebezpiecznych.

2. Zabrania się spalania w pojemnikach jakichkolwiek odpadów komunalnych (także suchych odpadów roślinnych).

3. Obowiązki określone w ust. 1 - 2 stosuje się odpowiednio do koszy na odpady, ustawianych na drogach publicznych, przystankach autobusowych oraz innych terenach użytku publicznego.

§ 17. 1. Odpady komunalne nie mieszczące się w typowych urządzeniach tzw. wielkogabarytowe do zbierania odpadów powinny być gromadzone w wydzielonym miejscu na terenie nieruchomości lub w specjalnie do tego dostosowanych kontenerach, w sposób nieutrudniający korzystanie z nieruchomości przez osoby do tego uprawnione i usuwane jak najszybciej, w terminach uzgodnionych z przedsiębiorstwem wywozowym lub przedsiębiorcą prowadzącym zakład ich utylizacji, jednak nie później niż w terminie czterech tygodni.

2. Odpady zawierające azbest wymagają specjalnego postępowania określonego w przepisach odrębnych.

§ 18. 1. Właściciele nieruchomości obowiązani są do prowadzenia selektywnej zbiórki odpadów opakowaniowych, w szczególności szkła białego i kolorowego, opakowań plastikowych, tektury i makułaty.

2. Dopuszcza się unieszkodliwianie odpadów ulegających biodegradacji poprzez ich kompostowanie w sposób niestwarzający uciążliwości dla terenów sąsiednich, zachowując odległość od nich co najmniej 3 metrów.

3. Gmina będzie podejmować działania w celu organizacji systemu zbiórki odpadów opakowaniowych, surowców wtórnych, niebezpiecznych oraz wielkogabarytowych.

Rozdział 4

Maksymalny poziom odpadów komunalnych ulegających biodegradacji, dopuszczonych do składowania na składowiskach odpadów

§19. Ustala się, na podstawie planu, następujące minimalne wymagania dotyczące dopuszczalnego do składowania poziomu odpadów komunalnych ulegających biodegradacji, odniesione do ilości bazowej odpadów ulegających biodegradacji (wytworzonych w 1995r.) ustalonej jako 100% dla roku:

- a) 2007 – 90%,
- b) 2008 – 79%,
- c) 2009 – 74%,
- d) 2010 – 68%,
- e) 2011 – 63%.

Rozdział 5

Inne wymagania wynikające z gminnego planu gospodarki odpadami

§ 20. 1. Zebrane selektywnie odpady powinny być przez podmiot uprawniony przetransportowane do specjalistycznych zakładów, gdzie będą poddane procesom odzysku lub unieszkodliwienia.

2. Odpady ulegające biodegradacji powstające w zabudowie jednorodzinnej, zagrodowej, powinny być zagospodarowane we własnym zakresie np. poprzez kompostowanie, skarmianie zwierząt gospodarskich.

3. Odpady zebrane na terenie gminy, które nie są przeznaczone do odzysku powinny być poddawane unieszkodliwianiu w najbliższym położonym zakładzie, zapewniającym pełne i zgodne z wymogami ochrony środowiska ich unieszkodliwienie.

4. Składowanie powinny być tylko te odpady, których nie można wykorzystać lub w inny sposób unieszkodliwić. Należy dążyć do tego, aby nie składować odpadów, które uprzednio nie zostały przetworzone metodami fizycznymi, chemicznymi lub biologicznymi.

5. W celu zmniejszenia negatywnego oddziaływania na środowisko należy przestrzegać zasad magazynowania i transportu odpadów, a w szczególności odpadów niebezpiecznych, jak również dążyć do całkowitej likwidacji tzw. "dzikich" wysypisk śmieci.

Rozdział 6

Obowiązki właścicieli zwierząt domowych

§ 21. 1. Osoby będące właścicielami lub opiekunami psów i innych zwierząt domowych są zobowiązane do:

- 1) utrzymywania zwierząt w taki sposób, aby nie zagrażały życiu i zdrowiu osób postronnych;
- 2) zabezpieczenia nieruchomości, po której pies porusza się swobodnie, w sposób uniemożliwiający wydostania się poza jej granice;
- 3) umieszczenie w widocznym miejscu tabliczki z napisem „Uwaga (Zły) Pies”, bądź tabliczki z rysunkiem psa lub o innej, zbliżonej treści ostrzegawczej;
- 4) usunięcia spowodowanych przez nie zanieczyszczeń na klatkach schodowych, a także na terenach użytku publicznego, takich jak ulice, chodniki, parki, skwery, zieleńce itp.;
- 5) wyprowadzania psa na uwięzi na terenie użytku publicznego;
- 6) poddawania zwierząt okresowym szczepieniom.

2. Zabrania się:

- 1) wyprowadzania zwierząt do obiektów użytku publicznego, placówek handlowych lub gastronomicznych, jeżeli zakaz taki wynika z wyraźnego oznakowania dokonanego przez właściciela nieruchomości (placówki czy obiektu);
- 2) wprowadzania psów do piaskownic i innych urządzeń służących do zabawy dla dzieci.

Rozdział 7

Zasady utrzymywania zwierząt gospodarskich

§ 22. 1. Zwierzęta gospodarskie mogą być utrzymywane pod warunkiem przestrzegania zasad określonych w niniejszym regulaminie.

2. Prowadzący hodowlę zwierząt gospodarskich jest obowiązany do prowadzenia jej zgodnie z obowiązującymi przepisami sanitarno – epidemiologicznymi oraz warunkami hodowli i przetrzymywania określonych w ustawie o ochronie zwierząt.

3. Padłe zwierzęta gospodarskie należy przekazywać odpowiednim przedsiębiorcom zajmującym się utylizacją zwłok zwierzęcych.

Rozdział 8

Zasady utrzymania zwierząt gospodarskich na terenach wyłączonych z produkcji rolniczej

§ 23. Na terenach wyłączonych z produkcji rolniczej dopuszcza się utrzymywanie zwierząt gospodarskich, za wyjątkiem nieruchomości:

- 1) o zabudowie wielorodzinnej (budynek zawierający powyżej czterech mieszkań lub zespół takich budynków) z wyjątkiem nieruchomości, gdzie znajdują się obiekty gospodarskie przeznaczone do tego celu niekolidujące z przepisami prawa budowlanego;
- 2) nieruchomościach, na których usytuowane są budynki użyteczności publicznej.

Rozdział 9

Zasady wyznaczania obszarów podlegających obowiązkowej deratyzacji i terminów jej przeprowadzania

§ 24. 1. W celu zapobiegania powstawaniu chorób zakaźnych przenoszonych na ludzi i zwierzęta przez szczury i myszy, w przypadku ich występowania na posesjach, zobowiązuje się właścicieli do przeprowadzania deratyzacji na terenie posesji.

2. Do zwalczania szczurów i myszy należy używać preparatów (trutek) ogólnodostępnych, zatwierdzonych przez Ministerstwo Zdrowia, o wysokiej skuteczności i relatywnie małej toksyczności dla środowiska naturalnego.

§ 25. Właściciele nieruchomości:

- a) na których zlokalizowane są budynki wie-

lorodzinne lub obiekty użyteczności publicznej,

- b) na których prowadzona jest działalność gospodarcza lub działalność rolnicza zobowiązani są do przeprowadzenia obowiązkowej deratyzacji.

§ 26. Deratyzację, o której mowa w § 25 przeprowadzana jest raz w roku w okresie wiosennym w terminie do 30 kwietnia na własny koszt i we własnym zakresie.

Rozdział 10

Postanowienia końcowe

§ 27. 1. Wójt Gminy Bobrowice wyznaczy osoby fizyczne lub inne podmioty upoważnione do kontroli sanitarnej stanu zbiorników na nieczystości płynne oraz podjęcie działania zmierzające do likwidacji nieszczelnych szamb i nielegalnego odprowadzania ścieków do ziemi, wód otwartych i kanalizacji deszczowej.

2. Właściciele nieruchomości, na żądanie upoważnionej przez Wójta Gminy Bobrowice osoby, zobowiązani są do okazania dowodów dokonywania wywozów odpadów komunalnych z nieruchomości przez uprawnionego przedsiębiorcę.

§ 28. Naruszenie postanowień uchwały podlega karze przewidzianej w ustawie.

§ 29. Wykonanie uchwały powierza się Wójtowi Gminy Bobrowice.

§ 30. Traci moc uchwała Nr XXVI/185/98 Rady Gminy w Bobrowicach z dnia 16 czerwca 1998r. w sprawie ustalenia szczegółowych zasad utrzymania czystości i porządku na terenie Gminy Bobrowice.

§ 31. Uchwała wchodzi w życie po upływie 14 dni od daty ogłoszenia w Dzienniku Urzędowym Województwa Lubuskiego.

Przewodnicząca Rady
Mariola Szajek

2113

UCHWAŁA NR XVIII/144/08 RADY GMINY BOBROWICE

z dnia 12 listopada 2008r.

w sprawie zmiany regulaminu dostarczania wody i odprowadzania ścieków na obszarze Gminy Bobrowice

Na podstawie art. 19 ustawy z dnia 7 czerwca 2001r. o zbiorowym zaopatrzeniu w wodę i zbiorowym odprowadzaniu ścieków (tekst jedn. Dz. U. z 2006r. Nr 123, poz. 858 z późn. zm.) oraz art. 40 ust. 1 ustawy z dnia 8 marca 1990r. o samorządzie gminnym (tekst jedn. Dz. U. z 2001r. Nr 142, poz. 1591 z późn. zm.) uchwała się, co następuje:

§ 1. W uchwale Nr XVII/138/08 Rady Gminy Bobrowice z dnia 17 września 2008r. w sprawie uchwalenia regulaminu dostarczania wody i odprowadzania ścieków na obszarze Gminy Bobrowice wprowadza się następujące zmiany:

- 1) § 3 otrzymuje nowe brzmienie:

„§ 3. 1. Gmina zapewnia następujący minimalny poziom usług w zakresie zbiorowego zaopatrzenia w wodę przeznaczoną do spożycia przez ludzi:

- 1) dostawę wody przez sieć wodociągową o minimalnym ciśnieniu w przyłączy wodociągowym przy wodomierzu głównym wynoszącym 0,2MPa (plus nadwyżka wynikająca z najdalej i najwyżej położonego hydrantu

przeciwpożarowego w budynkach o niewielkiej wysokości, jeśli wymagana jest w nich instalacja przeciwpożarowa);

2) dostawę wody o jakości przeznaczonej do spożycia przez ludzi (spełniającej warunki określone w rozporządzeniu ministra zdrowia, uściślone przez właściwy organ Inspekcji Sanitarnej);

3) okresową legalizację wodomierzy głównych na własny koszt, a wodomierzy (wewnętrznych, własnych, dodatkowych) na koszt odbiorcy;

4) niezwłoczne i prowadzone w sposób ciągły likwidowanie awarii sieci wodociągowej;

5) w przypadku przerw w dostawie wody uruchamianie zastępczych punktów poboru wody.

2. Gmina zapewnia następujący minimalny poziom usług w zakresie zbiorowego odprowadzania ścieków:

- 1) odbiór ścieków poprzez sieć kanalizacyjną

w sposób ciągły;

2) w przypadku awarii sieci kanalizacyjnej odbiór ścieków przez wozy asenizacyjne lub przez przepompownie;

3) na zlecenie odbiorcy niezwłocznie udroźnienie przyłącza kanalizacyjnego w przypadku jego zapchania, z jednoczesnym sprawdzeniem stanu technicznego przyłącza”.

§ 2. Wykonanie uchwały powierza się Wójtowi Gminy Bobrowice.

§ 3. Uchwała wchodzi w życie po upływie 14 dni od ogłoszenia w Dzienniku Urzędowym Województwa Lubuskiego.

Przewodnicząca Rady
Mariola Szajek

2114

UCHWAŁA NR XVIII/145/08 RADY GMINY BOBROWICE

z dnia 12 listopada 2008r.

w sprawie zmiany uchwały w sprawie nadania statutu sołectwa Dachów

Na podstawie art. 35, art. 40 ust. 1 i ust. 2 pkt 1 ustawy z dnia 8 marca 1990r. o samorządzie gminnym (tekst jedn. Dz. U. z 2001r. Nr 142 poz.1591 z późn. zm.) uchwała się co następuje:

§ 1. W uchwale Nr XVII/137/08 Rady Gminy Bobrowice z dnia 17 września 2008r. w sprawie nadania statutu sołectwa Dachów wprowadza się następujące zmiany:

1) uchyla się § 35 ust. 4.

§ 2. Wykonanie uchwały powierza się Wójtowi Gminy Bobrowice.

§ 3. Uchwała wchodzi w życie po upływie 14 dni od ogłoszenia w Dzienniku Urzędowym Województwa Lubuskiego.

Przewodnicząca Rady
Mariola Szajek

2115

UCHWAŁA NR XXIII/196/08 RADY MIEJSKIEJ W SZLICHTYNGOWEJ

z dnia 21 listopada 2008r.

w sprawie wprowadzenia zmian do uchwały Nr XXVIII/184/2005 Rady Miejskiej w Szlichtyngowej z dnia 18 listopada 2005r. w sprawie ustalenia trybu udzielania i rozliczania dotacji niepublicznym przedszkolom

Na podstawie art. 42 ustawy z dnia 8 marca 1990r. o samorządzie gminnym (t.j. Dz. U. z 2001r. Nr 142, poz. 1591 ze zmianami) oraz art. 90 ust. 4 ustawy z dnia 7 września 1991r. o systemie oświaty (t.j. Dz. U. z 2004r. Nr 256, poz. 2572 ze zmianami) Rada Miejska w Szlichtyngowej uchwała, co następuje:

§ 1. W uchwale Nr XXVIII/184/05 Rady Miejskiej w Szlichtyngowej z dnia 18 listopada 2005r. w sprawie ustalenia trybu udzielania i rozliczania dotacji niepublicznym przedszkolom wprowadza się następujące zmiany:

1) w § 2 ust. 2 po pkt 5 dodaje się pkt 6 o brzmieniu:

„listę dzieci uczęszczających do przedszkola zawierającą dane:

- nazwisko i imie wychowanka,
- adres zamieszkania wychowanka,
- PESEL wychowanka,
- datę urodzenia wychowanka,

- ilość godzin w przedszkolu.”;

2) § 7 otrzymuje nowe brzmienie:

„Dotowany zobowiązany jest do składania sprawozdania SIO w terminach i na zasadach określonych odrębnymi przepisami.”

§ 2. Wykonanie uchwały powierza się Burmistrzowi Miasta i Gminy w Szlichtyngowej.

§ 3. Uchwała wchodzi w życie po upływie 14 dni od dnia ogłoszenia w Dzienniku Urzędowym Województwa Lubuskiego.

Przewodniczący Rady
Adam Falda

2116

UCHWAŁA NR XXIV/170/08 RADY MIEJSKIEJ W MIĘDZYRZECZU

z dnia 27 listopada 2008r.

w sprawie zmiany nazwy ulicy w Międzyrzeczu

Na podstawie art. 18 ust. 2 pkt 13 ustawy z dnia 8 marca 1990r. o samorządzie gminnym (Dz. U. z 2001r. Nr 142, poz. 1591 z późniejszymi zmianami) uchwała się, co następuje:

§ 1. Zmienia się dotychczasową nazwę ulicy Spacerowej w Międzyrzeczu określoną w uchwale Nr XII/83/91 Rady Miejskiej w Międzyrzeczu z dnia 27 czerwca 1991r. – na ulicę Mieczysława Mikuły.

§ 2. Wykonanie uchwały powierza się Burmistrzowi Międzyrzecza.

§ 3. Uchwała wchodzi w życie po upływie 14 dni od dnia ogłoszenia w Dzienniku Urzędowym Województwa Lubuskiego.

Przewodniczący Rady
Stanisław Ziemecki

2117

UCHWAŁA NR XXIV/171/08 RADY MIEJSKIEJ W MIĘDZYRZECZU

z dnia 27 listopada 2008r.

w sprawie zasad udzielania stypendiów dla uzdolnionych uczniów

Na podstawie art. 18 ust. 2 pkt 14a ustawy z dnia 8 marca 1990r. o samorządzie gminnym (Dz. U. z 2001r. Nr 142, poz. 1591 z późn. zm.) Rada Miejska w Międzyrzeczu uchwała, co następuje:

§ 1. W celu wspierania uzdolnionych uczniów klas IV - VI szkół podstawowych oraz gimnazjów, zamieszkałych na terenie Gminy Międzyrzecze ustala się zasady udzielania Stypendium Burmistrza Międzyrzecza.

§ 2. O przyznanie świadczenia finansowego pn. „Stypendium Burmistrza Międzyrzecza” zwanego dalej stypendium, ubiegać się mogą uczniowie, którzy spełniają łącznie następujące warunki:

1) zamieszkują na terenie Gminy Międzyrzecze;

2) nie powtarzali roku nauki;

3) wzorowo wypełniają obowiązki ucznia określone w statucie szkoły.

§ 3. Stypendium może otrzymać uczeń, który spełnia łącznie warunki, o których mowa w § 2 oraz jeden z niżej wymienionych:

1) uzyskał średnią ocen minimum 4,75 na świadectwie końcowym oraz posiada osiągnięcia w dziedzinach szkolnych lub pozaszkolnych na szczeblu co najmniej wojewódzkim;

2) został laureatem lub finalistą krajowych konkursów, olimpiad, festiwali, wernisaży, wystaw w dziedzinach szkolnych lub pozaszkolnych.

§ 4. 1. Stypendia przyznawane są w ramach

środków finansowych przeznaczonych na ten cel w budżecie Gminy Międzyrzecz.

2. Jeżeli przyjęta w budżecie gminy kwota środków na stypendia nie wystarcza na udzielenie stypendium dla wszystkich uczniów spełniających kryteria do jego przyznania, stypendium przyznaje się tym uczniom, których osiągnięcia i wyniki są najwyższe.

§ 5. 1. Stypendium przyznawane jest na okres nie dłuższy niż od 1 września do 30 czerwca w danym roku szkolnym.

2. Wysokość stypendium dla ucznia wynosi miesięcznie nie mniej niż dwukrotność najniższego zasiłku rodzinnego na jedną osobę i nie więcej niż czterokrotność tego zasiłku obowiązującą w dacie złożenia wniosku o stypendium.

3. Przyznane kwoty stypendiów wypłacane będą uczniom odpowiednio co miesiąc w terminie do dwudziestego dnia każdego miesiąca, w kasie urzędu miejskiego lub na wskazane przez ucznia konto.

§ 6. 1. Wnioski o przyznanie stypendiów składają rodzice uczniów, ich prawni opiekunowie lub dyrektorzy szkół podstawowych i gimnazjów do Burmistrza Międzyrzecza w terminie od 1 do 30 czerwca każdego roku kalendarzowego, poprzedzającego rok szkolny, na który wnioskowane jest stypendium.

2. Wnioski, o których mowa w pkt 1 powinny zawierać:

- 1) dane dotyczące ucznia, takie jak imię, nazwi-

sko, wiek, adres zamieszkania;

- 2) określenie szkoły i klasy, do której uczęszcza uczeń;
- 3) prezentację ocen, ich średnią uzyskaną na świadectwie szkolnym z ostatniego roku szkolnego oraz prezentację jego osiągnięć w dziedzinach szkolnych lub pozaszkolnych, uczestnictwie i wynikach uczestnictwa w konkursach, olimpiadach, festiwalach, wernisażach, wystawach itp. zdarzeniach;
- 4) załączone dokumenty potwierdzające spełnienie kryteriów, o których mowa w § 2 i § 3, w tym oświadczenie o niepowtarzaniu roku szkolnego, oświadczenie dyrektorów szkół o wypełnianiu przez ucznia wzorowo obowiązków określonych w statucie szkoły.

3. W przypadku złożenia wniosku o stypendium przez rodzica lub prawnego opiekuna do wniosku należy dołączyć oprócz dokumentów opisanych w ust. 2 opinię dyrektora szkoły, do której uczeń uczęszcza.

§ 7. Wnioski rozpatruje i stypendia przyznaje Burmistrz Międzyrzecza.

§ 8. Wykonanie uchwały powierza się Burmistrzowi Międzyrzecza.

§ 9. Uchwała wchodzi w życie po upływie 14 dni od jej ogłoszenia w Dzienniku Urzędowym Województwa Lubuskiego.

Przewodniczący Rady
Stanisław Ziemecki

=====

2118

**UCHWAŁA NR XIX/147/08
RADY MIEJSKIEJ W OŚNIE LUBUSKIM**

z dnia 28 listopada 2008r.

w sprawie górnych stawek opłat ponoszonych przez właścicieli nieruchomości za usługi opróżniania zbiorników bezodpływowych i transportu nieczystości ciekłych

Na podstawie art. 18 ust. 2 pkt 15 ustawy z dnia 8 marca 1990r. o samorządzie gminnym (Dz. U. z 2001r. Nr 142, poz. 1591 z późn. zm.) oraz art. 6 ust. 2 ustawy z dnia 13 września 1996r. o utrzymaniu czystości i porządku w gminach (Dz. U. z 2005r. Nr 236, poz. 2008 z późn. zm.) Rada Miejska w Ośnie Lubuskim uchwała, co następuje:

§ 1. 1. Określa się górne stawki opłat za usługi opróżniania zbiorników bezodpływowych oraz transport nieczystości ciekłych do oczyszczalni – od

właścicieli nieruchomości położonych na terenie Gminy Ośno Lubuskie;

- na obszarze Miasta i Gminy Ośno Lubuskie – 4,29 PLN/m³.

2. Do stawek wymienionych w ust. 1 dolicza się podatek od towarów i usług w wysokości określonej odrębnymi przepisami.

§ 2. Traci moc uchwała Nr X/80/07 Rady Miejskiej w Ośnie Lubuskim z dnia 5 grudnia 2007r. w sprawie górnych stawek opłat ponoszonych

przez właścicieli nieruchomości za usługi opróżniania zbiorników bezodpływowych i transportu nieczystości ciekłych.

§ 3. Uchwała wchodzi w życie po upływie 14 dni od dnia ogłoszenia w Dzienniku Urzędowym Województwa Lubuskiego.

Przewodnicząca Rady
Teresa Cieślak

2119

UCHWAŁA NR XIX/148/08 RADY MIEJSKIEJ W OŚNIE LUBUSKIM

z dnia 28 listopada 2008r.

w sprawie opłat za świadczenia prowadzonego przez Gminę Samorządowego Przedszkola Publicznego w Ośnie Lubuskim

Na podstawie art. 14 ust. 5 ustawy z dnia 7 września 1991r. o systemie oświaty (Dz. U. z 2004r. Nr 256, poz. 2572 z późn. zm.) uchwała się, co następuje:

§ 1. 1. Ustala się miesięczną opłatę ponoszona przez rodziców za świadczone przez Samorządowe Przedszkole Publiczne w Ośnie Lubuskim usługi w wysokości 65,00zł.

2. Opłata dotyczy oddziałów przedszkolnych z całodziennym wyżywieniem.

3. Miesięczna opłata nie podlega odliczeniu w przypadku nieobecności dziecka w przedszkolu.

§ 2. W przypadku uczęszczania do przedszkola, w tym samym okresie czasu, więcej niż jednego dziecka z rodziny, ustala się ulgi w miesięcznej opłacie w następujących wysokościach:

1) na drugie dziecko – 50%;

2) na trzecie i kolejne dziecko – 100%.

§ 3. Opłata wnoszona jest z góry do 15-tego każdego miesiąca w kasie Samorządowego Przedszkola Publicznego w Ośnie Lubuskim.

§ 4. Traci moc uchwała Nr IX/78/07 Rady Miejskiej w Ośnie Lubuskim z dnia 29 listopada 2007r. w sprawie opłat za świadczenia prowadzonego przez Gminę Samorządowego Przedszkola Publicznego w Ośnie Lubuskim.

§ 5. Wykonanie uchwały powierza się Burmistrzowi Ośna Lubuskiego.

§ 6. Uchwała wchodzi w życie po upływie 14 dni od dnia jej ogłoszenia w Dzienniku Urzędowym Województwa Lubuskiego.

Przewodnicząca Rady
Teresa Cieślak

2120

UCHWAŁA NR XIX/149/08 RADY MIEJSKIEJ W OŚNIE LUBUSKIM

z dnia 28 listopada 2008r.

w sprawie zmiany uchwały Nr XVI/116/05 Rady Miejskiej w Ośnie Lubuskim z dnia 18 marca 2005r. z późniejszymi zmianami w sprawie regulaminu udzielania pomocy materialnej dla uczniów

Na podstawie art. 18 ust. 2 pkt 15 ustawy z dnia 8 marca 1990r. o samorządzie gminnym (tekst jednolity Dz. U. z 2001r. Nr 142, poz. 1591 z późn. zm.) oraz art. 90f ustawy z dnia 7 września 1991r. o systemie oświaty (tekst jednolity Dz. U. z 2004r. Nr 256,

poz. 2572 z późn. zm.) Rada Miejska w Ośnie Lubuskim uchwała, co następuje:

§ 1. W uchwale Nr XVI/116/05 Rady Miejskiej z dnia 18 marca 2005r. w sprawie regulaminu udzielania pomocy materialnej dla uczniów (Dziennik

Urządowy Województwa Lubuskiego z 2005r. Nr 252, poz. 556) wprowadza się następujące zmiany:

1) § 4 ust. 3 otrzymuje brzmienie:

„W okresie od 1 września do 31 grudnia 2008r. wysokość miesięczna wynosi:

1) 108zł przy dochodzie miesięcznym na osobę w rodzinie nieprzekraczającym 150zł;

2) 98zł przy dochodzie miesięcznym na osobę w rodzinie powyżej 150zł;

3) 112zł dla pełnych sierot;

4) dla uczniów z orzeczoną niepełnosprawnością należne odpowiednio stypendium podwyższa się o 20% nieprzekraczając kwoty 128zł”;

2) § 7 ust. 1 zwrot „w sekretariacie na dziennik korespondencji wpływającej” skreśla się;

3) § 7 ust. 7 otrzymuje brzmienie:

„Gminne stypendium szkolne przewidziane w § 6 pkt 5 jest wypłacane w formie gotówkowej, w kasie Zespołu Ekonomiczno – Administracyjnym Szkół Miasta i Gminy w Ośnie Lubuskim w godzinach 10⁰⁰ - 15⁰⁰ lub formie bezgotówkowej, na rachunek oszczędnościowo – rozliczeniowy z pisemną zgodą wnioskodawcy.”;

4) w załączniku do uchwały w pkt II skreśla się ppkt 4.

§ 2. Wykonanie uchwały powierza się Burmistrzowi Ośna Lubuskiego.

§ 3. Uchwała wchodzi w życie po upływie 14 dni od dnia jej ogłoszenia w Dzienniku Urzędowym Województwa Lubuskiego.

Przewodnicząca Rady
Teresa Cieślak

=====

2121

UCHWAŁA NR XIX/151/08 RADY MIEJSKIEJ W OŚNIE LUBUSKIM

z dnia 28 listopada 2008r.

w sprawie nadania nazw ulic w mieście Ośno Lubuskie

Na podstawie art. 18 ust. 2 pkt 13 ustawy z dnia 8 marca 1990r. o samorządzie gminnym (Dz. U. z 2001r. Nr 142, poz. 1591 z późn. zm.) uchwała się, co następuje:

§ 1. 1. Dla ulicy położonej w Ośnie Lubuskim, oznaczonej numerem ewidencyjnym działki 789/16, nadaje się nazwę ulicy – Kupiecka, zgodnie z załącznikiem graficznym do niniejszej uchwały.

2. Dla ulicy położonej w Ośnie Lubuskim, oznaczonej numerem ewidencyjnym działki 955/5, nadaje się nazwę ulicy – Składowa, zgodnie z załącznikiem graficznym do niniejszej uchwały.

3. Dla ulicy położonej w Ośnie Lubuskim,

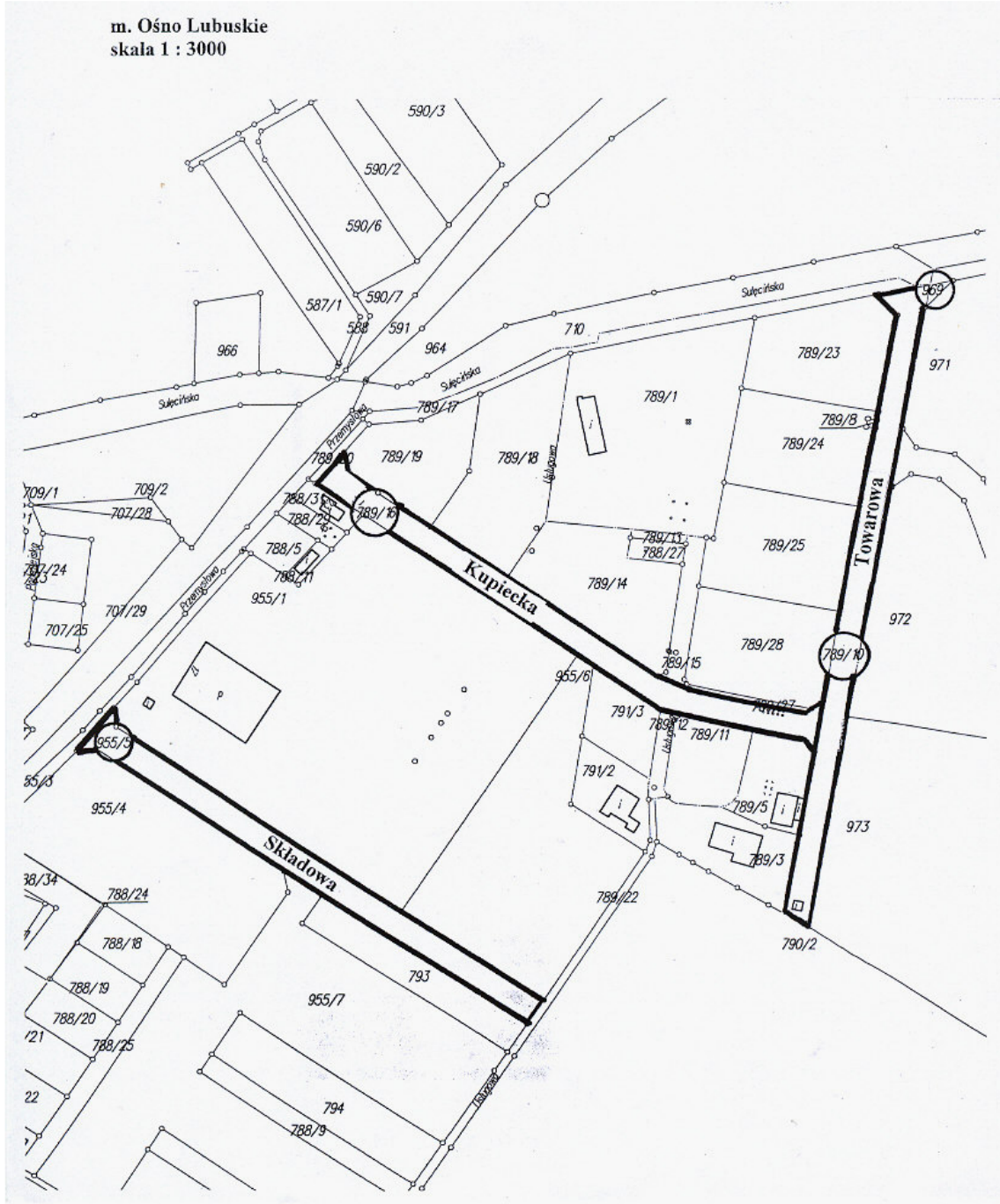
oznaczonej numerami ewidencyjnymi działek 789/10 oraz 969, nadaje się nazwę ulicy – Towarowa, zgodnie z załącznikiem graficznym do niniejszej uchwały.

§ 2. Wykonanie uchwały powierza się Burmistrzowi Ośna Lubuskiego.

§ 3. Uchwała wchodzi w życie po upływie 14 dni od opublikowania w Dzienniku Urzędowym Województwa Lubuskiego.

Przewodnicząca Rady
Teresa Cieślak

**Załącznik
do uchwały Nr XIX/151/08
Rady Miejskiej w Ośnie Lubuskim
z dnia 28 listopada 2008r.**



2122

UCHWAŁA NR XXVII/200/08 RADY GMINY BLEDZEW

z dnia 4 grudnia 2008r.

w sprawie podatku od nieruchomości na rok 2009 oraz zwolnień od podatku

Na podstawie art. 18 ust. 2 pkt 8 ustawy z dnia 8 marca 1990r. o samorządzie gminnym (Dz. U. z 2001r. Nr 142, poz. 1591 z późn. zm.) oraz art. 5 ust. 1, art. 6 ust. 12 i art. 7 ust. 3 ustawy z dnia 12 stycznia 1991r. o podatkach i opłatach lokal-

nych (Dz. U. z 2006r. Nr 121, poz. 844 z późn. zm.) uchwala się, co następuje:

§ 1. Roczne stawki podatku od nieruchomości na rok 2009 wynoszą:

1)	od gruntów:	
	a) związanych z prowadzeniem działalności gospodarczej, bez względu na sposób zakwalifikowania w ewidencji gruntów i budynków (od 1m ² powierzchni)	0,61zł
	b) pod jeziorami, zajętych na zbiorniki wodne retencyjne lub elektrowni wodnych (od 1ha powierzchni)	3,90zł
	c) pozostałych, w tym zajętych na prowadzenie odpłatnej statutowej działalności pożytku publicznego przez organizacje pożytku publicznego (od 1m ² powierzchni)	0,26zł
2)	od budynków lub ich części:	
	a) mieszkalnych (od 1m ² powierzchni użytkowej)	0,61zł
	b) związanych z prowadzeniem działalności gospodarczej oraz od części budynków mieszkalnych zajętych na prowadzenie działalności gospodarczej (od 1m ² powierzchni użytkowej)	16,50zł
	c) zajętych na prowadzenie działalności gospodarczej w zakresie obrotu kwalifikowanym materiałem siewnym (od 1m ² powierzchni użytkowej)	9,24zł
	d) zajętych na prowadzenie działalności gospodarczej w zakresie udzielania świadczeń zdrowotnych (od 1m ² powierzchni użytkowej)	4,01zł
	e) letniskowych (od 1m ² powierzchni użytkowej)	5,77zł
	f) zajętych na garaże niezwiązane z prowadzeniem działalności gospodarczej (od 1m ² powierzchni użytkowej)	5,35zł
	g) od pozostałych, w tym zajętych na prowadzenie odpłatnej statutowej działalności pożytku publicznego przez organizacje pożytku publicznego (od 1m ² powierzchni użytkowej)	5,25zł
3)	a) od budowli od ich wartości określonej na podstawie art. 4 ust. 1 pkt 3 i ust. 3 - 7 ustawy o podatkach i opłatach lokalnych	2%

§ 2. 1. Zwalnia się od podatku od nieruchomości:

- 1) grunty lub ich części stanowiące mienie gminne, nieoddane w posiadanie zależne;
- 2) budynki i grunty lub ich części związane z działalnością w zakresie ochrony przeciwpożarowej;
- 3) budynki, budowle i grunty lub ich części wykorzystywane na cele działalności z zakresu oświaty, kultury, kultury fizycznej, sportu i rekreacji, gospodarki komunalnej i opieki społecznej;

4) budynki i grunty lub ich części zajęte pod cmentarze.

2. Zwolnienie, o którym mowa w ust. 1, nie obejmuje budynków i gruntów lub ich części związanych z prowadzeniem działalności gospodarczej.

§ 3. 1. Podatek określony w § 1 podlega wpłacie u inkasenta, w kasie Urzędu Gminy w Bledzewie lub na konto w GBS Międzyrzecz O/Bledzew Nr 97 8367 0000 0030 1208 6000 0002.

2. Inkasentami upoważnionymi do poboru podatku są:

- 1) sołtysi z poszczególnych sołectw;

- 2) pracownik Urzędu Gminy Bledzew – prowadzący kasę urzędu w ramach umowy o pracę;
3) Pani Halina Tomczak zam. Templewo 27, 66-350 Bledzew.

§ 4. W sprawach nieuregulowanych uchwałą mają zastosowanie przepisy ustawy z dnia 12 stycznia 1991r. o podatkach i opłatach lokalnych.

§ 5. Z dniem 1 stycznia 2009r. traci moc uchwała Nr XII/82/07 Rady Gminy Bledzew z dnia 27 września 2007r. sprawie podatku od nierucho-

mości na rok 2008 oraz zwolnień od podatku.

§ 6. Wykonanie uchwały powierza się Wójtowi Gminy Bledzew.

§ 7. Uchwała wchodzi w życie po upływie 14 dni od dnia ogłoszenia w Dzienniku Urzędowym Województwa Lubuskiego, a obowiązujące w niej stawki od dnia 1 stycznia 2009r.

Przewodniczący Rady
Jerzy Dawidowicz

2123

**UCHWAŁA NR XXVII/201/08
RADY GMINY BLEDZEW**

z dnia 4 grudnia 2008r.

w sprawie podatku od środków transportowych

Na podstawie art. 18 ust. 2 pkt 8 ustawy z dnia 8 marca 1990r. o samorządzie gminnym (Dz. U. z 2001r. Nr 142, poz. 1591, z późn. zm.) oraz art. 10 ust 1 i 2 i art. 12 ust. 4 ustawy z dnia 12 stycznia 1991r. o podatkach i opłatach lokalnych (Dz. U. z 2006r. Nr 121, poz. 844 z późn. zm.) Rada Gminy uchwała, co następuje:

§ 1. Ustala się roczne stawki podatku od jednego środka transportowego na terenie Gminy Bledzew:

- 1) od samochodów ciężarowych o dopuszczalnej masie całkowitej powyżej 3,5 tony i poniżej 12 ton:
- a) powyżej 3,5t do 5,5t włącznie:
- wyprodukowanego do roku 1990 włącznie - 600zł,
 - wyprodukowanego po roku 1990 - 574zł,

b) powyżej 5,5t do 9 t włącznie:

- wyprodukowanego do roku 1990 włącznie - 719zł,
- wyprodukowanego po roku 1990 - 687zł,

c) powyżej 9t i poniżej 12 ton:

- wyprodukowanego do roku 1990 włącznie - 869zł,
- wyprodukowanego po roku 1990 - 837zł;

- 2) od samochodów ciężarowych o dopuszczalnej masie całkowitej równej lub wyższej niż 12 ton, w zależności od liczby osi, dopuszczalnej masy całkowitej pojazdu i rodzaju zawieszenia określa się następujące stawki podatku:

Liczba osi i masa i dopuszczalna masa całkowita tonach)		Stawka podatku (w złotych)	
Nie mniej niż	Mniej niż	Oś jezdna (osie jezdne) z zawieszeniem pneumatycznym lub zawieszeniem uznanym za równoważne	Inne systemy zawieszenia osi jezdnych
1	2	3	4
Dwie osie			
12	15	654,00	763,00
15		874,00	1.416,00
Trzy osie			
12	21	982,00	1.090,00
21	25	1.384,00	1.718,00
25		1.384,00	1.718,00

1	2	3	4
Cztery osie i więcej			
12	27	1.416,00	1.526,00
27	31	2.070,00	2.674,00
31		2.070,00	2.674,00

3) od ciągnika siodłowego lub balastowego przystosowanego do używania łącznie z naczepą lub przyczepą o dopuszczalnej masie całkowitej zespołu pojazdu od 3,5 tony i poniżej 12 ton:

a) wyprodukowane do roku 1990 włącznie - 960zł,

b) wyprodukowane po roku 1990 - 917zł;

4) od ciągnika siodłowego lub balastowego przystosowanego do używania łącznie z naczepą lub przyczepą o dopuszczalnej masie całkowitej zespołu pojazdów równej lub wyższej niż 12 ton określa się następujące stawki podatkowe:

Liczba osi i dopuszczalna masa całkowita zespołu pojazdów: ciągnik siodłowy + naczepa ciągnik balastowy + przyczepa (w tonach)		Stawka podatku (w złotych)	
Nie mniej niż	Mniej niż	Oś jezdna (osie jezdne) z zawieszeniem pneumatycznym lub zawieszeniem uznanym za równoważne	Inne systemy zawieszenia osi jezdnych
Dwie osie			
12	25	982,00	1.090,00
25	31	1.526,00	1.635,00
31		1.743,00	2.079,00
Trzy osie			
12	40	1.743,00	1.929,00
40		2.050,00	2.691,00

5) od przyczepy i naczepy, które łącznie z pojazdem silnikowym posiadają dopuszczalną masę całkowitą od 7 ton i poniżej 12 ton – z wyjątkiem związanych wyłącznie z działalnością rolniczą prowadzoną przez podatnika podatku rolnego:

a) wyprodukowanych do roku 1990 włącznie - 480zł,

b) wyprodukowanych po roku 1990 - 457zł;

6) od przyczepy i naczepy, które łącznie z pojazdem silnikowym posiadają dopuszczalną masę całkowitą równą lub wyższą niż 12 ton z wyjątkiem związanych z działalnością rolniczą prowadzoną przez podatnika podatku rolnego określa się następujące stawki podatkowe:

Liczba osi i dopuszczalna masa całkowita zespołu pojazdów: naczepa/przyczepa + pojazd silnikowy (w tonach)		Stawka podatku (w złotych)	
Nie mniej niż	Mniej niż	Oś jezdna (osie jezdne) z zawieszeniem pneumatycznym lub zawieszeniem uznanym za równoważne	Inne systemy zawieszenia osi jezdnych
Jedna oś			
12	25	328,00	386,00
25		386,00	612,00
Dwie osie			
12	33	709,00	927,00
33	38	1.202,00	1.416,00
38		1.416,00	1.856,00
Trzy osie			
12	38	762,00	1.035,00
38		1.090,00	1.526,00

- 7) od autobusów w zależności od liczby miejsc do siedzenia:
- a) mniej niż 20 miejsc:
 - wyprodukowanych do roku 1990 włącznie - 512zł,
 - wyprodukowanych po roku 1990 - 490zł,
 - b) równiej lub wyższej niż 20 miejsc:
 - wyprodukowanych do roku 1990 włącznie - 861zł,
 - wyprodukowanych po roku 1990 - 818zł,
 - c) równej lub wyższej niż 30 miejsc:
 - wyprodukowanych do roku 1990 włącznie - 1.830zł,
- wyprodukowanych po roku 1990 - 1.743zł.
- § 2. Zwalnia się od podatku od środków transportowych autobusy wykorzystywane do dowozu dzieci do szkół.
- § 3. Traci moc uchwała Nr XIV/98/07 Rady Gminy Bledzew z dnia 26 listopada 2007r. w sprawie podatku od środków transportowych.
- § 4. Wykonanie uchwały powierza się Wójtowi Gminy Bledzew.
- § 5. Uchwała wchodzi w życie po upływie 14 dni od dnia ogłoszenia w Dzienniku Urzędowym Województwa Lubuskiego, a obowiązujące w niej stawki od dnia 1 stycznia 2009r.
- Przewodniczący Rady
Jerzy Dawidowicz

2124

UCHWAŁA NR XXVII/202/08 RADY GMINY BLEDZEW

z dnia 4 grudnia 2008r.

w sprawie obniżenia średniej ceny 1 kwintala żyta przyjmowanej jako podstawa obliczania podatku rolnego na obszarze Gminy Bledzew na 2009r.

Na podstawie art. 6 ust. 3 ustawy z dnia 15 listopada 1984r. o podatku rolnym (Dz. U. z 2006r. Nr 136, poz. 969 z późn. zmianami) oraz art. 18 ust. 2 pkt 8 ustawy z dnia 8 marca 1990r. o samorządzie gminnym (Dz. U. z 2001r. Nr 142, poz. 1591 z późn. zmianami) uchwała się, co następuje:

§ 1. Obniża się średnią cenę 1 kwintala żyta przyjmowaną jako podstawę obliczenia podatku rolnego na obszarze Gminy Bledzew w roku podatkowym 2009 do kwoty – 50,00zł.

§ 2. Wykonanie uchwały powierza się Wójtowi Gminy Bledzew.

§ 3. Uchwała wchodzi w życie po upływie 14 dni od dnia ogłoszenia w Dzienniku Urzędowym Województwa Lubuskiego z mocą obowiązującą od 1 stycznia 2009r.

Przewodniczący Rady
Jerzy Dawidowicz

2125

UCHWAŁA NR XXII/150/08 RADY GMINY BRODY

z dnia 4 grudnia 2008r.

w sprawie określenia wysokości stawek podatku od środków transportowych

Na podstawie art. 18 ust. 2 pkt 8 i art. 40 ust. 1 ustawy z dnia 8 marca 1990r. o samorządzie gminnym (tekst jednolity Dz. U. z 2001r. Nr 142, poz. 1591 z późn. zm.), art. 10 ust. 1 i 2 oraz art. 12

ust. 4 ustawy z dnia 12 stycznia 1991r. o podatkach i opłatach lokalnych (tekst jednolity Dz. U. z 2006r. Nr 121, poz. 844) uchwała się, co następuje:

§ 1. Stawki podatku od środków transportowych na terenie Gminy Brody wynoszą:

- 1) od samochodu ciężarowego o dopuszczalnej masie całkowitej powyżej 3,5 tony i poniżej 12 ton:
 - a) powyżej 3,5 tony do 5,5 tony włącznie – 400zł,
 - b) powyżej 5,5 tony do 9 ton włącznie – 500zł,
 - c) powyżej 9 ton i poniżej 12 ton – 700zł;
- 2) od samochodu ciężarowego o dopuszczalnej masie całkowitej równej lub wyższej niż 12 ton w zależności od osi, dopuszczalnej masy całkowitej pojazdu i rodzaju zawieszenia – stawki podatkowe określa załącznik Nr 1 do uchwały;
- 3) od ciągnika siodłowego lub balastowego przystosowanego do używania łącznie z naczepą lub przyczepą o dopuszczalnej masie całkowitej zespołu pojazdów:
 - a) od 3,5 tony do 5,5 tony włącznie – 400zł,
 - b) powyżej 5,5 tony do 9 ton włącznie – 500zł,
 - c) powyżej 9 ton i poniżej 12 ton – 700zł;
- 4) od ciągnika siodłowego i balastowego przystosowanego do używania łącznie z naczepą lub przyczepą o dopuszczalnej masie całkowitej zespołu pojazdów równej lub wyższej niż 12 ton stawki podatkowe określa załącznik Nr 2 do uchwały;
- 5) od przyczepy i naczepy, które łącznie z pojazdem silnikowym posiadają dopuszczalną masę całkowitą od 7 ton i poniżej 12 ton z wyjątkiem związanych z działalnością rolniczą pro-

wadzoną przez podatnika podatku rolnego – 300zł;

- 6) od przyczepy i naczepy, które łącznie z pojazdem silnikowym posiadają dopuszczalną masę całkowitą równą lub wyższą niż 12 ton z wyjątkiem związanych wyłącznie z działalnością rolniczą prowadzoną przez podatnika podatku rolnego stawki podatkowe określa załącznik Nr 3 do uchwały;
- 7) od autobusu w zależności od liczby miejsc do siedzenia:
 - a) do 15 miejsc – 600zł,
 - b) od 16 miejsc do mniej niż 30 miejsc – 1.200zł,
 - c) równej lub wyższej niż 30 miejsc – 1.300zł.

§ 2. Zwalnia się z podatku od środków transportowych autobusy wykorzystane do przewozu dzieci stanowiące własność gminy i zakładów budżetowych.

§ 3. Wykonanie uchwały powierza się Wójtowi Gminy Brody.

§ 4. Traci moc uchwała Nr XI/76/07 Rady Gminy Brody z dnia 31 października 2007r. w sprawie określenia wysokości stawek podatku od środków transportowych.

§ 5. Uchwała wchodzi w życie od 1 stycznia 2009r. i podlega ogłoszeniu w Dzienniku Urzędowym Województwa Lubuskiego.

Przewodniczący Rady
Lech Kossak

**Załącznik Nr 1
do uchwały Nr XXII/150/08
Rady Gminy Brody
z dnia 4 grudnia 2008r.**

Stawki podatku od środków transportowych od samochodów ciężarowych o dopuszczalnej masie całkowitej równej lub wyższej niż 12 ton

Liczba osi i dopuszczalna masa całkowita (w tonach)		Stawka podatku (w złotych)	
Nie mniej niż	Mniej niż	Oś jezdna (osie jezdne) z zawieszeniem pneumatycznym lub zawieszeniem uznanym za równoważne	Inne systemy zawieszenia osi jezdnych
1	2	3	4
Dwie osie			
12	13	1.049	1.078
13	14	1.107	1.136
14	15	1.165	1.194

1	2	3	4
15		1.223	1.252
Trzy osie			
12	17	1.151	1.190
17	19	1.229	1.268
19	21	1.307	1.346
21	23	1.385	1.424
23	25	1.463	1.576
25		1.541	1.576
Cztery osie i więcej			
12	25	2.101	2.140
25	27	2.179	2.218
27	29	2.257	2.276
29	31	2.343	2.453
31		2.368	2.453

**Załącznik Nr 2
do uchwały Nr XXII/150/08
Rady Gminy Brody
z dnia 4 grudnia 2008r.**

Stawki podatku od środków transportowych od ciągnika siodłowego i balastowego przystosowanego do używania łącznie z naczepą lub przyczepą o dopuszczalnej masie całkowitej zespołu pojazdów równej lub wyższej niż 12 ton

Liczba osi i dopuszczalna masa całkowita zespołu pojazdów: Ciągnik siodłowy + naczepa Ciągnik balastowy + przyczepa (w tonach)		Stawka podatku (w złotych)	
Nie mniej niż	Mniej niż	Oś jezdna (osie jezdne) z zawieszeniem pneumatycznym lub zawieszeniem uznanym za równoważne	Inne systemy zawieszenia osi jezdnych
1	2	3	4
Dwie osie			
12	18	1.664	1.703
18	25	1.742	1.781
25	31	1.820	1.859
31		1.830	1.936
Trzy osie i więcej			
12	40	1.830	1.830
40		2.368	2.505

**Załącznik Nr 3
do uchwały Nr XXII/150/08
Rady Gminy Brody
z dnia 4 grudnia 2008r.**

Stawki podatku od środków transportowych od przyczep i naczep, które łącznie z pojazdem silnikowym posiadają dopuszczalną masę całkowitą równą lub wyższą niż 12 ton

Liczba osi i dopuszczalna masa całkowita zespołu pojazdów: Przyczepa/naczepa + pojazd silnikowy (w tonach)		Stawka podatku (w złotych)	
Nie mniej niż	Mniej niż	Oś jezdna (osie jezdne) z zawieszeniem pneu- matycznym lub zawieszeniem uzna- nym za równoważne	Inne systemy zawie- szenia osi jezdnych
1	2	3	4
Jedna oś			
12	18	461	481
18	25	501	521
25		541	561
Dwie osie			
12	28	1.257	1.295
28	33	1.333	1.371
33	38	1.409	1.448
38		1.660	1.700
Trzy osie			
12	38	1.115	1.170
38		1.225	1.280

=====

2126

**UCHWAŁA XXXIII/223/08
RADY MIEJSKIEJ W SŁAWIE**

z dnia 16 grudnia 2008r.

w sprawie opłaty targowej

Na podstawie art. 18 ust. 2 pkt 8 ustawy z dnia 8 marca 1990r. o samorządzie gminnym (tekst jedn. Dz. U. z 2001r. Nr 142, poz. 1591 ze zm.: Dz. U. z 2002r. Nr 23, poz. 220; Dz. U. z 2002r. Nr 62, poz. 558; Dz. U. z 2002r. Nr 113, poz. 984; Dz. U. z 2002r. Nr 214, poz. 1806; Dz. U. z 2003r. Nr 80, poz. 717; Dz. U. z 2003r. Nr 162, poz. 1568; Dz. U. z 2002r. Nr 153, poz. 1271; Dz. U. z 2004r. Nr 102, poz. 1055; Dz. U. z 2004r. Nr 116, poz. 1203, Dz. U. z 2002r. Nr 214, poz. 1806; Dz. U. z 2005r. Nr 172, poz. 1441; Dz. U. z 2006r. Nr 17, poz. 128; Dz. U. z 2005r. Nr 175, poz. 1457; Dz. U. z 2006r. Nr 181, poz. 1337; Dz. U. z 2007r. Nr 48, poz. 327; Dz. U. z 2007r. Nr 138, poz. 974; Dz. U. z 2007r. Nr 173, poz. 1218; Dz. U.

z 2008r. Nr 180, poz.1111) oraz art. 15 i art. 19 pkt 1 lit. a i pkt 2 ustawy z dnia 12 stycznia 1991r. o podatkach i opłatach lokalnych (tekst jedn.: Dz. U. z 2006r. Nr 121, poz. 844 ze zm.: Dz. U. z 2005r. Nr 143, poz. 1199; M. P. z 2006r. Nr 72, poz. 721; M. P. z 2006r. Nr 75, poz. 758; Dz. U. z 2006r. Nr 220, poz. 1601; Dz. U. z 2006r. Nr 225, poz. 1635; Dz. U. z 2006r. Nr 249, poz. 1828; Dz. U. z 2006r. Nr 251, poz. 1847; Dz. U. z 2006r. Nr 245, poz. 1775; M. P. z 2007r. Nr 47, poz. 557; M. P. z 2007r. Nr 76, poz. 813; Dz. U. z 2006r. Nr 249, poz. 1828; Dz. U. z 2008r. Nr 93, poz. 585; Dz. U. z 2008r. Nr 116, poz. 730) art. 4 ust. 2 ustawy o ogłaszaniu aktów normatywnych i niektórych innych aktów prawnych (Dz. U. z 2007r.

Nr 68, poz. 449 z 20 lipca 2000r.) uchwala się, co następuje:

§ 1. Ustala się na terenie Gminy Sława następujące stawki opłaty targowej za każdy dzień handlowania:

- 1) na targowisku będącym własnością gminy przy sprzedaży:
 - a) ze stanowiska o wymiarach 3m x 3m = 9m² powierzchni - 16,00PLN,
 - b) ze stanowiska o minimalnych wymiarach 1m x 1m = 1m² powierzchni - 3,00PLN,
 - c) ze stołu handlowego - 40,00PLN.

2. Na pozostałych targowiskach od stanowiska handlowego 14,00PLN.

§ 2. 1. Zarządza się pobór opłaty targowej w drodze inkasa lub przez parkomat.

2. Na inkasentów opłaty targowej wyznacza się inkasentów:

- 1) Dyrektora Ośrodka Sportu i Rekreacji Sława, który odpowiada na terenie administrowania;
- 2) Henryka Józwiaka, Sławomira Boksa pracowników Urzędu Miejskiego w Sławie na terenie miasta z wyłączeniem terenu OSiR Sława;
- 3) na terenie wsi – sołtysów poszczególnych wsi.

§ 3. Sposób pobierania opłaty targowej i rozliczeń:

- 1) opłaty pobierane będą przez inkasenta lub przez parkomat w każdym dniu targowania;
- 2) rozliczenie opłat targowych następuje na koniec każdego miesiąca kalendarzowego, nie później niż do 10-go następnego miesiąca;
- 3) ustala się wynagrodzenie dla inkasentów, o których mowa w § 2 ust. 2:
 - dla pkt 1 i 3 w wysokości 10% inkasa,
 - dla punktu 2 dodatek do wynagrodzenia w wysokości 5% inkasa.

§ 4. Wykonanie uchwały powierza się Burmistrzowi Sławy.

§ 5. Traci moc uchwała Nr XVI/111/07 Rady Miejskiej w Sławie z 8 listopada 2007r. w sprawie opłaty targowej i uchwała Nr XXXI/217/08 Rady Miejskiej w Sławie z 20 listopada 2008r w sprawie opłaty targowej.

§ 6. Uchwała wchodzi w życie po upływie 14 dni od dnia ogłoszenia w Dzienniku Urzędowym Województwa Lubuskiego z mocą obowiązującą od 1 stycznia 2009r.

Przewodniczący rady
Aleksander Polański

=====

2127

INFORMACJA O DECYZJI PREZESA URZĘDU REGULACJI ENERGETYKI NR WCC/123-ZTO-A/465/2/OSZ/2008/BF

z dnia 9 grudnia 2008r.

W dniu 9 grudnia 2008r. na wniosek Przedsiębiorstwa Energetyki Ciepłej Spółka z ograniczoną odpowiedzialnością z siedzibą w Strzelcach Krajeńskich, Prezes Urzędu Regulacji Energetyki postanowił zmienić przedmiot i zakres działalności Koncesjonariusza, określony w koncesji na wytwarzanie ciepła.

Uzasadnienie

Decyzją z dnia 30 września 1998r. Nr WCC/123/465/U/2/98/PK (zmienioną decyzjami: z dnia 4 listopada 1999r. Nr WCC/123A/465/W/3/99/MJ, z dnia 1 sierpnia 2000r. Nr WCC/23B/465/W/3/2000/EG, z dnia 20 marca 2001r. Nr WCC/123C/465/W/2001/2001/ASA, z dnia 3 kwietnia 2001r. Nr WCC/123D/465/W/2/2001/ASA, z dnia 19 lutego 2002r. Nr WCC/123E/465/W/3/2002/ASA, z dnia 14 listopada 2002r.

Nr WCC/123F/465/W/OSZ/2002/JC, z dnia 16 stycznia 2003r. Nr WCC/123G/465/W/OSZ/2003/JC, z dnia 5 stycznia 2005r. Nr WCC/123H/465/W/OSZ/2005/ZD, z dnia 12 stycznia 2006r. Nr WCC/123I/465/W/OSZ/2006/BS, z dnia 2 kwietnia 2007r. Nr WCC/123J/465/W/OSZ/2007/JC oraz z dnia 3 lipca 2007r. Nr WCC/123-ZTO/465/W/OSZ/2007/ZD), udzielono Przedsiębiorstwu Energetyki Ciepłej Spółka z ograniczoną odpowiedzialnością w Strzelcach Krajeńskich koncesji na wytwarzanie ciepła na okres do 15 września 2025r.

Pismem z dnia 3 listopada 2008r., znak: 168/2008 (data wpływu do Urzędu 6 listopada 2008r.), koncesjonariusz wystąpił o zmianę wydanej decyzji w związku ze zmianą lokalizacji źródła, modernizacji eksploatowanych źródeł ciepła oraz związaną

z tym zmianą mocy zainstalowanej eksploatawanych źródeł.

W uzasadnieniu wniosku koncesjonariusz poinformował o likwidacji źródła ciepła przy Al. Wolności w Strzelcach Krajeńskich i przejęciu od Urzędu Miejskiego w Strzelcach Krajeńskich nowego źródła ciepła przy Al. Piastów, dla którego paliwem jest węgiel kamienny. Jednocześnie poinformował o modernizacji tej kotłowni oraz dwóch innych w miejscowościach Gilów – Pałac Bobrowko – Ośrodek Zdrowia polegającej na wymianie kotłów, co wiąże się ze zmianą mocy zainstalowanej eksploatawanych źródeł.

Po uwzględnieniu zmian przedmiot i zakres działalności w koncesji na wytwarzanie ciepła obejmuje 23 źródła ciepła o łącznej mocy zainstalowanej 14,47MW.

Na podstawie art. 155 ustawy z dnia 30 czerwca 1960r. – Kodeks postępowania administracyjnego (Dz. U. z 2000r. Nr 98, poz. 1071 z późn. zm.) w związku z art. 30 ust. 1 oraz art. 32 ust. 1 pkt 1 ustawy z dnia 10 kwietnia 1997r. – Prawo energetyczne (Dz. U. z 2006r. Nr 89, poz. 625 z późn. zm.), Prezes Urzędu Regulacji Energetyki postanowił zmienić swoją decyzję z dnia 30 września 1998r. Nr WCC/123/465/U/2/98/PK w sprawie udzielenia koncesji na wytwarzanie ciepła.

Z upoważnienia
Prezesa Urzędu Regulacji Energetyki
Dyrektor Północno – Zachodniego
Oddziału Terenowego URE
z siedzibą w Szczecinie
Witold Kępa

=====

2128

ZAŁĄCZNIK

do porozumienia zawartego w dniu 17 stycznia 2001r. pomiędzy Wojewodą Lubuskim, a Zarządem Powiatu Żarskiego, reprezentowanym przez Marka Cieślaka – Starostę Powiatu i Małgorzatę Walczak – Skarbnika Powiatu, w sprawie przejęcia do wykonania zadania z zakresu administracji rządowej określone w art. 30 ustawy z dnia 21 listopada 1967r. o powszechnym obowiązku obrony Rzeczypospolitej Polskiej (Dz. U. z 2004r. Nr 241, poz. 2416, Nr 277, poz. 2742, z 2005r. Nr 180, poz. 1496)

Stosownie do ust. 1 pkt 2 aneksu do porozumienia zawartego w dniu 17 stycznia 2001r. pomiędzy Wojewodą Lubuskim, a Zarządem Powiatu Żarskiego, reprezentowanym przez Marka Cieślaka – Starostę Powiatu i Małgorzatę Walczak – Skarbnika Powiatu, w sprawie przejęcia do wykonania zadania z zakresu administracji rządowej określone w art. 30 ustawy z dnia 21 listopada 1967r. o powszechnym obowiązku obrony Rzeczypospolitej Polskiej (Dz. U. z 2004r. Nr 241, poz. 2416,

Nr 277, poz. 2742, z 2005r. Nr 180, poz. 1496) podaje się, iż:

w 2008 roku wysokość dotacji celowej na zadania z zakresu administracji rządowej w dz. 750, rozdz. 75045, § 2120, dla Starostwa Powiatowego w Żarach wynosi 8.000zł.

Wojewoda Lubuski
Helena Hatka

=====

2129

ZAŁĄCZNIK

do porozumienia zawartego w dniu 18 stycznia 2001r. pomiędzy Wojewodą Lubuskim, a Zarządem Powiatu Słubickiego, reprezentowanym przez Edwarda Chilińskiego – Starostę Powiatu i Leopolda Owsiaaka – Wicestarostę Powiatu, w sprawie przejęcia do wykonania zadania z zakresu administracji rządowej określone w art. 30 ustawy z dnia 21 listopada 1967r. o powszechnym obowiązku obrony Rzeczypospolitej Polskiej (Dz. U. z 2004r. Nr 241, poz. 2416, Nr 277, poz. 2742, z 2005r. Nr 180, poz. 1496)

Stosownie do ust. 1 pkt 2 aneksu do porozumienia zawartego w dniu 18 stycznia 2001r. pomiędzy Wojewodą Lubuskim, a Zarządem Powiatu Słubickiego, reprezentowanym przez Edwarda Chiliń-

skiego – Starostę Powiatu i Leopolda Owsiaaka – Wicestarostę Powiatu, w sprawie przejęcia do wykonania zadania z zakresu administracji rządowej określone w art. 30 ustawy z dnia 21 listopada

1967r. o powszechnym obowiązku obrony Rzeczypospolitej Polskiej (Dz. U. z 2004r. Nr 241, poz. 2416, Nr 277, poz. 2742, z 2005r. Nr 180, poz. 1496) podaje się, iż:

w 2008 roku wysokość dotacji celowej na zadania z zakresu administracji rządowej w dz. 750, rozdz.

75045, § 2120, dla Starostwa Powiatowego w Ślubicach wynosi 11.000zł.

Wojewoda Lubuski
Helena Hatka

2130

ZAŁĄCZNIK

do porozumienia zawartego w dniu 22 stycznia 2001r. pomiędzy Wojewodą Lubuskim, a Zarządem Powiatu Żagańskiego, reprezentowanym przez Janusza Bujaka – Starostę Powiatu i Zygmunta Sójkę – Wicestarostę Powiatu, w sprawie przejęcia do wykonania zadania z zakresu administracji rządowej określone w art. 30 ustawy z dnia 21 listopada 1967r. o powszechnym obowiązku obrony Rzeczypospolitej Polskiej (Dz. U. z 2004r. Nr 241, poz. 2416, Nr 277, poz. 2742, z 2005r. Nr 180, poz. 1496)

Stosownie do ust. 1 pkt 2 aneksu do porozumienia zawartego w dniu 22 stycznia 2001r. pomiędzy Wojewodą Lubuskim, a Zarządem Powiatu Żagańskiego, reprezentowanym przez Janusza Bujaka – Starostę Powiatu i Zygmunta Sójkę – Wicestarostę Powiatu, w sprawie przejęcia do wykonania zadania z zakresu administracji rządowej określone w art. 30 ustawy z dnia 21 listopada 1967r. o powszechnym obowiązku obrony Rzeczypospolitej Polskiej (Dz. U. z 2004r. Nr 241, poz. 2416,

Nr 277, poz. 2742, z 2005r. Nr 180, poz. 1496) podaje się, iż:

w 2008 roku wysokość dotacji celowej na zadania z zakresu administracji rządowej w dz. 750, rozdz. 75045, § 2120, dla Starostwa Powiatowego w Żaganiu wynosi 5.000zł.

Wojewoda Lubuski
Helena Hatka

2131

ZAŁĄCZNIK

do porozumienia zawartego w dniu 26 stycznia 2001r. pomiędzy Wojewodą Lubuskim, a Zarządem Powiatu Gorzowskiego, reprezentowanym przez Mariana Firsztę – Starostę Powiatu i Romana Końca – Wicestarostę Powiatu, w sprawie przejęcia do wykonania zadania z zakresu administracji rządowej określone w art. 30 ustawy z dnia 21 listopada 1967r. o powszechnym obowiązku obrony Rzeczypospolitej Polskiej (Dz. U. z 2004r. Nr 241, poz. 2416, Nr 277, poz. 2742, z 2005r. Nr 180, poz. 1496)

Stosownie do ust. 1 pkt 2 aneksu do porozumienia zawartego w dniu 26 stycznia 2001r. pomiędzy Wojewodą Lubuskim, a Zarządem Powiatu Gorzowskiego, reprezentowanym przez Mariana Firsztę – Starostę Powiatu i Romana Końca – Wicestarostę Powiatu, w sprawie przejęcia do wykonania zadania z zakresu administracji rządowej określone w art. 30 ustawy z dnia 21 listopada 1967r. o powszechnym obowiązku obrony Rzeczypospolitej Polskiej (Dz. U. z 2004r. Nr 241, poz. 2416, Nr 277,

poz. 2742, z 2005r. Nr 180, poz. 1496) podaje się, iż:

w 2008 roku wysokość dotacji celowej na zadania z zakresu administracji rządowej w dz. 750, rozdz. 75045, § 2120, dla Starostwa Powiatowego w Gorzowie Wlkp. wynosi 500zł.

Wojewoda Lubuski
Helena Hatka

2132

ZAŁĄCZNIK

do porozumienia zawartego w dniu 26 stycznia 2001r. pomiędzy Wojewodą Lubuskim, a Zarządem Powiatu Krośnieńskiego, reprezentowanym przez Wiesława Mackowicza – Starostę Powiatu i Reginę Olek – Wicestarostę Powiatu, w sprawie przejęcia do wykonania zadania z zakresu administracji rządowej określone w art. 30 ustawy z dnia 21 listopada 1967r. o powszechnym obowiązku obrony Rzeczypospolitej Polskiej (Dz. U. z 2004r. Nr 241, poz. 2416, Nr 277, poz. 2742, z 2005r. Nr 180, poz. 1496)

Stosownie do ust. 1 pkt 2 aneksu do porozumienia zawartego w dniu 26 stycznia 2001r. pomiędzy Wojewodą Lubuskim, a Zarządem Powiatu Krośnieńskiego, reprezentowanym przez Wiesława Mackowicza – Starostę Powiatu i Reginę Olek – Wicestarostę Powiatu, w sprawie przejęcia do wykonania zadania z zakresu administracji rządowej określone w art. 30 ustawy z dnia 21 listopada 1967r. o powszechnym obowiązku obrony Rzeczypospolitej Polskiej (Dz. U. z 2004r. Nr 241, poz. 2416, Nr 277,

poz. 2742, z 2005r. Nr 180, poz. 1496) podaje się, iż:

w 2008 roku wysokość dotacji celowej na zadania z zakresu administracji rządowej w dz. 750, rozdz. 75045, § 2120, dla Starostwa Powiatowego w Krośnie Odrzańskim wynosi 13.000zł.

Wojewoda Lubuski
Helena Hatka

2133

ZAŁĄCZNIK

do porozumienia zawartego w dniu 26 stycznia 2001r. pomiędzy Wojewodą Lubuskim, a Zarządem Powiatu Strzelecko - Drezdeneckiego, reprezentowanym przez Lecha Cabla – Starostę Powiatu i Tadeusza Federa – Wicestarostę Powiatu, w sprawie przejęcia do wykonania zadania z zakresu administracji rządowej określone w art. 30 ustawy z dnia 21 listopada 1967r. o powszechnym obowiązku obrony Rzeczypospolitej Polskiej (Dz. U. z 2004r. Nr 241, poz. 2416, Nr 277, poz. 2742, z 2005r. Nr 180, poz. 1496)

Stosownie do ust. 1 pkt 2 aneksu do porozumienia zawartego w dniu 26 stycznia 2001r. pomiędzy Wojewodą Lubuskim, a Zarządem Powiatu Strzelecko - Drezdeneckiego, reprezentowanym przez Lecha Cabla – Starostę Powiatu i Tadeusza Federa – Wicestarostę Powiatu, w sprawie przejęcia do wykonania zadania z zakresu administracji rządowej określone w art. 30 ustawy z dnia 21 listopada 1967r. o powszechnym obowiązku obrony Rzeczypospolitej Polskiej (Dz. U. z 2004r. Nr 241, poz. 2416,

Nr 277, poz. 2742, z 2005r. Nr 180, poz. 1496) podaje się, iż:

w 2008 roku wysokość dotacji celowej na zadania z zakresu administracji rządowej w dz. 750, rozdz. 75045, § 2120, dla Starostwa Powiatowego w Strzelcach Krajeńskich wynosi 12.000zł.

Wojewoda Lubuski
Helena Hatka

2134

ZAŁĄCZNIK

do porozumienia zawartego w dniu 1 lutego 2001r. pomiędzy Wojewodą Lubuskim, a Zarządem Powiatu Międzyrzeckiego, reprezentowanym przez Kazimierza Puchana – Starostę Powiatu i Grzegorza Gabryelskiego – Wicestarostę Powiatu, w sprawie przejęcia do wykonania zadania z zakresu administracji rządowej określone w art. 30 ustawy z dnia 21 listopada 1967r. o powszechnym obowiązku obrony Rzeczypospolitej Polskiej (Dz. U. z 2004r. Nr 241, poz. 2416, Nr 277, poz. 2742, z 2005r. Nr 180, poz. 1496)

Stosownie do ust. 1 pkt 2 aneksu do porozumienia zawartego w dniu 1 lutego 2001r. pomiędzy Wo-

jewodą Lubuskim, a Zarządem Powiatu Międzyrzeckiego, reprezentowanym przez Kazimierza

Puchana – Starostę Powiatu i Grzegorza Gabryelskiego – Wicestarostę Powiatu, w sprawie przejęcia do wykonania zadania z zakresu administracji rządowej określone w art. 30 ustawy z dnia 21 listopada 1967r. o powszechnym obowiązku obrony Rzeczypospolitej Polskiej (Dz. U. z 2004r. Nr 241, poz. 2416, Nr 277, poz. 2742, z 2005r. Nr 180, poz. 1496) podaje się, iż:

w 2008 roku wysokość dotacji celowej na zadania z zakresu administracji rządowej w dz. 750, rozdz. 75045, § 2120, dla Starostwa Powiatowego w Międzyrzeczu wynosi 2.000zł.

Wojewoda Lubuski
Helena Hatka

2135

ZAŁĄCZNIK

do porozumienia zawartego w dniu 5 lutego 2001r. pomiędzy Wojewodą Lubuskim, a Zarządem Powiatu Zielonogórskiego, reprezentowanym przez Krzysztofa Romankiewicza – Starostę Powiatu i Tadeusza Murzicza – Wicestarostę Powiatu, w sprawie przejęcia do wykonania zadania z zakresu administracji rządowej określone w art. 30 ustawy z dnia 21 listopada 1967r. o powszechnym obowiązku obrony Rzeczypospolitej Polskiej (Dz. U. z 2004r. Nr 241, poz. 2416, Nr 277, poz. 2742, z 2005r. Nr 180, poz. 1496)

Stosownie do ust. 1 pkt 2 aneksu do porozumienia zawartego w dniu 5 lutego 2001r. pomiędzy Wojewodą Lubuskim, a Zarządem Powiatu Zielonogórskiego, reprezentowanym przez Krzysztofa Romankiewicza – Starostę Powiatu i Tadeusza Murzicza – Wicestarostę Powiatu, w sprawie przejęcia do wykonania zadania z zakresu administracji rządowej określone w art. 30 ustawy z dnia 21 listopada 1967r. o powszechnym obowiązku obrony Rzeczypospolitej Polskiej (Dz. U. z 2004r. Nr 241, poz. 2416,

Nr 277, poz. 2742, z 2005r. Nr 180, poz. 1496) podaje się, iż:

w 2008 roku wysokość dotacji celowej na zadania z zakresu administracji rządowej w dz. 750, rozdz. 75045, § 2120, dla Starostwa Powiatowego w Zielonej Górze wynosi 11.500zł.

Wojewoda Lubuski
Helena Hatka

2136

ZAŁĄCZNIK

do porozumienia zawartego w dniu 14 lutego 2001r. pomiędzy Wojewodą Lubuskim, a Zarządem Powiatu Nowosolskiego, reprezentowanym przez Andrzeja Gabryszewskiego – Starostę Powiatu i Grzegorza Ograbka – Wicestarostę Powiatu, w sprawie przejęcia do wykonania zadania z zakresu administracji rządowej określone w art. 30 ustawy z dnia 21 listopada 1967r. o powszechnym obowiązku obrony Rzeczypospolitej Polskiej (Dz. U. z 2004r. Nr 241, poz. 2416, Nr 277, poz. 2742, z 2005r. Nr 180, poz. 1496)

Stosownie do ust. 1 pkt 2 aneksu do porozumienia zawartego w dniu 14 lutego 2001r. pomiędzy Wojewodą Lubuskim, a Zarządem Powiatu Nowosolskiego, reprezentowanym przez Andrzeja Gabryszewskiego – Starostę Powiatu i Grzegorza Ograbka – Wicestarostę Powiatu, w sprawie przejęcia do wykonania zadania z zakresu administracji rządowej określone w art. 30 ustawy z dnia 21 listopada 1967r. o powszechnym obowiązku obrony Rzeczypospolitej Polskiej (Dz. U. z 2004r. Nr 241, poz. 2416,

Nr 277, poz. 2742, z 2005r. Nr 180, poz. 1496) podaje się, iż:

w 2008 roku wysokość dotacji celowej na zadania z zakresu administracji rządowej w dz. 750, rozdz. 75045, § 2120, dla Starostwa Powiatowego w Nowej Soli wynosi 6.000zł.

Wojewoda Lubuski
Helena Hatka

2137

ZAŁĄCZNIK

do porozumienia zawartego w dniu 19 marca 2001r. pomiędzy Wojewodą Lubuskim, a Zarządem Powiatu Sulęcińskiego, reprezentowanym przez Bożenę Sławiak – Starostę Powiatu i Romana Kliszewskiego – Wicestarostę Powiatu, w sprawie przejęcia do wykonania zadania z zakresu administracji rządowej określone w art. 30 ustawy z dnia 21 listopada 1967r. o powszechnym obowiązku obrony Rzeczypospolitej Polskiej (Dz. U. z 2004r. Nr 241, poz. 2416, Nr 277, poz. 2742, z 2005r. Nr 180, poz. 1496)

Stosownie do ust. 1 pkt 2 aneksu do porozumienia zawartego w dniu 19 marca 2001r. pomiędzy Wojewodą Lubuskim, a Zarządem Powiatu Sulęcińskiego, reprezentowanym przez Bożenę Sławiak – Starostę Powiatu i Romana Kliszewskiego – Wicestarostę Powiatu, w sprawie przejęcia do wykonania zadania z zakresu administracji rządowej określone w art. 30 ustawy z dnia 21 listopada 1967r. o powszechnym obowiązku obrony Rzeczypospolitej Polskiej (Dz. U. z 2004r. Nr 241, poz. 2416, Nr 277,

poz. 2742, z 2005r. Nr 180, poz. 1496) podaje się, iż:

w 2008 roku wysokość dotacji celowej na zadania z zakresu administracji rządowej w dz. 750, rozdz. 75045, § 2120, dla Starostwa Powiatowego w Sulęcinie wynosi 4.000zł.

Wojewoda Lubuski
Helena Hatka

2138

ZAŁĄCZNIK

do porozumienia zawartego w dniu 21 marca 2001r. pomiędzy Wojewodą Lubuskim, a Zarządem Powiatu Świebodzińskiego, reprezentowanym przez Grzegorza Tomysa – Starostę Powiatu i Ryszarda Szafińskiego – Wicestarostę Powiatu, w sprawie przejęcia do wykonania zadania z zakresu administracji rządowej określone w art. 30 ustawy z dnia 21 listopada 1967r. o powszechnym obowiązku obrony Rzeczypospolitej Polskiej (Dz. U. z 2004r. Nr 241, poz. 2416, Nr 277, poz. 2742, z 2005r. Nr 180, poz. 1496)

Stosownie do ust. 1 pkt 2 aneksu do porozumienia zawartego w dniu 21 marca 2001r. pomiędzy Wojewodą Lubuskim, a Zarządem Powiatu Świebodzińskiego, reprezentowanym przez Grzegorza Tomysa – Starostę Powiatu i Ryszarda Szafińskiego – Wicestarostę Powiatu, w sprawie przejęcia do wykonania zadania z zakresu administracji rządowej określone w art. 30 ustawy z dnia 21 listopada 1967r. o powszechnym obowiązku obrony Rzeczypospolitej Polskiej (Dz. U. z 2004r. Nr 241, poz. 2416, Nr 277,

poz. 2742, z 2005r. Nr 180, poz. 1496) podaje się, iż:

w 2008 roku wysokość dotacji celowej na zadania z zakresu administracji rządowej w dz. 750, rozdz. 75045, § 2120, dla Starostwa Powiatowego w Świebodziźnie wynosi 3.000zł.

Wojewoda Lubuski
Helena Hatka

2139

ZAŁĄCZNIK

do porozumienia zawartego w dniu 12 grudnia 2003r. pomiędzy Wojewodą Lubuskim, a Miastem Gorzów Wlkp., reprezentowanym przez Prezydenta Miasta Tadeusza Jędrzejczaka, w sprawie przejęcia do wykonania zadania z zakresu administracji rządowej określone w art. 30 ustawy z dnia 21 listopada 1967r. o powszechnym obowiązku obrony Rzeczypospolitej Polskiej (Dz. U. z 2004r. Nr 241, poz. 2416, Nr 277, poz. 2742, z 2005r. Nr 180, poz. 1496)

Stosownie do ust. 1 pkt 2 aneksu do porozumienia zawartego w dniu 12 grudnia 2003r. pomiędzy

Wojewodą Lubuskim, a Miastem Gorzów Wlkp., reprezentowanym przez Tadeusza Jędrzejczaka

– Prezydenta Miasta Gorzowa Wlkp., w sprawie przejęcia do wykonania zadania z zakresu administracji rządowej określone w art. 30 ustawy z dnia 21 listopada 1967r. o powszechnym obowiązku obrony Rzeczypospolitej Polskiej (Dz. U. z 2004r. Nr 241, poz. 2416, Nr 277, poz. 2742, z 2005r. Nr 180, poz. 1496) podaje się, iż:

w 2008 roku wysokość dotacji celowej na zadania z zakresu administracji rządowej w dz. 750, rozdz. 75045, § 2120, dla Miasta Gorzów Wlkp. wynosi 24.000zł.

Wojewoda Lubuski
Helena Hatka

2140

ZAŁĄCZNIK

do porozumienia zawartego w dniu 12 grudnia 2003r. pomiędzy Wojewodą Lubuskim, a Miastem Zielona Góra, reprezentowanym przez Prezydenta Miasta Zielona Góra Bożenę Ronowicz, w sprawie przejęcia do wykonania zadania z zakresu administracji rządowej określone w art. 30 ustawy z dnia 21 listopada 1967r. o powszechnym obowiązku obrony Rzeczypospolitej Polskiej (Dz. U. z 2004r. Nr 241, poz. 2416, Nr 277, poz. 2742, z 2005r. Nr 180, poz. 1496)

Stosownie do ust. 1 pkt 2 aneksu do porozumienia zawartego w dniu 12 grudnia 2003r. pomiędzy Wojewodą Lubuskim, a Miastem Zielona Góra, reprezentowanym przez Bożenę Ronowicz – Prezydent Miasta Zielona Góra, w sprawie przejęcia do wykonania zadania z zakresu administracji rządowej określone w art. 30 ustawy z dnia 21 listopada 1967r. o powszechnym obowiązku obrony Rzeczypospolitej Polskiej (Dz. U. z 2004r. Nr 241, poz. 2416, Nr 277, poz. 2742, z 2005r. Nr 180, poz. 1496) po-

daje się, iż:

w 2008 roku wysokość dotacji celowej na zadania z zakresu administracji rządowej w dz. 750, rozdz. 75045, § 2120, dla Miasta Zielona Góra wynosi 11.000zł.

Wojewoda Lubuski
Helena Hatka

2141

ZAŁĄCZNIK

do porozumienia zawartego w dniu 15 stycznia 2004r. pomiędzy Wojewodą Lubuskim, a Zarządem Powiatu Wschowskiego, reprezentowanym przez Marka Kozaczek – Starostę Powiatu i Marka Boryczka – Wicestarostę Powiatu, w sprawie przejęcia do wykonania zadania z zakresu administracji rządowej określone w art. 30 ustawy z dnia 21 listopada 1967r. o powszechnym obowiązku obrony Rzeczypospolitej Polskiej (Dz. U. z 2004r. Nr 241, poz. 2416, Nr 277, poz. 2742, z 2005r. Nr 180, poz. 1496)

Stosownie do ust. 1 pkt 2 aneksu do porozumienia zawartego w dniu 15 stycznia 2001r. pomiędzy Wojewodą Lubuskim, a Zarządem Powiatu Wschowskiego, reprezentowanym przez Marka Kozaczek – Starostę Powiatu i Marka Boryczka – Wicestarostę Powiatu, w sprawie przejęcia do wykonania zadania z zakresu administracji rządowej określone w art. 30 ustawy z dnia 21 listopada 1967r. o powszechnym obowiązku obrony Rzeczypospolitej Polskiej (Dz. U. z 2004r. Nr 241, poz. 2416, Nr 277,

poz. 2742, z 2005r. Nr 180, poz. 1496) podaje się, iż:

w 2008 roku wysokość dotacji celowej na zadania z zakresu administracji rządowej w dz. 750, rozdz. 75045, § 2120, dla Starostwa Powiatowego we Wschowie wynosi 11.000zł.

Wojewoda Lubuski
Helena Hatka

2142

ANEKS NR 9

z dnia 14 listopada 2008r.

do porozumienia zawartego w dniu 5 sierpnia 2002r. w sprawie wykonywania od 1 lipca 2002r. zadań z zakresu orzekania o niepełnosprawności i stopniu niepełnosprawności

zawarty pomiędzy:

Powiatem Świebodzińskim reprezentowanym przez Zarząd Powiatu Świebodzińskiego, w imieniu którego działają:

- Pan Zbigniew Szumski – Starosta Świebodziński,
- Pani Jolanta Starzewska – wicestarosta przy kontrasygnacie Skarbnika Powiatu Pani Doroty Karbowskiak,

a Powiatem Międzyrzeckim reprezentowanym przez Zarząd Powiatu Międzyrzeckiego, w imieniu którego działają:

- Pan Grzegorz Gabryelski – Starosta Międzyrzecki,
- Pan Remigiusz Lorenz – Wicestarosta przy kontrasygnacie Skarbnika Powiatu Pana Remigiusza Biłous, o następującej treści:

§ 1. W porozumieniu w/w wprowadza się następujące zmiany:

- 1) w § 6 ust. 2 otrzymuje brzmienie:

„2. Wysokość dotacji na rok 2008 określa załącznik do porozumienia na rok 2008 stanowiący integralną część tego porozumienia.”;

- 2) załącznik do porozumienia otrzymuje brzmienie jak w załączniku Nr 1 do niniejszego aneksu.

§ 2. Aneks sporządzono w pięciu jednobrzmiących egzemplarzach po dwa dla każdej ze stron i jeden dla Wojewody Lubuskiego.

§ 3. Aneks wchodzi w życie od dnia podpisania z mocą od dnia 1 stycznia 2008r. i podlega ogłoszeniu w Wojewódzkim Dzienniku Urzędowym.

Egzemplarze bieżące i z lat ubiegłych, w miarę posiadanych rezerw, można nabywać:

- na podstawie nadesłanego zamówienia: w Zakładzie Obsługi Administracji Lubuskiego Urzędu Administracyjnego w Gorzowie Wlkp., ul. Jagiellończyka 8, 66-400 Gorzów Wlkp., tel. (0-95) 7115-210
- w punkcie sprzedaży Lubuskiego Urzędu Wojewódzkiego w Gorzowie Wlkp., ul. Jagiellończyka 8, codziennie w godz. 7³⁰ – 15³⁰.

Dzienniki Urzędowe wraz ze skorowidzami wyłożone są do powszechnego wglądu redakcji Dziennika Urzędowego, w bibliotece Lubuskiego Urzędu Wojewódzkiego w Gorzowie Wlkp. oraz Delegaturze Lubuskiego Urzędu Wojewódzkiego w Zielonej Górze – codziennie w godzinach pracy urzędu.

Wydawca: Wojewoda Lubuski
Redakcja: Wydział Prawny i Nadzoru
Lubuskiego Urzędu Wojewódzkiego
ul. Jagiellończyka 8, 66-400 Gorzów Wlkp.
tel. (0-95) 7115-585, e-mail – mbyczkowska@op.pl

Naczelny Redaktor: Anna Zacharia
Skład, druk i kolportaż: Zakład Obsługi Administracji
przy Lubuskim Urzędzie Wojewódzkim,
ul. Jagiellończyka 8, 66-400 Gorzów Wlkp.
tel. (0-95) 7115-210, e-mail – zoa@uwoj.gorzow.pl

Rozpowszechnienie – Administracja i stały punkt sprzedaży: Lubuski Urząd Wojewódzki w Gorzowie Wlkp.,
ul. Jagiellończyka 8, tel. (0-95) 7115-210

Tłoczono z polecenia Wojewody Lubuskiego
w Zakładzie Obsługi Administracji przy Lubuskim Urzędzie Wojewódzkim w Gorzowie Wlkp.