

Liczba osi i dopuszczalna masa całkowita w tonach		Stawka podatku w (złotych)	
Nie mniej niż	Mniej niż	Oś jezdna (osie jezdne) z zawieszeniem pneumatycznym lub zawieszeniem uznawanym za równoważne	Inne systemy zawieszenia osi jezdnych
Dwie osie			
12	13	1.091	1.155
13	14	1.152	1.219
14	15	1.212	1.282
15 i więcej		1.273	1.487
Trzy osie			
12	17	1.273	1.348
17	19	1.333	1.412
19	21	1.392	1.475
21	23	1.455	1.539
23	25	1.515	1.873
25 i więcej		1.575	1.873
Cztery osie i więcej			
12	25	1.575	1.668
25	27	1.635	1.733
27	29	1.697	1.964
29	31	1.966	2.691
31 i więcej		1.966	2.691

- 3) od ciągników siodłowych lub balastowych przystosowanych do używania łącznie z naczepą lub przyczepą o dopuszczalnej masie całkowitej zespołu pojazdów od 3,5 tony i poniżej 12 ton - 1.155zł;
- 4) od ciągników siodłowych lub balastowych przystosowanych do używania łącznie z naczepą lub przyczepą o dopuszczalnej masie całkowitej zespołu pojazdów równej lub wyższej niż 12 ton:

Liczba osi i dopuszczalna masa całkowita zespołów pojazdów: ciągnik siodłowy + naczepa, ciągnika balastowy + przyczepa)		Stawka podatku w (złotych)	
Nie mniej niż	Mniej niż	Oś jezdna (osie jezdne) z zawieszeniem pneumatycznym lub zawieszeniem uznawanym za równoważne	Inne systemy zawieszenia osi jezdnych
Dwie osie			
12	18	1.153	1.219
18	25	1.212	1.283
25	31	1.333	1.412
31 i więcej		1.678	2.080
Trzy osie			
12	40	1.575	1.939
40 i więcej		2.047	2.691

- 5) od przyczep i naczep z wyjątkiem związanych wyłącznie z działalnością rolniczą prowadzoną przez podatnika podatku rolnego, która łącznie z pojazdem silnikowym posiada dopuszczalną masę całkowitą od 7 ton i poniżej 12 ton - 600zł;
- 6) od przyczep i naczep z wyjątkiem związanych wyłącznie z działalnością rolniczą prowadzoną przez podatnika podatku rolnego, posiadających równą lub wyższą niż 12 ton:

Liczba osi i dopuszczalna masa całkowita zespołu pojazdów: naczepa - przyczepa + pojazd silnikowy (w tonach)		Stawka podatku w (złotych)	
Nie mniej niż	Mniej niż	Oś jezdna (osie jezdne) z zawieszeniem pneumatycznym lub zawieszeniem uznawanym za równoważne	Inne systemy zawieszenia osi jezdnych
Jedna oś			
12	18	759	886
18	25	886	1.012
25 i więcej		1.012	1.139
Dwie osie			
12	28	1.012	1.076
28	33	1.076	1.139
33	38	1.139	1.726
38 i więcej		1.536	2.080
Trzy osie			
12	38	1.139	1.265
38 i więcej		1.392	1.711

7) od autobusów w zależności od liczby miejsc do siedzenia:

- a) mniej niż 30 miejsc - 1.047zł,
- b) równej lub wyższej niż 30 miejsc - 1.326zł.

§ 2. Zwalnia się z podatku od środków transportowych:

- karetki pogotowia i ambulanse,
- autobusy wykorzystywane do dowozu dzieci do szkół,
- środki transportowe stanowiące własność gminy,
- środki transportowe wykorzystywane do ochrony przeciwpożarowej w rozumieniu

ustawy z dnia 24 sierpnia 1991r. o ochronie przeciwpożarowej z wyjątkiem określonych w art. 8 pkt 2, 4, 6 ustawy o podatkach i opłatach lokalnych.

§ 3. Wykonanie uchwały powierza się Burmistrzowi Miasta i Gminy w Skwierzynie.

§ 4. Uchwała wchodzi w życie po upływie 14 dni od dnia ogłoszenia w Dzienniku Urzędowym Województwa Lubuskiego i obowiązuje od dnia 1 stycznia 2009r. oraz podlega ogłoszeniu na gminnych tablicach ogłoszeń.

Przewodniczący Rady
Stanisław Kretkiewicz

=====

1922

**UCHWAŁA NR XXIII/181/08
RADY MIEJSKIEJ W SKWIERZYNIE**

z dnia 10 października 2008r.

w sprawie stawek podatku od nieruchomości na terenie Miasta i Gminy Skwierzyna oraz zwolnień z tego podatku

Na podstawie art. 18 ust. 2 pkt 8 oraz art. 40 ust. 1 ustawy z dnia 8 marca 1990r. o samorządzie gminnym (tekst jednolity Dz. U. z 2001r. Nr 142, poz. 1591 z późn. zm.), art. 5, art. 7 ust. 3 ustawy z dnia 12 stycznia 1991r. o podatkach i opłatach lokalnych (tekst jednolity Dz. U. z 2006r. Nr 121, poz. 844 z późn. zm.) uchwała się, co następuje :

§ 1. Ustala się stawki podatku od nieruchomości

w wysokości:

1. Od budynków mieszkalnych lub ich części od 1m² powierzchni użytkowej - 0,55zł.

2. Od budynków lub ich części związanych z prowadzeniem działalności gospodarczej oraz od budynków mieszkalnych lub ich części zajętych na prowadzenie działalności gospodarczej w zakresie

małej gastronomii, drobnych usług, handlu i drobnej wytwórczości, przy czym za działalność gosp. w zakresie małej gastronomii, drobnych usług, handlu i drobnej wytwórczości uważa się prowadzenie jej w pomieszczeniach łącznie nie przekraczających 50m² - od 1m² powierzchni użytkowej - 13,50zł.

3. Od budynków lub ich części związanych z prowadzeniem działalności gospodarczej oraz od budynków mieszkalnych lub ich części zajętych na prowadzenie działalności gospodarczej na terenie wiejskim od 1m² powierzchni użytkowej - 13,50zł.

4. Od pozostałych budynków lub ich części związanych z prowadzeniem działalności gospodarczej oraz od budynków mieszkalnych lub ich części zajętych na prowadzenie działalności gospodarczej nie wymienionych w pkt 2 i 3 - od 1m² powierzchni użytkowej - 14,86zł.

5. Od budynków lub ich części zajętych na prowadzenie działalności gospodarczej w zakresie udzielania świadczeń zdrowotnych - od 1m² powierzchni użytkowej - 3,50zł.

6. Od budynków lub ich części zajętych na prowadzenie działalności gospodarczej w zakresie obrotu kwalifikowanym materiałem siewnym - od 1m² powierzchni użytkowej - 6,93zł.

7. Od pozostałych budynków lub ich części, w tym zajętych na prowadzenie odpłatnej statutowej działalności pożytku publicznego przez organizacje pożytku publicznego - od 1m² powierzchni użytkowej:

- a) budynków gospodarczych, które były związane z prowadzeniem gospodarstwa rolnego o powierzchni użytkowej powyżej 25m² - od 1m² powierzchni użytkowej - 3,50zł,
- b) pozostałych budynków - od 1m² powierzchni użytkowej - 5,50zł.

8. Od budowli - 2% wartości.

9. Od gruntów związanych z prowadzeniem działalności gospodarczej bez względu na sposób zakwalifikowania w ewidencji gruntów i budynków dla małej gastronomii, drobnych usług, handlu i drobnej wytwórczości od 1m² powierzchni - 0,50zł.

10. Od gruntów związanych z prowadzeniem działalności gospodarczej bez względu na sposób zakwalifikowania w ewidencji gruntów i budynków na terenie wiejskim - od 1m² powierzchni - 0,50zł.

11. Od pozostałych gruntów związanych z prowadzeniem działalności gospodarczej bez względu na sposób zakwalifikowania w ewidencji gruntów i budynków nie wymienionych w pkt 9 i 10 - od 1m² powierzchni - 0,74zł.

12. Od gruntów:

- a) pod jeziorami, zajętych na zbiorniki wodne

retencyjne lub elektrowni wodnych - od 1ha powierzchni - 2,93zł,

- b) pozostałych, w tych zajętych na prowadzenie odpłatnej statutowej działalności pożytku publicznego przez organizacje pożytku publicznego - od 1m² powierzchni - 0,23zł.

§ 2. Zwalnia się z podatku od nieruchomości:

1. Budynki lub ich części przydzielone do bezpłatnego użytkowania osobie, która przekazała w zamian za emeryturę lub rentę gospodarstwo rolne państwu, jeżeli nie są wynajęte lub wydzierżawione, a także działki gruntów przydzielone do bezpłatnego użytkowania tej osobie.

2. Budynki gospodarcze będące własnością emerytów i rencistów rolnych z placenia podatku w przypadku prowadzenia samodzielnego gospodarstwa domowego.

3. Budynki gospodarcze wchodzące w skład gospodarstw rolnych położone na gruntach oznaczonych kodem użytkowania B, służące wyłącznie działalności rolniczej.

4. Budynki, budowle i grunty zajęte na potrzeby gminnych jednostek i zakładów budżetowych i instytucji kultury (zwolnienie nie dotyczy przedmiotów opodatkowania zajętych na działalność gospodarczą inną niż działalność statutowa tych jednostek).

5. Budynki mieszkalne zasobów komunalnych, budynki lub ich części oraz grunty zajęte na potrzeby domów pomocy społecznej, domów dziecka, jednostek ochotniczej straży pożarnej, cmentarzy komunalne, sale wiejskie, wysypiska śmieci i grunty pod strefą ochronną przy wodociągach miejskich i wiejskich.

6. Budynki, budowle i grunty, w tym tereny zielone i place stanowiące własność gminy.

7. Grunty wchodzące w skład gospodarstw rolnych oznaczone następującymi kodami użytkowania gruntów: Tr - tereny różne, dr - drogi.

§ 3. Traci moc uchwała Nr XII/108/07 Rady Miejskiej w Skwierzynie z dnia 15 listopada 2007. w sprawie stawek podatku od nieruchomości na terenie Miasta i Gminy Skwierzyna oraz zwolnień z tego podatku.

§ 4. Wykonanie uchwały powierza się Burmistrzowi Miasta i Gminy w Skwierzynie.

§ 5. Uchwała wchodzi w życie po upływie 14 dni od dnia ogłoszenia w Dzienniku Urzędowym Województwa Lubuskiego i obowiązuje od 1 stycznia 2009r. oraz podlega ogłoszeniu na gminnych tablicach ogłoszeń.

Przewodniczący Rady
Stanisław Kretkiewicz

1923

UCHWAŁA NR XXIII/182/08 RADY MIEJSKIEJ W SKWIERZYNIE

z dnia 10 października 2008r.

w sprawie obniżenia średniej ceny skupu żyta, przyjmowanej jako podstawa obliczania podatku rolnego na obszarze Gminy Skwierzyna na rok 2009

Na podstawie art. 18 ust. 2 pkt 8 oraz art. 40 ust. 1 ustawy z dnia 8 marca 1990r. o samorządzie gminnym (tekst jednolity Dz. U. z 2001r. Nr 142, poz. 1591 z późn. zm.) w związku z art. 6 ust. 3 ustawy z dnia 15 listopada 1984r. o podatku rolnym (tekst jednolity Dz. U. z 2006r. Nr 136, poz. 969 z późn. zmianami) uchwała się, co następuje:

§ 1. Obniża się średnią cenę skupu żyta za okres pierwszych trzech kwartałów 2008r. do kwoty 42,50zł za 1 kwintal.

§ 2. Wykonanie uchwały powierza się Burmistrzowi Miasta i Gminy Skwierzyna.

§ 3. Uchwała wchodzi w życie po upływie 14 dni od dnia ogłoszenia w Dzienniku Urzędowym Województwa Lubuskiego i obowiązuje od 1 stycznia 2009r. oraz podlega ogłoszeniu na gminnych tablicach ogłoszeń.

Przewodniczący Rady
Stanisław Kretkiewicz

1924

UCHWAŁA NR XXIII/183/08 RADY MIEJSKIEJ W SKWIERZYNIE

z dnia 10 października 2008r.

w sprawie ustalenia stawek opłat targowych

Na podstawie art. 18 ust. 2 pkt 8 oraz art. 40 ust. 1 ustawy z dnia 8 marca 1990r. o samorządzie gminnym (t. j. Dz. U. z 2001r. Nr 142, poz. 1591 z późn. zmianami) oraz art. 19 pkt.1 lit. a i pkt 2 ustawy z dnia 12 stycznia 1991r. o podatkach i opłatach lokalnych (t. j. Dz. U. z 2006r. Nr 121, poz. 844 z późn. zmianami) uchwała się, co następuje:

§ 1. Ustala się dzienną stawkę opłaty targowej:

1. Za zajęcie jednego stanowiska na terenie targowiska przy ul. Władysława Jagiełły w Skwierzynie w wysokości - 22zł.

2. Od sprzedaży z ręki, kosza, skrzynki lub w innej formie warzyw, kwiatów, płodów rolnych oraz pozostałych artykułów na terenie targowiska przy ul. Władysława Jagiełły w wysokości - 7,00zł.

3. Od przedsiębiorców prowadzących działalność handlową lub gastronomiczną nie będących podatnikami podatku od nieruchomości z tytułu tej działalności, ustala się dzienną opłatę targową w wysokości 0,50zł za 1m² powierzchni zajętej pod działalność handlową lub gastronomiczną, która może przekroczyć kwoty 658,49 zł dziennie.

4. Ustala sięienne stawki opłaty targowej poza targowiskiem przy ul. Władysława Jagiełły w Skwierzynie:

a) na terenie miejskim - 44zł,

b) na terenie wiejskim - 22,00zł.

5. Od sprzedaży okazjonalnej dokonywanej w trakcie imprez kulturalnych, sportowych, rekreacyjnych, jarmarków, odpustów oraz w okresach sprzedaży sezonowej na terenie miasta:

1) punkt gastronomiczny ze sprzedażą piwa - 187zł;

2) punkt gastronomiczny bez sprzedaży piwa - 132zł;

3) punkty handlowe inne - 66zł;

4) punkty drobnego handlu (balony, popcorn, truskawki itp.) - 40zł;

5) sprzedaż zniczy, kwiatów, choinek, karpi oraz przetworów rybnych - 60zł.

6. Od sprzedaży okazjonalnej dokonywanej w trakcie imprez kulturalnych, sportowych, rekreacyjnych, jarmarków i odpustów na terenie wiejskim:

1) punkty gastronomiczne ze sprzedażą piwa - 94zł;

2) punkty gastronomiczne bez sprzedaży piwa - 66zł;

3) punkty handlowe inne - 33zł;

- 4) punkty drobnego handlu w tym (balony, popcorn, truskawki) - 20zł;
- 5) sprzedaż zniczy, kwiatów, choinek, karpki oraz przetworów rybnych - 30zł.

§ 2. 1. Zarządza się pobór opłaty targowej w drodze inkasa na terenie targowiska przy ul. Władysława Jagiełły w Skwierzynie oraz na terenie Miasta i Gminy Skwierzyna przez Centrum Kształcenia Praktycznego w Skwierzynie.

2. Za pobranie opłaty targowej i wpłacenie w kasie urzędu inkasentowi przysługuje wynagrodzenie w wysokości 20% kwot zebranych opłat. Wynagrodzenie będzie wypłacane comiesięcznie w terminie do 20 dnia następnego miesiąca. Inkasent nie jest

upoważniony do samodzielnego potrącenia swojego wynagrodzenia.

§ 3. Wykonanie uchwały powierza się Burmistrzowi Miasta i Gminy Skwierzyna.

§ 4. Traci moc uchwała Nr XII/109/07 Rady Miejskiej w Skwierzynie z dnia 15 listopada 2007r. w sprawie ustalenia stawek opłat targowych.

§ 5. Uchwała wchodzi w życie po upływie 14 dni od ogłoszenia w Dzienniku Urzędowym Województwa Lubuskiego i obowiązuje od 1 stycznia 2009r. oraz podlega ogłoszeniu na gminnych tablicach ogłoszeń.

Przewodniczący Rady
Stanisław Kretkiewicz

=====

1925

UCHWAŁA NR XXII/145/08 RADY MIEJSKIEJ W CYBINCIE

z dnia 20 października 2008r.

w sprawie uchwalenia miejscowego planu zagospodarowania przestrzennego terenów zabudowy mieszkaniowej i działalności gospodarczej w obrębie miasta Cybinka

Na podstawie art. 18 ust. 2 pkt 5 ustawy z dnia 8 marca 1990r. o samorządzie gminnym (tekst jedn. z 2001r. Dz. U. Nr 142, poz. 1591 ze zm.) oraz art. 20 ust. 1 ustawy z dnia 27 marca 2003r. o planowaniu i zagospodarowaniu przestrzennym (tekst jedn. z 2003r. Dz. U. Nr 80, poz. 717 ze zm.), po stwierdzeniu zgodności z zapisami obowiązującego Studium uwarunkowań i kierunków zagospodarowania przestrzennego miasta i gminy Cybinka, uchwalonego uchwałą Nr XIX/140/2000 Rady Miasta i Gminy w Cybince z dnia 15 grudnia 2000r. uchwała się, co następuje:

Dział I

Przepisy ogólne

§ 1. 1. Uchwała się miejscowy plan zagospodarowania przestrzennego terenów zabudowy mieszkaniowej i działalności gospodarczej w obrębie miasta Cybinka, zwany dalej planem.

2. Plan obejmuje tereny o powierzchni łącznej ok. 5,04ha, w granicach wykazanych na załączniku graficznym do niniejszej uchwały.

Teren ograniczony jest:

- od południowego zachodu - terenami zabudowy mieszkaniowej i terenami drogi krajowej Nr 29,
- od południowego wschodu - drogą gmin-

na i terenami zabudowy mieszkaniowej oraz terenem leśnym,

- od północnego i południowego zachodu - terenami rolnymi.

3. Celem regulacji zawartych w ustaleniach planu jest zapewnienie zrównoważonego rozwoju terenu miasta Cybinka w zgodzie z uwarunkowaniami naturalnymi i kulturowymi, uwzględniając ochronę interesów publicznych, przy jednoczesnej minimalizacji wzajemnych konfliktów i optymalizacji działań.

4. Integralnymi częściami niniejszej uchwały są:

- 1) rysunek planu będący załącznikiem graficznym w skali 1:1000 - załącznik Nr 1;
- 2) rozstrzygnięcie o sposobie realizacji inwestycji z zakresu infrastruktury technicznej, które należą do zadań własnych gminy oraz zasadach ich finansowania - załącznik Nr 2.

Dział II

Ustalenia planu

Rozdział 1

Przeznaczenie terenów

§ 2. 1. Wyznacza się obszary o symbolach na rysunku planu:

- 1) U,P - tereny działalności gospodarczej, przemysł oraz usługi;
- 2) ZL,ZP - tereny zieleni leśnej i parkowej;
- 3) MN - tereny zabudowy mieszkaniowej;
- 4) KDW - tereny dróg wewnętrznych przeznaczonych do obsługi terenów publicznych;
- 5) KD - tereny dróg publicznych dojazdowych gminnych;
- 6) ZP - tereny zieleni parkowej;
- 7) TT - tereny urządzeń infrastruktury telekomunikacyjnej;
- 8) EE - tereny urządzeń infrastruktury elektroenergetycznej.

2. Linie rozgraniczające tereny o różnych funkcjach lub różnych sposobach zagospodarowania obowiązujące i proponowane wyznaczono na rysunku planu.

Rozdział 2

Zasady ochrony środowiska, przyrody i krajobrazu kulturowego

§ 3. 1. Dopuszcza się odprowadzenie wód opadowych z połaci dachowych obiektów budowlanych - do gruntu na poszczególnych działkach z zachowaniem retencji terenowej oraz zgodnie z przepisami odrębnymi w zakresie ochrony wód i ziemi przed zanieczyszczeniami.

2. Wszystkie, wprowadzone niniejszą uchwałą ustalenia muszą uwzględniać, w trakcie realizacji zamierzeń, zasady przeciwpożarowego zaopatrzenia wodnego, z drogami dojazdowymi dla pojazdów pożarniczych.

§ 4. Ustala się dopuszczalne poziomy hałas w środowisku powodowane przez poszczególne grupy hałasu, w tym drogowego, zgodnie z obowiązującymi przepisami odrębnymi.

§ 5. Wprowadzanie wszelkich zanieczyszczeń do środowiska naturalnego musi odbywać się na zasadach określonych w przepisach odrębnych.

Rozdział 3

Zasady ochrony dziedzictwa kulturowego i zabytków oraz dóbr kultury współczesnej Zasady ochrony i kształtowania ładu przestrzennego

§ 6. 1. Kto w trakcie robót budowlanych lub ziemnych, odkrył przedmiot, co do którego istnieje przypuszczenie, iż jest on zabytkiem, jest obowiązany:

- 1) wstrzymać wszelkie roboty mogące uszkodzić lub zniszczyć odkryty przedmiot;
- 2) zabezpieczyć, przy użyciu dostępnych środków, ten przedmiot i miejsce jego odkrycia;
- 3) niezwłocznie zawiadomić o tym właściwego

wojewódzkiego konserwatora zabytków, a jeśli nie jest to możliwe, Burmistrza Cybinki. Burmistrz jest obowiązany niezwłocznie, nie dłużej niż w terminie 3 dni, przekazać wojewódzkiemu konserwatorowi zabytków przyjęte za wiadomienie.

2. Na pokrycia dachów stromych projektowanych budynków mieszkalnych należy stosować dachówkę ceramiczną lub inne drobnowymiarowe materiały dachówkopodobne, wyłącznie w odcieniach brązu i czerwieni.

3. Dla budynków mieszkalnych ustala się paletową kolorystykę elewacji, z wyłączeniem koloru fioletowego i niebieskiego. Nie dopuszcza się wykończenia elewacji materiałami typu siding.

4. Ogrodzenia działek budowlanych nie związanych z działalnością gospodarczą muszą być wykonane jako ażurowe z prześwitem minimum 70%, wysokość ogrodzenia frontu działki nie może przekraczać 1,60m. Dla terenu związanego z działalnością gospodarczą dopuszcza się wysokość ogrodzenia 2,20m. Jako pełne ogrodzenia dopuszcza się jedynie żywopłoty oraz ogrodzenia roślinne. Ogrodzenia działek budowlanych zabudowy związanej z działalnością gospodarczą muszą być zgodne z przepisami odrębnymi.

5. Ustala się obowiązek parkowania pojazdów w obrębie własnej nieruchomości. Należy zabezpieczyć:

- 1) dla terenów oznaczonych na rysunku planu symbolem MN - minimum 2 miejsca postojowe, w tym garaż;
- 2) dla pozostałych terenów - ilość miejsc postojowych w zależności od prowadzonej działalności gospodarczej, zgodnie z przepisami odrębnymi.

6. Realizacja ustaleń planu musi uwzględniać potrzeby osób niepełnosprawnych, zgodnie z obowiązującymi przepisami odrębnymi.

7. Uciążliwości związane z prowadzoną działalnością gospodarczą muszą mieścić się w granicach nieruchomości, na której prowadzona jest ta działalność.

Rozdział 4

Kształtowanie przestrzeni publicznej

§ 7. Plan wyznacza na cele publiczne tereny:

- 1) dróg wewnętrznych przeznaczonych do obsługi terenów publicznych;
- 2) publicznych dróg dojazdowych gminnych;
- 3) zieleni leśnej i parkowej;
- 4) przeznaczone na cele infrastruktury technicznej.

Rozdział 5

Parametry i wskaźniki kształtowania zabudowy oraz zagospodarowania terenu

§ 8. 1. Ustala się minimalną powierzchnię nowo wydzielanej działki budowlanej:

- 1) 850m² - dla terenu oznaczonego na rysunku planu symbolem 1MN;
- 2) 1000m² - dla terenu oznaczonego na rysunku planu symbolem 2MN;
- 3) 4000m² - dla terenów oznaczonych na rysunku planu symbolem U,P.

2. Ustala się minimalne wymiary działki przeznaczonej pod lokalizację stacji transformatorowych:

- 1) słupowych na 3x3m;
- 2) kompaktowych na 5x6m.

3. Ustala się maksymalną powierzchnię zabudowy działki budowlanej:

- 1) 25% powierzchni działki dla terenów oznaczonych na rysunku planu symbolem MN;
- 2) 60% dla terenu oznaczonego na rysunku planu symbolem U,P.

4. Ustala się minimalną powierzchnię biologicznie czynną:

- 1) 60% dla terenów oznaczonych na rysunku planu symbolem MN;
- 2) 10% dla terenów oznaczonych na rysunku planu symbolem U,P.

5. Ustala się rodzaj zabudowy mieszkalnej jako wolno stojący jednorodzinny dom mieszkalny. Nie dopuszcza się zabudowy bliźniaczej i szeregowej.

§ 9. 1. Wyznacza się nieprzekraczalne i obowiązujące linie zabudowy o przebiegu zgodnym z rysunkiem planu. Wymiary podano w metrach.

2. Wyznaczone linie zabudowy obowiązują dla ściany głównej elewacji frontowej budynku, tj. elewacji od strony drogi, z której odbywa się główny wjazd lub wejście na działkę. Na działkach narożnych dotyczy to również ściany bocznej budynku.

3. Poza wyznaczonymi liniami zabudowy dopuszcza się budowę:

- 1) dla terenów oznaczonych na rysunku planu symbolem MN - ogrodzeń i urządzeń infrastruktury technicznej;
- 2) dla terenów oznaczonych na rysunku planu symbolem U,P - ogrodzeń i urządzeń infrastruktury technicznej oraz wykazanych w § 12 ust. 3 pkt 6 niniejszej uchwały.

4. Linie zabudowy nie wykazane muszą być zgodne z obowiązującymi przepisami odrębnymi.

§ 10. 1. Proponowane linie podziału wewnętrznego wyznaczono na rysunku planu.

2. W zakresie wyznaczonych proponowanych linii podziału wewnętrznego należy zachować układ podziału na działki budowlane, przedstawiony na rysunku planu.

Rozdział 6

Zasady i warunki scalania i podziału nieruchomości

§ 11. 1. Na terenie objętym ustaleniami planu nie dopuszcza się dokonywania jakichkolwiek podziałów działek budowlanych za wyjątkiem określonych liniami rozgraniczającymi tereny o różnych funkcjach oraz zgodnymi z ustaleniami planu i przepisami szczególnymi.

2. Podział poszczególnych terenów na działki budowlane musi być poprzedzony wydzieleniem niezbędnych terenów dla realizacji urządzeń infrastruktury technicznej i komunikacji.

3. Ustala się minimalną szerokość frontu nowo wydzielanej działki:

- 1) dla terenów oznaczonych na rysunku planu symbolem MN - 22m;
- 2) dla terenów oznaczonych na rysunku planu symbolem U,P - 50m.

Rozdział 7

Szczegółowe warunki zagospodarowania terenów

§12. 1. 1MN - tereny zabudowy mieszkaniowej - jednorodzinnej:

- 1) ustala się dojazd do terenu publiczną drogą dojazdową o symbolu na rysunku planu KD-g2;
- 2) w obszarze jednej działki budowlanej dopuszcza się lokalizację maksymalnie jednego budynku mieszkalnego i jednego budynku gospodarczo - garażowego;
- 3) dopuszcza się budowę budynków gospodarczych na granicy działki;
- 4) ustala się maksymalną wysokość nowej zabudowy na 5m od najniższej położonego narożnika budynku do najwyższego gzymsu/okapu i 9m do kalenicy dachu;
- 5) dla nowej zabudowy należy stosować dachy dwuspadowe, o spadkach 35° - 50°, o kierunku kalenicy równoległym do drogi KD-g2 lub zbliżonym do równoległego, dopuszcza się stosowanie lukarni;
- 6) dla budynku gospodarczo - garażowego ustala się maksymalną powierzchnię zabudowy 36m oraz maksymalną wysokość zabudowy na 3,5m od najniższej położonego narożnika bu-

dynku do najwyższego gzymsu/okapu i 6m do kalenicy dachu.

2. 2MN - tereny zabudowy mieszkaniowej - jednorodzinnej:

- 1) ustala się dojazd do terenu publiczną drogą dojazdową o symbolu na rysunku planu KD-g2;
- 2) w obszarze jednej działki budowlanej dopuszcza się lokalizację maksymalnie jednego budynku mieszkalnego i jednego budynku gospodarczo - garażowego;
- 3) ustala się maksymalną wysokość nowej zabudowy na 5m od najniższej położonego narożnika budynku do najwyższego gzymsu/okapu i 9m do kalenicy dachu;
- 4) dla nowej zabudowy należy stosować dachy dwuspadowe, o spadkach 35° - 50°, o kierunku kalenicy równoległym do drogi KD-g2 lub zbliżonym do równoległego, dopuszcza się stosowanie lukarni;
- 5) dla budynku gospodarczo-garażowego ustala się maksymalną powierzchnię zabudowy 36m oraz maksymalną wysokość zabudowy na 3,5m od najniższej położonego narożnika budynku do najwyższego gzymsu/okapu i 6m do kalenicy dachu.

3. U,P - tereny działalności gospodarczej, usługi oraz przemysł:

- 1) dopuszcza się lokalizację funkcji usług: handlu, gastronomii, hotelarskich, wytwórczości, administracji;
- 2) ustala się dojazd do terenu publiczną drogą dojazdową o symbolu na rysunku planu KD-g1;
- 3) ustala się maksymalną wysokość zabudowy na 9m od najniższej położonego narożnika budynku do najwyższego gzymsu/okapu i 12m do kalenicy dachu, tj. piwnica, dwie kondygnacje nadziemne i użytkowe poddasze;
- 4) należy stosować dachy dwuspadowe o spadkach 0° - 40°, dopuszcza się realizację dachów płaskich, nie narzuca się kierunku kalenicy, dopuszcza się lukarny;
- 5) w przypadkach uzasadnionych względami technologicznymi na dachach dopuszcza się budowę urządzeń technicznych - klimatyzatorów, szybów dźwigowych, doświetli;
- 6) dopuszcza się budowę od strony drogi KD-g1 poza wyznaczonymi liniami zabudowy jednego budynku - portierni, wagi oraz innych niezbędnych obiektów, maksymalną wysokość budynku ustala się na 5m od najniższej położonego narożnika do najwyższego gzymsu/okapu/kalenicy;

7) dopuszcza się lokalizację niezbędnych budowli i urządzeń na zasadach określonych w przepisach odrębnych;

- 8) dopuszcza się budowę wolnostojącej lub wbudowanej stacji transformatorowej o mocy w zależności od potrzeb, na warunkach zarządcy sieci, z zapewnionym dojazdem utwardzonym;
- 9) uciążliwość prowadzonej działalności musi mieścić się w granicach nieruchomości.

4. ZL,ZP - tereny zieleni leśnej i parkowej:

- 1) ustala się dojazd do terenu publiczną drogą dojazdową o symbolu na rysunku planu KD-g1;
- 2) pozostawia się w dotychczasowym użytkowni;
- 3) ustala się zakaz zabudowy.

5. ZP - tereny zieleni parkowej:

- 1) ustala się dojazd do terenu publiczną drogą dojazdową o symbolu na rysunku planu KD-g2;
- 2) pozostawia się w dotychczasowym użytkowni;
- 3) ustala się zakaz zabudowy;
- 4) nakazuje się utrzymanie dojazdu do terenu o symbolu TT.

6. TT - tereny urządzeń infrastruktury telekomunikacyjnej:

- 1) ustala się dojazd do terenu publiczną drogą dojazdową o symbolu na rysunku planu KD-g2, poprzez teren o symbolu 5ZP;
- 2) pozostawia się w dotychczasowym użytkowni;
- 3) dopuszcza się rozbudowę i przebudowę zgodnie z przepisami odrębnymi.

7. EE - tereny urządzeń infrastruktury elektroenergetycznej:

- 1) ustala się dojazd do terenu publiczną drogą dojazdową o symbolu na rysunku planu KD-g2.

Rozdział 8

Systemy komunikacji i infrastruktury technicznej

§ 13. 1. Skrzyżowania z urządzeniami infrastruktury technicznej naziemnej i podziemnej należy wykonać na warunkach i w uzgodnieniu z zarządcami poszczególnych sieci.

2. Wszelkie urządzenia infrastruktury technicznej, w tym telekomunikacji zaleca się lokalizować w liniach rozgraniczających tereny gminnych dróg dojazdowych i wewnętrznych, na warunkach zarządcy drogi.

3. W trakcie realizacji zamierzeń inwestycyjnych należy zachować odległości podstawowe projekto-

wanych obiektów od istniejących sieci infrastruktury elektroenergetycznej, gazowej, wodnej, kanalizacyjnej, telekomunikacyjnej - zgodnie z obowiązującymi przepisami. Dopuszcza się, za zgodą zarządcy sieci, zmniejszenie tych odległości.

4. Do ogrzewania budynków zaleca się stosowanie ekologicznych źródeł energii.

5. Obowiązuje zakaz nasadzeń drzew i krzewów na trasach przebiegu projektowanych i istniejących sieci infrastruktury technicznej - zgodnie z przepisami odrębnymi.

6. Dopuszcza się przełożenie istniejących sieci infrastruktury technicznej za zgodą zarządców poszczególnych sieci.

§ 14. 1. Ustala się zasilanie w energię elektryczną z istniejącej sieci elektroenergetycznej miasta Cybinka.

2. Przewiduje się zasilanie nowoprojektowanych odbiorców z projektowanej stacji transformatorowej, zlokalizowanej na obszarze oznaczonym na rysunku planu symbolem EE.

3. Pod projektowaną stacją transformatorową należy wydzielić działkę o wymiarach wskazanych w § 8 ust. 2 niniejszej uchwały, przylegającą do drogi, z zapewnionym dojazdem do obiektu drogą utwardzoną o szer. min. 3,5m.

4. Projektowane linie elektroenergetyczne zaleca się realizować jako kablowe.

§ 15. 1. Wyznacza się tereny układu komunikacyjnego, na który składają się tereny o symbolu:

- 1) KD-g1 tereny publicznych dróg dojazdowych, ustala się szerokość w liniach rozgraniczających 10m, minimalna szerokość jezdni 6m;
- 2) KD-g2 tereny publicznych dróg dojazdowych, ustala się szerokość w liniach rozgraniczających 10m, minimalna szerokość jezdni 5m;
- 3) KDW - tereny dróg wewnętrznych - przeznaczonych wyłącznie do obsługi działki Straży Pożarnej i Stacji Ratownictwa Medycznego, ustala się szerokość w liniach rozgraniczających 10m, minimalna szerokość jezdni 5m, zakazuje się obsługi komunikacyjnej terenów o symbolach U, P, MN.

2. W liniach rozgraniczających drogi dojazdowe dopuszcza się budowę chodników jednostronnych oraz urządzeń związanych z bezpieczeństwem ruchu drogowego.

3. Na skrzyżowaniach dróg KD-g2 z KD-g1 oraz KD-g1 z KD-k należy wykonać narożne ścieżki linii rozgraniczających nie mniejsze niż 5x5 m, zgodnie z załącznikiem graficznym do niniejszej uchwały.

§ 16. 1. Odpady stałe należy gromadzić w pojemnikach na każdej posesji. Wywóz odpadów nale-

ży prowadzić zgodnie z obowiązującymi przepisami.

2. Docelowo należy wprowadzić segregację odpadów stałych w celu zastosowania recyklingu.

3. Gospodarowanie odpadami niebezpiecznymi i innymi niż niebezpieczne należy prowadzić zgodnie z przepisami odrębnymi.

§ 17. Sieć telekomunikacyjną - linie kablowe - zaleca się prowadzić wzdłuż ciągów komunikacji kołowej.

§ 18. 1. Dostawę wody należy prowadzić z systemu wodociągowego miasta Cybinka.

2. Na sieciach wodociągowych należy zamontować nadziemne lub podziemne hydranty przeciwpożarowe, zgodnie z przepisami odrębnymi.

§ 19. 1. Do czasu realizacji sieci kanalizacji sanitarnej ścieki bytowe należy gromadzić w szczelnych, indywidualnych zbiornikach bezodpływowych, gromadzone ścieki należy odprowadzać do oczyszczalni ścieków wskazanej przez organ gminy.

2. Zakazuje się stosowania przydomowych oczyszczalni ścieków.

3. Odprowadzenie wód opadowych z terenów, na których może dojść do ich zanieczyszczenia, musi się odbywać zgodnie z przepisami odrębnymi.

§ 20. Dostawę gazu należy prowadzić z sieci gazowej średniego ciśnienia na warunkach zarządcy sieci.

Rozdział 9

Tymczasowe zagospodarowanie, urządzenie i użytkowanie terenu

§ 21. 1. Obszary, dla których plan ustala inne przeznaczenie niż istniejące, mogą być wykorzystywane w sposób dotychczasowy, do czasu ich zagospodarowania zgodnie z ustaleniami niniejszej uchwały.

2. Na terenach, dla których plan przewiduje inne niż dotychczasowe użytkowanie mogą być budowane obiekty tymczasowe, jeżeli ich realizacja jest niezbędna do prawidłowego wykorzystania gruntów lub obiekty, które będą mogły być adaptowane do przyszłego, zgodnego z planem, użytkowania. Lokalizacja tych obiektów winna odbywać się zgodnie z niniejszymi ustaleniami.

Rozdział 10

Stawki procentowe

§ 22. Ustala się 1% stawkę, służącą naliczeniu opłaty, o której mowa w art. 36 ust. 4 ustawy z dnia 27 marca 2003r. o planowaniu i zagospodarowaniu przestrzennym.

Dział III
Przepisy końcowe

§ 23. Wykonanie uchwały powierza się Burmistrzowi Cybinki.

§ 24. Uchwała wchodzi w życie po upływie 30 dni od daty ogłoszenia w Dzienniku Urzędowym Województwa Lubuskiego.

Przewodniczący Rady
Sławomir Kulczyński

**Załącznik Nr 2
do uchwały Nr XXII/145/08
Rady Miejskiej w Cybince
z dnia 20 października 2008r.**

**Rozstrzygnięcie
o sposobie realizacji, zapisanych w planie inwestycji z zakresu infrastruktury technicznej, które należą do zadań własnych gminy oraz zasadach ich finansowania, zgodnie z przepisami o finansach publicznych**

Na podstawie art. 20 ust. 1 ustawy z 27 marca 2003r. o planowaniu i zagospodarowaniu przestrzennym (tekst jedn. z 2003r. Dz. U. Nr 80, poz. 717 ze zm.), art. 7 ust. 1 pkt 3 ustawy z 8 marca 1990r. o samorządzie gminnym (tekst jedn. z 2001r. Dz. U. Nr 142, poz. 1591 ze zm.) i art. 167 ust. 2 pkt 1 ustawy z 30 czerwca 2005r. o finansach publicznych (tekst jedn. z 2005r. Dz. U. Nr 249, poz. 2104 ze zm.) Rada Miejska w Cybince rozstrzyga, co następuje:

1. Zapisane w planie inwestycje z zakresu infrastruktury technicznej, które należą do zadań własnych gminy:
 - a) zaopatrzenie w wodę i odprowadzenie ścieków - finansowane przez gminę:
 - budowa wodociągu gminnego,
 - budowa sieci kanalizacji sanitarnej,
 - b) zaopatrzenie w gaz, energię elektryczną i cie-

plowniczą - finansowane przez inwestora zewnętrznego:

- budowa sieci gazowej,
 - budowa sieci energetycznej SN i stacji transformatorowych SN/nn,
- c) budowa dróg gminnych - finansowane przez gminę:
 - budowa dróg dojazdowych,
 - budowa dróg wewnętrznych przeznaczonych do obsługi terenów publicznych.
 2. Sposób realizacji, zapisanych w planie, inwestycji z zakresu infrastruktury technicznej, które należą do zadań własnych gminy odbywać się będzie zgodnie z obowiązującymi przepisami, z terminem realizacji uzależnionym od pozyskania środków ze źródeł określonych w pkt 3.
 3. Określa się zasady finansowania wymienionych inwestycji należących do zadań własnych gminy, zgodnie z przepisami o finansach publicznych, z możliwością wykorzystania środków:
 - a) z budżetu gminy, zgodnie z uchwałą budżetową,
 - b) z kredytów i pożyczek,
 - c) z obligacji komunalnych,
 - d) z udziału inwestorów zewnętrznych, w oparciu o odrębne porozumienia.

=====

1926

**UCHWAŁA NR XXIV/190/08
RADY GMINY ZIELONA GÓRA**

z dnia 29 października 2008r.

w sprawie nadania nazw drogom wewnętrznym w Raculi

Na podstawie art. 18 ust. 2 pkt 13 ustawy z dnia 8 marca 1990r. o samorządzie gminnym (Dz. U. z 2001r. Nr 142, poz. 1591 z późn. zm.) w związku z art. 8 ust. 1a ustawy z dnia 21 marca 1985r. o drogach publicznych (Dz. U. z 2007r. Nr 19, poz. 115 z późn. zm.) uchwała się, co następuje:

§ 1. 1. Na terenie wsi Racula:

- 1) drodze wewnętrznej zlokalizowanej na działce oznaczonej numerem ewidencyjnym 238/11, nadaje się nazwę ulicy Dębowa;

- 2) drodze wewnętrznej zlokalizowanej na działce oznaczonej numerem ewidencyjnym 227/4, nadaje się nazwę ulicy Klonowa;
- 3) drodze wewnętrznej zlokalizowanej na działce oznaczonej numerem ewidencyjnym 228/4, nadaje się nazwę ulicy Lucjana Rydla.

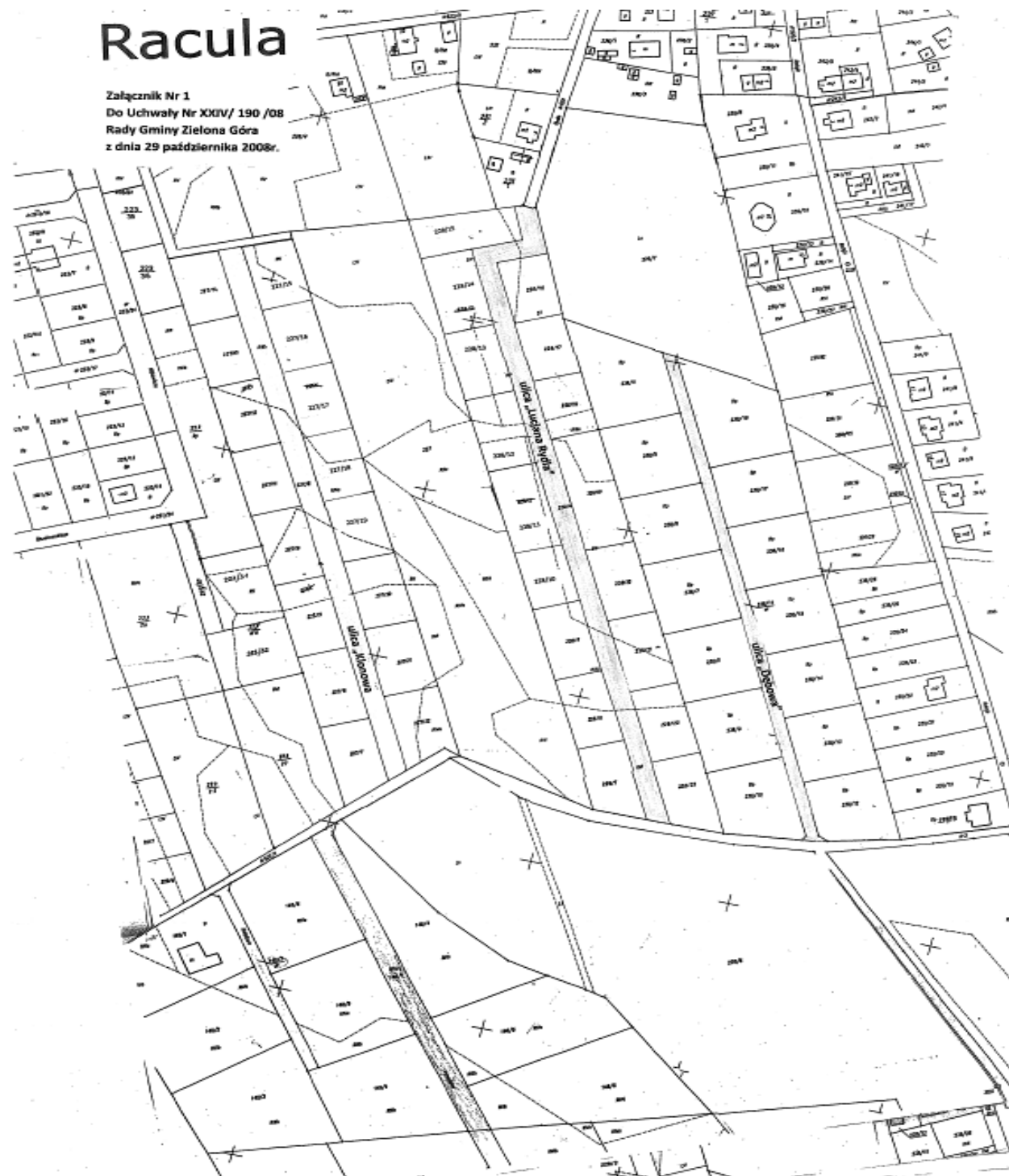
§ 2. Szczegółowe położenie ulic, o których mowa w § 1, określa załącznik Nr 1 do uchwały.

§ 3. Wykonanie uchwały powierza się Wójtowi Gminy Zielona Góra.

§ 4. Uchwała wchodzi w życie po upływie 14 dni od dnia ogłoszenia w Dzienniku Urzędowym Województwa Lubuskiego.

Przewodniczący Rady
Henryk Walczak

**Załącznik Nr 1
do uchwały Nr XXIV/190/08
Rady Gminy Zielona Góra
z dnia 29 października 2008r.**



1927

UCHWAŁA NR XXIV/191/08 RADY GMINY ZIELONA GÓRA

z dnia 29 października 2008r.

w sprawie nadania nazwy drodze wewnętrznej w Drzonkowie

Na podstawie art. 18 ust. 2 pkt 13 ustawy z dnia 8 marca 1990r. o samorządzie gminnym (Dz. U. z 2001r. Nr 142, poz. 1591 z późn. zm.) w związku z art. 8 ust. 1a ustawy z dnia 21 marca 1985r. o drogach publicznych (Dz. U. z 2007r. Nr 19, poz. 115 z późn. zm.) uchwała się, co następuje:

§ 1. Drodze wewnętrznej zlokalizowanej na działce oznaczonej numerem ewidencyjnym 318/15, położonej na terenie wsi Drzonków, nadaje się nazwę ulicy Grzybowa.

§ 2. Szczegółowe położenie ulicy, o której mowa w § 1 określa załącznik Nr 1 do uchwały.

§ 3. Wykonanie uchwały powierza się Wójtowi Gminy Zielona Góra.

§ 4. uchwała wchodzi w życie po upływie 14 dni od dnia ogłoszenia w dzienniku Urzędowym Województwa Lubuskiego.

Przewodniczący Rady
Henryk Walczak

1928

UCHWAŁA NR XXIV/192/08 RADY GMINY ZIELONA GÓRA

z dnia 29 października 2008r.

zmieniająca uchwałę w sprawie obniżenia tygodniowego obowiązkowego wymiaru godzin zajęć dydaktycznych, wychowawczych i opiekuńczych nauczycielom, którym powierzono stanowiska kierownicze w szkołach prowadzonych przez Gminę Zielona Góra

Na podstawie art. 42 ust. 7 pkt 2 w związku z art. 91d pkt 1 ustawy z dnia 26 stycznia 1982r. Kara Nauczyciela (Dz. U. z 2006r. Nr 97, poz. 674 z późn. zm.) oraz art. 18 ust. 2 pkt 15 ustawy z dnia 8 marca 1990r. o samorządzie gminnym (Dz. U. z 2001r. Nr 142, poz. 1591 z późn. zm.) po zasięgnięciu opinii Lubuskiego Kuratora Oświaty uchwała się, co następuje:

§ 1. W uchwale Nr XXIX/174/04 Rady Gminy Zielona Góra z dnia 14 grudnia 2004r. w sprawie

obniżenia tygodniowego obowiązkowego wymiaru godzin zajęć dydaktycznych, wychowawczych i opiekuńczych nauczycielom, którym powierzono stanowiska kierownicze w szkołach prowadzonych przez Gminę Zielona Góra (Dziennik Urzędowy Województwa Lubuskiego z 2005r. Nr 1, poz. 15) w § 1 w tabeli lp. 3 i 4 otrzymuje brzmienie:

3.	Dyrektor przedszkola	2
4.	Wicedyrektor przedszkola	4

§ 2. Wykonanie uchwały powierza się Wójtowi Gminy Zielona Góra.

§ 3. Uchwała wchodzi w życie po upływie 14 dni od dnia ogłoszenia w Dzienniku Urzędowym Województwa Lubuskiego.

Przewodniczący Rady
Henryk Walczak

1929

UCHWAŁA NR XXIX/235/08 RADY MIEJSKIEJ WE WSCHOWIE

z dnia 30 października 2008r.

w sprawie zmiany uchwały Nr XXX/346/01 Rady Miasta i Gminy Wschowa z dnia 27 lutego 2001r. w sprawie ustalenia sieci szkół podstawowych i gimnazjów prowadzonych przez Gminę Wschowa oraz ustalenia granic ich obwodów

Na podstawie art. 18 ust. 2 pkt 15 ustawy z dnia 8 marca 1990r. o samorządzie gminnym (t. j. Dz. U. z 2001r. Nr 142, poz. 1591, zm. Dz. U. z 2002r. Nr 23, poz. 220, Nr 62, poz. 558, Nr 113, poz. 984, Nr 153, poz. 1271, Nr 214, poz. 1806, Dz. U. z 2003r. Nr 80, poz. 717, Nr 162, poz. 1568, Dz. U. z 2004r. Nr 102, poz. 1055, Nr 116, poz. 1203, Dz. U. z 2005r. Nr 172, poz. 1441, Nr 175, poz. 1457, Dz. U. z 2006r. Nr 17, poz. 128 i Nr 181, poz. 1337, Dz. U. z 2007r. Nr 48, poz. 327, Nr 138, poz. 974, Nr 173, poz. 1218) oraz art. 17 ust 4 i 6 ustawy z dnia 7 września 1991r. o systemie oświaty (t. j. Dz. U z 2004r. Nr 256,

poz. 2572, Nr 273, poz. 2703 i Nr 281, poz. 2781, z 2005r. Nr 17, poz. 141, Nr 94, poz. 788, Nr 122, poz. 1020, Nr 1341, poz. 1091, Nr 167, poz. 1400 i Nr 249, poz. 2104, z 2006r. Nr 144, poz. 1043, Nr 208, poz. 1532 i Nr 227, poz. 1658 z 2007r. Nr 42, poz. 273, Nr 80, poz. 542, Nr 115, poz. 791, Nr 120, poz. 818, Nr 180, poz. 1280 i Nr 181, poz. 1292, z 2008r. Nr 70, poz. 416, Nr 145, poz. 917) po uzyskaniu pozytywnej opinii Lubuskiego Kuratora Oświaty, Rada Miejska we Wschowie uchwała, co następuje:

§ 1. W uchwale Nr XXX/346/01 Rady Miasta

i Gminy Wschowa z dnia 27 lutego 2001r. w sprawie ustalenia sieci szkół podstawowych i gimnazjów prowadzonych przez Gminę Wschowa oraz ustalenia granic ich obwodów zmienia się § 1, który otrzymuje brzmienie:

„Ustala sieć publicznych szkół podstawowych i gimnazjów prowadzonych przez Gminę Wschowa. Sieć szkół stanowią:

- Gimnazjum Nr 1 we Wschowie,
- Gimnazjum Nr 2 we Wschowie,
- Szkoła Podstawowa Nr 1 we Wschowie,
- Szkoła Podstawowa Nr 2 we Wschowie ,
- Szkoła Podstawowa w Siedlnicy obejmująca oddział przedszkolny i punkt przedszkolny,

- Szkoła Podstawowa w Łysinach obejmująca oddział przedszkolny,
- Szkoła Podstawowa w Lginiu obejmująca oddział przedszkolny i punkt przedszkolny,
- Szkoła Podstawowa w Osowej Sieni obejmująca oddział przedszkolny,
- Szkoła Podstawowa w Konradowie obejmująca oddział przedszkolny”.

§ 2. Uchwała wchodzi w życie po upływie 14 dni od dnia ogłoszenia w Dzienniku Urzędowym Województwa Lubuskiego z mocą obowiązującą od dnia 1 stycznia 2009r.

Przewodniczący Rady
Fabian Grzyb

=====

1930

UCHWAŁA NR XXV/177/08 RADY GMINY SKĄPE

z dnia 31 października 2008r.

w sprawie przyjęcia „Regulaminu korzystania z placów zabaw na terenie Gminy Skąpe”

Na podstawie art. 40 ust. 2 pkt 4 ustawy z dnia 8 marca 1990r. o samorządzie gminnym (Dz. U. z 2001r. Nr 142, poz. 1591 z późn. zm.) uchwała się, co następuje:

§ 1. 1. Przyjmuje się „Regulamin korzystania z placów zabaw na terenie Gminy Skąpe”.

2. Place zabaw służą zabawie, rekreacji i wypoczynkowi.

3. Z urządzeń placu zabaw mogą korzystać dzieci i młodzież do lat 15.

4. Dzieci do lat 10 mogą przebywać na terenie placu zabaw wyłącznie pod opieką rodziców lub opiekunów, którzy za nie ponoszą odpowiedzialność.

5. Z urządzeń zabawowych należy korzystać zgodnie z ich przeznaczeniem, a ponadto z uwagi na bezpieczeństwo bawiących się, należy przestrzegać następujących zasad:

- 1) w pobliżu urządzeń zabawowych zabronione są gry zespołowe i jazda na rowerze;
- 2) zabronione jest wchodzenie na górne elementy konstrukcji urządzeń zabawowych, szczególnie dotyczy to huśtawek, przepłotni, drabinek itp.;
- 3) zabronione jest korzystanie z huśtawek, wałek i karuzel przez więcej niż jedno dziecko na jednym siedzisku.

6. Na terenie placu zabaw zabrania się:

- 1) zaśmiecania terenu;
- 2) dewastacji urządzeń zabawowych oraz ogrodzeń;
- 3) niszczenia i uszkodzania roślinności;
- 4) palenia ognisk, korzystania z grilla lub innych sprzętów z wykorzystaniem ognia;
- 5) wprowadzania zwierząt.

7. Osoby przebywające na placu zabaw zobowiązuje się do przestrzegania zakazów wynikających z przepisów szczególnych, a zwłaszcza w zakresie spożywania napojów alkoholowych.

8. Każda osoba znajdująca się na placu zabaw zobowiązana jest stosować się do niniejszego regulaminu.

9. Osoby nie stosujące się do powyższych zakazów będą podlegały odpowiedzialności z art. 51, 54, 77, 144, 145 ustawy z dnia 20 maja 1971r. Kodeks wykroczeń (Dz. U. Nr 12, poz. 114 z późn. zm.) oraz art. 43¹ ustawy z dnia 26 października 1982r. o wychowaniu w trzeźwości i przeciwdziałaniu alkoholizmowi (Dz. U. z 2002r. Nr 147, poz. 1231 z późn. zm.)

10. Wszelkie zauważone uszkodzenia urządzeń zabawowych lub zniszczenia zieleni prosimy zgła-

szać do Urzędu Gminy Skąpe lub do sołtysa wsi.

§ 2. Regulamin, o którym mowa w § 1, podany zostanie do wiadomości publicznej.

§ 3. Wykonanie uchwały powierza się Wójtowi Gminy Skąpe.

§ 4. Uchwała wchodzi w życie po upływie 14 dni od ogłoszenia w Dzienniku Urzędowym Województwa Lubuskiego.

Przewodniczący Rady
Miroslaw Olczak

=====

1931

UCHWAŁA NR XV/146/08 RADY GMINY BOGDANIEC

z dnia 17 listopada 2008r.

w sprawie zaliczenia dróg do kategorii dróg gminnych

Na podstawie art. 7 ust. 1 i 2 ustawy z dnia 21 marca 1985r. o drogach publicznych (Dz. U. z 2007r. Nr 19, poz. 115 ze zm.) po zasięgnięciu opinii Zarządu Powiatu Gorzowskiego, Rada Gminy Bogdaniec uchwala, co następuje:

§ 1. Do kategorii dróg gminnych zalicza się następujące drogi położone na terenie Gminy Bogdaniec:

- 1) ulica Gwiazdzista w Jeninie o długości 355m oznaczona Nr ew. 742 na odcinku od ulicy Leśnej do działki oznaczonej Nr ew. 1366;
- 2) ulica Wiśniowa w Jeninie o długości 420m oznaczona Nr ew. 868/1, 39/4, 42/11, 43/9, 46/4, 38/5 na odcinku od ulicy Leśnej do działki oznaczonej Nr ew. 44/4;

- 3) ulica Szkolna w Bogdańcu oznaczona Nr ew. 266, 231/8, 231/22, 272 na odcinku od ulicy Kościelnej do ulicy Mickiewicza o długości 1.260m.

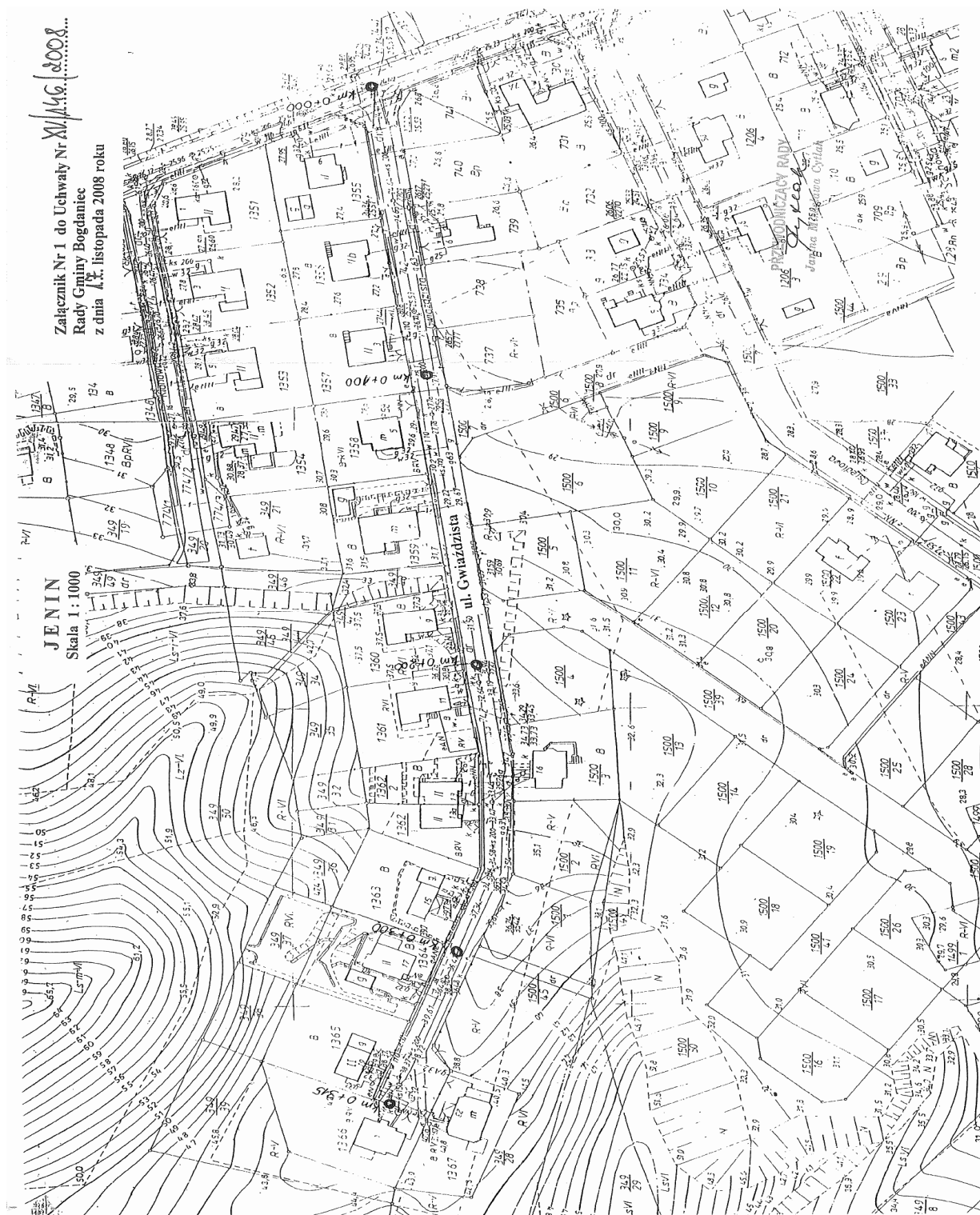
§ 2. Szczegółowe położenie i przebieg dróg wymienionych w § 1 jest oznaczone na mapach stanowiących załącznik Nr 1, 2, 3 do niniejszej uchwały.

§ 3. Wykonanie uchwały powierza się Wójtowi Gminy Bogdaniec.

§ 4. Uchwała wchodzi w życie po upływie 14 dni od dnia ogłoszenia w Dzienniku Urzędowym Województwa Lubuskiego.

Przewodnicząca Rady
Janina Mirosława Cytłak

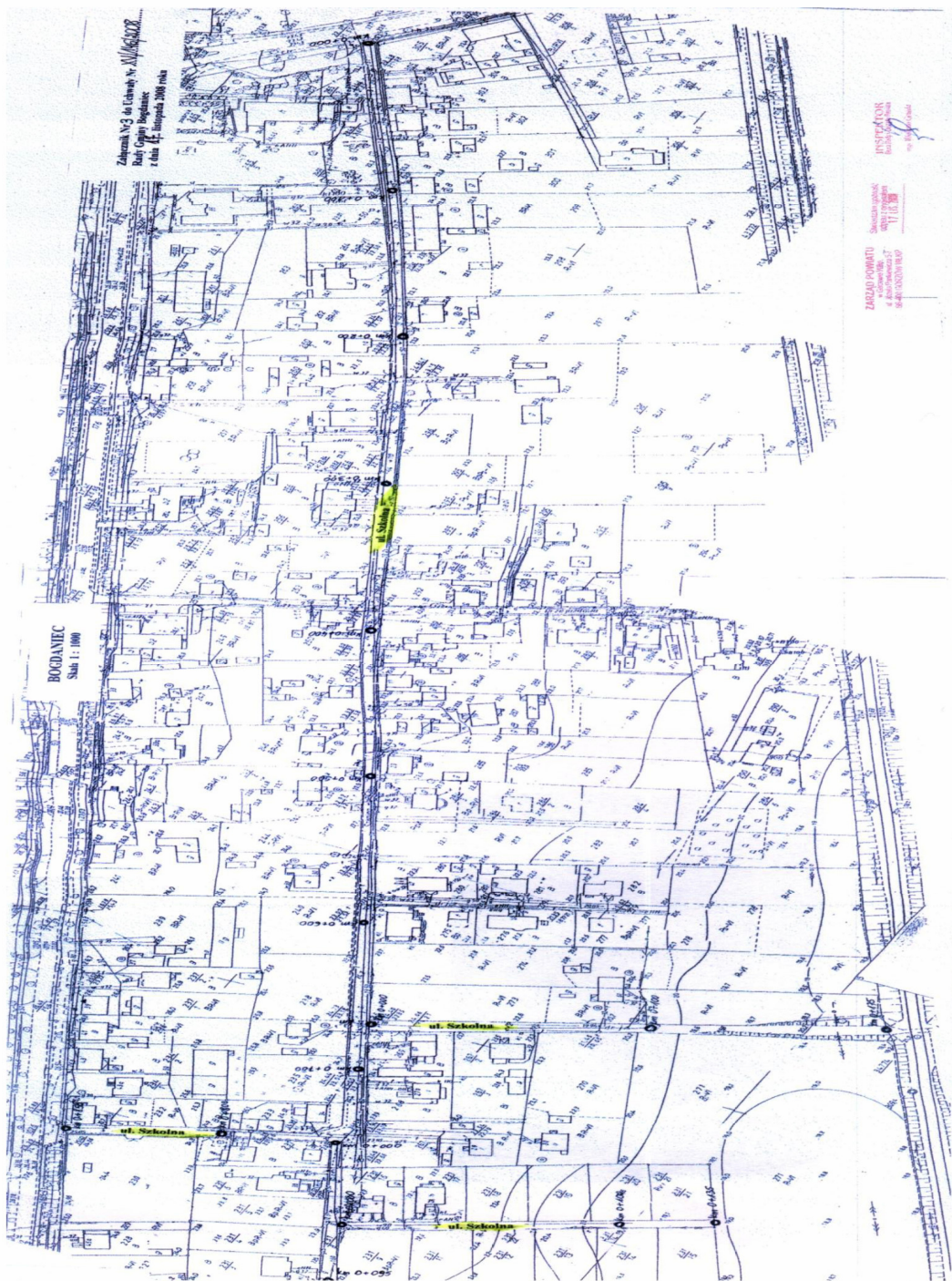
Załącznik Nr 1
 do uchwały XV/146/08
 Rady Gminy Bogdaniec
 z dnia 17 listopada 2008r.



**Załącznik Nr 2
do uchwały XV/146/08
Rady Gminy Bogdaniec
z dnia 17 listopada 2008r.**



**Załącznik Nr 3
do uchwały XV/146/08
Rady Gminy Bogdaniec
z dnia 17 listopada 2008r.**



1932

UCHWAŁA NR XXIX/159/08 RADY GMINY W SANTOKU

z dnia 17 listopada 2008r.

w sprawie zaliczenia dróg do kategorii dróg gminnych

Na podstawie art. 7 ust. 2 ustawy z dnia 21 marca 1985r. o drogach publicznych (Dz. U. z 2007r. Nr 19, poz. 115, Nr 23, poz. 136, Nr 192, poz. 1381, Dz. U. z 2008r. Nr 54, poz. 326) oraz art. 18 ust. 2 pkt 15 ustawy z dnia 8 marca 1990r. o samorządzie gminnym (tekst jednolity Dz. U. z 2001r. Nr 142, poz. 1591 ze zmianami), po uzyskaniu pozytywnej opinii Zarządu Powiatu Gorzowskiego (uchwała Nr 151/08 z dnia 17 listopada 2008r.) uchwała się, co następuje:

§ 1. Zaliczyć do kategorii dróg gminnych drogi

ujęte w wykazie stanowiącym załącznik do uchwały.

§ 2. Wykonanie uchwały powierza się Wójtowi Gminy Santok.

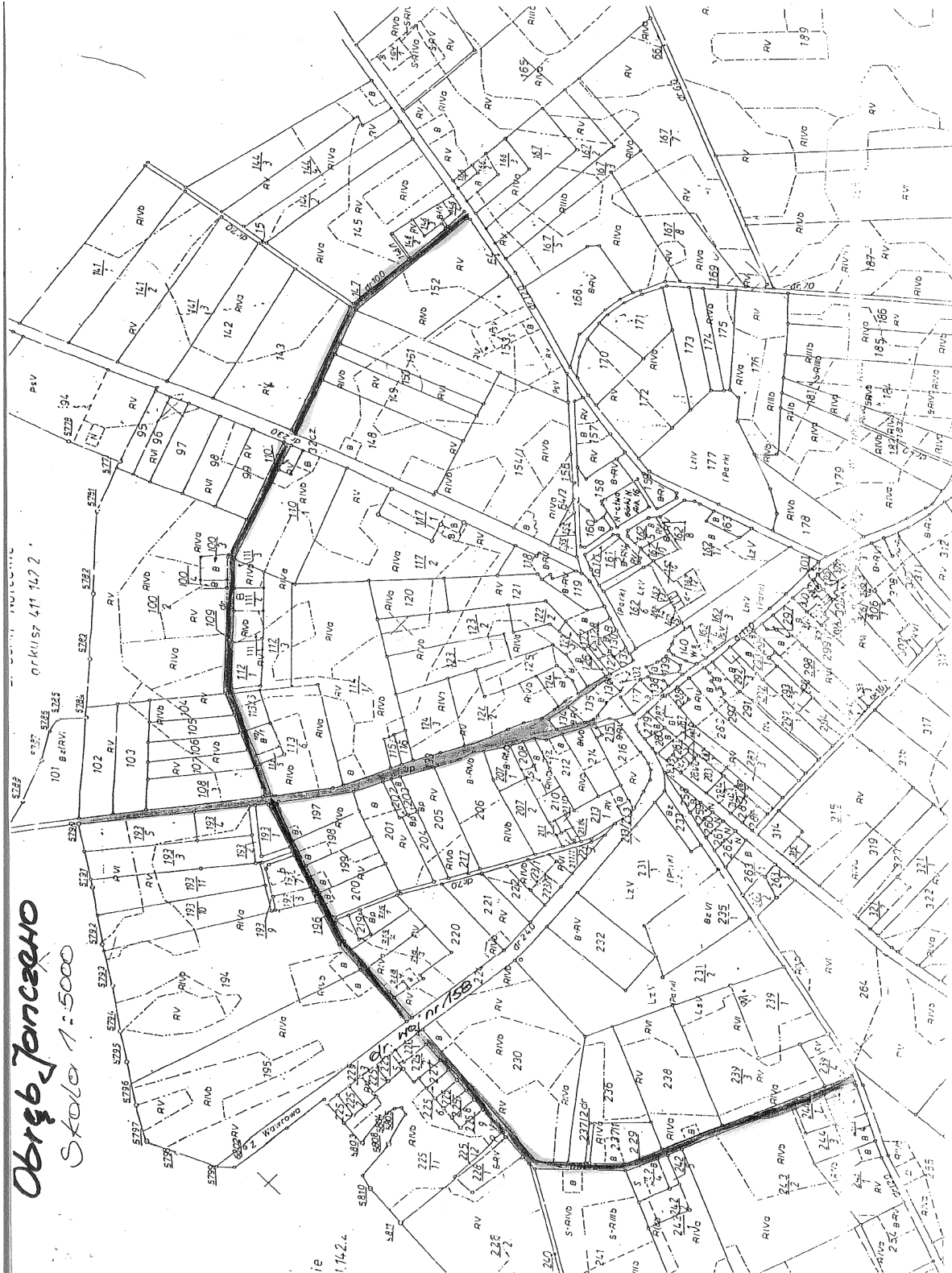
§ 3. Uchwała podlega ogłoszeniu w Dzienniku Urzędowym Województwa Lubuskiego i wchodzi w życie po upływie 14 dni od dnia ogłoszenia.

Przewodniczący Rady
Tadeusz Boczula

**Załącznik
do uchwały Nr XXIX/159/08
Rady Gminy w Santoku
z dnia 17 listopada 2008r.**

Wykaz dróg gminnych w granicach administracyjnych Gminy Santok

Lp.	Dotychczasowy Nr drogi	Nazwa drogi	Nr geodezyjny działki stanowiącej drogę	Długość drogi	Rodzaj nawierzchni
1.	Bez numeru	ul. Owocowa Bez nazwy ul. Jabłoniowa	109, 196 147 229 obręb Janczewo	2,300	szutrowa (żwirowa)
2.	Bez numeru	Bez nazwy	133 - obręb Janczewo	0,860	szutrowa (żwirowa)



1933

UCHWAŁA NR XXIV/299/08 RADY MIEJSKIEJ W SULECHOWIE

z dnia 18 listopada 2008r.

w sprawie zaliczenia dróg do kategorii gminnych dróg publicznych i ustalenia ich przebiegu

Na podstawie art. 7 ust. 2 i 3 ustawy z dnia 21 marca 1985r. o drogach publicznych (Dz. U. z 2007r. Nr 19, poz. 115 z późn. zm.) oraz po zasięgnięciu opinii Zarządu Powiatu Zielonogórskiego uchwala się, co następuje:

§ 1. 1. Zalicza się do kategorii gminnych dróg publicznych:

- 1) drogę w miejscowości Kalsk - Gmina Sulechów, położoną na działkach oznaczonych geodezyjnie w ewidencji gruntów numerami: 4/4, 1/64 i 1/63, objętych KW Nr 5984, od skrzyżowania z drogą powiatową Nr 1208F do skrzyżowania z gminną drogą dojazdową do Ośrodka Doradztwa Rolniczego w Kalsku;

- 2) drogę w miejscowości Kalsk - Gmina Sulechów, położoną na działkach oznaczonych geodezyjnie w ewidencji gruntów numerami: 1/6, 1/23, 1/63, 1/38, objętych KW Nr 5984, działce Nr 324/1, objętą KW Nr 461, działce Nr 340 objętą KW Nr 23882 i działce Nr 339.

2. Ustala się przebieg gminnych dróg publicznych, o których mowa w ust. 1, zgodnie z załącznikiem graficznym do niniejszej uchwały.

§ 2. Uchwała wchodzi w życie po upływie 14 dni od dnia ogłoszenia w Dzienniku Urzędowym Województwa Lubuskiego.

Przewodniczący Rady
Tadeusz Pająk

**Załącznik
do uchwały Nr XXIV/299/08
Rady Miejskiej w Sulechowie
z dnia 18 listopada 2008r.**



1934

UCHWAŁA NR XXIV/126/08 RADY GMINY DĄBIE

z dnia 19 listopada 2008r.

w sprawie zaliczenia drogi do kategorii drogi gminnej

Na podstawie art. 7 ust. 2 ustawy z dnia 21 marca 1985r. o drogach publicznych (Dz. U. z 2007r. Nr 19, poz. 115, Nr 23, poz. 136 i Nr 192, poz. 1381 z 2008r. Nr 54, poz. 326), po zasięgnięciu opinii Zarządu Powiatu Krośnieńskiego Rada Gminy uchwala, co następuje:

§ 1. Zalicza się do kategorii drogi gminnej drogę (dz. Nr 186/5, 186/6) w miejscowości Gronów biegnącą od skrzyżowania z drogą krajową Nr 32 do drogi powiatowej Nr 1164F relacji Pław - Szczawno.

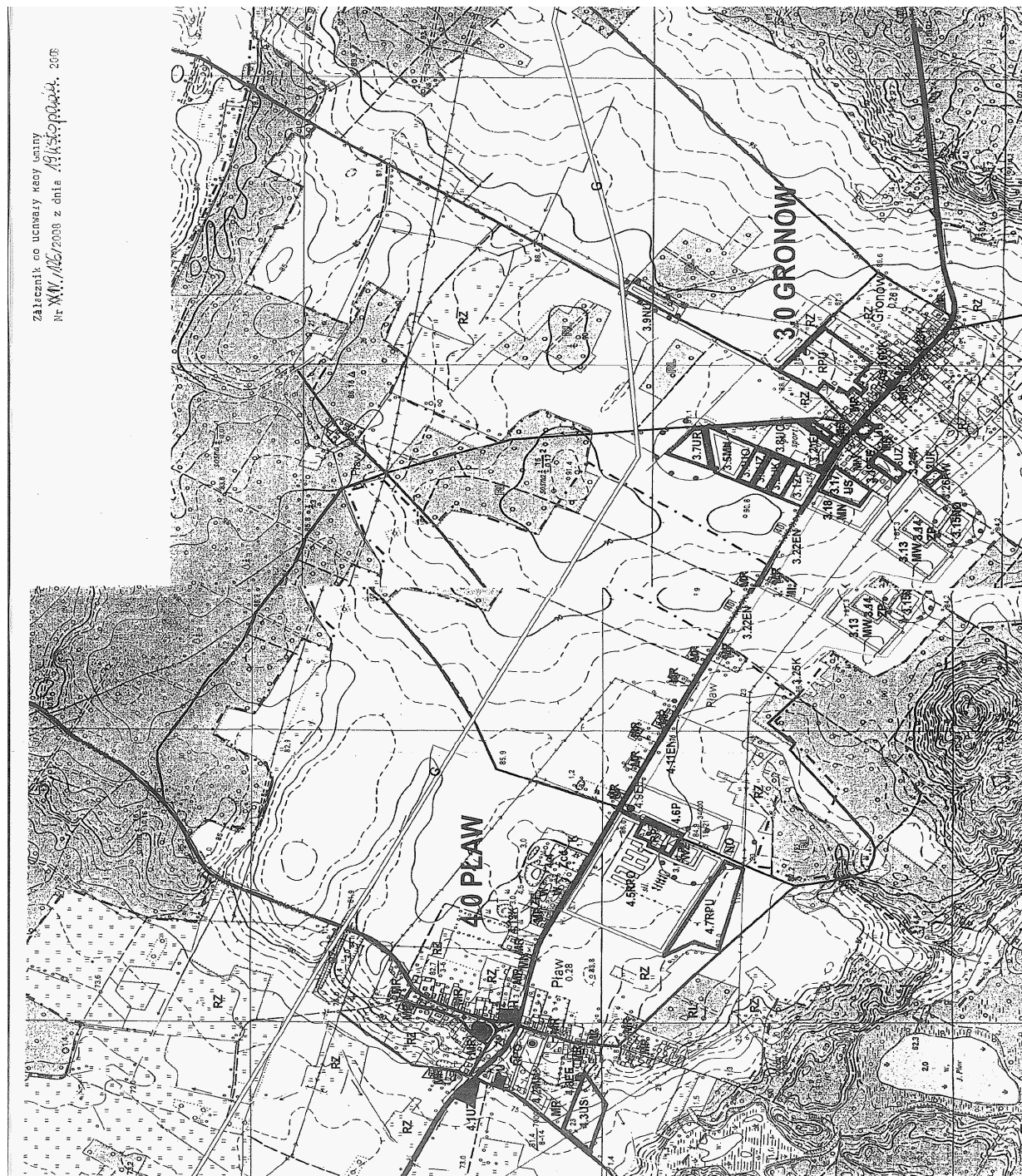
§ 2. Szczegółowa lokalizacja i przebieg dróg wymienionych w § 1 oznaczona jest na mapie stanowiącej załącznik do niniejszej uchwały.

§ 3. Wykonanie uchwały powierza się Wójtowi Gminy.

§ 4. Uchwała wchodzi w życie 14 dni po ogłoszeniu w Dzienniku Urzędowym Województwa Lubuskiego.

Przewodniczący Rady
Danuta Anioł

Załącznik
do uchwały Nr XXIV/126/08
Rady Gminy Dąbie
z dnia 19 listopada 2008r.



1935

UCHWAŁA NR XXXI/211/08 RADY MIEJSKIEJ W KOŻUCHOWIE

z dnia 19 listopada 2008r.

w sprawie zaliczenia ulic do kategorii dróg gminnych i ustalenia ich przebiegu

Na podstawie art. 18 ust. 2 pkt ustawy z dnia 8 marca 1990r. o samorządzie gminnym (Dz. U. z 2001r. Nr 142, poz. 1591 z późn. zm.¹⁾) oraz art. 7 ust. 2 i 3 ustawy z dnia 21 marca 1985r. o drogach publicznych (Dz. U. z 2007r. Nr 19, poz. 115 z późn. zm.²⁾) Rada Miejska w Koźuchowie uchwala, co następuje:

§ 1. Zalicza się ulice w Koźuchowie określone w załączniku Nr 1 do niniejszej uchwały do kategorii dróg gminnych.

§ 2. Położenie i przebieg dróg, o których mowa w § 1 oznaczone są na mapie stanowiącej załącznik Nr 2 do niniejszej uchwały.

§ 3. Wykonanie uchwały powierza się Burmistrzowi Koźuchowa.

§ 4. Uchwała wchodzi w życie z dniem podjęcia i podlega ogłoszeniu w Dzienniku Urzędowym Województwa Lubuskiego.

Przewodniczący Rady
Andrzej Strzyński

¹Zmiany tekstu jednolitego wymienionej ustawy zostały ogłoszone w Dz. U. z 2002r. Nr 23, poz. 220, Nr 62, poz. 558, Nr 113, poz. 984, Nr 153, poz. 1271 i Nr 214, poz. 1806, z 2003r. Nr 80, poz. 717 i Nr 162, poz. 1568, z 2004r. Nr 102, poz. 1055 i Nr 116, poz. 1203, z 2005r. Nr 172, poz. 1441 i Nr 175, poz. 1457, z 2006r. Nr 17, poz. 128 i Nr 181, poz. 1337, z 2007r. Nr 48, poz. 327, Nr 138, poz. 974 i Nr 173, poz. 1218, oraz z 2008r. Nr 180, poz. 1111.

²Zmiany tekstu jednolitego wymienionej ustawy zostały ogłoszone w Dz. U. z 2007r. Nr 23, poz. 136 i Nr 192, poz. 1382 oraz z 2008r. Nr 54, poz. 326.

**Załącznik Nr 1
do uchwały Nr XXX/211/08
Rady Miejskiej w Koźuchowie
z dnia 19 listopada 2008r.**

Wykaz dróg zaliczonych do kategorii dróg gminnych

Lp.	Nazwa drogi	Przebieg drogi	Długość drogi km	Numery działek (obwód 3 miasta Koźuchów)
1.	ul. Sowiec	od ulicy Sokolej do działki Nr 212	0,468	252, 317, 309, 312, 315
2.	ul. Jastrzębia	od drogi powiatowej (ulica Polna) do ulicy Sowiec	0,302	325/5, 317, 301, 285
3.	ul. Lisia	od ulicy Sowiec do ulicy Sokolej	0,082	255
4.	ul. Zajęcza	od ulicy Sowiec do ulicy Sokolej	0,077	258
5.	ul. Sokola	od drogi powiatowej (ulica Polna) do ulicy Jastrzębiej	0,264	325/5, 325/2, 241, 276
6.	ul. Krucza	od ulicy Kaczej do ulicy Sokolej	0,103	234
7.	ul. Kacza	od drogi powiatowej (ulica Polna) do ulicy Sokolej	0,197	325/2, 326

**Załącznik Nr 2
do uchwały Nr XXX/211/08
Rady Miejskiej w Kozuchowie
z dnia 19 listopada 2008r.**



1936

**UCHWAŁA NR XXXVII/219/08
RADY MIEJSKIEJ W NOWEJ SOLI**

z dnia 19 listopada 2008r.

w sprawie zaliczenia drogi od ulicy Przyszłości do przyszłych terenów inwestycyjnych w Nowej Soli do kategorii dróg gminnych

Na podstawie art. 7 ust. 2 i 3 ustawy z dnia 21 marca 1985r. o drogach publicznych (Dz. U. z 2007r. Nr 19, poz. 115 ze zmianami) oraz po zasięgnięciu opinii Zarządu Powiatu Nowosolskiego uchwała się, co następuje:

§ 1. Zalicza się do kategorii dróg gminnych drogę od ulicy Przyszłości do przyszłych terenów inwestycyjnych w Nowej Soli, położoną na działkach Nr: 1121/11, 1119/2, 1125, 764/1, 850/1, 199/2, 199/3, 216, 178 w obrębie 4 i 7 miasta Nowa Sól.

§ 2. Położenie i przebieg drogi przedstawione są na planie orientacyjnym stanowiącym załącznik Nr 1 do niniejszej uchwały.

§ 3. Wykonanie uchwały powierza się Prezydentowi Miasta.

§ 4. Uchwała wchodzi w życie po upływie 14 dni od dnia jej ogłoszenia w Dzienniku Urzędowym Województwa Lubuskiego.

Przewodniczący Rady
Piotr Szyszko

**Załącznik Nr 1
do uchwały Nr XXXVII/219/08
Rady Miejskiej w Nowej Soli
z dnia 19 listopada 2008r.**

**PARAMETRY TECHNICZNE PROJEKTOWANEJ DROGI
OD PROJ. RONDA DO PRZYSZŁYCH TERENÓW
PRZEMYSŁOWYCH:**

- Z - klasa ul. Przyszłości;
- Z - klasa wlotu bocznego (dr. gminnej);
- Z - prędkość projektowa ul. Przyszłości i (dr. gminnej);
- Z - klasa drogi do przyszłych terenów przemysłowych;
- Vp = 40-50 km/h
- Vp = 60 km/h
- Vm = 70 km/h
- KR 3
- 115 kN/osi;
- obciążenie:

**PARAMETRY TECHNICZNE PROJEKTOWANEGO
(MAŁEGO) RONDA:**

- Vw = 50-60 km/h
- KR 4
- 40,0 m;
- 27,0 m;
- 5,0 m + 1,5 m pierścień najazdowy;
- bitumiczna;
- kwadratowa;
- 2% (pochylenie na zewnątrz);
- kamienna kostka brukowa;
- 5% (w kierunku jezdni ronda);
- 3,75 m;
- 4,5 m;
- 14,0 m;
- 16,0 m;
- 115 kN/osi;
- trojkatne;
- 1:15;
- 60,0 m;

**LEGENDA DO PROJEKTOWANEJ DROGI OD UL. PRZYSZŁOŚCI
DO PRZYSZŁYCH TERENÓW PRZEMYSŁOWYCH:**

- ▬ - przebieg projektowanej drogi
- ▬ - przebieg projektowanych dróg zbiorczych

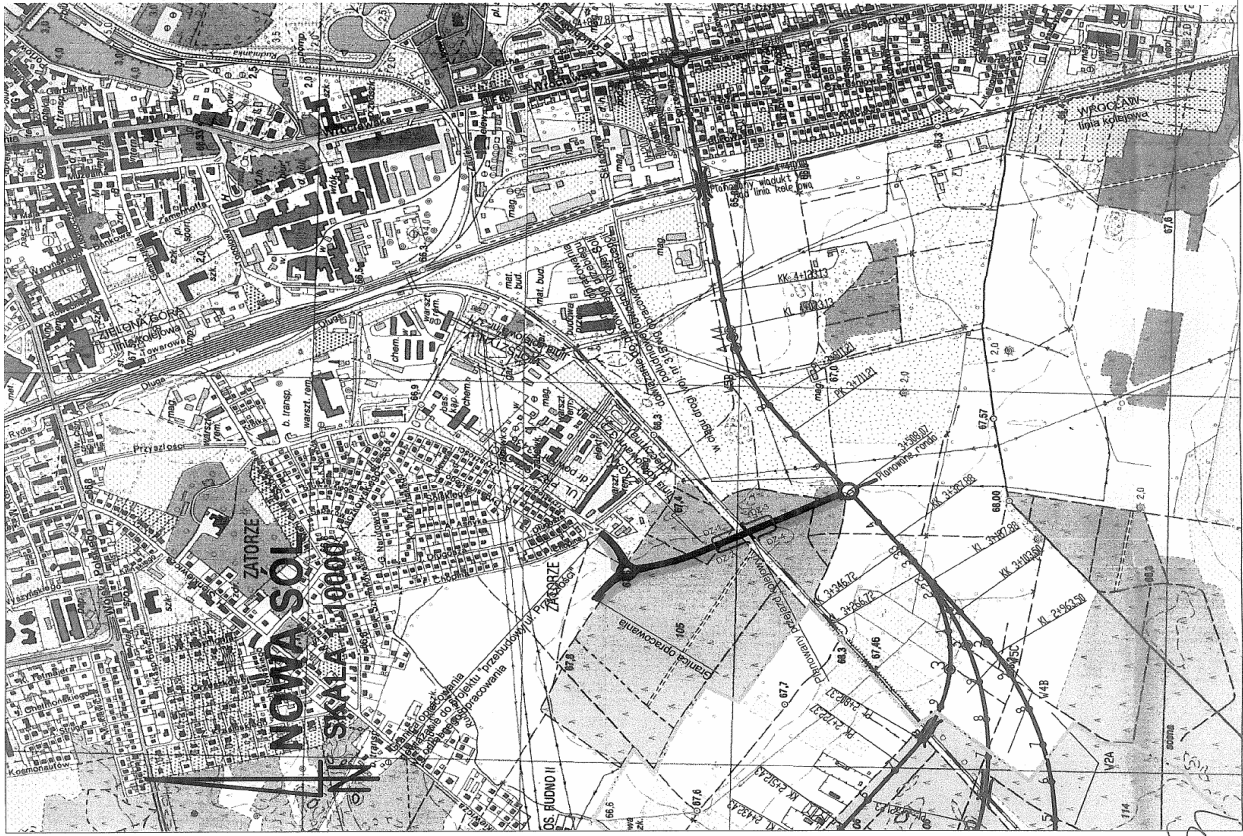
**LEGENDA DO KONSEPCJI PRZEBIEGU POŁUDNIOWEJ OBWODNICY
NOWEJ SOLI W CIĄGU DROGI WOJEWÓDZKIEJ NR 315:**

- ▬ - granica administracyjna miasta
- ▬ - WARIANT 1-A
- ▬ - WARIANT 1-B
- ▬ - WARIANT 1-C

ZAKŁAD BUDOWY I PROJEKTOWANIA NAWIERZCHNI DROGOWYCH I KOLEJOWYCH

inż. Jerzy Hęćka
65-242 Zielona Góra, ul. Koszalińskich 9, tel. (068)320 24 23, 0602 786 443

Stanowisko	Imię i nazwisko	Nr uprawnień	Specjalność	Data	Podpis
Projektant	inż. Andrzej Stewczyk	LE5000P000061	drogi	02.2007	AS
Opracował	inż. Marek Maluszczyński			02.2007	MM
Sprzedzający	inż. Jerzy Hęćka	27/65	drogi	02.2007	JH
Nazwa opracowania	Nazwa rysunku	Skala	Nr rysunku		
BUDOWA DROGI OD UL. PRZYSZŁOŚCI DO PRZYSZŁYCH TERENÓW PRZEMYSŁOWYCH W NOWEJ SOLI	PLAN ORIENTACYJNY	1:10 000			1
					drogowa



1937

**UCHWAŁA NR XXIV/187/08
RADY MIEJSKIEJ W SKWIERZYNIE**

z dnia 19 listopada 2008r.

zmieniająca uchwałę w sprawie określenia wysokości stawek podatku od środków transportowych na terenie Miasta i Gminy Skwierzyna na rok 2009 i zwolnienia od tego podatku

Na podstawie art. 18 ust. 2 pkt 8 ustawy z dnia 8 marca 1990r. o samorządzie gminnym (tekst jednolity Dz. U. z 2001r. Nr 142, poz. 1591 z późniejszymi zmianami) oraz art. 10 ust. 1 i 3, art. 12 ust. 4 ustawy z dnia 12 stycznia 1991r. o podatkach i opłatach lokalnych (tekst jednolity Dz. U. z 2006r. Nr 121, poz. 844 z późniejszymi zmianami) uchwała się, co następuje:

§ 1. W uchwale Nr XXIII/180/08 Rady Miejskiej w Skwierzynie z dnia 10 października 2008r. w spra-

wie określenia wysokości stawek podatku od środków transportowych na terenie Miasta i Gminy Skwierzyna na rok 2009 i zwolnienia od tego podatku § 1 ust. 6 otrzymuje brzmienie:

„6. przyczep i naczep, które łącznie z pojazdem silnikowym posiadają dopuszczalną masę całkowitą równą lub wyższą niż 12 ton, z wyjątkiem związanych wyłącznie z działalnością rolniczą prowadzoną przez podatnika podatku rolnego:

Liczba osi i dopuszczalna masa całkowita zespołu pojazdów: naczepa – przyczepa + pojazd silnikowy (w tonach)		Stawka podatku w (złotych)	
Nie mniej niż	Mniej niż	Oś jezdna (osie jezdne) z zawieszeniem pneumatycznym lub zawieszeniem uznawanym za równoważne	Inne systemy zawieszenia osi jezdnych
Jedna oś			
12	18	759	886
18	25	886	1.012
25 i więcej		1.012	1.139
Dwie osie			
12	28	1.012	1.076
28	33	1.076	1.139
33	38	1.139	1.645
38 i więcej		1.536	2.080
Trzy osie			
12	38	1.139	1.265
38 i więcej		1.392	1.711”

§ 2. Wykonanie uchwały powierza się Burmistrzowi Miasta i Gminy w Skwierzynie.

§ 3. Uchwała wchodzi w życie po upływie 14 dni od dnia ogłoszenia w Dzienniku Urzędowym Województwa Lubuskiego i obowiązuje od dnia 1 stycz-

nia 2009r. oraz podlega ogłoszeniu na gminnych tablicach ogłoszeń.

Wiceprzewodnicząca Rady
Anna Klos

1938

UCHWAŁA NR XXXII/214/08 RADY MIEJSKIEJ W KOŻUCHOWIE

z dnia 27 listopada 2008r.

w sprawie określenia wysokości stawek podatku od środków transportowych oraz zwolnień z tego podatku na terenie Gminy Koźuchów

Na podstawie art.18 ust. 2 pkt 8 ustawy z dnia 8 marca 1990r. o samorządzie gminnym (Dz. U. z 2001r. Nr 142, poz. 1591 z późn. zmianami), art. 10 ust. 1 i 2, art. 12 ust. 4 ustawy z dnia 12 stycznia 1991r. o podatkach i opłatach lokalnych¹ (t. j. Dz. U. z 2006r. Nr 121, poz. 844 z późniejszymi zmianami) uchwała się, co następuje :

§ 1. Stawki podatku od środków transportowych na terenie gminy wynoszą:

- 1) od samochodu ciężarowego o dopuszczalnej masie całkowitej powyżej 3,5 tony i poniżej 12 ton:
 - a) powyżej 3,5 tony - do 4,5 tony włącznie - 432zł,
 - b) powyżej 4,5 tony - do 5,5 ton włącznie - 442zł,
 - c) powyżej 5,5 tony - do 7 ton włącznie - 699zł,
 - d) powyżej 7 ton - do 9 ton włącznie - 740zł,
 - e) powyżej 9 ton, a poniżej 12 ton - 884zł;
- 2) od samochodu ciężarowego o dopuszczalnej masie całkowitej równej lub wyższej niż 12 ton, w zależności od liczby osi, dopuszczalnej masy całkowitej pojazdu i rodzaju zawieszenia, stawki podatkowe określa załącznik Nr 1 do uchwały;
- 3) od ciągnika siodłowego i balastowego przystosowanego do używania łącznie z naczepą lub przyczepą o dopuszczalnej masie całkowitej zespołu pojazdów od 3,5 tony i poniżej 12 ton:
 - a) od 3,5 tony do 5,5 tony włącznie - 812zł,
 - b) powyżej 5,5 tony do 9 ton włącznie - 966zł,
 - c) powyżej 9 ton, a poniżej 12 ton włącznie - 1.038zł;
- 4) od ciągnika siodłowego i balastowego przystosowanego do używania łącznie z naczepą lub przyczepą o dopuszczalnej masie całkowitej zespołu pojazdów równej lub wyższej niż 12 ton, w zależności od liczby osi, dopuszczalnej masy całkowitej pojazdu i rodzaju zawieszenia, stawki podatkowe określa załącznik Nr 2 do uchwały;

5) od przyczepy lub naczepy, które łącznie z pojazdem silnikowym posiadają dopuszczalną masę całkowitą od 7 ton i poniżej 12 ton z wyjątkiem związanych wyłącznie z działalnością rolniczą prowadzoną przez podatnika podatku rolnego:

- a) od 7 ton do 10 ton włącznie - 812zł,
- b) powyżej 10 ton, a poniżej 12 ton - 884zł;

6) od przyczepy lub naczepy, które łącznie z pojazdem silnikowym posiadają dopuszczalną masę całkowitą równą lub wyższą niż 12 ton, z wyjątkiem związanych wyłącznie z działalnością rolniczą prowadzoną przez podatnika podatku rolnego, w zależności od liczby osi, dopuszczalnej masy całkowitej pojazdu i rodzaju zawieszenia, stawki podatkowe określa załącznik Nr 3 do uchwały;

7) od autobusu w zależności od liczby miejsc do siedzenia:

- a) mniejszej niż 20 miejsc - 997zł,
- b) równej lub wyższej niż 20 miejsc do 29 miejsc włącznie - 1.038zł,
- c) równej lub wyższej niż 30 miejsc - 1.306zł.

§ 2. Zwalnia się z podatku od środków transportowych środki transportowe należące do podmiotów, których celem statutowym jest działalność w zakresie kultury fizycznej i sportu z wyjątkiem pojazdów, o których mowa w art. 8 pkt 2, 4 i 6 ustawy o podatkach i opłatach lokalnych.

Niniejsza ustawa dokonuje w zakresie swojej regulacji wdrożenia następujących dyrektyw Wspólnot Europejskich:

- 1) dyrektywy 92/106/EWG z dnia 7 grudnia 1992r. w sprawie ustanowienia wspólnych zasad dla niektórych typów transportu kombinowanego towarów między państwami członkowskimi (Dz. Urz. WE L 368 z 17 grudnia 1992r.);
- 2) dyrektywy 1 999/62/WE z dnia 17 czerwca 1999r. w sprawie pobierania opłat za użytkowanie niektórych typów infrastruktury przez pojazdy ciężarowe (Dz. Urz. WE L 187 z 20 lipca 1999r.).

Dane dotyczące ogłoszenia aktów prawa Unii Europejskiej, zamieszczone w niniejszej ustawie - z dniem uzyskania przez Rzeczypospolitą Polską członkostwa w Unii Europejskiej - dotyczą ogłoszenia tych aktów w Dzienniku Urzędowym Unii Europejskiej - wydanie specjalne.

§ 3. Traci moc uchwała Nr XIII/94/07 Rady Miejskiej w Kożuchowie z dnia 29 października 2007r. w sprawie określenia wysokości stawek podatku od środków transportowych oraz zwolnień z tego podatku na terenie Gminy Kożuchów.

§ 4. Wykonanie uchwały powierza się Burmistrzowi Kożuchowa.

§ 5. Uchwała wchodzi w życie po upływie 14 dni od dnia ogłoszenia w Dzienniku Urzędowym Województwa Lubuskiego, a określone w niej stawki i zwolnienia obowiązują od dnia 1 stycznia 2009r.

Przewodniczący Rady
Andrzej Strzymiński

**Załącznik Nr 1
do uchwały Nr XXXII/214/08
Rady Miejskiej w Kożuchowie
z dnia 27 listopada 2008r.**

Stawki podatku od środków transportowych od samochodów ciężarowych o dopuszczalnej masie całkowitej równej lub wyższej niż 12 ton

Liczba osi i dopuszczalna masa całkowita w tonach		Stawka podatku (w złotych)	
Nie mniej niż	Mniej niż	Oś jezdna (osie jezdne) z zawieszeniem pneumatycznym lub zawieszeniem uznanym za równoważne	Inne systemy zawieszenia osi jezdnych
Dwie osie			
12	13	740,00	884,00
13	14	884,00	1.182,00
14	15	1.182,00	1.336,00
15		1.336,00	1.480,00
Trzy osie			
12	17	740,00	884,00
17	19	884,00	1.182,00
19	21	1.182,00	1.336,00
21	23	1.336,00	1.480,00
23	25	1.552,00	1.577,00
25		1.552,00	1.624,00
Cztery osie i więcej			
12	25	1.182,00	1.336,00
25	27	1.336,00	1.480,00
27	29	1.480,00	1.654,00
29	31	1.654,00	2.452,80
31		1.654,00	2.452,80

**Załącznik Nr 2
do uchwały Nr XXXII/214/08
Rady Miejskiej w Kozuchowie
z dnia 27 listopada 2008r.**

Stawki podatku od środków transportowych od ciągnika siodłowego i balastowego przystosowanych do używania łącznie z naczepą lub przyczepą o dopuszczalnej masie całkowitej zespołu pojazdów równej lub wyższej niż 12 ton

Liczba osi i dopuszczalna masa całkowita zespołu pojazdów: ciągnik siodłowy + naczepa ciągnik balastowy + przyczepa (w tonach)		Stawka podatku (w złotych)	
Nie mniej niż	Mniej niż	Oś jezdna (osie jezdne) z zawieszeniem pneumatycznym lub zawieszeniem uznanym za równoważne	Inne systemy zawieszenia osi jezdnych
Dwie osie			
12	18	966	997
18	25	997	1.069
25	31	1.069	1.305
31		1.413	1.936
Trzy osie			
12	40	1.247	1.723
40		1.723	2.505

**Załącznik Nr 3
do uchwały Nr XXXII/214/08
Rady Miejskiej w Kozuchowie
z dnia 27 listopada 2008r.**

Stawki podatku od środków transportowych od przyczepy i naczepy, które łącznie z pojazdem silnikowym posiadają dopuszczalną masę równą lub wyższą niż 12 ton

Liczba osi i dopuszczalna masa całkowita zespołu pojazdów: naczepa/przyczepa + pojazd silnikowy (w tonach)		Stawka podatku (w złotych)	
Nie mniej niż	Mniej niż	Oś jezdna (osie jezdne) z zawieszeniem pneumatycznym lub zawieszeniem uznanym za równoważne	Inne systemy zawieszenia osi jezdnych
Jedna óś			
12	18	740	812
18	25	812	884
25		884	1.110
Dwie osie			
12	28	812	884
28	33	884	966
33	38	966	1.292
38		1.150	1.700
Trzy osie			
12	38	966	1.038
38		1.213	1.306

1939

UCHWAŁA NR XXXII/215/08 RADY MIEJSKIEJ W KOŻUCHOWIE

z dnia 27 listopada 2008r.

w sprawie wysokości stawek podatku od nieruchomości oraz zwolnień z tego podatku w Gminie Kożuchów

Na podstawie art. 18 ust. 2 pkt 8, art. 40 ust. 1 i art. 41 ust. 1 ustawy z dnia 8 marca 1990r. o samorządzie gminnym (Dz. U. z 2001r. Nr 142, poz. 1591 z późn. zmianami), art. 5 ust. 1 i ust. 2, art. 7 ust. 3 ustawy z dnia 12 stycznia 1991r. o podatkach i opłatach lokalnych (Dz. U. z 2006r. Nr 121, poz. 844 z późn. zmianami) uchwała się, co następuje:

§ 1. Ustala się następujące roczne stawki podatku od nieruchomości:

1) od gruntów :

- a) związanych z prowadzeniem działalności gospodarczej bez względu na sposób zakwalifikowania w ewidencji gruntów i budynków - 0,60zł od 1m² powierzchni,
- b) pod jeziorami, zajętych na zbiorniki wodne retencyjne lub elektrowni wodnych od 1ha powierzchni - 3,90zł,
- c) pozostałych, w tym zajętych na prowadzenie odpłatnej statutowej działalności pożytku publicznego przez organizacje pożytku publicznego - 0,15zł od 1m² powierzchni;

2) od budynków lub ich części

- a) mieszkalnych - 0,55 zł od 1m² powierzchni użytkowej,
- b) związanych z prowadzeniem działalności gospodarczej oraz od budynków mieszkalnych lub ich części zajętych na prowadzenie działalności gospodarczej - 16,30zł od 1m² powierzchni użytkowej,
- c) zajętych na prowadzenie działalności gospodarczej, w zakresie obrotu kwalifikowanym materiałem siewnym - 9,24zł od 1m² powierzchni użytkowej,
- d) zajętych na prowadzenie działalności gospodarczej, w zakresie udzielania świadczeń zdrowotnych - 4,00zł od 1m² powierzchni użytkowej,
- e) pozostałych, w tym zajętych na prowadzenie odpłatnej statutowej działalności pożytku publicznego przez organizacje pożytku publicznego - 4,20zł od 1m² powierzchni użytkowej z wyjątkiem:

- garaży i pomieszczeń zajętych na garażowanie, za wyjątkiem zajętych na prowadzenie działalności gospodarczej innej niż działalność rolnicza lub leśna, dla których roczna stawka wynosi - 6,20zł od 1m² powierzchni użytkowej;

3) od budowli:

- a) służących do odprowadzania i oczyszczania ścieków, rurociągów i przewodów sieci rozdzielczej ciepła, paliw i wody - 1% ich wartości, określonej na podstawie art. 4 ust. 1 pkt 3 i ust. 3 - 7 ustawy o podatkach i opłatach lokalnych,
- b) rurociągów i przewodów sieci rozdzielczej gazów - 0,5% ich wartości, określonej na podstawie art. 4 ust. 1 pkt 3 i ust. 3 - 7 ustawy o podatkach i opłatach lokalnych.
- c) pozostałych - 2% ich wartości, określonej na podstawie art. 4 ust. 1 pkt 3 i ust. 3 - 7 ustawy o podatkach i opłatach lokalnych.

§ 2. Oprócz zwolnień przewidzianych w art. 7 ust. 1 i 2 ustawy o podatkach i opłatach lokalnych, zwalnia się z podatku od nieruchomości:

- 1) nieruchomości gminy, za wyjątkiem nieruchomości oddanych w zarząd, dzierżawę, użyczenie, administrowanie, najem i użytkowanych bezumownie;
- 2) nieruchomości gminy związane z ochroną przeciwpożarową za wyjątkiem związanych z prowadzeniem działalności gospodarczej;
- 3) nieruchomości gminy, oddane na podstawie umów prawa cywilnego i decyzji administracyjnych do korzystania instytucjom kultury innym niż muzea rejestrowane za wyjątkiem nieruchomości lub ich części wynajętych innym podmiotom na prowadzenie działalności gospodarczej;
- 4) 25% powierzchni budynków pozostałych, będących we władaniu rencistów i emerytów samodzielnie prowadzących gospodarstwo domowe, za wyjątkiem wykorzystywanych do prowadzenia działalności gospodarczej.

§ 3. Wykonanie uchwały powierza się Burmistrzowi Kożuchowa.

§ 4. Traci moc uchwała Nr XXI/168/04 Rady Miejskiej w Kożuchowie z dnia 25 listopada 2004r. w sprawie wysokości stawek podatku od nieruchomości oraz zwolnień z tego podatku w Gminie Kożuchów.

§ 5. Uchwała wchodzi w życie po upływie 14 dni od dnia ogłoszenia w Dzienniku Urzędowym Województwa Lubuskiego, a określone w niej stawki i zwolnienia obowiązują od dnia 1 stycznia 2009r.

Przewodniczący Rady
Andrzej Strzymiński

1940

UCHWAŁA NR XXXII/216/08 RADY MIEJSKIEJ W KOŻUCHOWIE

z dnia 27 listopada 2008r.

w sprawie wprowadzenia opłaty od posiadania psów i ustalenia stawki opłaty od posiadania psów w Gminie Kożuchów

Na podstawie art. 18 ust. 2 pkt 8 ustawy z dnia 8 marca 1990r. o samorządzie gminnym (Dz. U. z 2001r. Nr 142, poz. 1591 z późn. zmianami), art. 18a ust. 1, art. 19 ust. 1 lit. f ustawy z dnia 12 stycznia 1991r. o podatkach i opłatach lokalnych (Dz. U. z 2006r. Nr 121, poz. 844 z późn. zmianami) uchwała się, co następuje:

§ 1. Wprowadza się opłatę od posiadania psów.

§ 2. Ustala się roczną stawkę opłaty od posiadania psów w wysokości 30zł od jednego psa.

§ 3. Opłata od posiadania psów płatna jest bez wezwania do dnia 15 maja każdego roku podatkowego lub w ciągu dwóch tygodni od dnia wejścia w posiadanie psa.

§ 4. Na terenie miasta i gminy Kożuchów opłata od posiadania psów płatna będzie w kasie Urzędu Miejskiego w Kożuchowie, u inkasenta opłaty lub na rachunek bankowy.

§ 5. Inkasentów opłaty od posiadania psów oraz ich wynagrodzenie za inkaso określa odrębna uchwała Rady Miejskiej w Kożuchowie.

§ 6. Wykonanie uchwały powierza się Burmistrzowi Kożuchowa.

§ 7. Uchwała wchodzi w życie po upływie 14 dni od dnia ogłoszenia w Dzienniku Urzędowym Województwa Lubuskiego, a regulacje nią określone obowiązują od dnia 1 stycznia 2009r.

Przewodniczący Rady
Andrzej Strzymiński

1941

UCHWAŁA NR XXXII/218/08 RADY MIEJSKIEJ W KOŻUCHOWIE

z dnia 27 listopada 2008r.

w sprawie ustalenia wysokości, zasad pobierania opłaty targowej oraz wyznaczenia inkasenta

Na podstawie art. 18 ust. 2 pkt 8 ustawy z dnia 8 marca 1990r. o samorządzie gminnym (Dz. U. z 2001r. Nr 142, poz. 1591 z późn. zm.¹), art. 15 i art. 19 pkt 1 lit. a i pkt 2 ustawy z dnia 12 stycznia 1991r. o podatkach i opłatach lokalnych (Dz. U. z 2006r. Nr 121, poz. 844 z późn. zm.²) Rada Miejska w Kożuchowie uchwała co następuje:

poz. 984, Nr 153, poz. 1271 i Nr 214, poz. 1806, z 2003r. Nr 80, poz. 717 i Nr 162, poz. 1568, z 2004r. Nr 102, poz. 1055 i Nr 116, poz. 1203, z 2005r. Nr 172, poz. 1441 i Nr 175, poz. 1457, z 2006r. Nr 17, poz. 128 i Nr 181, poz. 1337, z 2007r. Nr 48, poz. 327, Nr 138, poz. 974 i Nr 173, poz. 1218 oraz z 2008r. Nr 180, poz. 1111.

²Zmiany tekstu jednolitego wymienionej ustawy zostały ogłoszone w Dz. U. z 2005r. Nr 143, poz. 1199, z 2006r. Nr 220, poz. 1601, Nr 225, poz. 1635, Nr 245, poz. 1775, Nr 249, poz. 1828, Nr 251, poz. 1847 oraz z 2008r. Nr 93, poz. 585, Nr 116, poz. 730.

¹Zmiany tekstu jednolitego wymienionej ustawy zostały ogłoszone w Dz. U. z 2002r. Nr 23, poz. 220, Nr 62, poz. 558, Nr 113,

§ 1. Ustala sięienne stawki opłaty targowej w wysokości:

- 1) przy sprzedaży bezpośrednio z samochodu osobowego lub z przyczepy samochodu osobowego (od samochodu osobowego lub przyczepy - 5zł;
- 2) przy sprzedaży bezpośrednio z samochodu ciężarowego lub przyczepy ciężarowej (od samochodu ciężarowego lub przyczepy) - 15zł;
- 3) przy sprzedaży małych ilości warzyw, owoców, runa leśnego, nabiału, miodu na zajętej powierzchni do 2m² - 2zł;
- 4) przy sprzedaży na wydzielonym (oznakowanym) stoisku w hali targowej lub placu handlowym (od stoiska) - 12zł;
- 5) przy sprzedaży na wydzielonym (oznakowanym) stoisku na stołach (od stoiska) - 9zł;
- 6) przy sprzedaży na nie wydzielonych stoiskach targowiska miejskiego w Kożuchowie oraz innych miejscach Gminy Kożuchów za każdy 1m² powierzchni ogólnej zajętej przez sprzedającego - 2zł.

§ 2. Opłaty targowe pobierane są imiennie.

§ 3. Na inkasenta opłaty targowej wyznacza się Przedsiębiorstwo Usług Komunalnych USKOM Sp. z o. o. w Kożuchowie.

§ 4. Wynagrodzenie inkasenta wynosi 30% pobranych kwot opłaty targowej.

§ 5. Wykonanie uchwały powierza się Burmistrzowi Kożuchowa.

§ 6. Tracą moc uchwała Nr XXXII/209/01 Rady Miasta i Gminy w Kożuchowie z dnia 8 listopada 2001r. w sprawie wysokości dziennych stawek opłaty targowej (Dziennik Urzędowy Województwa Lubuskiego Nr 122, poz. 902) i uchwała Nr XLV/343/06 Rady Miejskiej w Kożuchowie z dnia 26 października 2006r. zmieniająca uchwałę w sprawie wysokości dziennych stawek opłaty targowej (Dziennik Urzędowy Województwa Lubuskiego Nr 94, poz. 1765).

§ 7. Uchwała wchodzi w życie po upływie 14 dni od dnia ogłoszenia w Dzienniku Urzędowym Województwa Lubuskiego z mocą obowiązującą od 1 stycznia 2009r.

Przewodniczący Rady
Andrzej Strzyński

1942

UCHWAŁA NR XXVIII/49/08 RADY MIEJSKIEJ W ZBĄSZYNKU

z dnia 27 listopada 2008r.

zmieniająca uchwałę w sprawie inkasa podatku od nieruchomości, rolnego, leśnego, także w formie łącznego zobowiązania pieniężnego, określenia inkasentów i wysokości wynagrodzenia za inkaso

Na podstawie art. 18 ust. 2 pkt 8 ustawy z dnia 8 marca 1990r. o samorządzie gminnym (t. j. Dz. U. z 2001r. Nr 142, poz. 1591 ze zm.), art. 6 ust. 12 ustawy z dnia 12 stycznia 1991r. o podatkach i opłatach lokalnych (t. j. Dz. U. z 2006r. Nr 121, poz. 844 ze zm.), art. 6b ustawy z dnia 15 listopada 1984r. o podatku rolnym (t. j. Dz. U. z 2006r. Nr 136, poz. 969 ze zm.) oraz art. 6 ust. 8 ustawy z dnia 30 października 2002r. o podatku leśnym (Dz. U. z 2002r. Nr 200, poz. 1682 ze zm.) w związku z art. 9, art. 28 § 4 i art. 47 § 4a ustawy z dnia 29 sierpnia 1997r. Ordynacja podatkowa (t. j. Dz. U. z 2005r. Nr 8, poz. 60 ze zm.) Rada Miejska w Zbąszynku uchwała, co następuje:

§ 1. W uchwale Nr XXVII/40/08 Rady Miejskiej w Zbąszynku z dnia 30 października 2008r. w sprawie inkasa podatku od nieruchomości, rolnego, leśnego, także w formie łącznego zobowiązania pieniężnego,

określenia inkasentów i wysokości wynagrodzenia za inkaso wprowadza się następującą zmianę:

§ 11 otrzymuje brzmienie:

„Uchwała wchodzi w życie po upływie 14 dni od dnia ogłoszenia w Dzienniku Urzędowym Województwa Lubuskiego i ma zastosowanie od 1 stycznia 2009r.”

§ 2. Wykonanie uchwały powierza się Burmistrzowi Zbąszynka.

§ 3. Uchwała wchodzi w życie po upływie 14 dni od dnia ogłoszenia w Dzienniku Urzędowym Województwa Lubuskiego i obowiązuje od 1 stycznia 2009r.

Przewodniczący Rady
Jan Mazur

1943

UCHWAŁA NR XXI/92/08 RADY GMINY KRZESZYCE

z dnia 28 listopada 2008r.

w sprawie obniżenia średniej ceny skupu żyta dla obliczenia wysokości podatku rolnego na 2009r.

Na podstawie art. 18 ust. 2 pkt 8 ustawy z dnia 8 marca 1990r. o samorządzie gminnym (tekst jednolity Dz. U. z 2001r. Nr 142, poz. 1591 ze zm.) i art. 6 ust. 3 ustawy z dnia 15 listopada 1984r. o podatku rolnym (tekst jednolity Dz. U. z 2006r. Nr 136, poz. 969 ze zm.) oraz komunikatu Prezesa Głównego Urzędu Statystycznego z dnia 17 października 2008r. w sprawie średniej ceny skupu żyta za okres pierwszych trzech kwartałów 2008r. (M. P. z 2008r. Nr 81, poz. 717) uchwała się, co następuje:

§ 1. Obniża się średnią cenę skupu żyta za okres pierwszych trzech kwartałów 2008r. ogłoszoną w komunikacie Prezesa Głównego Urzędu Statystycznego z dnia 17 października 2008r. (M. P. Nr 81, poz. 717),

przyjmowaną jako podstawa obliczania podatku rolnego na obszarze Gminy Krzeszyce na 2009r. - z kwoty 55,80zł do kwoty 46,63zł za 1 kwintal.

§ 2. Wykonanie uchwały powierza się Wójtowi Gminy Krzeszyce.

§ 3. Uchwała wchodzi w życie po upływie 14 dni od dnia ogłoszenia w Dzienniku Urzędowym Województwa Lubuskiego z mocą od dnia 1 stycznia 2009r.

Przewodniczący Rady
Jerzy Tomaszewski

1944

UCHWAŁA NR XXI/93/08 RADY GMINY KRZESZYCE

z dnia 28 listopada 2008r.

w sprawie określenia wysokości stawek podatku od nieruchomości i zwolnień od tego podatku

Na podstawie art. 18 ust. 2 pkt 8 ustawy z dnia 8 marca 1990r. o samorządzie gminnym (tekst jednolity Dz. U. z 2001r. Nr 142, poz. 1591 ze zm.), art. 5 ust. 1 i art. 7 ust. 3 ustawy z dnia 12 stycznia 1991r. o podatkach i opłatach lokalnych (tekst jednolity z 2006r. Dz. U. Nr 121, poz. 844 ze zm.) oraz ogłoszenia Ministra Finansów z dnia 29 lipca 2008r. w sprawie górnych granic stawek kwotowych podatków i opłat lokalnych w 2009r. (M. P. z 2008r. Nr 59, poz. 531) uchwała się, co następuje:

§ 1. Określa się wysokość rocznych stawek podatku od nieruchomości na terenie Gminy Krzeszyce:

1) od gruntów:

- a) związanych z prowadzeniem działalności gospodarczej, bez względu na sposób zakwalifikowania w ewidencji gruntów i budynków 0,62zł od 1m² powierzchni,
- b) pod jeziorami, zajętych na zbiorniki wodne retencyjne lub elektrowni wodnych 3,90zł od 1ha powierzchni,

- c) pozostałych, w tym zajętych na prowadzenie odpłatnej statutowej działalności pożytku publicznego oraz organizacji pożytku publicznego 0,18zł od 1m² powierzchni;
- 2) od budynków lub ich części:
 - a) mieszkalnych 0,59zł od 1m² powierzchni użytkowej,
 - b) związanych z prowadzeniem działalności gospodarczej oraz budynków mieszkalnych lub ich części zajętych na prowadzenie działalności gospodarczej 17,53zł od 1m² powierzchni użytkowej,
 - c) zajętych na prowadzenie działalności gospodarczej w zakresie obrotu kwalifikowanym materiałem siewnym 4,80zł od 1m² powierzchni użytkowej,
 - d) zajętych na prowadzenie działalności gospodarczej w zakresie udzielania świadczeń zdrowotnych 3,00zł od 1m² powierzchni użytkowej,
 - e) pozostałych, w tym zajętych na prowadze-

nie odpłatnej statutowej działalności pożytku publicznego przez organizacje pożytku publicznego 3,24zł od 1m² powierzchni użytkowej;

- 3) od budowli - 2% ich wartości określonej na podstawie art. 4 ust. 1 pkt 3 i ust. 3 - 7 ustawy z dnia 12 stycznia 1991r. o podatkach i opłatach lokalnych (tekst jednolity z 2006r. Dz. U. Nr 121, poz. 844 ze zm.)

§ 2. Zwalnia się od podatku od nieruchomości:

- 1) grunty, budynki i budowle związane z doprowadzaniem wody oraz odprowadzaniem i oczyszczaniem ścieków;
- 2) grunty i budynki służące działalności kultural-

nej i działalności w zakresie kultury fizycznej i sportu;

- 3) grunty, budynki zajęte na potrzeby prowadzenia działalności wśród dzieci w zakresie wychowania i oświaty.

§ 3. Wykonanie uchwały powierza się Wójtowi Gminy Krzeszyce.

§ 4. Uchwała wchodzi w życie po upływie 14 dni od dnia ogłoszenia w Dzienniku Urzędowym Województwa Lubuskiego z mocą obowiązującą od 1 stycznia 2009r.

Przewodniczący Rady
Jerzy Tomaszewski

1945

UCHWAŁA NR XXI/94/08 RADY GMINY KRZESZYCE

z dnia 28 listopada 2008r.

w sprawie określenia wysokości stawek podatku od środków transportowych

Na podstawie art. 18 ust. 2 pkt 8 ustawy z dnia 8 marca 1990r. o samorządzie gminnym (tekst jednolity Dz. U. z 2001r. Nr 142, poz. 1591 ze zm.), art. 10 ust. 1 i 3 ustawy z dnia 12 stycznia 1991r. o podatkach i opłatach lokalnych (tekst jednolity z 2006r. Dz. U. Nr 121, poz. 844 ze zm.), obwieszczenia Ministra Finansów z dnia 29 lipca 2008r. w sprawie górnych granic stawek kwotowych podatków i opłat lokalnych w 2009r. (M. P. z 2008r. Nr 59, poz. 531) oraz obwieszczenia Ministra Finansów z dnia 13 października 2008r. w sprawie stawek podatku od środków transportowych obowiązujących w 2009r. (M. P. z 2008r. Nr 80, poz. 692) uchwała się, co następuje:

§ 1. Określa się wysokość rocznych stawek podatku od środków transportowych na terenie Gminy

Krzeszyce:

- 1) od samochodu ciężarowego o dopuszczalnej masie całkowitej powyżej 3,5 tony i poniżej 12 ton:
 - a) powyżej 3,5 tony do 5,5 tony włącznie - 579zł,
 - b) powyżej 5,5 tony do 9 ton włącznie - 926zł,
 - c) powyżej 9 ton i poniżej 12 ton - 1.158zł;
- 2) od samochodu ciężarowego o dopuszczalnej masie całkowitej równej lub wyższej niż 12 ton, w zależności od liczby osi, dopuszczalnej masy całkowitej pojazdu i rodzaju zawieszenia zgodnie z poniższą tabelą:

Liczba osi i dopuszczalna masa całkowita (w tonach)		Stawka podatku (w złotych)	
Nie mniej niż	Mniej niż	Oś jezdna (osie jezdne) z zawieszeniem pneumatycznym lub zawieszeniem uznanym za równoważne	Inne systemy zawieszenia osi jezdnych
1	2	3	4
Dwie osie			
12	13	1.216	1.216
13	14	1.274	1.274
14	15	1.331	1.331
15		1.737	1.737
Trzy osie			
12	17	1.389	1.389
17	19	1.389	1.389

1	2	3	4
19	21	1.448	1.448
21	23	1.448	1.448
23	25	1.505	1.826
25		1.737	1.826
Cztery osie i więcej			
12	25	1.563	1.563
25	27	1.621	1.621
27	29	1.621	1.824
29	31	1.824	2.704
31		1.824	2.704

- 3) od ciągnika siodłowego lub balastowego przystosowanego do używania łącznie z naczepą lub z przyczepą o dopuszczalnej masie całkowitej zespołu pojazdów powyżej 3,5 tony i poniżej 12 ton - 1.054zł;
- 4) od ciągnika siodłowego lub balastowego przystosowanego do używania łącznie z naczepą lub przyczepą o dopuszczalnej masie całkowitej zespołu pojazdów równej lub wyższej niż 12 ton w zależności od liczby osi, dopuszczalnej masy całkowitej pojazdu i rodzaju zawieszenia zgodnie z poniższą tabelą:

Liczba osi i dopuszczalna masa całkowita zespołu pojazdów: ciągnik siodłowy + naczepa, ciągnik balastowy + przyczepa (w tonach)		Stawka podatku (w złotych)	
Nie mniej niż	Mniej niż	Oś jezdna (osie jezdne) z zawieszeniem pneumatycznym lub zawieszeniem uznanym za równoważne	Inne systemy zawieszenia osi jezdnych
Dwie osie			
12	18	1.054	1.054
18	25	1.054	1.054
25	31	1.054	1.065
31		1.558	2.096
Trzy osie			
12	40	1.374	1.899
40		1.899	2.712

- 5) od przyczepy lub naczepy, które łącznie z pojazdem silnikowym posiadają dopuszczalną masę całkowitą od 7 ton i poniżej 12 ton, z wyjątkiem związanych wyłącznie z działalnością rolniczą prowadzoną przez podatnika podatku rolnego - 811zł;
- 6) od przyczepy lub naczepy, które łącznie z pojazdem silnikowym posiadają dopuszczalną masę całkowitą równą lub wyższą niż 12 ton, z wyjątkiem związanych wyłącznie z działalnością rolniczą prowadzoną przez podatnika podatku rolnego w zależności od liczby osi, dopuszczalnej masy całkowitej pojazdu i rodzaju zawieszenia zgodnie z poniższą tabelą:

Liczba osi i dopuszczalna masa całkowita zespołu pojazdów: naczepa/przyczepa + pojazd silnikowy (w tonach)		Stawka podatku (w złotych)	
Nie mniej niż	Mniej niż	Oś jezdna (osie jezdne) z zawieszeniem pneumatycznym lub zawieszeniem uznanym za równoważne	Inne systemy zawieszenia osi jezdnych
1	2	3	4
Jedna oś			
12	18	811	811
18	25	868	868

1	2	3	4
25		926	926
Dwie osie			
12	28	811	811
28	33	926	985
33	38	1.042	1.425
38		1.268	1.658
Trzy osie			
12	38	926	1.038
38		1.158	1.412

7) od autobusów w zależności od liczby miejsc do siedzenia:

- a) mniejszej niż 30 miejsc - 1.274zł,
- b) równej lub wyższej niż 30 miejsc - 1.621zł.

§ 2. Wykonanie uchwały powierza się Wójtowi Gminy Krzeszyce.

§ 3. Uchwała wchodzi w życie po upływie 14 dni od dnia ogłoszenia w Dzienniku Urzędowym Województwa Lubuskiego z mocą obowiązującą od 1 stycznia 2009r.

Przewodniczący Rady
Jerzy Tomaszewski

=====

1946

UCHWAŁA NR XXI/95/08 RADY GMINY KRZESZYCE

z dnia 28 listopada 2008r.

w sprawie określenia wysokości opłaty targowej oraz zarządzenia jej poboru w drodze inkasa

Na podstawie art. 18 ust. 2 pkt 8 ustawy z dnia 8 marca 1990r. o samorządzie gminnym (tekst jednolity Dz. U. z 2001r. Nr 142, poz. 1591 z późniejszymi zmianami), art. 19 pkt 1a i pkt 2 ustawy z dnia 12 stycznia 1991r. o podatkach i opłatach lokalnych (tekst jednolity Dz. U. z 2006r. Nr 121, poz. 844 z późniejszymi zmianami), obwieszczenia Ministra Finansów z dnia 29 lipca 2008r. w sprawie wysokości górnych stawek kwotowych w podatkach i opłatach lokalnych w 2009r. (M. P. z 2008r. N 59, poz. 531) uchwała się, co następuje:

§ 1. Określa sięienne stawki opłaty targowej:

- 1) przy sprzedaży produktów rolnych nie przetworzonych produkcji własnej z terenu gminy w kwocie 11zł,
- 2) przy sprzedaży pozostałych produktów w kwocie 30zł.

§ 2. Opłata targowa płatna jest w dniu, w którym dokonywana jest sprzedaż.

§ 3. 1. Zarządza się pobór opłaty targowej w drodze inkasa.

2. Na inkasentów wyznacza się:

- na terenie Krzeszyc: Tadeusza Witkowskiego, Adama Kotowskiego, Henryka Tokarczuka,
- w pozostałych miejscowościach Gminy: sołtysów.

3. Wysokość wynagrodzenia za inkaso wynosi 5% zainkasowanej kwoty.

§ 4. Wykonanie uchwały powierza się Wójtowi Gminy Krzeszyce.

§ 5. Uchwała wchodzi w życie po upływie 14 dni od dnia ogłoszenia w Dzienniku Urzędowym Województwa Lubuskiego z mocą obowiązującą od 1 stycznia 2009r.

Przewodniczący Rady
Jerzy Tomaszewski

1947

UCHWAŁA NR XXVI/174/08 RADY MIEJSKIEJ W MAŁOMICACH

z dnia 28 listopada 2008r.

w sprawie ustalenia opłaty za posiadanie psa

Na podstawie art. 18 ust. 2 pkt 8 ustawy z dnia 8 marca 1990r. o samorządzie gminnym (Dz. U. z 2001r. Nr 142, poz. 1591 z późn. zm.) oraz art. 18a ust. 1 ustawy z dnia 12 stycznia 1991r. o podatkach i opłatach lokalnych (Dz. U. z 2006r. Nr 121, poz. 844 z późn. zm.) uchwala się, co następuje.

§ 1. 1. Wprowadza się na terenie Gminy Małomice obowiązek zgłaszania przez posiadacza psa do ewidencji psów prowadzonej przez Burmistrza Małomic oraz roczną opłatę od posiadania psów w wysokości 15zł z zastrzeżeniem § 2 i § 3 ust. 3.

2. Wzór zgłoszenia stanowi załącznik do niniejszej uchwały.

§ 2. Dla emerytów i rencistów, prowadzących samodzielne gospodarstwo domowe, których wyłącznym źródłem utrzymania jest emerytura lub renta, stawkę opłaty od posiadania psów, obniża się o 1/3. Zwolnienie dotyczy tylko 1 psa, a opłata wyniesie 10zł.

§ 3. 1. Obowiązek uiszczenia opłaty powstaje od pierwszego dnia każdego miesiąca następującego po miesiącu, w którym powstały okoliczności uzasadniające powstanie tego obowiązku.

2. Obowiązek uiszczenia opłaty wygasa z upływem miesiąca, w którym ustały okoliczności uzasadniające ten obowiązek. Posiadacze psów są zobowiązani złożyć organowi podatkowemu pisemne

oświadczenie w terminie 14 dni zawierające informację o zaistnieniu zdarzenia powodującego wygaśnięcie obowiązku uiszczenia opłaty od posiadania psów.

3. Jeżeli obowiązek uiszczenia opłaty powstał lub wygasł w ciągu roku, opłatę za ten rok ustala się proporcjonalnie do liczby miesięcy, w których istniał obowiązek.

§ 4. Opłata od posiadania psów płatna jest z góry bez wezwania do dnia 30 kwietnia lub od następnego miesiąca, w którym nabyto psa. Każdy osoba posiadający psa zobowiązany jest do zgłoszenia tego faktu w Urzędzie Miejskim w Małomicach do 31 marca danego roku lub nie później niż w ciągu 1 miesiąca od dnia jego nabycia.

§ 5. Opłatę uiszcza się bezpośrednio w kasie Urzędu Miejskiego w Małomicach na rachunek bankowy Bank Spółdzielczy w Żaganiu Oddział w Szprotawie 80965700070010010037950001 lub u sołtysa jako inkasenta.

§ 6. Wykonanie uchwały powierza się Burmistrzowi Małomic.

§ 7. Uchwała wchodzi w życie z dniem 1 stycznia 2009r. i podlega ogłoszeniu w Dzienniku Urzędowym Województwa Lubuskiego.

Przewodniczący Rady
Jan Ciechanowicz

**Załącznik
do uchwały Nr XXVI/174/08
Rady Miejskiej w Małomicach
z dnia 28 listopada 2008r.**

Potwierdzenie wpływu:

**Urząd Miejski w Małomicach
Referat Budżetowo - Finansowy
Pl. Konstytucji 3 Maja 1,
67-320 Małomice**

.....
miejsowość, data

Na podstawie § 13 uchwały Nr XLII/236/06 Rady Miejskiej w Małomicach z dnia 28 listopada 2008r. w sprawie przyjęcia regulaminu utrzymania czystości i porządku na terenie Gminy Małomice oraz uchwały Nr XXVI/174/08 Rady Miejskiej w Małomicach z dnia 28 listopada 2008r. w sprawie opłaty od posiadania psów

**Zgłoszenie/Zmiana wpisu* do ewidencji psów
prowadzonego przez Burmistrza Małomic**

Wnioskodawca:

Imię i nazwisko:

PESEL.....Adres:

telefon(y)

1) imię psa: Nr pod którym wpisano psa do ewidencji**

2) rasa psa:.....

3) maść psa (kolor):.....

4) wiek psa:

5) płeć psa:.....

6) znaki szczególne psa/uwagi:.....

Uwaga:

W przypadku padnięcia psa lub jego zaginięcia, względnie zmiany właściciela, fakt ten należy zgłosić do Burmistrza Małomic - pisemnie, w formie zgłoszenia poprzez opisanie ich w punkcie 6.

Pouczenie:

* niepotrzebne skreślić

** w przypadku gdy pies jest wpisany do ewidencji

.....
(data)

.....
(podpis wnioskodawcy)

Potwierdzenie wpisania psa do ewidencji prowadzonej przez Burmistrza Małomic

Dane posiadacza psa:.....

(Imię i nazwisko)

.....
.....

(Miejsce zamieszkania)

Data wpisania psa do ewidencji pod numer ewidencji

.....

(podpis pracownika)

Posiadacz psa zobowiązany jest przechowywać niniejsze potwierdzenie, który stanowi dowód, że posiadacz zgłosił psa do ewidencji.

Informacja:

Posiadacz psa zobowiązany jest zgodnie z § 1 uchwały Nr XXVI/174/08 Rady Miejskiej w Małomicach z dnia 28 listopada 2008r. w sprawie ustalenia opłaty za posiadanie psa wnieść z tytułu posiadania opłatę w wysokości 15zł lub 10zł rocznie. Jeżeli osoba posiada więcej niż jednego psa opłata stanowi wielokrotność kwoty 15zł lub 10zł, jeżeli właściciel jest emerytem lub rencistą plus wielokrotność kwoty 15zł.

Opłatę wnosi się bez wezwania w terminie do 31 kwietnia danego roku lub nie później niż w ciągu 1 miesiąca od dnia nabycia psa.

Zgodnie z art. 18a ustawy o podatkach i opłatach lokalnych opłaty od posiadania psów nie pobiera się od:

- 1) członków personelu przedstawicielstw dyplomatycznych i urzędów konsularnych oraz innych osób zrównanych z nimi na podstawie ustaw, umów lub zwyczajów międzynarodowych, jeżeli nie są obywatelami polskimi i nie mają miejsca stałego pobytu na terytorium Rzeczypospolitej Polskiej - pod warunkiem wzajemności;
- 2) osób zaliczonych do znacznego stopnia niepełnosprawności w rozumieniu przepisów o rehabilitacji zawodowej i społecznej oraz zatrudnianiu osób niepełnosprawnych - z tytułu posiadania jednego psa;
- 3) osób w wieku powyżej 65 lat prowadzących samodzielnie gospodarstwo domowe - z tytułu posiadania jednego psa;
- 4) podatników podatku rolnego od gospodarstw rolnych - z tytułu posiadania nie więcej niż dwóch psów.

1948

UCHWAŁA NR XXVI/175/08 RADY MIEJSKIEJ W MAŁOMICACH

z dnia 28 listopada 2008r.

zmieniająca uchwałę w sprawie określenia wysokości stawek podatku od nieruchomości i zwolnień od tego podatku dla Gminy Małomice

Na podstawie art. 18 ust. 2 pkt 8, art. 40 ust. 1 ustawy z dnia 8 marca 1990r. o samorządzie gminnym (tekst jedn. z 2001r. Dz. U. Nr 142, poz. 1591 z późn. zm.) w oparciu o art. 5 ust. 1 ustawy z dnia 12 stycznia 1991r. o podatkach i opłatach lokalnych¹ (tekst jedn. Dz. U. z 2006r. Nr 121, poz. 844 ze zm.) Rada Miejska uchwała, co następuje:

§ 1. W uchwale Nr XXV/159/08 Rady Miejskiej Małomice z dnia 30 października 2008r. w sprawie określenia wysokości stawek podatku od nieruchomości i zwolnień od tego podatku dla Gminy Małomice, wprowadza się następujące zmiany:

1) § 1 ust. 2 otrzymuje brzmienie:

„Od budynków lub ich części:

- a) mieszkalnych oraz zajętych wyłącznie na potrzeby mieszkalne od 1m² powierzchni użytkowej - 0,46zł,
- b) związanych z prowadzeniem działalności gospodarczej oraz od budynków mieszkalnych lub ich części zajętych na prowadzenie działalności gospodarczej od 1m² powierzchni użytkowej - 15,40zł,
- c) zajętych na prowadzenie działalności gospodarczej w zakresie obrotu kwalifikowanym materiałem siewnym od 1m² powierzchni użytkowej - 7,67zł,
- d) zajętych na prowadzenie działalności gospodarczej w zakresie udzielania świadczeń zdrowotnych od 1m² powierzchni

użytkowej - 3,92zł,

- e) pozostałych, w tym zajętych na prowadzenie odpłatnej statutowej działalności pożytku publicznego przez organizacje pożytku publicznego oraz garaże, od 1m² powierzchni użytkowej - 3,48zł”.

§ 2. Wykonanie uchwały powierza się Burmistrzowi Małomice.

§ 3. Uchwała wchodzi w życie po upływie 14 dni od daty ogłoszenia w Dzienniku Urzędowym Województwa Lubuskiego z mocą obowiązującą od 1 stycznia 2009r. oraz podlega podaniu do wiadomości publicznej.

Przewodniczący Rady
Jan Ciechanowicz

Niniejsza ustawa dokonuje w zakresie swojej regulacji wdrożenia następujących dyrektyw Wspólnot Europejskich:

- 1) dyrektywy 92/106/EWG z dnia 7 grudnia 1992r. w sprawie ustanowienia wspólnych zasad dla niektórych typów transportu kombinowanego towarów między państwami członkowskimi (Dz. Urz. WE L 368 z 17 grudnia 1992r.);
- 2) dyrektywy 1999/62/WE z dnia 17 czerwca 1999r. w sprawie pobierania opłat za użytkowanie niektórych typów infrastruktury przez pojazdy ciężarowe (Dz. Urz. WE L 187 z 20 lipca 1999r.).

Dane dotyczące ogłoszenia aktów prawa Unii Europejskiej, zamieszczone w niniejszej ustawie – z dniem uzyskania przez Rzeczpospolitą Polską członkostwa w Unii Europejskiej – dotyczą ogłoszenia tych aktów w Dzienniku Urzędowym Unii Europejskiej – wydanie specjalne).

1949

UCHWAŁA NR XXVI/176/08 RADY MIEJSKIEJ W MAŁOMICACH

z dnia 28 listopada 2008r.

w sprawie obniżenia średniej ceny skupu żyta stanowiącej podstawę do obliczenia podatku rolnego na terenie Gminy Małomice w 2009r.

Na podstawie art. 18 ust. 2 pkt 8 i art. 40 ust. 1 ustawy z dnia 8 marca 1990r. o samorządzie gminnym (t. j. Dz. U. z 2001r. Nr 142, poz. 1591 z późn. zm.),

art. 6 ust. 3 ustawy z dnia 15 listopada 1984r. o podatku rolnym (t. j. Dz. U. Nr 136, poz. 969 z późn. zm.) w związku z komunikatem Prezesa Głównego Urzę-

du Statystycznego z dnia 17 października 2008r. w sprawie średniej ceny skupu żyta za okres pierwszych trzech kwartałów 2008r. (M. P. Nr 81, poz. 717) uchwała się, co następuje:

§ 1. Obniża się średnią cenę żyta określoną w komunikacie Prezesa Głównego Urzędu Statystycznego z dnia 17 października 2008r. (M. P. Nr 81, poz. 717) do kwoty 43zł za 1q - przyjmowanej jako podstawę do obliczenia podatku rolnego na obszarze Gminy Małomice w 2009r.

§ 2. Wykonanie uchwały powierza się Burmistrzowi Małomic.

§ 3. Uchwała wchodzi w życie po upływie 14 dni od daty ogłoszenia w Dzienniku Urzędowym Województwa Lubuskiego z mocą obowiązującą od 1 stycznia 2009r. oraz podlega podaniu do publicznej wiadomości.

Przewodniczący Rady
Jan Cichanowicz

1950

UCHWAŁA NR XXV/124/08 RADY GMINY ZWIERZYN

z dnia 28 listopada 2008r.

w sprawie obniżenia średniej ceny skupu żyta dla celów obliczania podatku rolnego

Na podstawie art. 18 ust. 2 pkt 8 ustawy z dnia 8 marca 1990r. o samorządzie gminnym (tekst jednolity Dz. U. z 2001r. Nr 142, poz. 1591, ze zmianami w 2002r. Nr 23, poz. 220, Nr 62, poz. 558, Nr 113, poz. 984, Nr 153, poz. 1271, Nr 214, poz. 1806, w 2003r. Nr 80, poz. 717, Nr 162, poz. 1568, w 2004r. Nr 102, poz. 1055, Nr 116, poz. 1203, Nr 167, poz. 1759, w 2005r. Nr 172, poz. 1441, Nr 175, poz. 1457, w 2006r. Nr 17, poz. 128, Nr 181, poz. 1337 i w 2007r. Nr 48, poz. 327, Nr 138, poz. 974, Nr 173, poz. 1218) oraz art. 6 ust. 3 ustawy z dnia 15 listopada 1984r. o podatku rolnym (tekst jednolity Dz. U. z 2006r., Nr 136, poz. 969 ze zmianami w 2006r. Dz. U. Nr 191, poz. 1412, Nr 249, poz. 1825, Nr 245, poz. 1775, w 2007r. Dz. U. Nr 109, poz. 747, w 2008r. Dz. U. Nr 116, poz. 730) Rada Gminy Zwierzyn uchwała, co następuje:

§ 1. Obniża się cenę żyta przyjmowaną jako podstawę do obliczania podatku rolnego na obszarze Gminy Zwierzyn do wysokości 53zł za 1q.

§ 2. Wykonanie uchwały powierza się Wójtowi Gminy Zwierzyn.

§ 3. Traci moc uchwała Nr XIV/66/07 z dnia 27 listopada 2007r.

§ 4. Uchwała wchodzi w życie po upływie 14 dni od dnia ogłoszenia w Dzienniku Urzędowym Województwa Lubuskiego, a określona w niej stawka obowiązuje od dnia 1 stycznia 2009r.

Przewodniczący Rady
Mirosław Gniewczyński

1951

UCHWAŁA NR XXV/125/08 RADY GMINY ZWIERZYN

z dnia 28 listopada 2008r.

w sprawie określenia wysokości stawek podatku od nieruchomości

Na podstawie art. 18 ust. 2 pkt 8 ustawy z dnia 8 marca 1990r. o samorządzie gminnym (tekst jednolity Dz. U. z 2001r. Nr 142, poz. 1591, ze zmianami w 2002r. Nr 23, poz. 220, Nr 62, poz. 558, Nr 113, poz. 984, Nr 153, poz. 1271, Nr 214, poz. 180, w 2003r.

Nr 80, poz. 717, Nr 162, poz. 1568, w 2004r. Nr 102, poz. 1055, Nr 116, poz. 1203, Nr 167, poz. 1759, w 2005r. Nr 172, poz. 1441, Nr 175, poz. 1457, w 2006r. Nr 17, poz. 128, Nr 181, poz. 1337 i w 2007r. Nr 48, poz. 327, Nr 138, poz. 974, Nr 173, poz. 1218)

oraz art. 5 ust. 1, art. 7 ust. 3 ustawy z dnia 12 stycznia 1991r. o podatkach i opłatach lokalnych (tekst jednolity Dz. U z 2006r. Nr 121, poz. 844 ze zmianami w 2006r. Nr 220, poz. 1601, Nr 225, poz. 1635, Nr 249, poz. 1828, Nr 251, poz. 1847, Nr 245, poz. 1775, Nr 249, poz. 1828, w 2008r. Dz. U. Nr 93, poz. 585, Nr 116, poz. 730) Rada Gminy Zwierzyn uchwala, co następuje:

§ 1. Określa się następujące stawki podatku od nieruchomości obowiązujące na terenie gminy:

1) od gruntów:

- a) związanych z prowadzeniem działalności gospodarczej, bez względu na sposób zakwalifikowania w ewidencji gruntów i budynków - 0,67zł od 1m² powierzchni,
- b) pod jeziorami, zajętych na zbiorniki wodne retencyjne lub elektrowni wodnych - 3,90zł od 1ha powierzchni,
- c) pozostałych, w tym zajętych na prowadzenie odpłatnej statutowej działalności pożytku publicznego przez organizacje pożytku publicznego - 0,21zł od 1m² powierzchni;

2) od budynków lub ich części:

- a) mieszkalnych - 0,52zł od 1m² powierzchni użytkowej,
- b) związanych z prowadzeniem działalności gospodarczej oraz od budynków mieszkalnych lub ich części zajętych na prowadzenie działalności gospodarczej - 16,48zł od 1m² powierzchni użytkowej,
- c) zajętych na prowadzenie działalności gospodarczej w zakresie obrotu kwalifikowanym materiałem siewnym - 9,24zł od 1m² powierzchni użytkowej,
- d) zajętych na prowadzenie działalności gospodarczej w zakresie udzielenia świadczeń zdrowotnych - 4,01zł od 1m² powierzchni użytkowej,

- e) pozostałych, w tym zajętych na prowadzenie odpłatnej statutowej działalności pożytku publicznego przez organizacje pożytku publicznego - 4,12zł od 1m² powierzchni użytkowej;

3) od budowli - 2% ich wartości.

§ 2. 1. Zwalnia się od podatku od nieruchomości:

- 1) budynki lub ich części oraz grunty stanowiące mienie komunalne gminy, o ile nie są we władaniu osób fizycznych, osób prawnych lub jednostek organizacyjnych nie mających osobowości prawnej, o których mowa w art. 3 ustawy o podatkach i opłatach lokalnych;
- 2) budynki lub ich części oraz grunty stanowiące własność albo będące we władaniu straży pożarnej;
- 3) nieruchomości lub ich części oraz przynależny grunt wykorzystywane przez jednostki organizacyjne na potrzeby statutowej działalności w zakresie kultury fizycznej i sportu;
- 4) 85% powierzchni pozostałych budynków będących w posiadaniu rencistów i emerytów z gospodarstwa rolnego zamieszkujących samodzielnie.

2. Zwolnienia o których mowa w ust. 1 nie obejmują budynków i gruntów związanych z prowadzeniem działalności gospodarczej.

§ 3. Wykonanie uchwały powierza się Wójtowi Gminy Zwierzyn.

§ 4. Traci moc uchwała Nr XIV/67/07 z dnia 27 listopada 2007r.

§ 5. Uchwała wchodzi w życie po upływie 14 dni od dnia ogłoszenia w Dzienniku Urzędowym Województwa Lubuskiego, a określone w niej stawki obowiązują od dnia 1 stycznia 2009r.

Przewodniczący Rady
Miroslaw Gniewczyński

=====

1952

**UCHWAŁA NR XXV/126/08
RADY GMINY ZWIERZYN**

z dnia 28 listopada 2008r.

**w sprawie określenia wysokości stawek podatku od środków transportowych na terenie
Gminy Zwierzyn**

Na podstawie art. 18 ust. 2 pkt 8 ustawy z dnia 8 marca 1990r. o samorządzie gminnym (tekst jedno-

lity Dz. U. z 2001r. Nr 142, poz. 1591, ze zmianami w 2002r. Nr 23, poz. 220, Nr 62, poz. 558, Nr 113,

poz. 984, Nr 153, poz. 1271, Nr 214, poz. 1806, w 2003r. Nr 80, poz. 717, Nr 162, poz. 1568, w 2004r. Nr 102, poz. 1055, Nr 116, poz. 1203, Nr 167, poz. 1759, w 2005r. Nr 172, poz. 1441, Nr 175, poz. 1457, w 2006r. Nr 17, poz. 128, Nr 181, poz. 1337 i w 2007r. Nr 48, poz. 327, Nr 138, poz. 974, Nr 173, poz. 1218) oraz art. 10 ust. 1 i 2 ustawy z dnia 12 stycznia 1991r. o podatkach i opłatach lokalnych (tekst jednolity Dz. U z 2006r. Nr 121, poz. 844 ze zmianami w 2006r. Nr 220, poz. 1601, Nr 225, poz. 1635, Nr 249, poz. 1828, Nr 251, poz. 1847, Nr 245, poz. 1775, Nr 249, poz. 1828, w 2008r. Dz. U. Nr 93, poz. 585, Nr 116, poz. 730) Rada Gminy Zwierzyn uchwala, co następuje:

§ 1. Stawki podatku od środków transportowych wynoszą rocznie:

1. Od samochodu ciężarowego o dopuszczalnej masie całkowitej:

- a) od 3,5 tony do 5,5 tony włącznie - 649zł,
- b) powyżej 5,5 tony do 9 ton włącznie - 1.082zł,
- c) powyżej 9 ton do 12 ton - 1.288zł.

2. Od samochodu ciężarowego o dopuszczalnej masie całkowitej równej lub wyższej niż 12 ton wg załącznika Nr 1 do uchwały. Stawka ta uzależniona jest od dopuszczalnej masy całkowitej pojazdu, liczby osi i rodzaju zawieszenia.

3. Od ciągnika siodłowego lub balastowego przystosowanego do używania łącznie z naczepą lub przyczepą o dopuszczalnej masie całkowitej zespołu pojazdów od 3,5 tony do 12 ton - 1.493zł.

4. Od ciągnika siodłowego lub balastowego przystosowanego do używania łącznie z naczepą lub

przyczepą o dopuszczalnej masie całkowitej zespołu pojazdów równej lub wyższej niż 12 ton wg załącznika Nr 2 do uchwały. Stawka ta uzależniona jest od liczby osi, dopuszczalnej masy całkowitej pojazdu i rodzaju zawieszenia.

5. Od przyczepy lub naczepy, które łącznie z pojazdem silnikowym posiadają dopuszczalną masę całkowitą od 7 ton i poniżej 12 ton z wyjątkiem związanych wyłącznie z działalnością rolniczą prowadzoną przez podatnika podatku rolnego - 1.288zł.

6. Od przyczep lub naczep, które łącznie z pojazdem silnikowym posiadają dopuszczalną masę całkowitą równą lub wyższą niż 12 ton wg załącznika Nr 3 do uchwały. Z wyjątkiem związanych wyłącznie z działalnością rolniczą prowadzoną przez podatnika podatku rolnego.

7. Od autobusów w zależności od liczby miejsc:

- a) mniej niż 30 miejsc - 1.494zł,
- b) równej lub wyższej niż 30 miejsc - 1.803zł.

§ 2. Wykonanie uchwały powierza się Wójtowi Gminy Zwierzyn.

§ 3. Traci moc uchwała Rady Gminy Nr XIV/68/07 z dnia 27 listopada 2007r.

§ 4. Uchwała wchodzi w życie po upływie 14 dni od dnia ogłoszenia w Dzienniku Urzędowym Województwa Lubuskiego, a określone w niej stawki obowiązują od dnia 1 stycznia 2009r.

Przewodniczący Rady
Mirosław Gniewczyński

**Załącznik Nr 1
do uchwały Nr XXV/126/08
Rady Gminy Zwierzyn
z dnia 28 listopada 2008r.**

Stawki podatku od środków transportowych od samochodów ciężarowych o dopuszczalnej masie całkowitej równej lub wyższej niż 12 ton

Liczba osi i dopuszczalna masa całkowita w tonach		Stawka podatku (w złotych)	
Nie mniej niż	Mniej niż	Oś jezdna (osie jezdne) z zawieszeniem pneumatycznym lub zawieszeniem uznanym za równoważne	Inne systemy zawieszenia osi jezdnych
1	2	3	4
Dwie osie			
12	13	1.288	1.818
13	14	1.319	1.854
14	15	1.339	1.906
15		1.381	1.957
Trzy osie			
12	17	1.319	1.844

1	2	3	4
17	19	1.339	1.885
19	21	1.370	1.937
21	23	1.412	1.988
23	25	1.442	2.040
25		1.442	2.040
Cztery osie i więcej			
12	25	1.576	2.336
25	27	1.667	2.287
27	29	1.659	2.349
29	31	1.751	2.575
31		1.751	2.575

**Załącznik Nr 2
do uchwały Nr XXV/126/08
Rady Gminy Zwierzyn
z dnia 28 listopada 2008r.**

Stawki podatku od środków transportowych od ciągnika siodłowego i balastowego przystosowanych do używania z naczepą lub przyczepą o dopuszczalnej masie całkowitej zespołu pojazdów równej lub wyższej niż 12 ton

Liczba osi i dopuszczalna masa całkowita zespołów pojazdów: ciągnik balastowy + przyczepa (w tonach)		Stawka podatku (w złotych)	
Nie mniej niż	Mniej niż	Oś jezdna (osie jezdne) z zawieszeniem pneumatycznym lub zawieszeniem uznanym za równoważne	Inne systemy zawieszenia osi jezdnych
Dwie osie			
12	18	1.133	1.597
18	25	1.216	1.710
25	31	1.298	1.834
31		1.298	1.834
Trzy osie			
12	40	1.700	1.865
40		1.824	2.627

**Załącznik Nr 3
do uchwały Nr XXV/126/08
Rady Gminy Zwierzyn
z dnia 28 listopada 2008r.**

Stawki podatku od środków transportowych od przyczep i naczep, które łącznie z pojazdami silnikowymi posiadają dopuszczalną masę całkowitą równą lub wyższą niż 12 ton

Liczba osi i dopuszczalna masa całkowita zespołu pojazdów: naczepa/przyczepa + pojazd silnikowy (w tonach)		Stawka podatku (w złotych)	
Nie mniej niż	Mniej niż	Oś jezdna (osie jezdne) z zawieszeniem pneumatycznym lub zawieszeniem uznanym za równoważne	Inne systemy zawieszenia osi jezdnych
1	2	3	4
Jedna oś			
12	18	917	1.288

1	2	3	4
18	25	989	1.391
25		1.061	1.494
Dwie osie			
12	28	1.061	1.494
28	33	1.061	1.494
33	38	1.309	1.525
38		1.239	1.865
Trzy osie			
12	38	1.236	1.288
38		1.329	1.875

Egzemplarze bieżące i z lat ubiegłych, w miarę posiadanych rezerw, można nabywać:

- na podstawie nadesłanego zamówienia: w Zakładzie Obsługi Administracji Lubuskiego Urzędu Administracyjnego w Gorzowie Wlkp., ul. Jagiellończyka 8, 66-400 Gorzów Wlkp., tel. (0-95) 7115-210

- w punkcie sprzedaży Lubuskiego Urzędu Wojewódzkiego w Gorzowie Wlkp., ul. Jagiellończyka 8, codziennie w godz. 7³⁰ – 15³⁰.

Dzienniki Urzędowe wraz ze skorowidzami wyłożone są do powszechnego wglądu redakcji Dziennika Urzędowego, w bibliotece Lubuskiego Urzędu Wojewódzkiego w Gorzowie Wlkp. oraz Delegaturze Lubuskiego Urzędu Wojewódzkiego w Zielonej Górze – codziennie w godzinach pracy urzędu.

Wydawca: Wojewoda Lubuski
Redakcja: Wydział Prawny i Nadzoru
Lubuskiego Urzędu Wojewódzkiego
ul. Jagiellończyka 8, 66-400 Gorzów Wlkp.
tel. (0-95) 7115-585, e-mail – mbyczkowska@op.pl

Naczelnny Redaktor: Anna Zacharia
Skład, druk i kolportaż: Zakład Obsługi Administracji
przy Lubuskim Urzędzie Wojewódzkim,
ul. Jagiellończyka 8, 66-400 Gorzów Wlkp.
tel. (0-95) 7115-210, e-mail – zoa@uwoj.gorzow.pl

Rozpowszechnienie – Administracja i stały punkt sprzedaży: Lubuski Urząd Wojewódzki w Gorzowie Wlkp.,
ul. Jagiellończyka 8, tel. (0-95) 7115-210

Tłoczono z polecenia Wojewody Lubuskiego
w Zakładzie Obsługi Administracji przy Lubuskim Urzędzie Wojewódzkim w Gorzowie Wlkp.