

57

**ZARZĄDZENIE NR 130/2006
BURMISTRZA MIĘDZYRZECZA**

z dnia 14 grudnia 2006r.

**w sprawie upoważnienia do prowadzenia postępowań i wydawania decyzji administracyjnych
w sprawach: dłużników i zaliczek alimentacyjnych, świadczeń rodzinnych, dodatków mieszkaniowych
i pomocy społecznej**

Na podstawie art. 2 pkt 3 i 4, art. 9a ustawy z dnia 22 kwietnia 2005r. o postępowaniu wobec dłużników alimentacyjnych oraz zaliczce alimentacyjnej (Dz. U. Nr 86, poz. 732 zm. Dz. U. z 2005r. Nr 164, poz. 1366), art. 3 pkt 1 i art. 20 ust. 3 ustawy z dnia 28 listopada 2003r. o świadczeniach rodzinnych (Dz. U. z 2003r. Nr 228, poz. 2255, zm. Dz. U. z 2004r. Nr 35, poz. 305, Dz. U. z 2004r. Nr 64, poz. 593, Dz. U. z 2004r. Nr 192, poz. 1963, Dz. U. z 2005r. Nr 64, poz. 565, Dz. U. z 2005r. Nr 86, poz. 732, Dz. U. z 2005r. Nr 94, poz. 788, Dz. U. z 2005r. Nr 95, poz. 806, Dz. U. z 2005r. Nr 143, poz. 1199, Dz. U. z 2005r. Nr 233, poz. 1994, Dz. U. z 2005r. Nr 267, poz. 2260, Dz. U. z 2006r. Nr 12, poz. 67, Dz. U. z 2006r. Nr 104, poz. 708 i poz. 711, Dz. U. z 2006r. Nr 222, poz. 1630), art. 7 ust. 1 i 1a ustawy z dnia 21 czerwca 2001r. o dodatkach mieszkaniowych (Dz. U. z 2001r. Nr 71, poz. 734, zm. Dz. U. z 2002r. Nr 216, poz. 1876, Dz. U. z 2003r. Nr 203, poz. 1966, Dz. U. z 2004r. Nr 240, poz. 2406, Dz. U. z 2006r. Nr 64, poz. 447, Dz. U. z 2006r. Nr 84, poz. 587) oraz art. 110 ust. 7 i 8 ustawy z dnia 12 marca 2004r. o pomocy społecznej (Dz. U. z 2004r. Nr 64, poz. 593, zm. w Dz. U. z 2004r. Nr 99, poz. 1001, Dz. U. z 2004r. Nr 273, poz. 2703, Dz. U. z 2005r.

Nr 64, poz. 565, Dz. U. z 2005r. Nr 94, poz. 788, Dz. U. z 2005r. Nr 164, poz. 1366, Dz. U. z 2005r. Nr 175, poz. 1462, Dz. U. z 2005r. Nr 176, poz. 1487, Dz. U. z 2005r. Nr 180, poz. 1493, Dz. U. z 2006r. Nr 144, poz. 1043) zarządzam:

§ 1. Na wniosek Kierownika Ośrodka Pomocy Społecznej w Międzyrzeczu upoważniam Pana Grzegorza Rydzanicza – pracownika tego Ośrodka, do prowadzenia postępowań i wydawania decyzji administracyjnych w sprawach:

- dłużników alimentacyjnych i zaliczek alimentacyjnych,
- świadczeń rodzinnych,
- dodatków mieszkaniowych,
- pomocy społecznej.

§ 2. Zarządzenie wchodzi w życie po upływie 14 dni od dnia ogłoszenia w Dzienniku Urzędowym Województwa Lubuskiego.

Burmistrz
Tadeusz Dubicki

58

**UCHWAŁA LXXV/667/06
RADY MIASTA ZIELONA GÓRA**

z dnia 24 października 2006r.

**w sprawie uchwalenia miejscowego planu zagospodarowania przestrzennego Kisielińskiej Dzielniczy
Mieszkaniowej w Zielonej Górze**

Na podstawie art. 18 ust. 2 pkt 5 ustawy z dnia 8 marca 1990r. o samorządzie gminnym (Dz. U. z 2001r. Nr 142, poz. 1591 - tekst jednolity z późn. zm.¹), art. 20 ust 1 ustawy z dnia 27 marca 2003r. o planowaniu i zagospodarowaniu przestrzennym (Dz. U. Nr 80, poz. 717 - z późn. zm.²) uchwała się, co następuje:

¹ Zmiany tekstu jednolitego wymienionej uchwały zostały ogłoszone w Dz. U. z 2002r. Nr 23, poz. 220, Nr 62, poz. 558, Nr 113, poz. 984, Nr 153, poz. 1271 i Nr 214, poz. 1806, z 2003r. Nr 80, poz. 717 i Nr 162, poz. 1568, z 2004r. Nr 116, poz. 1203, z 2005r. Nr 172, poz. 1441 oraz z 2006r. Nr 17, poz. 128.

² Zmiany wymienionej ustawy zostały ogłoszone w Dz. U. z 2004r. Nr 6, poz. 41, Nr 141, poz. 1492, z 2005r. Nr 113, poz. 954 i Nr 130, poz. 1087 oraz z 2006r. Nr 45, poz. 319.

Rozdział 1

Przepisy ogólne

§ 1. 1. Uchwała się miejscowy plan zagospodarowania przestrzennego Kisielińskiej Dzielnicy Mieszkaniowej w Zielonej Górze, zwany dalej planem, obejmujący obszar położony pomiędzy drogą krajową nr 3, a granicą administracyjną miasta Zielona Góra.

2. Integralną częścią niniejszej uchwały są:

- 1) rysunek planu, w skali 1:1000, zawierający wypis ze studium uwarunkowań i kierunków zagospodarowania przestrzennego miasta Zielona Góra, stanowiący załącznik Nr 1;
- 2) rozstrzygnięcie w sprawie sposobu realizacji zadań z zakresu infrastruktury technicznej oraz zasad ich funkcjonowania, stanowiące załącznik Nr 2;
- 3) lista nieuwzględnionych uwag złożonych do projektu planu, stanowiąca załącznik Nr 3.

3. Niniejsza uchwała jest zgodna z uchwałami:

- 1) Nr XII/106/03 Rady Miasta Zielona Góra z dnia 2 września 2003r. w sprawie przystąpienia do sporządzenia miejscowego planu zagospodarowania przestrzennego Kisielińskiej Dzielnicy Mieszkaniowej w Zielonej Górze;
- 2) Nr XXIV/256/2000 Rady Miejskiej w Zielonej Górze z dnia 28 marca 2000r. w sprawie uchwalenia studium uwarunkowań i kierunków zagospodarowania przestrzennego miasta Zielona Góra.

4. Plan, o którym mowa w ust. 1, ustala:

- 1) podstawowe i dopuszczalne przeznaczenie;
- 2) funkcje towarzyszące;
- 3) maksymalną powierzchnię zabudowy;
- 4) minimalną powierzchnię zieleni;
- 5) wysokość zabudowy;
- 6) obowiązującą linię zabudowy;
- 7) nieprzekraczalną linię zabudowy;
- 8) inne zasady kształtowania zabudowy;
- 9) zasady obsługi w zakresie komunikacji i infrastruktury technicznej.

§ 2. Ilekroć w ustaleniach niniejszej uchwały jest mowa o:

- 1) planie - należy przez to rozumieć miejscowy plan zagospodarowania przestrzennego Kisielińskiej Dzielnicy Mieszkaniowej w Zielonej Górze, obejmujący obszar położony pomiędzy drogą krajową nr 3 a granicą administracyjną miasta, zrealizowany na podstawie uchwały

Nr XII/106/03 Rady Miasta Zielona Góra z dnia 2 września 2003r.;

- 2) terenie jednostki planu - należy przez to rozumieć obszar w granicach planu, ograniczony liniami rozgraniczającymi i symbolem sposobu użytkowania, zgodnie z rysunkiem planu;
- 3) podstawowym przeznaczeniu - należy przez to rozumieć obowiązujące przeznaczenie, odnoszące się do przeważającej lub przeważającej powierzchni całkowitej wszystkich budynków istniejących i planowanych, położonych w ich granicach;
- 4) funkcji dominującej - należy przez to rozumieć funkcję określoną symbolem, której powierzchnia winna zajmować min. 50% powierzchni działki, a w przypadku istniejącej lub projektowanej zabudowy min. 50% powierzchni użytkowej budynku;
- 5) dopuszczalnym przeznaczeniu - należy przez to rozumieć ustalenia, które poza obowiązującym podstawowym przeznaczeniem dla działki budowlanej lub powierzchni całkowitej wszystkich budynków istniejących lub planowanych w jej granicach, określa inne niż podstawowe przeznaczenie;
- 6) tymczasowym sposobie zagospodarowania, urządzenia lub użytkowania terenu - należy przez to rozumieć dotychczasowe użytkowanie terenu, do czasu zagospodarowania zgodnie z przeznaczeniem ustalonym planem;
- 7) uciążliwości - należy przez to rozumieć przekroczenie standardów jakości środowiska, w tym zjawiska lub stany utrudniające życie, albo dokuczliwe dla otaczającego terenu, a zwłaszcza hałas, wibracje, zanieczyszczenia powietrza i zanieczyszczenia odpadami, przekraczające obowiązujące wielkości normowe;
- 8) usługach - należy przez to rozumieć takie usługi, które służą zaspokojeniu podstawowych potrzeb ludności, tj.: handel, gastronomię, kulturę, edukację, opiekę zdrowotną i które nie wytwarzają dóbr materialnych, z wyłączeniem obiektów handlu, stanowiących całość techniczno - użytkową o powierzchni sprzedaży powyżej 2000m²;
- 9) wielkogabarytowych obiektach handlowych - należy przez to rozumieć obiekty handlu, stanowiące całość techniczno - użytkową o powierzchni sprzedaży powyżej 2000m²;
- 10) działalności produkcyjnej - należy przez to rozumieć działalność wytwarzającą i przetwarzającą bezpośrednio dobra materialne;
- 11) terenie zabudowy zwartej - należy przez to rozumieć zabudowę kubaturową, która może

być realizowana do granicy działki i zgodnie z liniami zabudowy, określonymi w ustaleniach szczegółowych;

- 12) terenie o niskiej intensywności zabudowy - należy przez to rozumieć parametr efektywnego wykorzystania terenów zabudowy mieszkaniowej i usługowej ustalony na podstawie proporcji: sumy powierzchni wszystkich kondygnacji naziemnych, liczonej w zewnętrznym obrysie murów do powierzchni terenu, który winien zawierać się w granicach 0,5- 0,75;
- 13) przestrzeniach publicznych - należy przez to rozumieć dostępne bez ograniczeń dla ogółu:
 - a) tereny dróg, w tym: ulice, place, skwery, ścieżki piesze i rowerowe, wyznaczone na rysunku planu liniami rozgraniczającymi,
 - b) tereny zieleni, w tym: parki, tereny rekreacyjno - sportowe otwarte, itp.,
 - c) wnętrza budynków użyteczności publicznej wraz z przynależnymi tym budynkom terenami przyległymi, stanowiącymi: dojścia, dojazdy, dziedzińce, parkingi, zielenie urzędową, ogrody do obiektów przeznaczonych do realizacji celów publicznych;
- 14) terenach dróg- należy przez to rozumieć wyznaczone graficznie na rysunku planu działki lub ich części, wraz z przynależnym zagospodarowaniem i infrastrukturą techniczną, wynikającą z przepisów odrębnych;
- 15) drogach wewnętrznych - należy przez to rozumieć drogi, których realizację dopuszcza plan w ramach zapisów w nim zawartych, z zastrzeżeniem iż tylko drogi o parametrach technicznych co najmniej drogi dojazdowej, z wyłączeniem ciągów pieszych, będą mogły, w przyszłości, stać się przedmiotem negocjacji w sprawie przejęcia ich na rzecz zasobu dróg publicznych.

§ 3. 1. Następujące oznaczenia graficzne na rysunku planu są obowiązującymi ustaleniami planu:

- 1) granica opracowania;
- 2) linie rozgraniczające tereny o różnym przeznaczeniu lub różnych zasadach zagospodarowania;
- 3) nieprzekraczalne linie zabudowy, tj. linie ograniczające obszar, na którym dopuszcza się realizację obiektów kubaturowych;
- 4) symbole określające przeznaczenie terenów.

2. Pozostałe, niewymienione w ust. 1 elementy rysunku planu, jak np. treść podkładu mapowego; orientacyjne linie podziałów wewnętrznych, mają charakter informacyjny i nie są ustaleniami planu.

Rozdział 2

Zasady ochrony ładu przestrzennego

§ 4. Na obszarze objętym planem kształtowanie i ochronę ładu przestrzennego należy realizować poprzez:

- 1) zachowanie linii zabudowy i gabarytów budynków, w tym wysokości, formy dachu i układu kalenicy oraz podziałów stolarki okiennej, ogrodzeń;
- 2) utrzymanie zbliżonego poziomu dla gzymsów i okapów w ramach jednej pierzei ulicy;
- 3) utrzymanie wysokości parterów usługowych zgodnie z zapisami niniejszej uchwały;
- 4) zachowanie i ochronę istniejącego zadrzewienia, również wzdłuż dróg i wskazanie do uzupełnień zgodnie z zapisami niniejszej uchwały;
- 5) zakaz lokalizacji wolnostojących obiektów tymczasowych, w tym obiektów usługowych oraz rozbudowy istniejących takich obiektów, poza terenami przeznaczonymi na lokalizację usług;
- 6) zachowanie, przy lokalizacji obiektów towarzyszących funkcji podstawowej, ustaleń przypisanych dla danego terenu;
- 7) realizację chodników, placów, ścieżek rowerowych, z użyciem drobnowymiarowych materiałów rozbielalnych;
- 8) zakaz budowy pochylni do budynków w obrębie istniejących chodników;
- 9) zakaz stosowania betonowych płotów oraz pełnych murów o wysokości powyżej 1,2m;
- 10) realizację infrastruktury technicznej w liniach rozgraniczających dróg i ciągów pieszych;
- 11) uzupełniającą realizację infrastruktury technicznej na terenach przeznaczonych pod zabudowę kubaturową;
- 12) zapewnienie dróg pożarowych do nowoprojektowanych obiektów, zgodnie z ustaleniami przepisów odrębnych;
- 13) dopuszczenie na obszarze objętym ustaleniami planu przebudowy systemu i urządzeń melioracji wodnych, istniejących cieków wodnych, z zachowaniem ciągłości przepływu wód i zapewnienia warunków ochrony i użytkowania wraz z terenem niezbędnym do ich obsługi.

Rozdział 3

Zasady ochrony środowiska

§ 5. 1. Na obszarze objętym planem, ochronie prawnej podlegają pomniki przyrody ożywionej, wpisane do rejestru Wojewódzkiego Konserwatora Przyrody.

2. Zakazuje się realizacji budowli stanowiących dominanty urbanistyczne o wysokości przekraczającej ustalenia rozdziału 6.

3. Ze względu na ochronę środowiska przyrodniczego ustala się zakaz:

- 1) likwidowania i oszpecania istniejących zadrzewień miejskich, o ile nie stanowią zagrożenia zdrowia i życia ludzi oraz nie stanowią przeszkody w przeprowadzeniu infrastruktury technicznej;
- 2) lokalizacji inwestycji szkodliwych dla środowiska, określonych zgodnie z przepisami odrębnymi z zakresu ochrony środowiska, których oddziaływanie wykracza poza granice działki, do której inwestor posiada tytuł prawny.

Rozdział 4

Zasady ochrony dziedzictwa kulturowego i zabytków

§ 6. 1. Na obszarze objętym planem zobowiązuje się osoby prowadzące roboty budowlane i ziemne, w przypadku ujawnienia w trakcie prac przedmiotu, który posiada cechy zabytku, do:

- 1) niezwłocznego powiadomienia o tym Prezydenta Miasta Zielona Góra i właściwego oddziału służb ochrony zabytków;
- 2) zabezpieczenia odkrytego przedmiotu;
- 3) wstrzymania wszelkich prac, mogących uszkodzić lub zniszczyć znalezisko, do czasu wydania przez służby ochrony zabytków odpowiednich zarządzeń.

2. Wszelkie prace i roboty przy zabytkach oraz prace archeologiczne i wykopaliskowe wolno prowadzić wyłącznie za zezwoleniem Wojewódzkiego Konserwatora Zabytków.

Rozdział 5

Zasady kształtowania przestrzeni publicznych

§ 7. 1. Na obszarze objętym planem przestrzenie publiczne stanowią:

- 1) drogi publiczne, oznaczone na rysunku symbolem „KD”, „KL”, „KZ”, „KG”;
- 2) tereny komunikacji pieszo - rowerowej, oznaczone na rysunku symbolem - „KPr”;
- 3) tereny zieleni urządzonej, oznaczone na rysunku symbolem „ZP”, „ZI”, „ZP”, „ZR”;
- 4) tereny zieleni leśnej, oznaczone na rysunku symbolem „ZL”;
- 5) tereny wód powierzchniowych, oznaczone na rysunku symbolem „W”.

2. Na terenach, o których mowa w ust. 1 pkt 1, dopuszcza się realizację chodników, ścieżek rowe-

rowych oraz elementów małej architektury w formie ławek lub przystanków autobusowych, o ile nie koliduje to z użytkowaniem drogi.

3. Na wszystkich terenach publicznych określonych w ust. 1 ustala się zakaz ich grodzenia oraz obowiązek lokalizacji reklam w formie zorganizowanej i ujednoliconej co do wielkości i jakości w obrębie jednorodnych przestrzeni miejskich i zgodnie z ustaleniami szczegółowymi.

4. Elewacje obiektów sąsiadujących bezpośrednio z terenami, o których mowa w ust.1 pkt 1 i pkt 2, stanowią elementy, przestrzeni publicznej, a zatem wymagają kontynuacji i nawiązania rozwiązań architektonicznych do zabudowy sąsiedniej w zakresie wysokości gzymsów, rozwiązania detali, formy architektonicznej oraz kolorystyki.

5. Projektowana realizacja zabudowy kubaturowej w tym szczególnie funkcji mieszkaniowej, w korytarzu oddziaływania drogi krajowej nr 3, wymaga zapewnienia ochrony przed hałasem.

Rozdział 6

Szczegółowe warunki zabudowy

§ 8. Wyznacza się tereny zabudowy mieszkaniowej jednorodzinnej wolnostojącej, oznaczone na rysunku planu symbolem „1MN”, dla których:

- 1) ustala się następujące warunki:
 - a) nieprzekraczalne linie zabudowy dla nowoprojektowanych obiektów, oznaczone na rysunku planu, w odległości min. 6,0m od linii rozgraniczających ulice o symbolach odpowiednio „KD” i „KL”,
 - b) dojazd od strony ulic oznaczonych na rysunku planu odpowiednio symbolem „KD” i „KL”,
 - c) maksymalna wysokość obiektów - dwie kondygnacje, składające się z parteru oraz poddasza, tj. 4,0m mierzone od poziomu terenu do poziomu najwyższego okapu i nie większa niż 10,5m mierzone od poziomu terenu do poziomu kalenicy,
 - d) dachy strome o pochyleniu 30°- 45°, kryte dachówką, o układzie zwróconym kalenicą równoległe do ulic;
- 2) dopuszcza się realizację:
 - a) usług w parterach budynków od strony ulic,
 - b) parterowych obiektów towarzyszących w zabudowie zwartej, a w szczególności garaży, pod warunkiem zastosowania dachów stromych,
 - c) zabudowy szeregowej lub bliźniaczej, pod warunkiem zastosowania jej dla terenu ca-

tej jednostki planu;

3) zakazuje się realizacji:

- a) usług na działkach wydzielonych,
- b) usług uciążliwych dla funkcji mieszkaniowej.

§ 9. Wyznacza się tereny zabudowy mieszkaniowej jednorodzinnej szeregowej, oznaczone na rysunku planu symbolem „2MN”, dla których:

1) ustala się następujące warunki:

- a) nieprzekraczalne linie zabudowy dla nowoprojektowanych obiektów, oznaczone na rysunku planu, w odległości min. 6,0m od linii rozgraniczających ulice o symbolach „KD”,
- b) dojazd od strony ulic oznaczonych na rysunku planu odpowiednio symbolem „KD”,
- c) wysokość obiektów - dwie kondygnacje, składające się z parteru oraz poddasza, tj. maksymalnie 4,0m mierzone od poziomu terenu do poziomu najwyższego okapu i nie większa niż 10,0m mierzone od poziomu terenu do poziomu kalenicy,
- d) dachy strome o nachyleniu 30°- 45°, kryte dachówką, o układzie zwróconym główną kalenicą równoległe do ulic;

2) dopuszcza się:

- a) realizację usług w parterach budynków od strony ulic,
- b) zmianę nachylenia i układu połaci dachu na działkach narożnych, odstępując tym samym od ustaleń zawartych w pkt 1 lit. d,
- c) realizację zabudowy uskokowej o uskoku maksymalnym do 2,0m;

3) zakazuje się lokalizacji usług na działkach wydzielonych.

§ 10. Wyznacza się tereny zabudowy mieszkaniowej jednorodzinnej szeregowej, oznaczone na rysunku planu symbolem „3MN”, dla których:

1) ustala się zachowanie istniejącej zabudowy;

2) dopuszcza się:

- a) rozbudowę, nadbudowę i przebudowę obiektów istniejących pod warunkiem realizacji maksymalnie do wysokości 10,5m oraz zastosowania dachów stromych krytych dachówką, o kącie nachylenia zbliżonym do dachów znajdujących się w najbliższym sąsiedztwie,
- b) realizację usług w parterach budynków od strony ulic.

§ 11. Wyznacza się tereny zabudowy mieszka-

niowej jednorodzinnej wolnostojącej, oznaczone na rysunku planu symbolem „4MN”, dla których:

1) ustala się następujące warunki:

- a) nieprzekraczalne linie zabudowy dla nowoprojektowanych obiektów, oznaczone na rysunku planu, w odległości min. 6,0m od linii rozgraniczających ulice odpowiednio o symbolach „KD” i „KL” oraz 15,0m od linii rozgraniczającej teren oznaczony symbolem „ZL”,
- b) maksymalna wysokość obiektów - dwie kondygnacje, składające się z parteru oraz poddasza, tj. 4,0m mierzone od poziomu terenu do poziomu najwyższego okapu i nie większa niż 10,5m mierzone od poziomu terenu do poziomu kalenicy,
- c) dachy strome o pochyleniu połaci 30°- 45°, kryte dachówką,
- d) wjazdy poprzez budowę dróg wewnętrznych od strony ulic oznaczonych odpowiednio na rysunku planu symbolami „KD” i „KL”,
- e) utrzymuje się istniejące cieki wodne oraz tereny wód otwartych, z dopuszczeniem ich skanalizowania;

2) dopuszcza się:

- a) realizację parterowych obiektów towarzyszących zabudowie mieszkaniowej, a w szczególności garaży, altan przy granicy działek, z wyłączeniem granic od strony terenów przestrzeni publicznych oraz wyznaczonych linii zabudowy,
- b) wydzielenie dróg wewnętrznych o szerokości w liniach rozgraniczających min. 8,0m;

3) zakazuje się realizacji:

- a) usług w obiektach wolnostojących i na działkach wydzielonych,
- b) usług uciążliwych dla zabudowy mieszkaniowej.

§ 12. Wyznacza się tereny zabudowy mieszkaniowej jednorodzinnej wolnostojącej, oznaczone na rysunku planu symbolem „5MN”, dla których:

1) ustala się następujące warunki:

- a) nieprzekraczalne linie zabudowy dla nowoprojektowanych obiektów, oznaczone na rysunku planu, w odległości min. 6,0m od linii rozgraniczających ulice odpowiednio o symbolach „KD” i „KL”,
- b) maksymalna wysokość obiektów - dwie kondygnacje, składające się z parteru oraz poddasza, tj. 4,0m mierzone od poziomu terenu do poziomu najwyższego okapu i nie

- większa niż 10,5m mierzone od poziomu terenu do poziomu kalenicy,
- c) dachy strome o pochyleniu połaci 30°- 45°, kryte dachówką,
 - d) wjazd od strony ulic oznaczonych odpowiednio na rysunku planu symbolami „KD” i „KL”;
- 2) dopuszcza się:
- a) realizację parterowych obiektów towarzyszących zabudowie mieszkaniowej, a w szczególności garaży, altan przy granicy działek, z wyłączeniem granic od strony terenów przestrzeni publicznych,
 - b) rozbudowę, nadbudowę i przebudowę obiektów istniejących, pod warunkiem zachowania ustaleń dla terenu niniejszej jednostki planu,
 - c) realizację usług, pod warunkiem zapewnienia miejsc parkingowych na terenie posiadanej nieruchomości,
 - d) wydzielanie działek o min. powierzchni 500m²,
 - e) realizację zabudowy szeregowej lub bliźniaczej, pod warunkiem zastosowania w całej jednostce wyznaczonej liniami rozgraniczającymi,
 - f) dla terenów położonych w sąsiedztwie terenów „3MW” realizację zabudowy wielorodzinnej, zgodnie z ustaleniami jak dla jednostki oznaczonej symbolem „3MW”, pod warunkiem zastosowania w całej jednostce wyznaczonej liniami rozgraniczającymi;
- 3) zakazuje się realizacji:
- a) usług na działkach wydzielonych,
 - b) usług uciążliwych dla zabudowy mieszkaniowej.
- § 13. Wyznacza się tereny zabudowy mieszkaniowej jednorodzinnej wolnostojącej, oznaczone na rysunku planu symbolem „6MN”, dla których:
- 1) ustala się następujące warunki:
 - a) nieprzekraczalne linie zabudowy dla nowoprojektowanych obiektów, oznaczone na rysunku planu w odległości min. 6,0m od linii rozgraniczających ulice odpowiednio o symbolach „KD” i „KL”,
 - b) maksymalna wysokość obiektów - dwie kondygnacje, składające się z parteru oraz poddasza, tj. 4,0m mierzone od poziomu terenu do poziomu najwyższego okapu i nie większa niż 10,5m mierzone od poziomu terenu do poziomu kalenicy,
 - c) dachy strome o pochyleniu połaci 30°- 45°, kryte dachówką,
 - d) wjazd od strony ulic oznaczonych odpowiednio na rysunku planu symbolami „KD”, „KL”,
 - e) utrzymuje się istniejące cieki wodne oraz tereny wód otwartych;
 - 2) dopuszcza się:
 - a) realizację parterowych obiektów towarzyszących zabudowie mieszkaniowej, a w szczególności garaży, altan przy granicy działek, z wyłączeniem granic od strony terenów przestrzeni publicznych w tym terenów zieleni leśnej oznaczonej symbolem „ZL”,
 - b) realizację usług, pod warunkiem zapewnienia miejsc parkingowych na terenie posiadanej nieruchomości,
 - c) realizację zabudowy szeregowej lub bliźniaczej pod warunkiem zastosowania w całej jednostce wyznaczonej liniami rozgraniczającymi,
 - d) wydzielanie działek o min. powierzchni 500m²;
- 3) zakazuje się realizacji:
- a) usług na działkach wydzielonych,
 - b) usług uciążliwych dla zabudowy mieszkaniowej.
- § 14. Wyznacza się tereny zabudowy mieszkaniowej jednorodzinnej wolnostojącej, oznaczone na rysunku planu symbolem „7MN”, dla których:
- 1) ustala się następujące warunki:
 - a) nieprzekraczalne linie zabudowy dla nowoprojektowanych obiektów, oznaczone na rysunku planu - w odległości min. 6,0m od linii rozgraniczających ulicę o symbolu „KD” oraz ciągu pieszego oznaczonego symbolem „KPr”,
 - b) maksymalna wysokość obiektów - dwie kondygnacje, składające się z parteru oraz poddasza, tj. 4,0m mierzone od poziomu terenu do poziomu najwyższego okapu i nie większa niż 10,5m mierzone od poziomu terenu do poziomu kalenicy,
 - c) dachy strome o pochyleniu połaci 30°- 45°, kryte dachówką,
 - d) wjazd od strony ulic oznaczonych odpowiednio na rysunku planu symbolami „KD”, „KL”,
 - e) utrzymuje się istniejące cieki wodne oraz tereny wód otwartych;
 - 2) dopuszcza się:
 - a) realizację parterowych obiektów towarzyszących zabudowie mieszkaniowej, a w szczególności garaży, altan przy granicy działek, z wyłączeniem granic od strony terenów przestrzeni publicznych w tym terenów zieleni leśnej oznaczonej symbolem „ZL”,
 - b) realizację usług, pod warunkiem zapewnienia miejsc parkingowych na terenie posiadanej nieruchomości,
 - c) realizację zabudowy szeregowej lub bliźniaczej pod warunkiem zastosowania w całej jednostce wyznaczonej liniami rozgraniczającymi,
 - d) wydzielanie działek o min. powierzchni 500m²;

gólności garaży, altan przy granicy działek, z wyłączeniem granic od strony terenów przestrzeni publicznych, w tym terenów wód otwartych oznaczonych symbolem „1W” i „2W”,

- b) rozbudowę, nadbudowę i przebudowę obiektu istniejącego pod warunkiem zachowania ustaleń dla terenu niniejszej jednostki planu,
 - c) realizację usług, pod warunkiem zapewnienia miejsc parkingowych na terenie posiadanej nieruchomości,
 - d) realizację zabudowy pensjonatowej;
- 3) zakazuje się:
- a) lokalizacji usług na działkach wydzielonych,
 - b) realizacji usług uciążliwych dla zabudowy mieszkaniowej,
 - c) budowy ogrodzeń od strony jednostki oznaczonej symbolem „1W”.

§ 15. Wyznacza się tereny zabudowy mieszkaniowej jednorodzinnej wolnostojącej, oznaczone na rysunku planu symbolem „8MN”, dla których:

- 1) ustala się następujące warunki:
- a) nieprzekraczalne linie zabudowy dla nowoprojektowanych obiektów, oznaczone na rysunku planu - w odległości min. 6,0m od linii rozgraniczających ulice o symbolu „KD” i „KL” oraz terenu wody otwartej oznaczonej symbolem „2W”,
 - b) maksymalna wysokość obiektów - dwie kondygnacje, składające się z parteru oraz poddasza, tj. 4,0m mierzone od poziomu terenu do poziomu najwyższego okapu i nie większa niż 10,5m mierzone od poziomu terenu do poziomu kalenicy,
 - c) dachy strome o pochyleniu połaci 30° - 45°, kryte dachówką,
 - d) wjazdy od strony ulic oznaczonych odpowiednio na rysunku planu symbolami „KD”, „KL”,
 - e) utrzymuje się istniejące ciekі wodne oraz tereny wód otwartych;
- 2) dopuszcza się:
- a) realizację parterowych obiektów towarzyszących zabudowie mieszkaniowej, a w szczególności garaży, altan przy granicy działek, z wyłączeniem granic od strony terenów przestrzeni publicznych, w tym terenów leśnych oznaczonych symbolem „ZL”,
 - b) rozbudowę, nadbudowę i przebudowę obiektów istniejących pod warunkiem zachowa-

nia ustaleń dla terenu niniejszej jednostki planu,

- c) realizację usług, pod warunkiem zapewnienia miejsc parkingowych na terenie posiadanej nieruchomości,
 - d) skanalizowanie istniejącego ciekі wodnego oznaczonego symbolem „2W”, pod warunkiem zapewnienia ciągłości przepływu oraz warunków właściwego utrzymania i użytkowania;
- 3) zakazuje się:
- a) lokalizacji usług na działkach wydzielonych,
 - b) realizacji usług uciążliwych dla zabudowy mieszkaniowej.

§ 16. Wyznacza się tereny zabudowy mieszkaniowej z usługami, oznaczone na rysunku planu symbolem „MN,U”, dla których:

- 1) ustala się następujące warunki:
- a) teren zabudowy niskiej intensywności,
 - b) maksymalna wysokość obiektów - trzy kondygnacje, tj. 9,0m mierzone od poziomu terenu do poziomu najwyższego okapu i nie większa niż 13,0m mierzone od poziomu terenu do poziomu kalenicy,
 - c) zachowuje się istniejącą zabudowę,
 - d) nieprzekraczalne linie zabudowy dla nowoprojektowanych obiektów, oznaczone na rysunku planu, w odległości min. 6,0m od linii rozgraniczających ulice o symbolach „KD” i „KL”,
 - e) wjazdy od strony ulic odpowiednio oznaczonych na rysunku planu symbolami „KD” i „KL”;
- 2) dopuszcza się:
- a) realizację na działkach wydzielonych dominującej funkcji usługowej, pod warunkiem zapewnienia obsługi parkingowej,
 - b) realizację zabudowy zwartej,
 - c) rozbudowę, nadbudowę i przebudowę obiektów istniejących, zgodnie z ustaleniami dla niniejszej jednostki planu;
- 3) zakazuje się:
- a) realizacji garaży wolnostojących oraz zespołów parkingowych na działkach wydzielonych,
 - b) realizacji warsztatów samochodowych, myjni i stacji paliw płynnych,
 - c) pokrycia dachów materiałami bitumicznymi oraz blachą.

§ 17. Wyznacza się tereny zabudowy mieszkaniowej wielorodzinnej, oznaczone na rysunku planu symbolem „1MW”, dla których:

- 1) ustala się następujące warunki:
 - a) teren zabudowany, z zachowaniem istniejącej zabudowy,
 - b) wjazdy poprzez drogi wewnętrzne, od strony ulic oznaczonych odpowiednio na rysunku planu symbolem „KD” i „KL”,
 - c) zagospodarowanie terenów niezabudowanych na urządzone tereny zielone, chodniki, parkingi, miejsca rekreacji, z zachowaniem 50% powierzchni działki użytkowanej jako biologicznie czynne, w tym realizacja we wnętrzach zabudowy mieszkaniowej urządzeń rekreacji i placów zabaw dla dzieci młodszych, o min. powierzchni 80,0m² dla jednostki planu;
- 2) dopuszcza się:
 - a) realizację usług nieuciążliwych w parterach budynków od strony ulic oznaczonych odpowiednio na rysunku planu symbolem „KD”, „KL”,
 - b) wydzielenie dróg wewnętrznych o szerokości w liniach rozgraniczających min. 8,0m,
 - c) łączenie i podział działek, z zachowaniem dojazdu bezpośredniego z dróg oraz warunków określonych dla niniejszej jednostki planu;
- 3) zakazuje się realizacji:
 - a) garaży wolnostojących oraz zespołów parkingowych na działkach wydzielonych,
 - b) ogrodzeń, z wyłączeniem granic wzdłuż linii rozgraniczającej teren jednostki,
 - c) budowli stanowiących dominanty urbanistyczne oraz stacji telefonii komórkowych,
 - d) wolnostojących obiektów parterowych, z wyłączeniem istniejących oraz obiektów związanych z obsługą infrastruktury technicznej.

§ 18. Wyznacza się tereny zabudowy mieszkaniowej wielorodzinnej, oznaczone na rysunku planu symbolem „2MW”, dla których:

- 1) ustala się następujące warunki:
 - a) teren istniejącej zabudowy wysokiej,
 - b) wjazdy poprzez drogi wewnętrzne, od strony ulic oznaczonych odpowiednio na rysunku planu symbolem „KD”, „KL”,
 - c) zagospodarowanie terenów niezabudowanych na urządzone tereny zielone, chodniki, parkingi, miejsca rekreacji, z zachowaniem

50% powierzchni działki użytkowanej jako biologicznie czynne, w tym realizacja we wnętrzach zabudowy mieszkaniowej urządzeń rekreacji i placów zabaw dla dzieci młodszych, o min. powierzchni 80,0m² dla jednostki planu;

- 2) dopuszcza się:
 - a) realizację usług nieuciążliwych dla zabudowy mieszkaniowej w parterach budynków od strony ulic,
 - b) przebudowę i nadbudowę istniejących obiektów jedno i dwukondygnacyjnych maksymalnie do wysokości czterech kondygnacji, tj. 12,0m mierzone od poziomu terenu do poziomu najwyższego okapu i nie więcej niż 15,0m mierzone od poziomu terenu do poziomu kalenicy;
- 3) zakazuje się realizacji:
 - a) garaży wolnostojących oraz zespołów parkingowych na działkach wydzielonych,
 - b) ogrodzeń, z wyłączeniem granic wzdłuż linii rozgraniczającej teren jednostki,
 - c) obiektów parterowych z wyłączeniem obiektów istniejących oraz związanych z obsługą infrastruktury technicznej.

§ 19. Wyznacza się tereny zabudowy mieszkaniowej wielorodzinnej, oznaczone na rysunku planu symbolem „3MW”, dla których:

- 1) ustala się następujące warunki:
 - a) teren zabudowy średniowysokiej, z dopuszczeniem zabudowy zwartej,
 - b) maksymalna wysokość obiektów - cztery kondygnacje, tj. 15,0m mierzone od poziomu terenu do poziomu najwyższego okapu i nie większa niż 22,0m mierzone od poziomu terenu do poziomu kalenicy,
 - c) wjazdy poprzez realizację dróg wewnętrznych, od strony ulic oznaczonych odpowiednio na rysunku planu symbolem „KL”, „KD”,
 - d) zagospodarowanie terenów niezabudowanych na urządzone tereny zielone, chodniki, parkingi, miejsca rekreacji, z zachowaniem 30% powierzchni działki użytkowanej jako biologicznie czynne, w tym realizacja we wnętrzach zabudowy mieszkaniowej urządzeń rekreacji i placów zabaw dla dzieci młodszych, o min. powierzchni 80,0m² dla jednostki planu;
- 2) dopuszcza się realizację:
 - a) zabudowy mieszkaniowej jednorodzinnej w układzie wolnostojącym lub szerego-

wym zgodnie z ustaleniami jak dla jednostki oznaczonej symbolem „1MN” lub „2MN”, pod warunkiem jej realizacji w całej jednostce planu i wydzielenia dróg wewnętrznych o szerokości w liniach rozgraniczających min. 10,0m,

- b) usług nieuciążliwych w parterach budynków, pod warunkiem zapewnienia dojazdu i obsługi parkingowej z projektowanych dróg wewnętrznych,
- c) zespołów parkingowych i garaży, pod warunkiem wydzielenia dróg wewnętrznych;

3) zakazuje się realizacji:

- a) wolnostojących obiektów garażowych,
- b) bram i wjazdów od strony ulicy oznaczonej symbolem „KZ”.

§ 20. Wyznacza się tereny zabudowy mieszkaniowo - usługowej, oznaczone na rysunku planu symbolem „MW,U”, dla których:

1) ustala się następujące warunki:

- a) teren zabudowy średniowysokiej, z dopuszczeniem zabudowy zwartej,
- b) maksymalna wysokość obiektów - cztery kondygnacje, tj. 15,0m mierzone od poziomu terenu do poziomu najwyższego okapu i nie większa niż 22,0m mierzone od poziomu terenu do poziomu kalenicy,
- c) nieprzekraczalne linie zabudowy dla nowoprojektowanych obiektów, oznaczone na rysunku planu odpowiednio w odległości:
 - min. 5,0m od linii rozgraniczających ulice o symbolach „KL”,
 - min. 10,0m od linii rozgraniczającej ulice o symbolach „KZ”,
- d) wjazdy poprzez realizację dróg wewnętrznych, od strony ulic oznaczonych odpowiednio na rysunku planu symbolem „KL”, „KD”;
- e) zagospodarowanie terenów niezabudowanych na urządzone tereny zielone, chodniki, parkingi, miejsca rekreacji, z zachowaniem 30% powierzchni działki użytkowanej jako biologicznie czynne, w tym realizacja we wnętrzach zabudowy mieszkaniowej urządzeń rekreacji i placów zabaw dla dzieci młodszych, o min. powierzchni 80,0m² dla jednostki planu;

2) dopuszcza się realizację:

- a) na działkach wydzielonych dominującej funkcji usługowej, pod warunkiem zapewnienia obsługi parkingowej,

- b) jednorodnej funkcji mieszkaniowej, pod warunkiem zapewnienia obsługi komunikacyjnej projektowanymi drogami wewnętrznymi,
- c) usług nieuciążliwych w parterach budynków, pod warunkiem zapewnienia dojazdu i obsługi parkingowej z projektowanych dróg wewnętrznych,
- d) zespołów parkingowych i garaży pod warunkiem wydzielenia dróg wewnętrznych;

3) zakazuje się realizacji:

- a) wolnostojących obiektów garażowych,
- b) bram garażowych i wjazdów od strony ulicy oznaczonej symbolem „KZ”.

§ 21. Wyznacza się tereny zabudowy mieszkaniowej wielorodzinnej z usługami zdrowia, oznaczone na rysunku planu symbolem „MW,UZ”, dla których:

1) ustala się następujące warunki:

- a) teren zabudowy średniowysokiej, z dopuszczeniem zabudowy zwartej,
- b) maksymalna wysokość obiektów - 15,0m mierzone od poziomu terenu do poziomu najwyższego okapu i nie większa niż 22,0m mierzone od poziomu terenu do poziomu kalenicy,
- c) wjazdy poprzez realizację dróg wewnętrznych, od strony ulic oznaczonych na rysunku planu symbolem „KL”,
- d) zagospodarowanie terenów niezabudowanych na urządzone tereny zielone, chodniki, parkingi, miejsca rekreacji, z zachowaniem 30% powierzchni działki użytkowanej jako biologicznie czynne, w tym realizację we wnętrzach zabudowy mieszkaniowej urządzeń rekreacji i placów zabaw dla dzieci młodszych, o min. powierzchni 80,0m² dla jednostki planu;

2) dopuszcza się realizację:

- a) funkcji usług zdrowia w całej jednostce planu lub części wydzielonej pod warunkiem zapewnienia bezpośredniego dostępu z dróg publicznych i zgodnie z ustaleniami jak dla jednostki oznaczonej symbolem „UZ,U”,
- b) usług nieuciążliwych w parterach budynków, pod warunkiem zapewnienia dojazdu i obsługi parkingowej z projektowanych dróg wewnętrznych,
- c) zespołów parkingowych i garaży pod warunkiem wydzielenia dróg wewnętrznych;

3) zakazuje się realizacji wolnostojących obiektów

tów garażowych.

§ 22. Wyznacza się tereny zabudowy usługowej, oznaczone na rysunku planu symbolem „1U”, „2U”, dla których:

- 1) ustala się następujące warunki:
 - a) teren zabudowy zwartej w granicach działki,
 - b) wysokość obiektów - max. dwie kondygnacje, tj. do 10,0m mierzone od poziomu terenu do poziomu najwyższego okapu,
 - c) ustala się obowiązującą linię zabudowy dla terenu oznaczonego symbolem „2U”, w liniach rozgraniczających teren od strony placu oznaczonego symbolem „KPr”,
 - d) zachowuje się istniejącą zabudowę na terenach, na których występuje,
 - e) realizacja obsługi dostawczej i parkingowej na terenie działki,
 - f) dojazd od strony ulic oznaczonych odpowiednio na rysunku planu symbolem „KL”, „KD”,
 - g) zagospodarowanie terenów niezabudowanych na urządzone tereny zielone, chodniki, place, parkingi, miejsca rekreacji, z zachowaniem 30% powierzchni działki użytkowanej jako biologicznie czynne;
- 2) dopuszcza się:
 - a) podział wtórny działek, pod warunkiem realizacji dróg wewnętrznych, umożliwiających dojazd do wydzielonych nieruchomości,
 - b) realizację w granicach całej jednostki planu, zabudowy mieszkaniowo - usługowej, zgodnie z ustaleniami jak dla jednostki oznaczonej symbolem „MN,U”,
 - c) przebudowę i nadbudowę obiektów istniejących,
 - d) realizację parkingów podziemnych i wielopoziomowych;
- 3) zakazuje się realizacji garaży wolnostojących na działkach wydzielonych.

§ 23. Wyznacza się tereny usług kultury, oznaczone na rysunku planu symbolem „UK”, dla których ustala się następujące warunki:

- 1) zachowuje się obiekt istniejącej kapliczki znajdującej się pod ochroną konserwatorską bez zmian w użytkowaniu;
- 2) wszelkie prace przy zabytku i w jego sąsiedztwie wymagają uzgodnienia z Wojewódzkim Konserwatorem Zabytków.

§ 24. Wyznacza się tereny usług komunikacji, oznaczone na rysunku planu symbolem „1UKS” i „2UKS”, dla których:

- 1) ustala się następujące warunki:
 - a) teren oznaczony symbolem „2UKS”, przeznaczony na teren stacji paliw wraz z obiektami i urządzeniami służącymi do obsługi podróżnych,
 - b) teren oznaczony symbolem „1UKS”, przeznaczony na usługi komunikacji, z wyłączeniem stacji paliw,
 - c) nieprzekraczalne linie zabudowy dla nowo projektowanych obiektów, oznaczone na rysunku planu w odległości min. 7,0m od linii rozgraniczających ulice o symbolu „KZ”,
 - d) maksymalna wysokość obiektów - dwie kondygnacje, tj. 7,5m mierzone od poziomu terenu do poziomu najwyższego okapu,
 - e) wjazdy od strony ulic oznaczonych na rysunku planu symbolem „KL” lub „KZ”,
 - f) zagospodarowanie terenów niezabudowanych na urządzone tereny parkingów, zielone, chodniki, place, miejsca rekreacji;
- 2) dopuszcza się:
 - a) rozbudowę, nadbudowę i przebudowę obiektów istniejących zgodnie z ustaleniami dla niniejszej jednostki planu,
 - b) realizację zespołów garaży oraz parkingów naziemnych.

§ 25. Wyznacza się teren usług kultury i administracji, oznaczony na rysunku planu symbolem „UK,UA”, dla którego:

- 1) ustala się następujące warunki:
 - a) maksymalna wysokość obiektów - dwie do trzech kondygnacji, tj. max. do 9,0m mierzone od poziomu terenu do poziomu najwyższego okapu, i nie większa niż 15,0m mierzone od poziomu terenu do poziomu kalenicy,
 - b) dojazd od strony ulicy oznaczonej na rysunku planu symbolem „KL”,
 - c) realizacja obsługi dostawczej i parkingowej na terenie działki,
 - d) zachowuje się istniejące wjazdy,
 - e) zagospodarowanie terenów niezabudowanych na urządzone tereny parkingów, zielone, chodniki, place, miejsca rekreacji;
- 2) dopuszcza się:
 - a) budowę obiektów sakralnych zgodnie z usta-

leniami dla jednostki planu, oznaczonej symbolem „UK,UZ”,

- b) realizację usług handlowych, administracji, na działkach wydzielonych i zgodnie z ustaleniami niniejszej jednostki planu;
- 3) zakazuje się realizacji warsztatów samochodowych, myjni i stacji paliw płynnych.

§ 26. Wyznacza się teren zabudowy usług kultury i zdrowia, oznaczony na rysunku planu symbolem „UK,UZ”, dla którego:

- 1) ustala się następujące warunki:
 - a) zachowuje się istniejącą zabudowę kubaturową
 - b) zagospodarowanie terenów niezabudowanych na urządzone tereny zielone, parkingi, chodniki, place, miejsca rekreacji i sportu, z zachowaniem 60% powierzchni działki użytkowanej jako biologicznie czynne;
- 2) dopuszcza się:
 - a) rozbudowę i przebudowę obiektów, do wysokości maksymalnej 13,0m mierzone od poziomu terenu do poziomu najwyższego poziomu dachu, z wyłączeniem dominant urbanistycznych, dla których określa się wysokość maksymalna do 15,0m,
 - b) uzupełniającą funkcję usług zdrowia i mieszkalno - pensjonatową realizowaną na działkach wydzielonych, o wysokości obiektów do dwóch kondygnacji i nie wyższej niż 13,0m mierzone od poziomu terenu do najwyższego poziomu dachu,
 - c) realizację obiektów i urządzeń kultu religijnego,
 - d) realizację obiektów i urządzeń sportowych,
 - e) realizację budowli stanowiących dominanty urbanistyczne, z wyłączeniem stacji telefonii komórkowych i innych nie związanych z funkcją podstawową terenu.

§ 27. Wyznacza się tereny usług zdrowia, oznaczone na rysunku planu symbolem „UZ,U”, dla których:

- 1) ustala się następujące warunki:
 - a) maksymalna wysokość obiektów - dwie do trzech kondygnacji, tj. max. do 9,0m mierzone od poziomu terenu do poziomu najwyższego okapu,
 - b) dojazd od strony ulicy oznaczonej na rysunku planu symbolem „KL”, a jedynie w przypadku braku takiej możliwości od strony „KZ”, po uzgodnieniu z zarządcą drogi,

- c) realizacja obsługi dostawczej i parkingowej na terenie działki,
- d) zachowuje się istniejące wjazdy,
- e) zagospodarowanie terenów niezabudowanych na urządzone tereny parkingów, zielone, chodniki, place, miejsca rekreacji;

2) dopuszcza się;

- a) rozbudowę, nadbudowę i przebudowę obiektów istniejących, zgodnie z ustaleniami dla niniejszej jednostki planu,
 - b) realizację usług handlowych, gastronomicznych i administracji,
 - c) zachowanie istniejącej zabudowy na terenach, na których występuje;
- 3) zakazuje się realizacji warsztatów samochodowych, myjni i stacji paliw płynnych.

§ 28. Wyznacza się tereny zabudowy usług oświaty, oznaczone na rysunku planu symbolem „UO”, dla których:

- 1) ustala się następujące warunki:
 - a) zachowuje się istniejącą zabudowę kubaturową
 - b) dojazd od strony ulic oznaczonych na rysunku planu symbolem „KD” oraz dróg wewnętrznych,
 - c) zagospodarowanie terenów niezabudowanych na urządzone tereny zielone, chodniki, place, miejsca rekreacji i sportu, z zachowaniem min. 30% powierzchni działki użytkowanej jako biologicznie czynne;
- 2) dopuszcza się:
 - a) rozbudowę i przebudowę obiektów maksymalnie do wysokości 12,0m mierzone od poziomu terenu do poziomu najwyższego okapu,
 - b) realizację obiektów i urządzeń sportowych,
 - c) budowę obiektów związanych z funkcją oświaty, w tym przedszkoli i żłobków dla dzieci młodszych, zgodnie z niniejszymi ustaleniami;
- 3) zakazuje się realizacji obiektów i urządzeń sportowych przeznaczonych do organizacji sportowych imprez masowych.

§ 29. Wyznacza się teren zabudowy usługowo - komercyjnej, oznaczony na rysunku planu symbolem „UC”, dla którego:

- 1) ustala się następujące warunki:
 - a) teren zabudowy usługowo - komercyjnej przeznaczony pod realizację wielkogabarytowych obiektów handlowych o powierzchni

sprzedaży powyżej 2000m²,

- b) wysokość obiektów - jedna do dwóch kondygnacji, tj. max. do 7,5m mierzone od poziomu terenu do poziomu najwyższego okapu i nie wyższa niż 13,0m mierzone od poziomu terenu do najwyższego poziomu dachu,
- c) realizacja obsługi dostawczej i parkingowej na terenie działki,
- d) dojazd od strony ulicy oznaczonej na rysunku planu symbolem „KL”, poprzez drogi wewnętrzne, z zachowaniem istniejących wjazdów,
- e) zagospodarowanie terenu niezabudowanego na urządzone tereny zielone, chodniki, place, parkingi, miejsca rekreacji, z zachowaniem min. 30% powierzchni działki, użytkowanej jako biologicznie czynne;

- 2) dopuszcza się realizację miejsc postojowych podziemnych.

§ 30. Wyznacza się tereny usług sportu i rekreacji, oznaczone na rysunku planu symbolem „US”, dla których:

- 1) ustala się zagospodarowanie terenów niezabudowanych na urządzone tereny zielone, miejsca rekreacji i sportu, place, chodniki, parkingi, służące obsłudze podstawowej terenu, z zachowaniem 80% powierzchni działki użytkowanej jako biologicznie czynne;
- 2) dopuszcza się:
 - a) realizację obiektów kubaturowych związanych z funkcją terenu, do wysokości maksymalnej 12,0m mierzone od poziomu terenu do poziomu najwyższego okapu,
 - b) zagospodarowanie terenu i realizację ogrodów zabaw dla dzieci, w tym organizację sezonowych imprez wystawienniczo - rekreacyjnych,
 - c) realizację obiektów małej architektury i urządzeń sportowych,
 - d) realizację budowli stanowiących dominanty urbanistyczne, z wyłączeniem stacji telefonii komórkowych i innych nie związanych z funkcją podstawową terenu;
- 3) zakazuje się realizacji wolnostojących obiektów pawilonowych o funkcji handlowo - gastronomicznej, o konstrukcji tymczasowej i całorocznym okresie użytkowania.

§ 31. Wyznacza się teren zabudowy produkcyjno - magazynowej, oznaczony na rysunku planu symbolem „P”, dla którego:

- 1) ustala się następujące warunki:

- a) zachowuje się istniejącą zabudowę kubaturową,
- b) maksymalna wysokość obiektów - dwie kondygnacje, tj. 9,0m mierzone od poziomu terenu do poziomu najwyższego okapu,
- c) wjazd od strony ulicy oznaczonej na rysunku planu symbolem „KD”, poprzez drogi wewnętrzne,
- d) realizacja obsługi dostawczej i parkingowej na terenie działki,
- e) zagospodarowanie terenów niezabudowanych na urządzone tereny zielone, chodniki, place, miejsca rekreacji, z zachowaniem 30% powierzchni działki użytkowanej jako biologicznie czynne;

- 2) dopuszcza się:

- a) rozbudowę, nadbudowę i przebudowę obiektów istniejących, zgodnie z ustaleniami dla niniejszej jednostki planu,
- b) realizację jednorodnych usług produkcyjnych,
- c) realizację usług handlowych i administracji, zgodnie z ustaleniami przyjętymi dla niniejszej jednostki planu, w tym całkowitą zmianę funkcji podstawowej terenu,
- d) łączenie i podział działek w granicach danej jednostki planu, pod warunkiem wydzielenia dróg wewnętrznych o szerokości w liniach rozgraniczających min. 7,0m;

- 3) zakazuje się realizacji zabudowy tymczasowej, wiat magazynowych i składowych od strony ulicy oznaczonej na rysunku planu symbolem „KD” w odległości do 20,0m.

§ 32. Wyznacza się tereny obsługi komunikacji, oznaczone na rysunku planu symbolem „1KS”, „2KS”, dla których:

- 1) ustala się następujące warunki:

- a) zagospodarowanie terenów niezabudowanych na parkingi dla samochodów osobowych, place manewrowe, z zachowaniem min. 20% powierzchni działki użytkowanej jako biologicznie czynne,
- b) zachowuje się istniejącą zabudowę kubaturową;

- 2) dopuszcza się realizację:

- a) na terenie oznaczonym symbolem „2KS”:
 - wielopoziomowego zespołu garaży do trzech kondygnacji nadziemnych,
 - zabudowy mieszkaniowej z usługami w całej jednostce planu i zgodnie z ustale-

niami jak dla jednostki „MN,U” wraz z budową parkingu podziemnego,

- b) zieleni parkowej na terenach oznaczonych, symbolem „1KS”, „2KS”, zgodnie z ustaleniami jak dla jednostki oznaczonej symbolem „ZP”,
- c) obiektów i urządzeń małej architektury,
- d) ciągów pieszych,
- e) szpalerowej zieleni rekreacyjnej.

§ 33. Wyznacza się tereny zieleni parkowej, oznaczone na rysunku planu symbolem „ZP”, dla których:

- 1) ustala się następujące warunki:
 - a) zagospodarowanie urządzonej zielenią parkową,
 - b) nasadzenia drzew i krzewów ozdobnych;
- 2) dopuszcza się realizację:
 - a) wolnostojących urządzeń infrastruktury technicznej,
 - b) obiektów i urządzeń małej architektury,
 - c) ciągów pieszych i spacerowych.

§ 34. Wyznacza się teren zieleni parkowej z usługami kultury, oznaczony na rysunku planu symbolem „ZP, UK”, dla którego:

- 1) ustala się następujące warunki:
 - a) nieprzekraczalną linię zabudowy dla realizowanych obiektów, oznaczoną w rysunku planu w odległości min. 25,0m od linii rozgraniczającej jednostki oznaczonej symbolem „KD” - droga dojazdowa,
 - b) zagospodarowanie urządzonej zielenią parkową,
 - c) nasadzenia drzew i krzewów ozdobnych,
 - d) maksymalna powierzchnia zabudowy kubaturowej do 30% powierzchni terenu jednostki planu,
 - e) maksymalna wysokość obiektów kubaturowych, poza obiektami sakralnymi - dwie do trzech kondygnacji, tj. max. do 9,0m mierzone od poziomu terenu do poziomu najwyższego okapu, i nie większa niż 15,0m mierzone od poziomu terenu do poziomu kalenicy,
 - f) dojazd od strony ulicy oznaczonej na rysunku planu symbolem „KL”, „KD” oraz odpowiednio poprzez ciąg pieszo - rowerowy oznaczony symbolem „KPr”,
 - g) realizacja obsługi dostawczej i parkingowej na terenie działki;

- 2) dopuszcza się realizację usług zdrowia i usług sakralnych zgodnie z ustaleniami niniejszej jednostki planu.

§ 35. Wyznacza się teren zieleni parkowo - rekreacyjnej, oznaczony na rysunku planu symbolem „ZP, ZR”, dla którego:

- 1) ustala się następujące warunki:
 - a) zagospodarowanie urządzonej zielenią parkową,
 - b) nasadzenia drzew i krzewów ozdobnych;
- 2) dopuszcza się realizację:
 - a) placów zabaw, urządzeń sportu i rekreacji, torów saneczkowych pod warunkiem zachowania odległości min. 20,0m od granicy terenu oznaczonego symbolem „KZ”,
 - b) wolnostojących urządzeń infrastruktury technicznej,
 - c) urządzeń infrastruktury drogowej, w tym zatok komunikacji publicznej,
 - d) obiektów i urządzeń małej architektury.

§ 36. Wyznacza się tereny zieleni leśnej, oznaczone na rysunku planu symbolem „ZL”, dla których:

- 1) zachowuje się istniejącą zieleń leśną;
- 2) dopuszcza się:
 - a) zagospodarowanie na cele rekreacyjne,
 - b) realizację i przebudowę przylegających dróg publicznych wraz z urządzeniami komunikacji publicznej,
 - c) realizację sieci i urządzeń infrastruktury technicznej oraz wydzielonych ciągów pieszo - jezdnych.

§ 37. Wyznacza się tereny zieleni izolacyjnej, oznaczone na rysunku planu symbolem „ZI”, dla których:

- 1) ustala się następujące warunki:
 - a) zagospodarowanie urządzonej zielenią izolacyjną,
 - b) realizacja szpalerów zieleni wysokiej z przewagą roślinności zimozielonej;
- 2) dopuszcza się realizację:
 - a) dojazdów i dojazdów do nieruchomości przyległych,
 - b) parkingów zajmujących maksymalnie 20% powierzchni terenu, pod warunkiem zachowania pasów zieleni szpalerowej niskiej od strony zabudowy kubaturowej,
 - c) wolnostojących urządzeń infrastruktury tech-

- nicznej oraz drogowej,
- d) dróg publicznych,
- e) obiektów i urządzeń małej architektury.

§ 38. Wyznacza się tereny ogrodów działkowych, oznaczone na rysunku planu symbolem „1ZD”, „2ZD”, dla których:

- 1) zachowuje się istniejący zespół ogrodów działkowych;
- 2) dopuszcza się:
 - a) realizację dróg wewnętrznych, ścieżek rowerowych i pieszych o nawierzchni utwardzonej przepuszczalnej,
 - b) realizację zespołów parkingów stanowiących maksymalnie 10% powierzchni jednostki planu i służących do obsługi funkcji podstawowej,
 - c) realizację obiektów usługowych i urządzeń związanych z funkcją podstawową jednostki planu o wysokości maksymalnej do dwóch kondygnacji, tj. 9,0m mierzone od poziomu terenu do poziomu najwyższego okapu,
 - d) zmianę funkcji terenu oznaczonego symbolem „1ZD”, po likwidacji istniejących ogrodów działkowych, na teren zabudowy mieszkaniowej jednorodzinnej, zgodnie z ustaleniami jak dla jednostki oznaczonej symbolem „1MN”, pod warunkiem wydzielenia dróg wewnętrznych,
 - e) zmianę funkcji terenu oznaczonego symbolem „2ZD”, na teren zieleni rekreacyjnej zgodnie z ustaleniami jak dla jednostki oznaczone symbolem „ZP, ZR” lub teren zieleni leśnej oznaczonej symbolem „ZL”.

§ 39. Wyznacza się tereny cieków wody otwartej, oznaczone na rysunku planu symbolem „1W”, „2W”, „3W”, dla których:

- 1) zachowuje się istniejące urządzenia melioracji wodnych oraz cieki wód otwartych oznaczone symbolem „1W”, „2W”;
- 2) zachowuje się istniejące ujęcie wody bez zmian w użytkowaniu, oznaczone symbolem „3W”;
- 3) dopuszcza się:
 - a) budowę przejść pieszych, budowli i urządzeń komunikacyjnych i rekreacyjnych, z wyłączeniem terenu oznaczonego symbolem „3W”,
 - b) skanalizowanie cieków wodnych, pod warunkiem zachowania ciągłości przepływu wód;
- 4) zakazuje się:

- a) realizacji ogrodzeń oraz ograniczania przepływu wody na terenach oznaczonych symbolem „1W” i „2W”,
- b) realizacji dojazdów i dojazdów o nawierzchni przepuszczalnej na terenie oznaczonym symbolem „3W”.

Rozdział 7

Zasady funkcjonowania infrastruktury technicznej

§ 40. 1. Ustala się następujące ogólne zasady uzbrojenia terenów:

- 1) sieci uzbrojenia technicznego terenu należy prowadzić w obrębie linii rozgraniczających ulice i ciągi komunikacji pieszej;
- 2) dopuszcza się lokalizację sieci i urządzeń infrastruktury technicznej na innych niż wymienione w pkt 1 terenach, o ile nie zostaną zakłócone podstawowe funkcje tych terenów;
- 3) przy projektowaniu nowych inwestycji należy unikać kolizji z istniejącą infrastrukturą techniczną a w przypadku kolizji projektowanego zagospodarowania, należy istniejącą sieć przenieść zgodnie z warunkami określonymi w przepisach szczególnych, po uzgodnieniu z właściwym operatorem sieci;
- 4) wszelkie inwestycje i zmiany w zakresie zaopatrzenia w ciepło, wodę, gaz, energię elektryczną odprowadzenia ścieków wymagają uzyskania warunków technicznych od właściwych dysponentów sieci;
- 5) zabrania się projektowania naziemnych sieci uzbrojenia technicznego, z wyjątkiem przyłączy o charakterze czasowym;
- 6) realizacja budowli, w tym wież telefonii komórkowych, wymaga zachowania wysokości określonej w ustaleniach rozdziału 6 oraz zapewnienia terenu niezabudowanego, w granicach zasięgu oddziaływania i min. odległości od sąsiedniej zabudowy, równej wysokości tej budowli.

2. W zakresie zaopatrzenia w wodę ustala się:

- 1) dostawę wody z miejskiej sieci wodociągowej;
- 2) budowę pierścieniowej sieci wodociągowej;
- 3) rozbudowę, modernizację istniejących sieci na terenach zainwestowanych;
- 4) wyposażenie przewodów wodociągowych w hydranty;
- 5) zapewnienie zapotrzebowania wody dla celów przeciwpożarowych.

3. W zakresie odprowadzenia ścieków bytowych:

- 1) ustala się:
 - a) budowę rozdzielczej sieci kanalizacji,
 - b) odprowadzenie ścieków sanitarnych do oczyszczalni ścieków dla miasta Zielonej Góry w Łężycy;
 - 2) dopuszcza się:
 - a) utrzymanie istniejącej sieci kanalizacji ogólnospławnej jako rozwiązania czasowego, do czasu przebudowy, remontu ulic,
 - b) rozbudowę istniejących kanałów rozdzielczych oraz budowę systemem grawitacyjnym i tłocznym.
 4. W zakresie odprowadzenia ścieków opadowych:
 - 1) ustala się:
 - a) odprowadzenie wód opadowych i roztopowych do istniejącej i projektowanej sieci kanalizacji, po ich wstępnym podczyszczeniu,
 - b) objęcie systemami odprowadzającymi ścieki opadowe i roztopowe wszystkich terenów zabudowanych i utwardzonych;
 - 2) dopuszcza się odprowadzenie ścieków opadowych z połaci dachów do wód powierzchniowych, pod warunkiem zastosowania urządzeń wstępnego podczyszczenia.
 5. W zakresie zaopatrzenia w gaz ustala się:
 - 1) budowę sieci rozdzielczej średniego ciśnienia;
 - 2) modernizację istniejących gazociągów niskiego ciśnienia.
 6. W zakresie zaopatrzenia w energię elektryczną:
 - 1) ustala się zasilanie terenów objętych planem z istniejącej sieci elektroenergetycznej średniego napięcia, poprzez rozbudowę sieci niskiego napięcia;
 - 2) dopuszcza się:
 - a) budowę stacji transformatorowych na terenach przestrzeni publicznych, określonych w § 7 ust. 1, z wyłączeniem pkt 5, pod warunkiem zapewnienia dojazdu,
 - b) budowę stacji transformatorowych na terenie własnym inwestora, stosownie do potrzeb.
 7. W zakresie zaopatrzenia w ciepło:
 - 1) ustala się dostawę ciepła dla celów grzewczych i bytowych oraz technologicznych z miejskiej sieci ciepłowniczej, gazowej lub poprzez alternatywne wykorzystywanie proekologicznych źródeł ciepła, w tym niekonwencjonalnych źródeł energii cieplnej;
 - 2) wzdłuż projektowanych ciepłociągów należy zachować pasy robocze o szerokości min. 3,0m od osi ciepłociągu, na których nie należy sytuować budynków, dokonywać nasadzeń drzew i krzewów oraz nie lokalizować elementów małej architektury na trwale związanej z gruntem,
8. W zakresie gromadzenia i usuwania odpadów:
 - 1) ustala się:
 - a) usuwanie odpadów, ze szczególnym uwzględnieniem usytuowania pojemników na odpady, segregacji odpadów komunalnych u źródła ich powstania oraz postępowania z odpadami wytwarzanymi przez zakłady usługowe, rzemieślnicze i produkcyjne, a także zgodnie obowiązującymi w tym zakresie przepisami odrębnymi,
 - b) lokalizację pergoli i placów na pojemniki do odpadów stałych w granicach działek z dopuszczeniem lokalizacji w ogrodzeniach działek,
 - c) segregację odpadów, z dopuszczeniem lokalizacji zbiorczej w jednostkach oznaczonych na rysunku planu symbolem „Z1”, „ZP”, pod warunkiem zapewnienia dojazdu oraz wydzielenia terenu żywoplotem;
 - 2) dopuszcza się lokalizowanie:
 - a) wolnostojących pojemników na odpady, wspólnych dla danej jednostki planu, z zapewnieniem ich segregacji oraz dojazdu z dróg wewnętrznych,
 - b) miejsc gromadzenia odpadów w pomieszczeniach wbudowanych, wentylowanych.
 9. W zakresie budowy sieci telekomunikacyjnych ustala się realizację systemu kablowej sieci telefonicznej.

§ 41. Ustala się następujące szczególne warunki zagospodarowania terenu, w zakresie obowiązku zapewnienia dostępności terenów i obiektów osobom niepełnosprawnym:

 - 1) przejścia piesze należy projektować w poziomie jezdni, z różnicami poziomów niwelowanymi pochylniami;
 - 2) w zależności od intensywności ruchu, przejścia powinny być wyposażone w sygnalizację wizualną akustyczną i świetlną zapewniającą poprawną orientację przechodnia;
 - 3) należy stosować pochylnie lub windy w strefach wejściowych obiektów usługowych, administracyjnych, handlowych, w granicach posiadanej działki.

Rozdział 8

Układ komunikacyjny

§ 42. Wyznacza się tereny komunikacyjne, oznaczone na rysunku planu symbolem „KG” - drogi publiczne o charakterze głównym, dla których:

- 1) ustala się następujące warunki:
 - a) szerokości od 35,0m do 40,0m w liniach rozgraniczających,
 - b) dostępność poprzez węzły, skrzyżowania;
- 2) dopuszcza się:
 - a) realizację wydzielonych ścieżek rowerowych,
 - b) zjazdy na drogi wewnętrzne;
- 3) zakazuje się bezpośrednich wjazdów na działki przyległe.

§ 43. Wyznacza się tereny komunikacyjne, oznaczone na rysunku planu symbolem „KZ” - drogi publiczne o charakterze zbiorczym, dla których:

- 1) ustala się następujące warunki:
 - a) szerokości 30,0m w liniach rozgraniczających,
 - b) jednostronny ciąg pieszy,
 - c) wydzielony ciąg ścieżki rowerowej;
- 2) dopuszcza się:
 - a) realizację dwustronnych wydzielonych ciągów pieszych,
 - b) zachowanie istniejących wjazdów na działki przyległe.

§ 44. Wyznacza się tereny komunikacyjne, oznaczone na rysunku planu symbolem „KL” - drogi publiczne o charakterze lokalnym, dla których:

- 1) ustala się następujące warunki:
 - a) szerokości 12,0m w liniach rozgraniczających,
 - b) jednostronny ciąg pieszy,
 - c) wydzielony ciąg ścieżki rowerowej;
- 2) dopuszcza się:
 - a) realizację dwustronnych wydzielonych ciągów pieszych,
 - b) wjazdy na działki przyległe,
 - c) zmianę parametrów ul. Kisielińskiej pod warunkiem zachowania ustaleń jak dla terenu oznaczonego symbolem „KZ”.

§ 45. Wyznacza się tereny komunikacyjne, oznaczone na rysunku planu symbolem „KD” - drogi publiczne dojazdowe, dla których:

- 1) ustala się następujące warunki:
 - a) szerokości 12,0m w liniach rozgraniczających,
 - b) ulica jednojezdniowa o szerokości min. 5,0m,
 - c) dwustronny ciąg pieszy;
- 2) dopuszcza się realizację:
 - a) jednostronnych, wydzielonych ciągów pieszych,
 - b) zwężenia szerokości dróg do min. 10,0m,
 - c) istniejącej szerokości dróg na terenach za-inwestowanych,
 - d) wydzielonych ścieżek rowerowych,
 - e) zatok parkingowych wzdłuż jezdni.

§ 46. Wyznacza się tereny komunikacji pieszej, oznaczone na rysunku planu symbolem „KPr” - ciągi pieszo - rowerowe, dla których:

- 1) ustala się szerokość w liniach rozgraniczających min. 5,0m;
- 2) dopuszcza się:
 - a) lokalizację elementów małej architektury służących ograniczeniu ruchu kołowego,
 - b) komunikację wewnętrzną - dojazdową służącą do obsługi nieruchomości przyległych,
 - c) realizację wydzielonych ścieżek rowerowych,
 - d) zmianę przebiegu, pod warunkiem zachowania ciągłości określonej na rysunku planu.

§ 47. Dla istniejącego układu ulic zachowuje się ewidencyjne linie rozgraniczające, do czasu przebudowy i modernizacji dróg.

§ 48. Dopuszcza się korektę linii rozgraniczających tereny komunikacji, pod warunkiem zachowania ich ciągłości i ustaleń niniejszego rozdziału.

Rozdział 9

Warunki tymczasowego zagospodarowania terenów

§ 49. Na terenie objętym planem ustala się zakaz lokalizacji nowych obiektów tymczasowych w postaci wolnostojących obiektów blaszanych, kontenerowych, z wyłączeniem obiektów i urządzeń infrastruktury technicznej.

§ 50. Zakazuje się realizacji zabudowy mieszkaniowej na terenie strefy korytarza oddziaływania drogi krajowej nr 3, w odległości 100m od zachodniej granicy opracowania, do czasu zapewnienia warunków ochrony akustycznej.

Rozdział 10

Zasady i warunki podziału terenów na działki budowlane

§ 51. 1. Granice nowych podziałów geodezyjnych wymagają zachowania ustaleń szczegółowych jednostek planu oraz minimalnej szerokości frontu działki budowlanej w zabudowie mieszkaniowej jednorodzinnej:

- 1) wolnostojącej - 18,0m oraz powierzchni 600m²;
- 2) szeregowej - 9,0m oraz powierzchni 300m².

2. Granice podziałów w pozostałych jednostkach planu winny wynikać z opracowanego projektu zagospodarowania terenu wraz z wydzielonymi działkami przeznaczonymi pod realizację dróg wewnętrznych.

3. Wyznacza się tereny wymagające przeprowadzenia scaleń i podziałów, dla których:

- 1) podział terenów przeznaczonych pod zabudowę mieszkaniową oraz mieszkaniową z usługami, winien być poprzedzony scaleniem nieruchomości a następnie ich ponownym podziałem, według ustaleń określonych planem;
- 2) minimalny obszar scalenia musi być ograniczony liniami rozgraniczającymi jednostek planu.

Rozdział 11

Przepisy końcowe

§ 52. Ustala się następujące stawki procentowe służące naliczeniu opłaty z tytułu wzrostu wartości nieruchomości dla terenów:

- 1) zabudowy z funkcją usługową- 30%;
- 2) zabudowy produkcyjno - magazynowej -10%;
- 3) pozostałych - 5%.

§ 53. Tracą moc dotychczasowe ustalenia zmiany miejscowego szczegółowego planu zagospodarowania przestrzennego Kisielińskiej Dzielnicy Mieszkaniowej w Zielonej Górze w obszarze jednostki strukturalnej C1, uchwalonego uchwałą Nr LI/376/98 Rady Miejskiej w Zielonej Górze z dnia 27 marca 1998r. (Dz. Urz. Województwa Lubuskiego z dnia 10 marca 1999r. Nr 8, poz. 43).

§ 54. Wykonanie uchwały powierza się Prezydentowi Miasta Zielona Góra.

§ 55. Uchwała wchodzi w życie po upływie 30 dni od dnia ogłoszenia w Dzienniku Urzędowym Województwa Lubuskiego.

Wiceprzewodniczący Rady
Edward Markiewicz

**Załącznik Nr 2
do uchwały Nr LXXV/667/06
Rady Miasta Zielona Góra
z dnia 24 października 2006r.**

Rozstrzygnięcie

**w sprawie sposobu realizacji zadań z zakresu
infrastruktury technicznej oraz zasad ich finanso-
wania zapisanych w miejscowym planie zagospo-
darowania przestrzennego Kisielnińskiej Dziel-
nicy Mieszkaniowej w Zielonej Górze**

Na podstawie art. 20 ust. 1 ustawy z dnia 27 marca 2003r. o planowaniu i zagospodarowaniu przestrzennym (Dz. U. Nr 80, poz. 717 - z późn. zm.¹), art. 7 ust. 1, pkt 1, 2 i 3 ustawy z dnia 8 marca 1990r. o samorządzie gminnym (Dz. U. z 2001r. Nr 142, poz. 1591 - tekst jednolity z późn. zm.²) oraz art. 167, ust. 2 pkt 1 ustawy z dnia 30 czerwca 2005r. o finansach publicznych (Dz. U. Nr 249, poz. 2104 - z późn. zm.³) Rada Miasta Zielona Góra, rozstrzyga co następuje:

- 1) z ustaleń zawartych w uchwale w sprawie miejscowego planu zagospodarowania przestrzennego wynika, że realizacja zapisanych w nim zadań z zakresu infrastruktury technicznej w tym budowy dróg, kanalizacji, wodociągów, ciągów pieszych, pociąga za sobą wydatki z budżetu gminy w zakresie realizacji zadań własnych;

- 2) inwestycje i nakłady wynikające z realizacji zapisów przedmiotowej uchwały, w zakresie budowy i rozbudowy infrastruktury technicznej, które są niezbędne dla prawidłowego i uporządkowanego zagospodarowania terenu objętego planem, będą finansowane ze środków:
 - a) dochodów publicznych miasta - podatków, według planowanej realizacji inwestycji, ujętych w poszczególnych latach w budżecie miasta,
 - b) publicznych, pochodzących z budżetu Unii Europejskiej,
 - c) wynikających z porozumień, w ramach partnerstwa publiczno - prywatnego,
 - d) ze środków własnych inwestorów, na terenie posiadanych nieruchomości.

¹ Zmiany wymienionej ustawy zostały ogłoszone w Dz. U. z 2004r. Nr 6, poz. 41, Nr 141, poz. 1492, z 2005r. Nr 113, poz. 954 i Nr 130, poz. 1087 oraz z 2006r. Nr 45, poz. 319.

² Zmiany tekstu jednolitego wymienionej ustawy zostały ogłoszone w Dz. U. z 2002r. Nr 23, poz. 220, Nr 62, poz. 558, Nr 113, poz. 984, Nr 153, poz. 1271 i Nr 214, poz. 1806, z 2003r. Nr 80, poz. 717 i Nr 162, poz. 1568, z 2004r. Nr 116, poz. 1203, z 2005r. Nr 172, poz. 1441 oraz z 2006r. Nr 17, poz. 128 i Nr 181, poz. 1337.

³ Zmiany wymienionej ustawy zostały ogłoszone w Dz. U. z 2005r. Nr 169, poz. 1420 oraz z 2006r. Nr 45, poz. 319 i Nr 187, poz. 1381.

Załącznik Nr 3
do uchwały Nr LXXV/667/06
Rady Miasta Zielona Góra
z dnia 24 października 2006r.

Lista nieuwzględnionych uwag wniesionych do wyłożonego do publicznego w miejscowego planu zagospodarowania przestrzennego
Wykaz dotyczy projektu miejscowego planu zagospodarowania przestrzennego Kisielińskiej Dzielnicy Mieszkaniowej w Zielonej Górze

Lp.	Data wpływu uwagi	Nazwisko i imię, nazwa jednostki organizacyjnej i adres zgłaszającego uwagi	Treść uwagi	Oznaczenie nieruchomości, której dotyczy uwaga	Ustalenie projektu planu dla nieruchomości, której dotyczy uwaga	Rozstrzygnięcie prezydenta miasta w sprawie rozpatrzenia uwagi		Rozstrzygnięcie Rady Miasta załącznik do uchwały Nr XXV/666/06 z dnia 24 października 2006r.		Uwagi
						Uwaga uwzględniona	Uwaga nieuwzględniona	Uwaga uwzględniona	Uwaga nieuwzględniona	
1	2	3	4	5	6	7	8	9	10	11
1	5 maja 2006r.	Patryk Teresa Burghardtstraße 1/21 1200 Wien	brak zgody na zmiany w granicach nieruchomości, a w szczególności na wyznaczenie drogi;	dz. nr 151 obręb 43;	„8MN” - zabudowa mieszkaniowa jednorodzinna, „ZP” - zieleń parkowa, „KD” - droga dojazdowa, „KL” - droga lokalna;	-	w całości	-	w całości	-
2	5 maja 2006r.	Strzeszyński Jan ul. Pionierów 110 66-002 Stary Kisielin	1) uwaga do zapisów dla terenu zieleni parkowej z usługami kultury, 2) wniosek o zmianę układu komunikacyjnego w obrębie skrzyżowania drogi „KL” i „KZ”, 3) uwaga o braku spójności zapisów planu z istniejącym zagospodarowaniem terenów Gminy Zielona Góra	1) dz. Nr 36/15, 36/29 obręb 43 2) skrzyżowanie w obrębie ul. Szosy Kisielińskiej i ul. Pionierów Lubuskich, 3) tereny graniczące z Gminą Zielona Góra	1) „ZP,UK” - teren zieleni parkowej z usługami kultury, 2) „KZ” - droga zbiorcza, „KL” - droga lokalna, „ZP” - zieleń parkowa, 3) „MN” - zabudowa mieszkaniowa jednorodzinna, „MN,U” - zabudowa mieszkaniowa z usługami, „ZP” - zieleń parkowa;	w części dot. pkt 1	w części dot. pkt 1 w całości dot. pkt 2 i 3	w części dot. pkt 1	w części dot. pkt 1 w całości dot. pkt 2 i 3	-
3	8 maja 2006r.	mieszkańcy ul. Polanka i Osiedla Śląskiego w Zielonej Górze	brak zgody na: 1) lokalizację w sąsiedztwie zabudowy średniowysokiej, 2) zwiększenia natężenia ruchu przez ul. Polanka, 3) wyznaczenie terenów zabudowy jednorodzinnej „4MN” na terenie leśnym,	1) dz. nr 830/8/9/10/11/12/13 obr. 42 ul. Osiedle Śląskie 2) dz. nr 729/51 Obręb 43, ul. Polanka, 3) dz. nr 817, 241/1, 244/19, 564/4, 731/11 obręb 43;	1) „MW,U” - zabudowa mieszkaniowo - usługowa, 2) „KD” - droga dojazdowa, 3) „4MN” - zabudowa jednorodzinna;	w całości dot. pkt 2 w części dot. pkt 3	w całości dot. pkt 1 w części dot. pkt 3	w całości dot. pkt 2 w części dot. pkt 3	w całości dot. pkt 1 w części dot. pkt 3	-

1	2	3	4	5	6	7	8	9	10	11
4	12 maja 2006r.	Dudek Wiesława, Stanisław ul. Osiedle Śląskie 21G 65-547 Zielona Góra	brak zgody na lokalizację w sąsiedztwie zabudowy usługowej;	dz. nr 394/21 obręb 42, ul. Osiedle Śląskie	„1U” – zabudowa usługowa;	w części	w części	w części	w części	-
5	12 maja 2006r.	Dowhan Robert ul. Strumykowa 25d/28 65-001 Zielona Góra	wniosek o dopuszczenie lokalizacji masztu telefonii komórkowej;	dz. nr 830/12 obręb 43, ul. Osiedle Śląskie	„MW,U” – zabudowa mieszkaniowo - usługowa	-	w całości	-	w całości	-
6	12 maja 2006r.	Zimmer Igor ul. Jędrzychowska 74a 65-385 Zielona Góra	1) wniosek o zachowanie lasu w sąsiedztwie nieruchomości, 2) brak zgody na przeznaczenie części nieruchomości pod pasy drogowe, 3) wniosek o dodzielenie do nieruchomości części działek sąsiednich;	1) dz. nr 24/12 obręb 43, ul. Szosa Kisielelińska, 2) dz. nr 60 obręb 43 ul. Szosa Kisielelińska, 3) dz. nr 59/1, 59/2, obręb 43 ul. Szosa Kisielelińska;	1) „1MN” – zabudowa mieszkaniowa jednorodzinna, 2) „KD” – droga dojazdowa, „KL” – droga lokalna, „1MN” – zabudowa mieszkaniowa jednorodzinna, 3) „1MN” – zabudowa mieszkaniowa jednorodzinna, „KD” – droga dojazdowa;	w całości dot. pkt 1	w całości dot. pkt 2 i pkt 3	w całości dot. pkt 1	w całości dot. pkt 2 i pkt 3	-
7	12 maja 2006r.	Janiak Teresa, Józef ul. Raculka 3 65-254 Zielona Góra	brak zgody na proponowany sposób zagospodarowania nieruchomości;	dz. nr 395/7, obręb 42, ul. Raculka 3;	„1U” – zabudowa usługowa, „ZI” – zieleń izolacyjna, „2 KS” – obsługa komunikacyjna – parkingi, „KL” – droga lokalna;	-	w całości	-	w całości	-

59

**UCHWAŁA NR LX/350/06
RADY MIEJSKIEJ W SZPROTAWIE**

z dnia 27 października 2006r.

w sprawie wprowadzenia zmian do uchwały Nr LI/301/06 Rady Miejskiej w Szprotawie z dnia 31 marca 2006r. w sprawie regulaminu utrzymania czystości i porządku na terenie gminy Szprotawa

Na podstawie art. 4 ustawy z dnia 13 września 1996r. o utrzymaniu czystości i porządku w gminach (tekst jednolity z 2005r. Dz. U. Nr 236, poz. 2008 z późn. zm.) Rada Miejska w Szprotawie po zasięgnięciu opinii Państwowego Powiatowego Inspektora Sanitarnego - uchwala co następuje:

§ 1. W uchwale Nr LI/301/06 Rady Miejskiej w Szprotawie z dnia 31 marca 2006r. wprowadza się niżej wymienione zmiany:

1. „W § 1 rozdział 3 pkt 2 ppkt 6d otrzymuje brzmienie: 20l na każdy m² powierzchni użytkowej lokalu handlowego o profilu spożywczym, jednak co najmniej jeden pojemnik o pojemności 120l na lokal”.

2. „W § 1 rozdział 3 pkt 2 dodaje się ppkt 6k o następującej treści: dla pozostałych lokali handlowych 10l na każdy m² powierzchni użytkowej lokalu, jednak co najmniej jeden pojemnik o pojemności

120l na lokal”.

3. „W § 1 rozdział 4 pkt 1 dodaje się ppkt 8 o następującej treści: w szczególnie uzasadnionych przypadkach dopuszcza się możliwość zawarcia umowy na zasadach innych niż określone w regulaminie”.

§ 2. Pozostała treść uchwały nie ulega zmianom.

§ 3. Wykonanie uchwały powierza się Burmistrzowi Szprotawy.

§ 4. Uchwała wchodzi w życie po upływie 14 dni od dnia ogłoszenia w Dzienniku Urzędowym Województwa Lubuskiego.

Przewodniczący Rady
Julian Jankowski

60

**UCHWAŁA NR II/11/06
RADY GMINY SŁOŃSK**

z dnia 30 listopada 2006r.

w sprawie zaliczenia odcinka drogi krajowej nr 22 pozostałego po wybudowaniu obwodnicy miejscowości Lemierzycze do kategorii dróg gminnych

Na podstawie art. 10 ust. 1 i 5 ustawy z dnia 21 marca 1985r o drogach publicznych (tekst jednolity Dz. U. Nr 204, z 2004r poz. 2086 ze zm.), uchwala się co następuje:

§ 1. 1. Postanawia się zaliczyć odcinek drogi krajowej nr 22 pomiędzy obwodnicą wsi Lemierzycze do kategorii drogi gminnej.

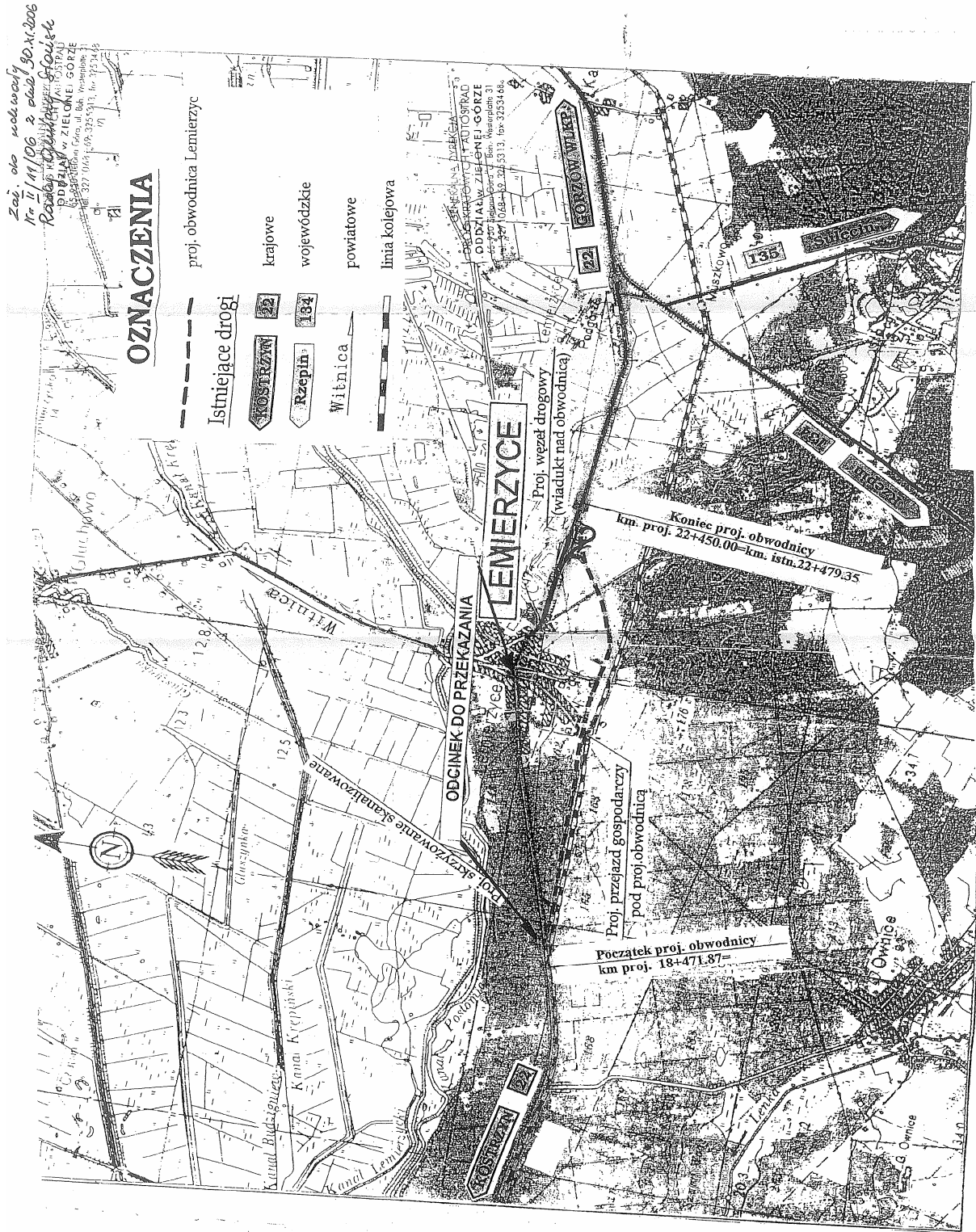
2. Granice drogi gminnej o jakiej mowa w pkt 1 oznaczono kolorem zielonym na załączniku graficznym stanowiącym załącznik Nr 1 do uchwały.

§ 2. Wykonanie uchwały powierza się Wójtowi Gminy.

§ 3. Uchwała wchodzi w życie po upływie 14 dni od dnia opublikowania w Dzienniku Urzędowym Województwa Lubuskiego z mocą obowiązującą od 1 stycznia 2007r.

Przewodnicząca Rady
Lilla Burkiewicz

Załącznik Nr 1
do uchwały Nr II/11/06
Rady Gminy Słońsk
z dnia 30 listopada 2006r.



61

UCHWAŁA NR II/5/06 RADY GMINY W TRZEBIECHOWIE

z dnia 4 grudnia 2006r.

w sprawie zmiany Statutu Gminy

Na podstawie art. 1 i 2 pkt 1 ustawy z dnia 8 marca 1990r. o samorządzie gminnym (Dz. U. z 2001r. Nr 142, poz. 1591 z późn. zmianami) uchwała się, co następuje:

§ 1. W uchwale VI/26/03 Rady Gminy w Trzebiechowie z dnia 6 lutego 2003r. w sprawie Statutu Gminy Trzebiechów wprowadza się następującą zmianę:

- § 14 ust. 1 statutu otrzymuje brzmienie:

Rada powołuje następujące stałe komisje:

- 1) Rewizyjną;
- 2) Budżetu i Finansów;
- 3) Rozwoju Gospodarczego Gminy;

4) Oświaty, Kultury i Sportu.

- § 73 zmienia się zapis ust. 1, który otrzymuje brzmienie:

1. Komisja Rewizyjna składa się z Przewodniczącego, Zastępcy Przewodniczącego oraz pozostałych członków w liczbie 5 osób.

§ 2. Wykonanie uchwały powierza się Wójtowi Gminy.

§ 3. Uchwała wchodzi w życie po upływie 14 dni od ogłoszenia w Dzienniku Urzędowym Województwa Lubuskiego.

Przewodniczący Rady
Krzysztof Okińczyc

62

UCHWAŁA NR II/6/06 RADY GMINY ŻARY

z dnia 5 grudnia 2006r.

zmieniająca uchwałę w sprawie zasad, trybu i opłat za korzystanie ze świetlic wiejskich na terenie Gminy Żary

Na podstawie art. 40 ust 2 pkt 4 i art. 41 ust. 1 ustawy z dnia 8 marca 1990r. o samorządzie gminnym (Dz. U. z 2001r. Nr 142, poz. 1591 ze zmianami) oraz art. 4 ust 1 pkt 2 ustawy z dnia 20 grudnia 1996r. o gospodarce komunalnej (Dz. U. z 1997r. Nr 9 poz. 43 ze zmianami) uchwała się, co następuje:

§ 1. W § 3 uchwały Nr XXIX/194/06 Rady Gminy Żary z dnia 29 czerwca 2006r. w sprawie zasad, trybu i opłat za korzystanie ze świetlic wiejskich na terenie Gminy Żary, ust 3 otrzymuje brzmienie:

„3. Ustala się stawki bazowe za najem świetlic wiejskich na terenie Gminy Żary w następujących wysokościach”:

Lp.	Miejscowość	Stawka bazowa		
		Netto	VAT	Stawka bazowa brutto
1	2	3	4	5
1	Biedzychowice	420	92,40	512,40
2	Bieniów	550,00	121,00	671,00
3	Bieniów (mała salka)	150,00	33,00	183,00
4	Bogumiłów	200,00	44,00	244,00
5	Drożków	550,00	121,00	671,00
6	Drozdów	200,00	44,00	244,00

1	2	3	4	5
7	Grabik (Sołtysówka)	200,00	44,00	244,00
8	Kadłubia	500,00	110,00	610,00
9	Kadłubia (mała salka) wraz z zapleczem	250,00	55,00	305,00
10	Lubanice	450,00	99,00	549,00
11	Lubanice (mała salka)	200,00	44,00	244,00
12	Lubomyśl	250,00	55,00	305,00
13	Łaz	340,00	74,80	414,80
14	Łukawy	250,00	55,00	305,00
15	Marszów	450,00	99,00	549,00
16	Mirostowice Dln.	550,00	121,00	671,00
17	Mirostowice Dln. - sala konsumpcyjna z kuchnią	300,00	66,00	366,00
18	Mirostowice Dln. - sala widowiskowa	250,00	55,00	305,00
19	Mirostowice Górne	450,00	99,00	549,00
20	Miłowice	200,00	44,00	244,00
21	Olbrachtów	550,00	121,00	671,00
22	Olszyniec	220,00	48,40	268,40
23	Rościce	250,00	55,00	305,00
24	Sieniawa Żarska	500,00	110,00	610,00
25	Siodło	340,00	74,80	414,80
26	Surowa	200,00	44,00	244,00
27	Stawnik	200,00	44,00	244,00
28	Włostów	280,00	61,60	341,60
29	Włostów - kuchnia	140,00	30,80	170,80
30	Złotnik	550,00	121,00	671,00
31	Sala Urzędu Gminy	300,00	66,00	366,00

§ 2. Wykonanie uchwały powierza się Wójtowi Gminy Żary.

§ 3. Uchwała ma zastosowanie do umów zawieranych po dniu jej wejścia w życie.

§ 4. Uchwała wchodzi w życie po upływie 14 dni od dnia opublikowania w Dzienniku Urzędowym Województwa Lubuskiego.

Przewodniczący Rady
Marian Peszek

=====

63

**UCHWAŁA NR II/7/06
RADY GMINY ŻARY**

z dnia 5 grudnia 2006r.

zmieniająca uchwałę w sprawie zasad najmu lokali użytkowych, stanowiących własność Gminy Żary

Na podstawie art. 40 ust. 2 pkt 3 i art. 41 ust. 1 ustawy z dnia 8 marca 1990r. o samorządzie gminnym (t. j.: Dz. U. z 2001r. Nr 142, poz. 1591 ze zmianami) uchwała się, co następuje:

§ 1. W § 3 ust 1 uchwały Nr XIX/114/05 Rady Gminy Żary z dnia 24 lutego 2005r. wprowadza się następujące zmiany:

- 1) w pkt 2 wyrażenie „15,00” zastępuje się wyrażeniem „18,00”;
- 2) w pkt 4 wyrażenie „1,00” zastępuje się wyrażeniem „2,00”;
- 3) w pkt 5 wyrażenie „12,00” zastępuje się wyrażeniem „15,00”.

§ 2. Wykonanie uchwały powierza się Wójtowi Gminy. od ogłoszenia w Dzienniku Urzędowym Województwa Lubuskiego.

§ 3. Uchwała wchodzi w życie po upływie 14 dni

Przewodniczący Rady
Marian Peszek

=====

64

**UCHWAŁA NR II/6/06
RADY MIEJSKIEJ W KARGOWEJ**

z dnia 6 grudnia 2006r.

w sprawie zmiany statutu Ośrodka Pomocy Społecznej w Kargowej

Na podstawie art. 40 ust. 2 pkt 2 ustawy z dnia 8 marca 1990r. o samorządzie gminnym (Dz. U. z 2001r. Nr 142, poz. 1951 z późn. zmianami) i art. 110 ust. 1 ustawy z dnia 12 marca 2004r. o pomocy społecznej (Dz. U. Nr 64, poz. 593 z późn. zm.) uchwała się, co następuje:

§ 1. W uchwale Rady Miejskiej w Kargowej Nr XIV/84/04 z dnia 17 września 2004r. w sprawie uchwalenia statutu Ośrodka Pomocy Społecznej (Dz. Urz. Województwa Lubuskiego Nr 85, poz. 1291) zmienionej uchwałą Nr XX/120/05 z dnia 15 lutego 2005r. (Dz. Urz. Województwa Lubuskiego z 2005r. Nr 64, poz. 593) i uchwałą Nr XXXII/188/06 z dnia 29 czerwca 2006r. (Dz. Urz. Województwa Lubuskiego Nr 57, poz. 1262) wprowadza się zmiany:

1) w § 3 dodaje się pkt 4b w brzmieniu:

„4b. ustawy z dnia 21 czerwca 2001r. o dodatkach mieszkaniowych (Dz. U. Nr 71, poz. 734 z późn. zmianami)”;

2) w § 4 skreśla się ust. 3;

3) w § 6 dodaje się ust. 4 w brzmieniu:

„4. Ośrodek realizuje zadania własne gminy związane z przyznawaniem dodatków mieszkaniowych.”

§ 2. Wykonywanie uchwały powierza się Burmistrzowi Kargowej.

§ 3. Uchwała wchodzi w życie po upływie 14 dni od dnia ogłoszenia w Dzienniku Urzędowym Województwa Lubuskiego.

Przewodniczący Rady
Józef Dżumbelak

=====

65

**UCHWAŁA NR II/11/2006
RADY MIEJSKIEJ W LUBNIEWICACH**

z dnia 6 grudnia 2006r.

o zmianie uchwały w sprawie regulaminu udzielania pomocy materialnej dla uczniów

Na podstawie art. 90f ustawy z dnia 7 września 1991r. o systemie oświaty (tekst jednolity: Dz. U. z 2004r. Nr 256, poz. 2572, ze zmianami) uchwała się, co następuje:

§ 1. W uchwale Nr XXII/179/2005 Rady Miejskiej w Lubniewicach z dnia 27 kwietnia 2005r. w sprawie regulaminu udzielania pomocy materialnej dla uczniów § 3 ust. 2 pkt 3 otrzymuje brzmienie:

„3) dochód miesięczny na członka rodziny ucznia wyższy niż 200zł i nie przekraczający 351zł (III grupa).”

§ 2. Wykonanie uchwały powierza się Burmistrzowi Lubniewic.

§ 3. Uchwała wchodzi w życie po upływie 14 dni od dnia jej ogłoszenia w Dzienniku Urzędowym Województwa Lubuskiego.

Przewodniczący Rady
Andrzej Langowicz

66

**UCHWAŁA NR II/12/2006
RADY MIEJSKIEJ W LUBNIEWICACH**

z dnia 6 grudnia 2006r.

w sprawie przyjęcia „Wieloletniego planu gospodarowania zasobem mieszkaniowym Miasta i Gminy Lubniewice na lata 2007 – 2011”

Na podstawie art. 21 ust. 1 pkt 1 i ust. 2 ustawy z dnia 21 czerwca 2001r. o ochronie praw lokatorów, mieszkaniowym zasobie gminy i o zmianie Kodeksu cywilnego (tekst jednolity Dz. U. Nr 31, z 2005 roku, poz. 266 z późn. zm.) oraz art. 13 pkt 2 ustawy z dnia 20 lipca 2000 roku o ogłaszaniu aktów normatywnych i niektórych innych aktów prawnych (Dz. U. Nr 62, z 2000 roku, poz. 718 z późniejszymi zmianami), Rada Miejska w Lubniewicach uchwala co następuje:

§ 1. Przyjmuje się „Wieloletni program gospodarowania zasobem mieszkaniowym Miasta i Gminy Lubniewice na lata 2007 – 2011”, w brzmieniu określonym w załączniku do uchwały.

§ 2. Wykonanie uchwały powierza się Burmistrzowi Lubniewic.

§ 3. Uchwała wchodzi w życie po upływie 14 dni od ogłoszenia w Dzienniku Urzędowym Województwa Lubuskiego.

Przewodniczący Rady
Andrzej Langowicz

**Załącznik Nr 1
do uchwały Nr II/12/2006
Rady Miejskiej w Lubniewicach
z dnia 6 grudnia 2006r.**

Wieloletni program gospodarowania mieszkaniowym zasobem gminy Lubniewice na lata 2007 – 2011

Ustawa o ochronie lokatorów, mieszkaniowym zasobie gminy i o zmianie Kodeksu Cywilnego z dnia 21 czerwca 2001 roku (Dz. U. Nr 71, poz. 733) nakłada na Gminy obowiązek zaspokajania potrzeb mieszkaniowych członków wspólnoty samorządowej. Zadanie o którym mowa wyżej jest zadaniem własnym gminy.

Rozdział 1

Prognoza dotycząca wielkości oraz stanu technicznego zasobu mieszkaniowego gminy w po-

szczególnych latach, z podziałem na lokale socjalne i pozostałe lokale mieszkalne

Wielkość zasobów mieszkaniowych gminy (stan na dzień 31 października 2006r.) w zarządzie Zakładu Gospodarki Komunalnej wynosi 53 lokale o łącznej powierzchni 2.464,24m², w tym 8 lokali socjalnych o powierzchni 151,60m². Średnia powierzchnia lokalu mieszkalnego wynosi 46,50m².

W zarządzie Gminy Lubniewice pozostaje 5 lokali mieszkalnych o łącznej powierzchni 476,81m², w tym 1 lokal socjalny. Wielkość zasobów mieszkaniowych będących w zarządzie Zakładu Gospodarki Komunalnej ulega ciągłemu zmniejszeniu.

W zasobie mieszkaniowym gminy zarządzanym przez Zakład Gospodarki Komunalnej 2 lokale wyposażone są w centralne ogrzewanie indywidualne gazowe, 1 lokal - elektryczne, 1 lokal - kominowe, 4 lokale z centralnym ogrzewaniem indywidualnym na opał stały, pozostałe lokale ogrzewane są piecami kaflowymi.

Gmina Lubniewice od kilku lat zgodnie z planem zagospodarowania przestrzennego wyznacza i uzbraja tereny przewidziane pod budownictwo jedno i wielorodzinne. Gmina będzie realizować budownictwo komunalne, w tym lokale socjalne poprzez adaptację przejmowanych nieruchomości od Agencji Nieruchomości Rolnych.

Rozdział 2

Analiza potrzeb oraz plan remontów i modernizacji wynikający ze stanu technicznego budynków i lokali, z podziałem na kolejne lata

Zakład Gospodarki Komunalnej zarządzający mieszkaniowym zasobem Gminy określa corocznie plan modernizacji i remontów. Podstawą planowania jest ocena stanu technicznego lokali oraz wielkość środków finansowych planowanych w budżecie na remonty i modernizację zasobów komunalnych.

Na lata 2007 - 2011, tj. na lata obowiązywania, program przewiduje planowanie i finansowanie remontów bieżących wg poniższych tabeli.

Tabela 1

	2007	2008	2009	2010	2011
Remonty lokali bieżąca eksploatacja	26.000	28.500	31.500	34.600	38.200

Tabela 2

	2007	2008	2009	2010	2011
Remonty części wspólnych	11.000	12.300	13.600	14.900	16.500

Rozdział 3

Planowana sprzedaż lokali w kolejnych latach

W latach 2007 – 2011 planuje się dalszą sprzedaż mieszkań komunalnych. Sprzedaż odbywać się będzie w oparciu o ustawę o własności lokali. Głównym celem sprzedaży lokali mieszkalnych jest całkowita prywatyzacja zasobów. W zasobach Gminy pozostanie jedynie niezbędna ilość lokali socjalnych. Rocznie planuje się sprzedaż do 5% zasobów. Przewiduje się, że ilość lokali ulegnie zmniejszeniu w poszczególnych latach następująco:

2007 o 2 lokale,

2008 o 2 lokale,

2009 o 2 lokale,

2010 o 2 lokale,

2011 o 2 lokale.

Zgodnie z przepisami wyżej cytowanej ustawy właściciele lokali ponoszą wydatki i ciężary związane z utrzymaniem nieruchomości proporcjonalnie do posiadanego udziału we własności. Gmina partycypuje w tych kosztach w ramach swojego udziału we własności, na który składa się powierzchnia nie sprzedanych dotąd lokali wraz z przypadającą na nią częścią powierzchni wspólnej. Remont budynku jest czynnością przekraczającą zakres zwykłego w związku z czym konieczna jest zgoda na jego wykonanie właściciela lokalu.

Rozdział 4

Zasady polityki czynszowej

Miesięczną wysokość czynszu określał Burmistrz Lubniewic zgodnie z wieloletnim planem gospodarowania mieszkaniowym zasobem gminy Lubniewice na lata 2002 - 2006. Wieloletni plan został opracowany zgodnie z ustawą o ochronie lokatorów, mieszkaniowym zasobie gminy i zmianie Kodeksu Cywilnego z dnia 21 czerwca 2001r. (Dz. U. Nr 71, poz. 733).

Corocznie wysokość czynszu Burmistrz określał na poziomie do 1% wartości odtworzeniowej.

Udział czynszów w pokrywaniu wydatków na utrzymanie budynków jest niewystarczający. Stawka

czynszu ustalona przez Burmistrza w danym roku każdorazowo nie przekraczała 10%. Dotychczas obowiązuje stawka podstawowa czynszu 1,87zł/m². Wskaźnik przeliczeniowy 1m² powierzchni użytkowej budynku mieszkalnego w IV kwartale 2006r. i w I kwartale 2007 wynosi 2.530zł.

Stawka czynszu ustalona przez Burmistrza na 2007r. wynosi 2,06 zł/m². W latach następnych do 2011 roku podwyższanie czynszu może być dokonywane ze wzrostem nie przekraczającym każdorazowo 10%.

Rozdział 5

Zasób i zasady zarządzania lokalami i budynkami wchodzącymi w skład mieszkaniowego zasobu gminy oraz przewidywane zmiany w zakresie zarządzania mieszkaniowym zasobem gminy w kolejnych latach

Zarządzanie lokalami i budynkami wchodzącymi w skład mieszkaniowego zasobu Gminy Lubniewice prowadzi Zakład Gospodarki Komunalnej. Zarządzenie to obejmuje w szczególności:

- utrzymanie należytego stanu technicznego mieszkaniowego zasobu,
- prowadzenie remontów bieżących,
- prowadzenie remontów kapitalnych,
- konserwację techniczną sieci,
- obsługę finansowo - księgową zasobu.

Zarząd Gminy nie przewiduje zmiany w zakresie zarządzania zasobem mieszkaniowym.

Rozdział 6

Źródła finansowania gospodarki mieszkaniowej w kolejnych latach

Źródłem finansowania gospodarki mieszkaniowej gminy będą jedynie dochody z czynszu mieszkaniowego. Przyjmując założenie programu wysokość czynszu w poszczególnych latach będzie wynosić:

2007 - 70.358zł,

2008 - 77.395zł,

2009 - 85.134zł,

2010 - 93.647zł,

2011 - 103.012zł.

Corocznie wysokość czynszu będzie pomniejszona o ilość sprzedanych lokali.

Rozdział 7

Wysokość wydatków w kolejnych latach z podziałem na koszty

W roku 2006 wydatki na substancję mieszkaniową określono na poziomie:

Tabela 3

	2007	2008	2009	2010	2011
Koszty Zarządu	33.358	36.595	40.034	44.147	48.312
Remonty lokali i bieżąca eksploatacja	26.000	28.500	31.500	34.600	38.200
Remonty części wspólnych	11.000	12.300	13.600	14.900	16.500

- 1) koszty zarządu lokalami - 47%;
- 2) koszty remontów lokali i bieżąca eksploatacja - 37%;
- 3) koszty remontów i bieżącej eksploatacji części wspólnych - 16%.

Planuje się następującą wysokość wydatków w kolejnych latach z podziałem na:

Rozdział 8

Inne działania mające na celu poprawę wykorzystania i racjonalizację gospodarowania mieszkaniowym zasobem gminy

Działania mające na celu poprawę wykorzystania i racjonalizację gospodarowania mieszkaniowym zasobem gminy będą realizowane przede wszystkim poprzez:

- zbywanie lokali mieszkalnych stanowiących własność gminy,
- wykonywanie remontów budynków i lokali mieszkalnych (w ramach pozyskanych kwot z opłat czynszowych),

- sprzedaż lokali których najemcom przysługuje pierwszeństwo w nabyciu, a którzy nie skorzystali z przysługującego im pierwszeństwa,
- budowę lokali mieszkalnych.

Realizacja założeń programu ma na celu poprawę sytuacji mieszkaniowej, aby się tak stało musi ulec zmianie polityka Państwa w zakresie dotowania i kredytowania budownictwa realizowanego przez Gminy. Gmina w oparciu o własny budżet nie jest w stanie sprostać warunkom narzuconym w ustawie, tj. tworzenia warunków do zaspokajania potrzeb mieszkaniowych wspólnoty samorządowej.

67

**UCHWAŁA NR II/18/2006
RADY GMINY LUBRZA**

z dnia 6 grudnia 2006r.

w sprawie ustalenia regulaminu przyznawania nauczycielom dodatków i innych elementów wynagrodzenia w placówkach oświatowych prowadzonych przez Gminę Lubrza

Na podstawie art. 30 ust. 6, art. 49 ust. 2, art. 54 ust. 7 ustawy z dnia 26 stycznia 1982r. Karta nauczyciela, (tekst jednolity Dz. U. z 2006r. Nr 97, poz. 674 ze zmianą Dz. U. z 2006r. Nr 170, poz. 1218) rozporządzenia Ministra Edukacji Narodowej i Sportu z dnia 31 stycznia 2005r. w sprawie minimalnych stawek wynagrodzenia zasadniczego nauczycieli, ogólnych warunków przyznawania dodatków do

wynagrodzenia zasadniczego oraz wynagradzania za pracę w dniu wolnym od pracy (Dz. U z 2005r. Nr 22, poz. 181 ze zm. Dz. U. z 2006r. Nr 43, poz. 293) uchwała się, co następuje:

§ 1. Postanowienia ogólne:

Ilekczoć w dalszych przepisach jest mowa bez bliższego określenia o:

- 1) Karcie Nauczyciela - należy przez to rozumieć ustawę z dnia 26 stycznia 1982r. Karta Nauczyciela (tekst jednolity Dz. U. z 2006r. Nr 97, poz. 674 ze zm.);
- 2) rozporządzeniu - należy rozumieć rozporządzenie Ministra Edukacji Narodowej i Sportu z dnia 31 stycznia 2005r. w sprawie wysokości minimalnych stawek wynagrodzenia zasadniczego nauczycieli, ogólnych warunków przyznawania dodatków do wynagrodzenia zasadniczego oraz wynagradzania za pracę w dniu wolnym od pracy (Dz. U. z 2005r. Nr 22, poz. 181 ze zm.);
- 3) szkole - należy przez to rozumieć przedszkole, szkołę lub placówkę, zespół szkół lub placówek, dla których organem prowadzącym jest Gmina Lubrza;
- 4) dyrektorze lub wicedyrektorze - należy przez to rozumieć dyrektora lub wicedyrektora jednostki, o której mowa w pkt 3;
- 5) roku szkolnym - należy przez to rozumieć okres pracy szkoły od 1 września danego roku do 31 sierpnia roku następnego;
- 6) klasie - należy przez to rozumieć także oddział lub grupę.

§ 2. Wynagrodzenia nauczycieli.

1. Wynagrodzenie nauczycieli składa się z:

- wynagrodzenia zasadniczego,
- dodatków za wysługę lat, motywacyjnego, funkcyjnego oraz za warunki pracy,
- wynagrodzenia za godziny ponadwymiarowe i godziny doraźnych zastępstw,
- nagród i innych świadczeń wynikających ze stosunku pracy, z wyłączeniem świadczeń z zakładowego funduszu świadczeń socjalnych i dodatków socjalnych, określonych w art. 54 Karty Nauczyciela.

2. Tabelę szeregowania oraz stawki wynagrodzenia zasadniczego dla nauczycieli, zasady ustalania wysokości wynagrodzenia zasadniczego nauczyciela w tym nauczyciela któremu powierzono stanowisko dyrektora, określa rozporządzenie.

3. Wysokość, warunki i zasady wypłacania nauczycielom:

- dodatku za wysługę lat,
- nagród jubileuszowych,
- dodatkowego wynagrodzenia rocznego,
- zasiłku na zagospodarowanie,
- odpraw z tytułu rozwiązania stosunku pracy,
- odpraw z tytułu przejścia na emeryturę lub

rentę,

- dodatku „wiejskiego”,

określają odpowiednie przepisy Karty Nauczyciela oraz wydane na jej podstawie przepisy wykonawcze.

§ 3. Dodatek za wysługę lat.

1. Nauczycielom przysługuje dodatek za wysługę lat, zgodnie z postanowieniami art. 33 ust. 1 Karty Nauczyciela oraz § 5 rozporządzenia, a ponadto:

- dodatek za wysługę lat przysługuje począwszy od pierwszego dnia miesiąca kalendarzowego, następującego po miesiącu, w którym nauczyciel nabył prawo do dodatku lub do wyższej stawki dodatku, jeżeli nabycie prawa nastąpiło w ciągu miesiąca,
- za dany miesiąc, jeżeli nabycie prawa do dodatku lub wyższej stawki nastąpiło od pierwszego dnia miesiąca.

2. Dodatek za wysługę lat przysługuje nauczycielowi za dni, za które otrzymuje wynagrodzenie. Dodatek przysługuje również za dni nieobecności w pracy z powodu niezdolności do pracy wskutek choroby, bądź konieczności osobistego sprawowania opieki nad dzieckiem lub chorym członkiem rodziny, za które nauczyciel otrzymuje wynagrodzenie lub zasiłek z ubezpieczenia społecznego.

3. Podstawę do ustalenia stażu pracy, od którego uzależniona jest wysokość dodatku za wysługę lat, stanowią oryginalne dokumenty, (świadczenia pracy, książeczka wojskowa) lub uwierzytelnione odpisy tych dokumentów.

4. Ustalenia stażu pracy, od którego uzależniona jest wysokość dodatku za wysługę lat, dokonuje dyrektor szkoły zatrudniający nauczyciela, natomiast dyrektorowi Wójt Gminy Lubrza, w formie pisemnej.

5. Dodatek za wysługę lat wypłaca się z góry, w terminie wypłaty wynagrodzenia.

§ 4. Dodatek motywacyjny.

1. Nauczycielowi wyróżniającemu się osiągnięciami w pracy zawodowej, jakością świadczonej pracy lub szczególnym zaangażowaniem w realizacji czynności i zajęć, o których mowa w art. 42, ust. 2 Karty Nauczyciela, w ramach posiadanych środków finansowych można przyznać dodatek motywacyjny.

2. Dodatek motywacyjny ustala się w wysokości od 1% do 15% wynagrodzenia zasadniczego danego nauczyciela.

3. Dodatek motywacyjny nauczycielom i nauczycielom pełniącym funkcję kierowniczą przyznaje dyrektor szkoły, a dyrektorom wójt.

4. Dodatek motywacyjny przyznaje się na czas określony, nie krótszy niż dwa miesiące i nie dłuższy niż sześć miesięcy.

5. Dodatek motywacyjny nie przysługuje w okresie korzystania przez nauczyciela z płatnego urlopu dla poratowania zdrowia.

6. Dodatek motywacyjny wypłaca się z dołu, w terminie wypłaty wynagrodzenia.

§ 5. Warunki przyznawania dodatków motywacyjnych:

- 1) uzyskanie awansu zawodowego stopnia nauczyciela kontraktowego;
- 2) uzyskanie szczególnych osiągnięć dydaktycznych, wychowawczych i opiekuńczych;
- 3) jakość świadczonej pracy, w tym związanej z powierzonym stanowiskiem kierowniczym, dodatkowym zadaniem lub zajęciem;
- 4) posiadanie co najmniej dobrej oceny pracy;
- 5) zaangażowanie w realizację czynności i zajęć, o których mowa w art. 42 ust. 2 pkt 2 i 3 Karty Nauczyciela, a w szczególności:

- udział w organizowaniu uroczystości i innych imprez szkolnych,
- udział w komisjach przedmiotowych i innych,
- opiekowanie się samorządem uczniowskim lub innymi organizacjami uczniowskimi, działającymi na terenie szkoły,
- prowadzenie lekcji koleżeńskich, przejawianie innych form aktywności w ramach wewnątrzszkolnego doskonalenia zawodu nauczycieli,
- aktywny udział w realizowaniu innych zadań statutowych szkoły,
- osiągnięcia w pracy z uczniem zdolnym, na konkursach przedmiotowych szczebla wojewódzkiego, a w imprezach sportowych i artystycznych szczebla powiatowego.

§ 6. Dodatek funkcyjny.

1. Nauczycielowi, któremu powierzono stanowisko kierownicze przysługuje dodatek funkcyjny w wysokości procentowej od wynagrodzenia zasadniczego danego nauczyciela:

- dyrektor szkoły 5-6 oddziałowej - 15 - 25%,
- dyrektor szkoły 7-8 oddziałowej - 20 - 35%,
- dyrektor szkoły 9-16 oddziałowej - 30 - 45%,
- wicedyrektor szkoły - 20 - 35%.

2. Dodatek funkcyjny przysługuje także nauczycielom, którym powierzono obowiązki kierownicze

w zastępstwie.

3. Dodatek funkcyjny, o którym mowa w ust. 1 i 2, uwzględniając wielkość szkoły, liczbę uczniów i oddziałów, złożoność zadań wynikających z zajmowanego stanowiska, liczbę stanowisk kierowniczych w szkole, wyniki pracy szkoły oraz warunki lokalowe, środowiskowe i społeczne, w jakich szkoła funkcjonuje, przyznaje:

- dyrektorom szkół - Wójt Gminy Lubrza,
- wicedyrektorom szkół - dyrektor szkoły.

4. Nauczycielom realizującym dodatkowe zadania oraz zajęcia przysługuje dodatek funkcyjny, z tym, że nauczycielowi, któremu powierzono:

- wychowawstwo klasy, oddziału przedszkolnego - 70,00 zł,
- funkcję opiekuna stażu - 25,00zł, za każdego nauczyciela odbywającego staż, nad którym sprawuje opiekę.

5. Prawo do dodatku funkcyjnego powstaje od pierwszego dnia miesiąca następującego po miesiącu, w którym nastąpiło powierzenie stanowiska kierowniczego, wychowawstwa lub funkcji, a jeżeli powierzenie to nastąpiło od pierwszego dnia miesiąca - od tego dnia.

6. Dodatki funkcyjne, nie przysługują w okresie nieusprawiedliwionej nieobecności w pracy, w okresie urlopu dla poratowania zdrowia, w okresach, za które nie przysługuje wynagrodzenie zasadnicze oraz od pierwszego dnia miesiąca następującego po miesiącu, w którym nauczyciel zaprzestał pełnienia stanowiska, wychowawstwa lub funkcji z innych powodów, a jeżeli zaprzestanie tego pełnienia nastąpiło pierwszego dnia miesiąca - od tego dnia.

7. Dodatki funkcyjne wypłacane są z góry, w terminie wypłaty wynagrodzenia.

§ 7. Dodatek za warunki pracy.

1. Nauczycielowi przysługuje dodatek za warunki pracy z tytułu pracy w trudnych oraz uciążliwych warunkach, których wykaz zawiera § 8 i 9 rozporządzenia.

2. Wysokość dodatku, z zastrzeżeniem ust. 3, wynosi:

- a) za trudne warunki pracy - 10 stawki godzinowej nauczyciela, obliczanej jak za godziny ponadwymiarowe,
- b) za uciążliwe warunki pracy - 5% stawki godzinowej obliczanej jak za godziny ponadwymiarowe.

3. Za pracę w warunkach trudnych uznaje się prace w oddziałach integracyjnych, jeżeli pobierają w nim naukę uczniowie z orzeczeniem poradni

psychologiczno - pedagogicznej kwalifikującym do kształcenia specjalnego. Dodatek za prace w oddziale integracyjnym wynosi 1% minimalnego wynagrodzenia zasadniczego nauczyciela realizującego zajęcia w/w oddziale na każde dziecko z orzeczeniem kwalifikującym do kształcenia specjalnego.

4. Dodatek za trudne i uciążliwe warunki pracy przysługuje w okresie faktycznego wykonywania pracy, z którą dodatek jest związany.

5. Dodatek wypłaca się w całości, jeżeli nauczyciel realizuje w warunkach trudnych lub uciążliwych cały obowiązuje go wymiar zajęć oraz w przypadku, gdy nauczyciel, któremu powierzono stanowisko kierownicze, realizuje w tych warunkach obowiązuje go wymiar zajęć. Dodatek wypłaca się w wysokości proporcjonalnej, jeżeli nauczyciel realizuje w warunkach trudnych lub uciążliwych tylko część obowiązującego wymiaru zajęć lub jeżeli jest zatrudniony w niepełnym wymiarze zajęć.

6. Dodatek za warunki pracy przysługuje dla nauczyciela dyrektor, a dla dyrektora Wójt Gminy Lubrza.

7. Dodatek za warunki pracy wypłaca się z dołu.

§ 8. Wynagrodzenie za godziny ponadwymiarowe i godziny doraźnych zastępstw.

1. Wynagrodzenie za jedną godzinę ponadwymiarową nauczyciela ustala się dzieląc przyznaną nauczycielowi stawkę wynagrodzenia zasadniczego, przez miesięczną liczbę godzin tygodniowego obowiązkowego wymiaru godzin określonego dla rodzaju zajęć dydaktycznych, wychowawczych lub opiekuńczych, realizowanych w ramach godzin ponadwymiarowych nauczyciela.

2. Wynagrodzenie za jedną godzinę doraźnego zastępstwa ustala się, z zastrzeżeniem ust. 4, w sposób określony w ust. 11, o ile w czasie realizacji tego zastępstwa realizowane były zajęcia zgodnie z planem i programem nauczania danej klasy przez nauczyciela posiadające go wymagane kwalifikacje do prowadzenia tych zajęć.

3. Nauczyciel, który realizuje tygodniowy obowiązkowy wymiar zajęć, zgodnie z art. 42 ust. 4a Karty Nauczyciela, nie może mieć przydzielonych godzin ponadwymiarowych, z wyjątkiem doraźnych zastępstw.

4. Dla nauczycieli realizujących tygodniowy wymiar godzin, ustalony na podstawie art. 42 ust. 4a Karty Nauczyciela, wynagrodzenie za jedną godzinę doraźnego zastępstwa realizowane go na zasadach, o których mowa, ustala się dzieląc przyznaną nauczycielowi stawkę wynagrodzenia zasadniczego przez miesięczną liczbę godzin realizowanego wymiaru godzin.

5. Miesięczną liczbę godzin obowiązkowego lub realizowanego wymiaru godzin nauczyciela, o której mowa w ust. 1 i 4, uzyskuje się mnożąc odpowiedni wymiar godzin przez 4,16 z zaokrągleniem do pełnych godzin, w ten sposób, że czas zajęć do 0,5 godziny pomija się, a co najmniej 0,5 godziny liczy się za pełną godzinę.

6. Wynagrodzenie za jedną godzinę doraźnego zastępstwa, realizowanego przez nauczyciela nie posiadającego wymaganych kwalifikacji do prowadzenia danych zajęć lub prowadzonych niezgodnie z planem i programem nauczania danej klasy, ustala dyrektor szkoły w wysokości 50% wynagrodzenia za jedną godzinę ponadwymiarową, obliczanego na zasadach określonych w punkcie 1.

7. Godziny ponadwymiarowe, przydzielone w planie organizacyjnym, nie realizowane przez nauczyciela z przyczyn leżących po stronie pracodawcy, np. z powodu bardzo niskiej temperatury w gabinetach lekcyjnych, epidemii, choroby, wycieczki uczniów, traktuje się jak godziny faktycznie odbyte.

8. Wynagrodzenie za godziny ponadwymiarowe nie przysługuje za dni, w których nauczyciel nie zrealizował zajęć z powodu usprawiedliwionej nieobecności w szkole.

9. Za pracę opiekuńczo - wychowawczą nad dziećmi biorącymi udział w zawodach sportowych, wycieczkach, olimpiadach, którą nauczyciel wykonuje w dni wolne od pracy, nauczyciel otrzymuje wynagrodzenie takie jak za cztery godziny ponadwymiarowe.

10. Wynagrodzenie za godziny, o których mowa w § 8 przysługuje za godziny faktycznie przepracowane.

11. Wynagrodzenie za godziny ponadwymiarowe i godziny doraźnych zastępstw, wypłaca się z dołu w terminie wypłaty wynagrodzenia.

§ 9. Nagrody ze specjalnego funduszu nagród.

1. Tworzy się specjalny fundusz nagród dla nauczycieli za ich osiągnięcia dydaktyczno - wychowawcze, w wysokości 1% planowanych rocznych wynagrodzeń osobowych.

2. Fundusz dzieli się w następujący sposób:

- 80% środków funduszu przeznacza się na nagrody dyrektora,
- 20% środków funduszu przeznacza się na nagrody Wójta Gminy Lubrza.

3. Środki na nagrody, przekazywane będą placówkom oświatowym na wniosek dyrektora w trybie wykonywania budżetu.

4. Nagrody są przyznawane z okazji Dnia Edukacji Narodowej lub innych okazji uzasadniających

przyznanie tej nagrody.

5. Nagrody ze specjalnego funduszu nagród mają charakter uznaniowy. Przyznanie nagrody nauczycielowi uzależnione jest w szczególności od osiągnięć w pracy dydaktycznej, wychowawczej lub opiekuńczej, a przede wszystkim:

- 1) w zakresie pracy wychowawczej, polegającej na:
 - a) integracji klasy, aktywności społecznej uczniów,
 - b) przygotowaniu i zrealizowaniu znaczących w procesie wychowawczym imprez szkolnych;
- 2) w zakresie pracy dydaktycznej, polegającej na:
 - a) stwierdzonych, przynajmniej dobrych wynikach nauczania danego przedmiotu,
 - b) zakwalifikowaniu się uczniów do konkursów i olimpiad przedmiotowych szczebla ponadszkolnego,
 - c) udzielaniu pomocy uczniom mającym trudności w nauce;
- 3) w zakresie pracy opiekuńczej, polegającej na:
 - a) zapewnieniu pomocy i opieki uczniom będącym w trudnej sytuacji materialnej i życiowej,
 - b) prowadzeniu wśród dzieci i młodzieży działalności mającej na celu profilaktykę i zwalczanie narkomanii, palenia tytoniu, spożywania alkoholu i chuligaństwa,
 - c) nawiązywaniu współpracy z placówkami kultury, zakładami pracy w celu organizacji imprez dla dzieci i młodzieży;
- 4) w zakresie podnoszenia kwalifikacji zawodowych:
 - a) doskonalenie własnego warsztatu pracy,
 - b) aktywna pomoc w adaptacji zawodowej młodych nauczycieli.

6. Nagroda może być przyznana nauczycielowi po przepracowaniu w danej szkole co najmniej jednego roku.

7. Nauczyciele, którym powierzono funkcje kierownicze w szkole otrzymują nagrody za znaczące efekty pracy, w zakresie:

- osiągnięcia przez szkołę bardzo dobrych wyników nauczania i wychowania oraz liczego udziału uczniów w konkursach, olimpiadach, zawodach międzyszkolnych, regionalnych i krajowych,
- bardzo dobrej organizacji pracy,
- inicjowania różnorodnych działań rady peda-

gogicznej, służących podnoszeniu jakości pracy jednostki,

- organizowanie pomocy młodym nauczycielom we właściwej adaptacji zawodowej,
- umiejętnego gospodarowania środkami finansowymi,
- dbania o bazę szkolną,
- współpracy ze środowiskiem szkoły, w celu pozyskiwania środków pozabudżetowych na rzecz szkoły, którą kieruje,
- właściwego wykonywania zadań wynikających z funkcji kierownika zakładu pracy.

8. Wysokość „Nagrody Wójta” corocznie ustala Wójt Gminy Lubrza.

9. Wysokość „Nagrody Dyrektora” ustala corocznie dyrektor szkoły.

10. Nagroda przyznawana przez dyrektora szkoły nie może być wyższa od „Nagrody Wójta”.

11. Przyznanie nagrody następuje w formie dyplomu, którego odpis umieszcza się w teczce akt osobowych nauczyciela.

§ 10. Dodatek mieszkaniowy.

1. Nauczycielom przysługuje dodatek mieszkaniowy zgodnie z postanowieniami art. 54 ust. 3 Karty Nauczyciela oraz niniejszego regulaminu.

2. Dodatek mieszkaniowy przysługuje nauczycielom posiadającym pełne kwalifikacje do zajmowania stanowiska nauczyciela w danej szkole.

3. Dodatek mieszkaniowy przysługuje nauczycielom zatrudnionym w wymiarze nie niższym niż połowa obowiązującego wymiaru zajęć.

4. W przypadku zatrudnienia w dwóch lub więcej szkołach przysługuje tylko jeden dodatek.

5. Wysokość nauczycielskiego dodatku mieszkaniowego, w zależności od liczby osób w rodzinie uprawnionego nauczyciela, wynosi miesięcznie:

- dla rodziny liczącej 5 osób i mniej - 40,00 złotych,
- dla rodziny liczącej 6 osób i więcej - 48,00 złotych.

6. Do osób, o których mowa w ust. 5 zalicza się nauczyciela oraz wspólnie z nim zamieszkujących małżonka oraz dzieci pozostające na jego wyłącznym utrzymaniu do czasu zakończenia nauki, nie dłużej jednak jak do ukończenia 20 roku życia.

7. Nauczycielowi i jego małżonkowi będącemu także nauczycielem, stale z nim zamieszkującym, przysługuje jeden dodatek.

8. Dodatek przysługuje niezależnie od tytułu prawnego do zajmowanego lokalu mieszkalnego.

9. Dodatek przysługuje na wniosek nauczyciela, a w przypadku, o którym mowa w punkcie 7, na ich wspólny wniosek.

10. Dodatek przysługuje od pierwszego dnia miesiąca następującego po miesiącu, w którym złożono wniosek.

11. Dodatek przysługuje za okres pobierania wynagrodzenia, z wyłączeniem okresu korzystania z urlopu dla poratowania zdrowia. Dodatek przysługuje także w okresach:

- pobierania zasiłku z ubezpieczenia społecznego,
- korzystania z urlopu macierzyńskiego.

12. Dodatek mieszkaniowy wypłacany jest z dołu, w terminie wypłaty wynagrodzenia.

§ 11. Projekt regulaminu został uzgodniony przez właściwe organizacje związkowe w trybie art. 30 ust. 6a Karty Nauczyciela.

§ 12. Traci moc uchwała Rady Gminy Lubrza Nr XXIX/170/2006 z dnia 2 grudnia 2005r. w sprawie ustalenia regulaminu przyznawania nauczycielom dodatków i innych elementów wynagradzania w placówkach oświatowych prowadzonych przez Gminę Lubrza.

§ 13. Uchwała wchodzi w życie po upływie 14 dni od dnia ogłoszeniu w Dzienniku Urzędowym Województwa Lubuskiego i obowiązuje od dnia 1 stycznia 2007r. do dnia 31 grudnia 2007r. Dodatkowo uchwała podlega podaniu do wiadomości publicznej przez jej ogłoszenie na tablicy ogłoszeń Urzędu Gminy w Lubrzy i placówkach oświatowych.

Przewodniczący Rady
Ryszard Skonieczek

68

UCHWAŁA NR II/10/2006 RADY GMINY PSZCZEW

z dnia 6 grudnia 2006r.

w sprawie ustalenia maksymalnych stawek za wywóz nieczystości stałych oraz nieczystości płynnych gromadzonych w zbiornikach bezodpływowych na terenie Gminy Pszczew

Na podstawie art. 6 ust. 2 ustawy z dnia 13 września 1996 roku o utrzymaniu czystości i porządku w gminach (Dz. U. z 2005r. Nr 236, poz. 2008 z 2006r. Nr 144, poz. 1042) Rada Gminy Pszczew uchwala, co następuje:

§ 1. Ustala się maksymalne miesięczne stawki za wywóz nieczystości stałych za jeden pojemnik 0,12m³, obowiązujące w 2007 roku:

- 1) miejscowości położone na terenie Gminy Pszczew z wyłączeniem miejscowości Pszczew, w wysokości: - 6,00zł;
- 2) miejscowość Pszczew, w wysokości: - 9,00zł.

§ 2. Ustala się maksymalne stawki za wywóz 1m³ nieczystości płynnych gromadzonych w zbiornikach bezodpływowych, obowiązujące w 2007 roku:

- 1) dla gospodarstw domowych, w wysokości: - 7,80zł;
- 2) dla pozostałych wytwórców-dostawców nieczystości płynnych pochodzących z innych źródeł niż gospodarstwa domowe, w wysokości: - 12,10zł.

§ 3. Wykonanie uchwały powierza się Wójtowi Gminy.

§ 4. Uchwała wchodzi w życie po upływie 14 dni od dnia ogłoszenia w Dzienniku Urzędowym Województwa Lubuskiego, z mocą obowiązującą od dnia 1 stycznia 2007 roku.

Przewodniczący Rady
Konrad Kiona

69

**UCHWAŁA NR II/10/2006
RADY GMINY TRZEBIEL**

z dnia 6 grudnia 2006r.

**w sprawie sposobu i trybu umarzania, odraczania lub rozkładania na raty spłat należności pieniężnych,
do których nie stosuje się przepisów – Ordynacji podatkowej**

Na podstawie art. 43 ust. 2 ustawy z dnia 30 czerwca 2005r. o finansach publicznych (Dz. U. Nr 249, poz. 2104 ze zmianami) uchwała się, co następuje:

§ 1. Wierzytelności pieniężne niepodatkowe należne gminie i jej jednostkom organizacyjnym, do których nie stosuje się przepisów ustawy z dnia 29 sierpnia 1997r. - Ordynacja podatkowa (j. t. z 2005r., Dz. U. Nr 8, poz. 60 z późn. zm.), osobom fizycznym i prawnym oraz jednostkom organizacyjnym nie posiadającym osobowości prawnej zwanych dalej „dłużnikami” mogą być umarzane, odraczane, rozkładane na raty na zasadach określonych w niniejszej uchwale.

§ 2. 1. Wierzytelnościami gminy i jej jednostek organizacyjnych, o których mowa w § 1 są w szczególności:

- 1) czynsze najmu i dzierżawy składników majątkowych;
- 2) opłaty za zarząd użytkowanie i użytkowanie wieczyste nieruchomości;
- 3) opłaty z tytułu przekształcenia prawa użytkowania wieczystego w prawo własności;
- 4) należności z tytułu zbycia mienia komunalnego;
- 5) opłaty za wodę, ścieki i nieczystości;
- 6) opłaty powstałe na skutek zagarnięcia mienia, niedoboru lub wyrządzenia szkody w mieniu;
- 7) pozostałe zobowiązania powstałe z tytułu należności pieniężnych jednostek organizacyjnych gminy, do których nie stosuje się przepisów ustawy - Ordynacja podatkowa.

§ 3. 1. Wierzytelność może być umorzona w całości lub w części jeżeli:

- 1) wierzytelności nie ściągnięto w toku zakończonego postępowania likwidacyjnego lub upadłościowego;
- 2) dłużnik zmarł nie pozostawiając spadkobierców;
- 3) ściągnięcie wierzytelności zagraża ważnym interesom dłużnika, jego egzystencji lub interesom publicznym w szczególności gdy dłuż-

nik podejmuje działania na rzecz społeczności lokalnej w formie pracy społecznie użytecznej;

- 4) przeprowadzone postępowanie egzekucyjne nie rokuje ściągnięcia wierzytelności;
- 5) na podstawie czynności wyjaśniających zachodzi uzasadnione przypuszczenie, że w postępowaniu egzekucyjnym nie uzyska się kwoty wyższej od kosztów dochodzenia i egzekucji tej wierzytelności.

2. Umorzenie wierzytelności określonej w ust. 1 pkt 3 może nastąpić wyłącznie na wniosek dłużnika, a wierzytelności w przypadkach określonych w ust. 1 pkt 1, 2, 4, 5 również z urzędu.

3. Wierzytelność może być również umorzona w całości lub w części mimo braku okoliczności wymienionych w ust. 1, jeżeli przeprowadzone postępowanie wyjaśniające wykaże, że za umorzeniem przemawiają szczególne względy społeczne lub gospodarcze.

4. Umorzenie wierzytelności, za które odpowiadają dłużnicy solidarnie może nastąpić gdy okoliczności uzasadniają umorzenie zachodzą do wszystkich zobowiązanych.

§ 4. W szczególnych przypadkach uzasadnionych społecznym, gospodarczym lub ważnym interesem dłużnika na wniosek dłużnika można odroczyć termin zapłaty całości lub części wierzytelności lub rozłożyć płatność całości bądź części wierzytelności na raty, biorąc pod uwagę możliwości płatnicze oraz uzasadniony interes gminy lub jednostki organizacyjnej gminy.

§ 5. 1. Od wierzytelności, których termin zapłaty odroczone lub rozłożone na raty nie pobiera się odsetek za zwłokę za okres od wydania decyzji do upływu terminu zapłaty określonego w decyzji.

2. Jeżeli dłużnik nie spłacił w terminie lub w pełnej wysokości wierzytelności lub ustalonych w decyzji rat, pozostała do zapłaty wierzytelność staje się natychmiast wymagalna wraz z należnymi odsetkami za zwłokę w tym również odsetkami za okres, o którym mowa w ust. 1.

§ 6. 1. Do umorzenia wierzytelności niepodatkowych upoważnieni są:

- 1) w zakresie wierzytelności Urzędu Gminy – Wójt;
- 2) w zakresie wierzytelności przysługujących jednostkom organizacyjnym gminy:
 - a) kierownicy tych jednostek, jeżeli wartość wierzytelności nie przekracza 2 - krotności kwoty przeciętnego miesięcznego wynagrodzenia w roku poprzedzającym decyzji o umorzeniu,
 - b) Wójt - na wniosek kierownika jednostki - w pozostałych przypadkach.

2. Do odroczenia terminu zapłaty lub rozłożenia płatności na raty upoważniony jest Wójt lub kierownik jednostki organizacyjnej na okres nie dłuższy niż 12 miesięcy.

§ 7. 1. Kierownicy jednostek organizacyjnych gminy przedstawiają do 31 stycznia każdego roku Wójtowi gminy sprawozdania roczne dotyczące zakresu umorzonych wierzytelności oraz udzielonych ulg.

2. W oparciu o sprawozdania, o których mowa w ust. 1 Wójt Gminy przedstawia radzie Gminy informację o dokonanych umorzeniach i innych ulgach w spłaceniu należności.

§ 8. Wykonanie uchwały powierza się Wójtowi Gminy.

§ 9. Traci moc uchwała Nr XXXV/186/02 z dnia 12 września 2002r. w sprawie szczegółowych zasad i trybu umarzania wierzytelności gminy i jej jednostek organizacyjnych z tytułu należności pieniężnych do których nie stosuje się przepisów ustawy - Ordynacja podatkowa, udzielenia innych ulg w spłacie tych należności oraz wskazania organów do tego uprawnionych.

§ 10. Uchwała wchodzi w życie po upływie 14 dni od jej ogłoszenia w Dzienniku Urzędowym Województwa Lubuskiego i podlega ogłoszeniu w sposób zwyczajowo przyjęty.

Przewodniczący Rady
Grzegorz Rygiel

=====

70

UCHWAŁA NR II/18/2006 RADY POWIATU STRZELECKO - DREZDENECKIEGO

z dnia 12 grudnia 2006r.

w sprawie zmiany Regulaminu Organizacyjnego Starostwa Powiatowego w Strzelcach Krajeńskich

Na podstawie art. 35 ust. 1 ustawy z dnia 5 czerwca 1998r. o samorządzie powiatowym (t. j. Dz. U. z 2001r. Nr 142 poz. 1592, Dz. U. z 2002r. Nr 23 poz. 220, Nr 62 poz. 558, Nr 113 poz. 984, Nr 153 poz. 1271, Nr 200, poz. 1688, Nr 214 poz. 1806, Dz. U. z 2003r. Nr 162 poz. 1568, Dz. U. z 2004r. Nr 102, poz. 1055) Rada Powiatu uchwała, co następuje:

§ 1. W Regulaminie Organizacyjnym Starostwa Powiatowego w Strzelcach Krajeńskich, stanowiącym załącznik do uchwały Nr X/55/2003 Rady Powiatu Strzelecko - Drezdeneckiego z dnia 28 listopada 2003 roku w sprawie uchwalenia Regulaminu Organizacyjnego Starostwa Powiatowego w Strzelcach Krajeńskich (Dziennik Urzędowy Województwa Lubuskiego z dnia 8 grudnia 2003r. Nr 99, poz. 1408), zmienionym uchwałą Nr XX/112/2005 Rady Powiatu Strzelecko - Drezdeneckiego z dnia 31 stycznia 2005 roku (Dziennik Urzędowy Województwa Lubuskiego z dnia 10 lutego 2005r. Nr 6, poz. 125) i uchwałą Nr XXIX/177/2005 Rady Powiatu

Strzelecko - Drezdeneckiego z dnia 23 grudnia 2005 roku (Dziennik Urzędowy Województwa Lubuskiego z dnia 28 marca 2006r. Nr 21, poz. 501), oraz uchwałą Nr XXXVII/227/2006 Rady Powiatu Strzelecko - Drezdeneckiego z dnia 27 czerwca 2006 roku (Dziennik Urzędowy Województwa Lubuskiego z dnia 8 sierpnia 2006r. Nr 59, poz. 1304), wprowadza się zmianę:

uchyla się załącznik Nr 1 do Regulaminu Organizacyjnego Starostwa Powiatowego w Strzelcach Krajeńskich i na to miejsce wprowadza się załącznik Nr 1 o treści określonej załącznikiem do niniejszej uchwały.

§ 2. Uchwała wchodzi w życie po upływie 14 dni od daty opublikowania w Dzienniku Urzędowym Województwa Lubuskiego.

Przewodniczący Rady
Wiesław Rosiński

**Załącznik Nr 1
do uchwały Nr II/18/2006
Rady Powiatu Strzelecko – Drezdeneckiego
z dnia 12 grudnia 2006r.**

71

UCHWAŁA NR III/10/2006 RADY GMINY ZWIERZYN

z dnia 13 grudnia 2006r.

w sprawie zasad i trybu przeprowadzania konsultacji z mieszkańcami Gminy Zwierzyn

Na podstawie art. 5a ust. 2 ustawy z dnia 8 marca 1990r. o samorządzie gminnym (Dz. U. z 2001 roku Nr 142, poz. 1591 z późn. zmianami), Rada Gminy Zwierzyn uchwala, co następuje:

§ 1. Konsultacje z mieszkańcami Gminy Zwierzyn, zwane dalej „konsultacjami”, przeprowadza się w wypadkach przewidzianych ustawą oraz w innych sprawach ważnych dla Gminy w celu poznania opinii mieszkańców, co do sposobu rozstrzygnięcia sprawy poddanej konsultacjom.

§ 2. 1. Ważną sprawą dla gminy jest sprawa dotycząca ogółu lub części mieszkańców.

2. Konsultacje mogą dotyczyć również sprawy dotyczącej tylko części mieszkańców np. sołectwa lub wsi.

§ 3. Konsultacja mogą być przeprowadzane w formie:

- a) ankiet skierowanych do mieszkańców Gminy, Sołectw, grup społeczno - zawodowych lub organizacji pozarządowych, w tym również poprzez internet z wykorzystaniem strony www.zwierzyn.pl,
- b) bezpośrednich spotkań z mieszkańcami, przedstawicielami grup społeczno - zawodowych lub organizacji pozarządowych,
- c) zbierania pisemnych opinii lub uwag zainteresowanych mieszkańców grup społeczno - zawodowych lub organizacji pozarządowych.

§ 4. Konsultacje mogą polegać na:

- a) wyrażeniu opinii lub złożeniu uwag w sprawie będącej przedmiotem konsultacji,
- b) udzieleniu odpowiedzi na postawione pytanie,
- c) wyborze jednego z zaproponowanych rozwiązań.

§ 5. 1. Z wnioskiem o przeprowadzenie konsultacji może wystąpić:

- a) komisja Rady Gminy,
- b) grupa radnych, w liczbie co najmniej 5 osób,
- c) klub radnych,

d) mieszkańcy gminy, w liczbie co najmniej 100 osób,

e) Wójt.

2. Wniosek powinien zawierać:

- a) opis przedmiotu konsultacji,
- b) treść pytań, bądź wariantów rozwiązań,
- c) termin i zakres terytorialny konsultacji,
- d) formę konsultacji,
- e) uzasadnienie z określeniem celu, jaki ma zostać osiągnięty,
- f) czytelne wskazanie nazwisk i imion, adresu zamieszkania, Nr PESEL oraz własnoręczne podpisy wnioskodawców,
- g) wskazanie osób bądź podmiotów, które należy powiadomić o przeprowadzanych konsultacjach.

3. Wniosek spełniający wymogi określone w § 5 ust. 2 jest rozpatrywany przez Radę Gminy na najbliższej sesji.

4. Złożenie wniosku o przeprowadzenie konsultacji nie wiąże Rady Gminy, co do przeprowadzenia konsultacji.

5. Na okoliczność odmowy przeprowadzenia konsultacji Rada Gminy podejmuje stosowną uchwałę, w uzasadnieniu której podaje przyczyny odmowy przeprowadzenia konsultacji. Uchwała wraz z uzasadnieniem przesyłana jest do wnioskodawców, a także rozpowszechniana w sposób zwyczajowo przyjęty.

6. Wniosek mieszkańców oprócz wymagań określonych w § 5 ust. 2 powinien zawierać:

- a) wskazanie osoby (osób) upoważnionej (ych) do kontaktów w imieniu mieszkańców z podaniem niezbędnych danych teleadresowych,
- b) listę osób pełnoletnich, stale zamieszkałych na terenie gminy, popierających wniosek, w liczbie nie mniejszej niż 100, zawierającą: imię, nazwisko, Nr PESEL, adres i podpis.

7. W konsultacjach brać udział mogą wyłącznie pełnoletni mieszkańcy Gminy, którzy zostali wpisani do rejestru wyborców, a także właściciele podmiotów gospodarczych działających na terenie Gminy, bądź właściciele nieruchomości, którzy nie są wpisani do rejestru wyborców, jeżeli przeprowadzana konsultacja dotyczy ich interesu.

8. Wyniki konsultacji mają charakter opiniodawczy, a ich wyniki nie są wiążące, chyba że ustawa stanowi inaczej.

§ 6. 1. Rada Gminy postanawiając w drodze uchwały o przeprowadzeniu konsultacji, przekazuje ją do publicznej wiadomości poprzez wywieszenie na tablicach ogłoszeń Urzędu Gminy w Zwierzynie a także poprzez zamieszczenie na stronie internetowej Gminy (www.zwierzyn.pl)

2. Uchwała o której mowa w ust. 1 powinna zawierać:

- a) przedmiot konsultacji,
- b) terytorialny zasięg konsultacji,
- c) sposób oraz tryb zgłaszania opinii i wniosków oraz ich formę,
- d) termin rozpoczęcia i zakończenia konsultacji,
- e) sposób ogłaszania wyników konsultacji.

3. Uchwałę doręcza się osobom bądź podmiotom, które zostały wskazane przez wnioskodawców.

§ 7. 1. Do przeprowadzenia konsultacji Rada Gminy upoważnia Wójta Gminy.

2. Dla sprawnego przeprowadzenia konsultacji Wójt może powołać komisję do spraw przeprowadzenia konsultacji.

3. Zadaniem komisji jest wykonanie prac związa-

nych z przeprowadzeniem konsultacji, tj. organizacja spotkań z mieszkańcami, przygotowanie i rozpowszechnianie ankiet konsultacyjnych, sporządzenie protokołu z tych spotkań, dokonanie podsumowania wyników ankiet oraz sporządzenie sprawozdania z przebiegu konsultacji, z zachowaniem terminu określonego w § 8.

4. Protokół, o którym mowa w ust. 3 powinien odzwierciedlać przebieg konsultacji oraz powinien być podpisany przez wszystkich członków komisji. Do protokołów dołącza się wyniki głosowania w sprawie przedmiotu konsultacji z wyszczególnieniem liczby głosów „za”, „przeciw” i „wstrzymujących się”.

§ 8. 1. Wyniki konsultacji podaje się do publicznej wiadomości nie później niż w ciągu 30 dni od terminu ich zakończenia. Omówienie wyników konsultacji następuje la najbliższej sesji Rady Gminy.

2. Rada Gminy może uznać przeprowadzone konsultacje za nieskuteczne lub niewystarczające. W takim przypadku zleca Wójtowi ponowne ich przeprowadzenie, określając ich zakres i formę.

§ 9. 1. Wójt prowadzi rejestr przeprowadzonych konsultacji.

2. Materiały związane z przeprowadzonymi konsultacjami stanowią załącznik do rejestru.

§ 10. Koszty przeprowadzenia konsultacji ponosi Gmina.

§ 11. Wykonanie uchwały powierza się Wójtowi Gminy Zwierzyn.

§ 12. Uchwała wchodzi w życie po upływie 14 dni od dnia ogłoszenia w Dzienniku Urzędowym Województwa Lubuskiego.

Przewodniczący Rady
Miroslaw Gniewczyński

72

UCHWAŁA NR III/11/06 RADY MIEJSKIEJ W BABIMOŚCIE

z dnia 14 grudnia 2006r.

w sprawie ustalenia opłaty stałej za pobyt dziecka w przedszkolu

Na podstawie art. 14 ust. 5 ustawy z dnia 7 września 1991r. o systemie oświaty (jednolity tekst Dz. U. z 2004r. Nr 256, poz. 2572 z późniejszymi zmianami) uchwała się, co następuje:

§ 1. Ustala się od 1 stycznia 2007 roku dzienną opłatę stałą z tytułu udzielanych świadczeń przez przedszkola, prowadzone przez Gminę przy:

- 1) dziewięciogodzinnym pobycie dziecka w Przedszkolu Publicznym w Babimoście w wysokości - 3,30zł;
- 2) siedmiogodzinnym pobycie dziecka w Przedszkolu Publicznym w Nowym Kramsku w wysokości - 2,50zł;

3) pięciogodzinnym pobycie dziecka w Przedszkolu Publicznym w Podmoklach Wielkich i Oddziale Przedszkolnym w Starym Kramsku w wysokości - 2,00zł;

w związku z realizacją świadczeń wykraczających poza podstawy programowe wychowania przedszkolnego.

§ 2. Wykonanie uchwały powierza się Burmistrzowi Babimostu.

§ 3. Traci moc uchwała Nr XXX/145/05 Rady Miejskiej w Babimostie z dnia 9 grudnia 2005 roku w sprawie ustalenia opłaty stałej za pobyt dziecka w przedszkolu.

§ 4. Uchwała wchodzi w życie po upływie 14 dni od jej ogłoszenia w Dzienniku Urzędowym Województwa Lubuskiego.

Przewodniczący Rady
Henryk Paciejewski

73

UCHWAŁA NR III/13/2006 RADY MIEJSKIEJ W SZLICHTYNGOWEJ

z dnia 14 grudnia 2006r.

w sprawie zmiany Statutu Gminy Szlichtyngowa

Na podstawie art. 3 ust. 1, art. 18 ust. 2 pkt 1, art. 22 ust. 1, 2 ustawy z dnia 8 marca 1990r. o samorządzie gminnym (Dz. U. z 2001r. Nr 142, poz. 1591 z późniejszymi zmianami) oraz § 79 ust. 2 Statutu Gminy Szlichtyngowa z dnia 30 czerwca 2003r. (Dziennik Urzędowy Województwa Lubuskiego Nr 54, poz. 916) Rada Miejska w Szlichtyngowej uchwala, co następuje:

§ 1. W uchwale Nr VI/46/03 Rady Miejskiej w Szlichtyngowej z dnia 30 czerwca 2003r. w sprawie uchwalenia statutu Gminy Szlichtyngowa wprowadza się zmianę:

- § 79 ust. 2 Statutu Gminy Szlichtyngowa otrzymuje nowe brzmienie:

„Komisja Rewizyjna składa się z 4 osób w tym:”

§ 2. Wykonanie uchwały powierza się Burmistrzowi Miasta i Gminy Szlichtyngowa.

§ 3. Uchwała wchodzi w życie po upływie 14 dni od daty jej ogłoszenia w Dzienniku Urzędowym Województwa Lubuskiego.

Przewodniczący Rady
Adam Fałda

74

UCHWAŁA NR III/17/2006 RADY MIEJSKIEJ W SZLICHTYNGOWEJ

z dnia 14 grudnia 2006r.

w sprawie ustalenia nazwy ulicy

Na podstawie art. 18 ust. 2 pkt 13 ustawy z dnia 8 marca 1990r. o samorządzie gminnym (Dz. U. z 2001r. Nr 142, poz. 1591. z późniejszymi zmianami) Rada Miejska w Szlichtyngowej uchwala, co następuje:

§ 1. Ustala nazwę drogi gminnej pn. „ulica Leśna” stanowiącą działkę gruntu Nr 280/1, o powierzchni 0,4396ha położoną w obrębie Górczyna, zapisanej w księdze wieczystej Nr 41257.

§ 2. Wykonanie uchwały powierza się Burmistrzowi Miasta i Gminy Szlichtyngowa.

§ 3. Uchwała wchodzi w życie po upływie 14 dni od dnia ogłoszenia w Dzienniku Urzędowym Województwa Lubuskiego.

Przewodniczący Rady
Adam Fałda

75

UCHWAŁA NR III/19/2006 RADY MIEJSKIEJ W SZLICHTYNGOWEJ

z dnia 14 grudnia 2006r.

w sprawie likwidacji jednostki budżetowej – Zespołu Obsługi Szkół i Przedszkoli w Szlichtyngowej

Na podstawie art. 18 ust. 2 pkt 9 lit. h, art. 40 ust. 2 pkt 2 ustawy z dnia 8 marca 1990r. o samorządzie gminnym (Dz. U. z 2001r. Nr 142, poz. 1591 ze zmianami) oraz art. 21 ust. 1 pkt 2 i ust. 7 ustawy z dnia 30 czerwca 2005r. o finansach publicznych (Dz. U. Nr 15, poz. 249 ze zmianami) Rada Miejska w Szlichtyngowej uchwala, co następuje:

§ 1. Likwiduje się jednostkę budżetową - Zespół Obsługi Szkół i Przedszkoli w Szlichtyngowej.

§ 2. Należności i zobowiązania likwidowanej jednostki budżetowej przejmuje Zespół Placówek Oświatowych w Szlichtyngowej - Samorządowa Szkoła Podstawowa i Przedszkole w Szlichtyngowej.

§ 3. Majątek znajdujący się w użytkowaniu jednostki zostaje zagospodarowany przez Zespół Placówek Oświatowych - Samorządowa Szkoła Podstawowa i Przedszkole w Szlichtyngowej.

§ 4. Wykonanie uchwały powierza się Burmistrzowi Miasta i Gminy Szlichtyngowa.

§ 5. Uchwała wchodzi w życie po upływie 14 dni od dnia ogłoszenia w Dzienniku Urzędowym Województwa Lubuskiego.

Przewodniczący Rady
Adam Falda

76

UCHWAŁA NR III/16/2006 RADY POWIATU ZIELONOGÓRSKIEGO

z dnia 14 grudnia 2006r.

w sprawie regulaminu wynagradzania nauczycieli zatrudnionych w jednostkach organizacyjnych prowadzonych przez Powiat Zielonogórski

Na podstawie art. 12 pkt 1 i pkt 11 ustawy z dnia 5 czerwca 1998r. o samorządzie powiatowym (Dz. U. z 2001r. Nr 142, poz. 1592 z późn. zm.) oraz art. 30 ust. 6 i 6a, art. 49 ust. 2 i art. 54 ust. 7 ustawy z dnia 26 stycznia 1982r. - Karta Nauczyciela (Dz. U. z 2006r. Nr 97, poz. 674), w związku z rozporządzeniem Ministra Edukacji Narodowej i Sportu z dnia 31 stycznia 2005r. w sprawie wysokości minimalnych stawek wynagrodzenia zasadniczego nauczycieli, ogólnych warunków przyznawania dodatków do wynagrodzenia zasadniczego oraz wynagradzania za pracę w dniu wolnym od pracy (Dz. U. Nr 22, poz. 181), uchwala się obowiązujący w 2007 roku:

**Regulamin
wynagradzania nauczycieli zatrudnionych w jednostkach organizacyjnych prowadzonych przez
Powiat Zielonogórski,**

zwany w dalszej części regulaminem.

Rozdział 1

Postanowienia wstępne

§ 1. Ilekroć w dalszej części regulaminu jest mowa bez bliższego określenia o:

- 1) Karcie Nauczyciela - należy przez to rozumieć ustawę z dnia 26 stycznia 1982r. Karta Nauczyciela (Dz. U. z 2006r. Nr 97, poz. 674);
- 2) rozporządzeniu - należy przez to rozumieć rozporządzenie Ministra Edukacji Narodowej i Sportu z dnia 31 stycznia 2005r. w sprawie wysokości minimalnych stawek wynagrodzenia zasadniczego nauczycieli, ogólnych warunków przyznawania dodatków do wynagrodzenia zasadniczego oraz wynagradzania za pracę w dniu wolnym od pracy (Dz. U. Nr 22, poz. 181);

- 3) szkole - należy przez to rozumieć szkołę lub: szkolne schronisko młodzieżowe, młodzieżowy ośrodek socjoterapii, specjalny ośrodek szkolno - wychowawczy, poradnię psychologiczno - pedagogiczną, dla których organem prowadzącym jest Powiat Zielonogórski;
- 4) dyrektorze lub wicedyrektorze - należy przez to rozumieć dyrektora lub wicedyrektora jednostki, o której mowa w punkcie 3;
- 5) nauczycielu - należy przez to rozumieć nauczyciela, wychowawcę lub innego pracownika pedagogicznego jednostki, o której mowa w punkcie 3;
- 6) roku szkolnym - należy przez to rozumieć okres pracy szkoły od 1 września danego roku do 31 sierpnia roku następnego;
- 7) klasie - należy przez to rozumieć także oddział lub grupę;
- 8) uczniu - należy przez to rozumieć także wychowanka;
- 9) tygodniowym obowiązkowym wymiarze godzin - należy przez to rozumieć tygodniowy obowiązkowy wymiar godzin, o którym mowa w art. 42 ust. 3 Karty Nauczyciela i w uchwale Rady Powiatu Zielonogórskiego Nr VII/66/99 z dnia 20 sierpnia 1999r. w sprawie: tygodniowego obowiązkowego wymiaru godzin zajęć niektórych nauczycieli, w tym nauczycieli szkół zaocznych, nauczycieli w systemie kształcenia na odległość oraz zasad zaliczania do wymiaru godzin poszczególnych zajęć w kształceniu zaocznym i w systemie kształcenia na odległość;
- 10) Zarządzie Powiatu - należy przez to rozumieć Zarząd Powiatu Zielonogórskiego.

Rozdział 2

Wynagrodzenie nauczycieli

§ 2. 1. Wynagrodzenie nauczycieli składa się z:

- 1) wynagrodzenia zasadniczego;
- 2) dodatków: za wysługę lat, motywacyjnego, funkcyjnego oraz za warunki pracy;
- 3) wynagrodzenia za godziny ponadwymiarowe i godziny doraźnych zastępstw;
- 4) nagród i innych świadczeń wynikających ze stosunku pracy, z wyłączeniem świadczeń z zakładowego funduszu świadczeń socjalnych i dodatków socjalnych określonych w art. 54 Karty Nauczyciela.

2. Tabelę zaszeregowania oraz stawki wynagrodzenia zasadniczego dla nauczycieli realizujących tygodniowy obowiązkowy wymiar godzin, a także zasady ustalania wysokości wynagrodzenia zasadniczego nauczycieli, w zależności od stopnia awan-

su zawodowego i posiadanych kwalifikacji, określa rozporządzenie.

3. Wysokość, warunki oraz zasady wypłacania nauczycielom:

- 1) dodatkowego wynagrodzenia za pracę w porze nocnej,
- 2) nagród jubileuszowych;
- 3) dodatkowego wynagrodzenia rocznego;
- 4) zasiłku na zagospodarowanie;
- 5) odpraw z tytułu rozwiązania stosunku pracy;
- 6) odpraw z tytułu przejścia na emeryturę lub rentę;

określają odpowiednie przepisy Karty Nauczyciela oraz wydane na jej podstawie przepisy wykonawcze.

4. Wysokość, warunki oraz zasady wypłacania nauczycielom dotychczasowych dodatków specjalistycznych reguluje przepis art. 9 ustawy z dnia 18 lutego 2000r. o zmianie ustawy - Karta Nauczyciela oraz o zmianie niektórych innych ustaw (Dz. U. Nr 19, poz. 239 z późn. zm.).

Rozdział 3

Dodatki do wynagrodzenia

Dodatek za wysługę lat

§ 3. 1. Nauczycielom przysługuje dodatek za wysługę lat zgodnie z zasadami określonymi w art. 33 ust. 1 Karty Nauczyciela oraz w § 7 rozporządzenia.

2. Dodatek za wysługę lat przysługuje:

- 1) począwszy od pierwszego dnia miesiąca kalendarzowego następującego po miesiącu, w którym nauczyciel nabył prawo do dodatku lub do wyższej stawki dodatku, jeżeli nabycie prawa nastąpiło w ciągu miesiąca;
- 2) za dany miesiąc, jeżeli nabycie prawa do dodatku lub jego wyższej stawki nastąpiło od pierwszego dnia miesiąca.

3. Dodatek za wysługę lat przysługuje za dni, za które nauczyciel otrzymuje wynagrodzenie (w tym za okres urlopu dla poratowania zdrowia) oraz za dni nieobecności w pracy z powodu niezdolności do pracy wskutek choroby lub konieczności osobistego sprawowania opieki nad dzieckiem lub chorym członkiem rodziny, za które nauczyciel otrzymuje z tego tytułu zasiłek z ubezpieczenia społecznego.

4. Podstawę do ustalenia stażu pracy, od którego uzależniona jest wysokość dodatku za wysługę lat stanowią oryginalne dokumenty (świadczenia pracy, książeczka wojskowa itp.) albo uwierzytelnione odpisy (kopie) tych dokumentów.

5. Ustalenia stażu pracy, od którego uzależniona jest wysokość dodatku za wysługę lat, dokonuje dyrektor szkoły zatrudniający nauczyciela, a dla dyrektora szkoły - Starosta Zielonogórski.

6. Dodatek za wysługę lat wypłaca się z góry, w terminie wypłaty wynagrodzenia.

Dodatek motywacyjny

§ 4. 1. W budżetach szkół wyznacza się środki na dodatki motywacyjne dla nauczycieli w wysokości 3% kwoty planowanej na wynagrodzenia zasadnicze tych nauczycieli.

2. Środki, o których mowa w ust. 1 zostają powiększone przez Zarząd Powiatu o środki na dodatek motywacyjny dla dyrektora - w przypadku przyznania takiego dodatku dyrektorowi.

3. Dodatek motywacyjny przyznany nauczycielowi nie może być wyższy niż 10% jego wynagrodzenia zasadniczego.

4. Dodatek motywacyjny może być przyznany na czas określony, nie krótszy niż 6 miesięcy i nie dłuższy niż jeden rok szkolny.

5. Wysokość dodatku motywacyjnego oraz okres jego przyznania ustala, uwzględniając poziom spełniania warunków, o których mowa w § 5:

- 1) nauczycielowi - dyrektor szkoły;
- 2) dyrektorowi - Starosta Zielonogórski.

6. Dodatek motywacyjny wypłaca się z góry, w terminie wypłaty wynagrodzenia.

§ 5. Dodatek motywacyjny jest przyznawany nauczycielom za osiągnięte wyniki pracy, w tym za:

- 1) osiągnięcia w realizowanym procesie dydaktycznym, a w szczególności za:
 - a) udokumentowane osiągnięcia edukacyjne uczniów,
 - b) uzyskiwanie przez uczniów, z uwzględnieniem ich możliwości oraz warunków pracy nauczyciela, osiągnięć dydaktycznych potwierdzonych wynikami klasyfikacji lub promocji, efektami egzaminów i sprawdzianów albo sukcesami w konkursach, turniejach, olimpiadach, zawodach, itp.;
- 2) osiągnięcia wychowawczo - opiekuńcze, a w szczególności za:
 - a) umiejętne rozwiązywanie problemów wychowawczych uczniów we współpracy z ich rodzicami,
 - b) aktywne i efektywne działania na rzecz uczniów potrzebujących opieki, z uwzględnieniem ich potrzeb i rozpoznania ich środowiska wychowawczego, w szczególności w stałej współpracy z rodzicami, właści-

wymi instytucjami i osobami świadczącymi pomoc socjalną,

- c) skuteczne przeciwdziałanie agresji, patologiom i uzależnieniom;
- 3) wprowadzanie innowacji pedagogicznych, adaptacja i praktyczne stosowanie nowoczesnych metod nauczania i wychowania, skutkujących efektami w procesie kształcenia i wychowania;
 - 4) zaangażowanie w realizację czynności i zajęć wynikających z zadań statutowych szkoły, z uwzględnieniem zajęć opiekuńczych i wychowawczych wynikających z potrzeb i zainteresowań uczniów, a w szczególności za:
 - a) udział w komisjach egzaminacyjnych, o których mowa w przepisach w sprawie warunków i sposobu oceniania, klasyfikowania i promowania uczniów i słuchaczy oraz przeprowadzania sprawdzianów i egzaminów w szkołach publicznych,
 - b) inicjowanie i organizowanie imprez i uroczystości szkolnych,
 - c) opiekę nad samorządem uczniowskim lub innymi organizacjami uczniowskimi działającymi w szkole,
 - d) inicjowanie i stałe prowadzenie nadobowiązkowych zajęć pozalekcyjnych i pozaszkolnych,
 - e) skuteczne kierowanie rozwojem ucznia szczególnie uzdolnionego,
 - f) udział w komisjach przedmiotowych i innych,
 - g) prowadzenie lekcji koleżeńskich, przejawianie innych form aktywności w ramach wewnątrzszkolnego doskonalenia zawodowego nauczycieli,
 - h) aktywny udział w realizacji innych zadań statutowych szkoły;
 - 5) jakość świadczonej pracy, szczególnie efektywne wypełnianie zadań i obowiązków związanych z powierzonym stanowiskiem (w tym kierowniczym), a w szczególności za:
 - a) zaangażowanie w realizację czynności i zajęć związanych z przygotowaniem się do zajęć, samokształceniem i doskonaleniem zawodowym,
 - b) systematyczne i efektywne przygotowywanie się do przydzielonych obowiązków,
 - c) podnoszenie kwalifikacji i umiejętności zawodowych,
 - d) wzbogacanie własnego warsztatu pracy,
 - e) dbałość o estetykę i sprawność powierzono-

- nnych pomieszczeń, pomocy dydaktycznych lub innych urządzeń szkolnych,
- f) prawidłowe prowadzenie dokumentacji szkolnej, w tym pedagogicznej,
- g) rzetelne i terminowe wywiązywanie się z poleceń służbowych i powierzonych obowiązków,
- h) przestrzeganie dyscypliny pracy;

- 6) realizację zadań i podejmowanie inicjatyw zwiększających udział i rolę szkoły w środowisku lokalnym.

Dodatek funkcyjny

§ 6. 1. Nauczycielowi, któremu powierzono stanowisko kierownicze w szkole przysługuje dodatek funkcyjny w wysokości:

Lp.	Stanowisko	Co najmniej ...% wynagrodzenia zasadniczego
1	Dyrektor szkoły	20%
2	Wicedyrektor szkoły	10%
3	Kierownik warsztatu szkolnego	15%
4	Kierownik szkolenia praktycznego, zastępca kierownika warsztatu szkolnego	8%
5	Kierownik internatu, kierownik internatu w specjalnym ośrodku szkolno – wychowawczym i ośrodku socjoterapii, kierownik szkolnego schroniska młodzieżowego	10%
6	Kierownik wychowania w szkołach przy zakładach opieki zdrowotnej	6%

2. Dodatek funkcyjny przysługuje także nauczycielom, którym powierzono obowiązki kierownicze w zastępstwie.

3. Wysokość dodatku funkcyjnego, o którym mowa w ust. 1 i 2, uwzględniając: wielkość szkoły, liczbę uczniów i oddziałów, złożoność zadań wynikających z zajmowanego stanowiska, liczbę stanowisk kierowniczych w szkole, wyniki pracy szkoły oraz warunki lokalowe, środowiskowe i społeczne, w jakich szkoła funkcjonuje, ustala:

- 1) dla dyrektora - Starosta Zielonogórski;
- 2) dla pozostałych stanowisk kierowniczych, o których mowa w ust. 1 L.p. 2 - 8 tabeli - dyrektor szkoły.

4. Nauczycielowi, któremu powierzono stanowisko kierownicze, o którym mowa w ust. 1 przysługuje tylko jeden dodatek funkcyjny, a w razie zbiegu tytułów do dwóch lub więcej dodatków funkcyjnych przysługuje dodatek wyższy.

§ 7. 1. Dodatek funkcyjny przysługuje również nauczycielom, którym powierzono sprawowanie funkcji:

- 1) wychowawcy klasy - w wysokości 7%;
- 2) opiekuna stażu - w wysokości 3,5%;

średniego wynagrodzenia nauczyciela stażysty, o którym mowa w art. 30 ust. 3 Karty Nauczyciela.

2. Kwoty przypadającego dodatku funkcyjnego zaokrągla się do pełnych złotych w ten sposób, że

kwotę do 0,49zł pomija się, a kwotę od co najmniej 0,50zł zaokrągla się do pełnego złotego.

§ 8. 1. Prawo do dodatku funkcyjnego powstaje od pierwszego dnia miesiąca następującego po miesiącu, w którym nastąpiło powierzenie stanowiska kierowniczego lub sprawowanie funkcji, a jeżeli powierzenie to nastąpiło pierwszego dnia miesiąca - od tego dnia.

2. Nauczyciel, któremu powierzono stanowisko kierownicze na czas określony, traci prawo do dodatku funkcyjnego z upływem tego okresu, a w razie wcześniejszego odwołania - z końcem miesiąca, w którym nastąpiło odwołanie, a jeżeli odwołanie nastąpiło pierwszego dnia miesiąca - od tego dnia.

3. Dodatek funkcyjny w wysokości ustalonej dla dyrektora szkoły przysługuje również wicedyrektorowi szkoły od pierwszego dnia miesiąca kalendarzowego następującego po trzech miesiącach pełnienia zastępstwa za nieobecnego dyrektora, na czas dalszej nieobecności dyrektora.

4. Dodatek funkcyjny nie przysługuje w okresie nie usprawiedliwionej nieobecności w pracy, w okresie urlopu dla poratowania zdrowia, w okresach, za które nie przysługuje wynagrodzenie zasadnicze oraz od pierwszego dnia miesiąca następującego po miesiącu, w którym nauczyciel zaprzestał pełnienia obowiązków związanych z powierzonym stanowiskiem kierowniczym lub sprawowaniem funkcji z innych powodów, a jeżeli zaprzestanie pełnienia obowiązków nastąpiło pierwszego dnia miesiąca - od tego dnia.

5. Otrzymywanie dodatku, o którym mowa w § 6

ust. 1 i 2, nie wyłącza prawa do otrzymywania dodatku, o którym mowa w § 7 ust. 1.

6. Dodatek funkcyjny wypłaca się z góry, w terminie wypłaty wynagrodzenia.

Dodatek za warunki pracy

§ 9. 1. Nauczycielowi przysługuje dodatek za warunki pracy z tytułu pracy w trudnych lub uciążliwych warunkach określonych w § 8 i § 9 rozporządzenia.

2. Wysokość dodatku, o którym mowa w ust. 1 uzależniona jest od:

- 1) stopnia trudności, uciążliwości realizowanych zadań lub wykonywanych prac;
- 2) wymiaru czasu pracy realizowanego w warunkach, o których mowa w ust. 1.

3. Dodatek za pracę wykonywaną w warunkach trudnych przysługuje w wysokości:

- 1) 4% wynagrodzenia zasadniczego - nauczycielom poradni psychologiczno-pedagogicznych prowadzącym zajęcia grupowe i indywidualne, wynikające z realizacji zadań diagnostycznych, terapeutycznych, doradczych i profilaktycznych z młodzieżą i dziećmi niepełnosprawnymi, upośledzonymi umysłowo w stopniu głębokim, z zaburzeniami zachowania, zagrożonymi niedostosowaniem społecznym, uzależnieniem oraz z ich rodzicami lub opiekunami;
- 2) 5% wynagrodzenia zasadniczego - nauczycielom praktycznej nauki zawodu szkół prowadzących zajęcia praktyczne w terenie z zakresu produkcji ogrodniczej;
- 3) 10% wynagrodzenia zasadniczego - nauczycielom szkół specjalnych, w tym nauczycielom prowadzącym praktyczną naukę zawodu w szkołach specjalnych, nauczycielom młodzieżowego ośrodka socjoterapii, nauczycielom zespołów pozalekcyjnych zajęć wychowawczych w zakładach opieki zdrowotnej, nauczycielom prowadzącym nauczanie indywidualne dziecka zakwalifikowanego do kształcenia specjalnego, z zastrzeżeniem pkt 5;
- 4) 15% wynagrodzenia zasadniczego - nauczycielom prowadzącym zajęcia wychowawcze w specjalnych ośrodkach szkolno - wychowawczych i w ośrodku socjoterapii, nauczycielom prowadzącym zajęcia rewalidacyjno - wychowawcze z dziećmi i młodzieżą upośledzonymi umysłowo w stopniu głębokim;
- 5) 20% wynagrodzenia zasadniczego - nauczycielom szkoły specjalnej i nauczycielom zespołu pozalekcyjnego zajęć wychowawczych, zorganizowanych przy Centrum Leczenia Dzieci i Młodzieży w Zaborze.

4. Dodatek za pracę wykonywaną w warunkach uciążliwych przysługuje w wysokości 5% wynagrodzenia zasadniczego nauczycielom i wychowawcom pracującym w szkołach specjalnych i specjalnych ośrodkach szkolno - wychowawczych:

- 1) z klasą lub grupą wychowawczą dla dzieci i młodzieży, których stan zdrowia z powodu stanów chorobowych, wymienionych w § 2 ust. 1 rozporządzenia Ministra Pracy i Polityki Społecznej z dnia 1 lutego 2002r. w sprawie kryteriów oceny niepełnosprawności u osób w wieku do 16 roku życia (Dz. U. Nr 17, poz. 162), uzasadnia konieczność sprawowania stałej opieki lub udzielania pomocy oraz z dziećmi i młodzieżą powyżej 16 roku życia, u których wystąpiło naruszenie sprawności organizmu z przyczyn, o których mowa w § 32 ust. 1 rozporządzenia Ministra Gospodarki, Pracy i Polityki Społecznej z dnia 15 lipca 2003r. w sprawie orzekania o niepełnosprawności i stopniu niepełnosprawności (Dz. U. Nr 139, poz. 1328);
- 2) prowadzącym zajęcia w klasie lub grupie wychowawczej z upośledzonymi umysłowo w stopniu lekkim, wśród których znajduje się co najmniej jedno dziecko ze stanem chorobowym, o którym mowa w ust. 4 pkt 1, a w przypadku gdy w takiej klasie lub grupie wychowawczej znajduje się dziecko upośledzone umysłowo w stopniu umiarkowanym lub znacznym, pod warunkiem, że zajęcia dydaktyczne prowadzone są według odrębnego programu nauczania obowiązującego w tego typu szkole specjalnej, a zajęcia wychowawcze - według odrębnego programu wychowawczego opracowanego przez wychowawcę.

§ 10. 1. Dodatek za trudne warunki pracy przysługuje w okresie faktycznego wykonywania pracy, z którą dodatek jest związany oraz w okresie niewykonywania pracy, za który przysługuje wynagrodzenie liczone jak za okres urlopu wypoczynkowego.

2. Dodatek za trudne warunki pracy wypłaca się w całości, jeżeli nauczyciel realizuje w takich warunkach cały obowiązujący go wymiar zajęć oraz w przypadku, gdy nauczyciel, któremu powierzono stanowisko kierownicze, realizuje w tych warunkach obowiązujący go wymiar zajęć. Dodatek wypłaca się w wysokości proporcjonalnej, jeżeli nauczyciel realizuje w trudnych warunkach tylko część obowiązującego wymiaru lub jeżeli jest zatrudniony w niepełnym wymiarze zajęć.

3. Dodatek za uciążliwe warunki pracy przysługuje nauczycielom, którzy w danym miesiącu przepracowali co najmniej 40 godzin w takich warunkach. Dodatek nie ulega podwyższeniu jeżeli nauczyciel przepracuje w takich warunkach więcej niż 40 godzin w miesiącu.

4. Dodatek za uciążliwe warunki pracy przysługuje mimo niespełnienia warunku, o którym mowa w ust. 4, w okresie niewykonywania pracy, za który przysługuje wynagrodzenie liczone jak za okres urlopu wypoczynkowego. Jeżeli jednak nauczyciel w danym miesiącu przepracował co najmniej 40 godzin w warunkach uciążliwych mimo czasowej nieobecności w pracy z innych przyczyn, dodatek przysługuje w całości.

5. Nauczycielom, którym powierzono stanowiska kierownicze przysługuje dodatek za uciążliwe warunki pracy na zasadach określonych w ust. 4, z tym że do czasu, od którego uzależnione jest prawo do tego dodatku, wlicza się również faktycznie odbyte przez nauczycieli godziny hospitacji oraz godziny instruktażu i kontroli realizacji zadań dydaktycznych, wychowawczych i opiekuńczych wykonywanych w kontakcie z dziećmi i młodzieżą, o których mowa w § 9 ust. 4 pkt 1.

6. W przypadku zbiegu prawa do dodatku za trudne i uciążliwe warunki pracy, nauczycielowi przysługuje prawo do dodatku z każdego tytułu.

7. Dodatki za trudne i uciążliwe warunki pracy wypłaca się z dołu.

Rozdział 4

Wynagrodzenie za godziny nadwymiarowe i godziny doraźnych zastępstw

§ 11. 1. Wynagrodzenie za jedną godzinę ponadwymiarową nauczyciela ustala się dzieląc przyznaną nauczycielowi stawkę wynagrodzenia zasadniczego (łącznie z dodatkiem za warunki pracy, jeżeli praca w tej godzinie została zrealizowana w warunkach uprawniających do dodatku) przez miesięczną liczbę godzin tygodniowego obowiązkowego wymiaru zajęć, ustalonego dla rodzaju zajęć dydaktycznych, wychowawczych lub opiekuńczych realizowanych w ramach godzin ponadwymiarowych.

2. Wynagrodzenie za jedną godzinę doraźnego zastępstwa ustala się, z zastrzeżeniem ust. 3, w sposób określony w ust. 1.

3. Dla nauczycieli realizujących tygodniowy obowiązkowy wymiar zajęć ustalony na podstawie art. 42 ust. 4a Karty Nauczyciela wynagrodzenie za jedną godzinę doraźnego zastępstwa, ustala się, dzieląc przyznaną nauczycielowi stawkę wynagrodzenia zasadniczego (łącznie z dodatkiem za warunki pracy, jeżeli praca w tej godzinie została zrealizowana w warunkach uprawniających do dodatku) przez miesięczną liczbę godzin realizowanego wymiaru zajęć.

4. Miesięczną liczbę godzin tygodniowego obowiązkowego lub realizowanego wymiaru zajęć nauczyciela, o której mowa w ust. 1 i 3, ustala się mnożąc tygodniowy obowiązkowy lub realizowany wymiar zajęć przez 4,16 z zaokrągleniem do peł-

nych godzin w ten sposób, że czas zajęć do 0,49 godziny pomija się, a co najmniej 0,5 godziny liczy się za pełną godzinę.

§ 12. 1. Wynagrodzenie za godziny ponadwymiarowe przysługuje za godziny faktycznie przepracowane. Wynagrodzenie za godziny ponadwymiarowe przydzielone w planie organizacyjnym nie przysługuje za dni, w których nauczyciel nie realizuje zajęć z powodu przerw przewidzianych przepisami o organizacji roku szkolnego, rozpoczynania lub kończenia zajęć w środku tygodnia oraz za dni usprawiedliwionej nieobecności w pracy. Godziny ponadwymiarowe przypadające w dniach, w których nauczyciel nie mógł ich realizować z przyczyn leżących po stronie pracodawcy, w szczególności w związku z:

- 1) zawieszeniem zajęć z powodu epidemii lub mrozów i innych zdarzeń losowych;
- 2) wyjazdem dzieci na wycieczki lub na imprezy;
- 3) chorobą dziecka nauczanego indywidualnie, trwającą nie dłużej niż tydzień traktuje się jako godziny faktycznie odbyte.

2. Dla ustalenia wynagrodzenia za godziny ponadwymiarowe w tygodniach, w których przypadają dni usprawiedliwionej nieobecności w pracy nauczyciela lub dni ustawowo wolne od pracy, oraz w tygodniach, w których zajęcia rozpoczynają się lub kończą w środku tygodnia - za podstawę ustalenia liczby godzin ponadwymiarowych przyjmuje się tygodniowy obowiązkowy wymiar zajęć określony w art. 42 ust. 3 lub ustalony na podstawie art. 42 ust. 7 Karty Nauczyciela, pomniejszony o 1/5 tego wymiaru (lub 1/4 gdy dla nauczyciela ustalono czterodniowy tydzień pracy) za każdy dzień usprawiedliwionej nieobecności w pracy lub dzień ustawowo wolny od pracy. Liczba godzin ponadwymiarowych, za które przysługuje wynagrodzenie w takim tygodniu, nie może być jednak większa niż liczba godzin przydzielonych w planie organizacyjnym.

3. Wynagrodzenie za godziny ponadwymiarowe i godziny doraźnych zastępstw wypłaca się z dołu.

§ 13. 1. Godzin zajęć pozalekcyjnych nie wlicza się do godzin ponadwymiarowych nauczyciela.

2. Godziny zajęć pozalekcyjnych nie mogą stanowić uzupełnienia etatu nauczyciela.

3. W celu realizacji godzin zajęć pozalekcyjnych dyrektor zawiera, z prowadzącym zajęcia, odrębną umowę cywilno - prawną.

4. Zasady wynagradzania nauczycieli za realizację godzin pozalekcyjnych ustala Zarząd Powiatu.

Rozdział 5

Dodatki socjalne

Dodatek mieszkaniowy

§ 14. 1. Nauczycielowi zatrudnionemu na terenie wiejskim oraz w mieście liczącym do 5000 mieszkańców w wymiarze nie niższym niż połowa tygodniowego obowiązkowego wymiaru godzin i posiadającemu kwalifikacje wymagane do zajmowanego stanowiska przysługuje nauczycielski dodatek mieszkaniowy, zwany dalej dodatkiem.

2. Wysokość dodatku uzależniona jest od stanu rodzinnego uprawnionego nauczyciela i wynosi miesięcznie:

- 1) przy jednej osobie w rodzinie - 2%;
- 2) przy dwóch osobach w rodzinie - 3%;
- 3) przy trzech osobach w rodzinie - 4%,
- 4) przy czterech i więcej osobach w rodzinie - 5%;

średniego wynagrodzenia nauczyciela stażysty, o którym mowa w art. 30 ust. 3 Karty Nauczyciela.

3. Kwoty przypadającego dodatku zaokrągla się do pełnych złotych w ten sposób, że kwotę do 0,49zł pomija się, a kwotę od co najmniej 0,50zł zaokrągla się do pełnego złotego.

4. Do członków rodziny, o której mowa w ust. 2, zalicza się nauczyciela oraz wspólnie z nim zamieszkujących:

- 1) małżonka;
- 2) dzieci do ukończenia 18 roku życia lub do czasu ukończenia przez nie szkoły ponadpodstawowej albo ponadgimnazjalnej, nie dłużej jednak niż do ukończenia 21 roku życia;
- 3) pozostające na utrzymaniu nauczyciela lub nauczyciela i jego małżonka niepracujące dzieci będące studentami, do czasu ukończenia studiów wyższych, nie dłużej jednak niż do ukończenia 26 roku życia;
- 4) dzieci niepełnosprawne nie posiadające własnego źródła dochodów;
- 5) rodziców nauczyciela pozostających na jego wyłącznym utrzymaniu.

5. Stan rodzinny, o którym mowa w ust. 4 pkt 3 - 5 nauczyciel winien poświadczyć odpowiednimi dokumentami (zaświadczeniami szkoły wyższej lub odpowiednich instytucji).

6. O zaistniałej zmianie liczby członków rodziny, o których mowa w ust. 4, nauczyciel otrzymujący dodatek jest obowiązany niezwłocznie powiadomić dyrektora szkoły, a dyrektor szkoły otrzymujący dodatek - Starostę Zielonogórskiego. W przypadku niepowiadomienia dyrektora szkoły lub Starosty Zielonogórskiego o zmianie liczby członków rodziny, nienależnie pobrane przez nauczyciela świadczenie podlega zwrotowi.

7. Nauczycielowi i jego małżonkowi, będącemu także nauczycielem, stale z nim zamieszkującemu, przysługuje tylko jeden dodatek w wysokości określonej w ust. 2. Małżonkowie wspólnie określają pracodawcę, który będzie im wypłacał dodatek.

8. Dodatek przysługuje nauczycielowi niezależnie od tytułu prawnego do zajmowanego przez niego lokalu mieszkalnego.

9. Nauczycielowi zatrudnionemu w kilku szkołach przysługuje tylko jeden dodatek, wypłacany przez wskazanego przez niego pracodawcę.

10. Dodatek przysługuje w okresie wykonywania pracy, a także w okresach:

- 1) nieświadczenia pracy, za które przysługuje wynagrodzenie;
- 2) pobierania zasiłku z ubezpieczenia społecznego;
- 3) odbywania zasadniczej służby wojskowej, przeszkolenia wojskowego, okresowej służby wojskowej; w przypadku jednak, gdy z nauczycielem powołanym do służby wojskowej zawarta była umowa o pracę na czas określony, dodatek wypłaca się nie dłużej niż do końca okresu, na który umowa ta została zawarta;
- 4) korzystania z urlopu macierzyńskiego lub wychowawczego.

11. Dodatek przyznaje się na wniosek nauczyciela (dyrektora szkoły), a w przypadku nauczycieli, o których mowa w ust. 6, na ich wspólny wniosek.

12. Dodatek przyznaje dyrektor szkoły, a dyrektorowi szkoły - Starosta Zielonogórski.

13. Dodatek przysługuje od pierwszego dnia miesiąca następującego po miesiącu, w którym nauczyciel złożył wniosek o jego przyznanie.

Rozdział 6

Nagrody ze specjalnego funduszu nagród

§ 15. 1. Tworzy się specjalny fundusz nagród dla nauczycieli za ich osiągnięcia dydaktyczno - wychowawcze w wysokości 1% planowanych środków na wynagrodzenia osobowe nauczycieli, z tym że:

- 1) 80% środków funduszu przeznaczają się na nagrody dyrektora;
- 2) 20% środków funduszu przeznaczają się na nagrody Starosty Zielonogórskiego.

2. Środki na nagrody, o których mowa w ust. 1 pkt 1 planuje dyrektor w rocznym planie finansowym szkoły.

3. Nagrody ze specjalnego funduszu nagród nauczycielom przyznają:

- 1) ze środków, o których mowa w ust. 1 pkt 1 - dyrektor szkoły w oparciu o zakładowe kryte-

ria przyznawania nagród, po zasięgnięciu opinii rady pedagogicznej i właściwego związku zawodowego reprezentującego nauczyciela;

- 2) ze środków, o których mowa w ust. 1 pkt 2 - Starosta Zielonogórski.

4. Nagrody są przyznawane z okazji Dnia Edukacji Narodowej. W uzasadnionych przypadkach mogą być również przyznawane na zakończenie roku szkolnego lub innym terminie.

§ 16. Nagrody ze specjalnego funduszu nagród otrzymują nauczyciele za szczególne osiągnięcia w:

- 1) pracy dydaktycznej, polegające na:
 - a) stwierdzonych, przynajmniej dobrych wynikach w nauczaniu danego przedmiotu lub wykazanych przez uczniów na egzaminach do szkół wyższych,
 - b) zakwalifikowaniu się uczniów do konkursów i olimpiad przedmiotowych szczebla ponadszkolnego,
 - c) udzielaniu pomocy uczniom mającym trudności w nauce;
- 2) pracy wychowawczej, polegające na:
 - a) integracji klasy, aktywności społecznej uczniów,
 - b) udziale uczniów w zajęciach pozalekcyjnych,
 - c) przygotowaniu i zrealizowaniu znaczących w procesie wychowawczym imprez szkolnych lub środowiskowych;
- 3) pracy opiekuńczej, polegające na:
 - a) zapewnieniu pomocy i opieki uczniom będącym w trudnej sytuacji materialnej i życiowej,
 - b) prowadzeniu działalności mającej na celu zwalczanie wśród młodzieży narkomanii, alkoholizmu, palenia tytoniu i chuligaństwa,
 - c) nawiązywaniu współpracy z placówkami kulturalnymi, naukowymi, zakładami pracy, w celu organizacji imprez dla dzieci i młodzieży;
- 4) podnoszeniu kwalifikacji zawodowych poprzez:
 - a) doskonalenie własnego warsztatu pracy,
 - b) aktywną pomoc w adaptacji zawodowej młodych nauczycieli,
 - c) kierowanie zespołem samokształceniowym, opiekę nad zespołem przedmiotowym, prowadzenie lekcji koleżeńskich, opracowywanie przykładowych materiałów metodycznych,
 - d) autoryzowanie i wprowadzanie programów

autorskich i innowacyjnych.

§ 17. Dyrektorzy szkół otrzymują nagrody za znaczące efekty pracy przede wszystkim w zakresie:

- a) osiągania przez szkołę bardzo dobrych wyników nauczania i wychowania oraz licznego udziału uczniów w konkursach, olimpiadach i zawodach międzyszkolnych, regionalnych i krajowych,
- b) bardzo dobrej organizacji pracy szkoły,
- c) inicjowania różnorodnych działań rady pedagogicznej, służących podnoszeniu jakości pracy jednostki,
- d) organizowania pomocy młodym nauczycielom we właściwej adaptacji zawodowej,
- e) umiejętnego gospodarowania środkami finansowymi,
- f) dbania o bazę szkolną,
- g) współpracy ze środowiskiem szkoły w celu pozyskiwania środków pozabudżetowych na rzecz szkoły, którą kierują,
- h) właściwego wykonywania zadań wynikających z funkcji kierownika zakładu pracy.

§ 18. 1. Z wnioskami o przyznanie nagrody Starosty Zielonogórskiego występują:

- 1) dla nauczycieli szkół - dyrektorzy tych jednostek oraz zakładowe instancje związków zawodowych;
- 2) dla dyrektorów szkół:
 - dyrektor delegatury Lubuskiego Kuratorium Oświaty lub wizytatorzy, bezpośrednio nadzorujący pracę szkoły,
 - kierownik Wydziału Infrastruktury Społecznej Starostwa Powiatowego,
 - zakładowe instancje związków zawodowych.

2. Wnioski, o których mowa w ust. 1 pkt 1 podlegają zaopiniowaniu przez radę pedagogiczną oraz przez właściwy związek zawodowy reprezentujący danego nauczyciela.

3. Wnioski, o których mowa w ust. 1 pkt 2 podlegają zaopiniowaniu przez właściwe zakładowe instancje związków zawodowych.

§ 19. 1. Wysokość nagrody Starosty Zielonogórskiego jest ustalana corocznie przez Zarząd Powiatu.

2. Wysokość nagrody Dyrektora jest ustalana corocznie przez dyrektora szkoły, po zasięgnięciu opinii zakładowej organizacji związkowej.

3. Nagroda dyrektora szkoły nie może być wyższa od nagrody Starosty .

4. Nauczyciel, któremu została przyznana nagroda, otrzymuje dyplom, którego odpis zamieszcza się w jego aktach osobowych.

5. Wnioski o przyznanie nagrody Starosty Zielonogórskiego składa się w terminie do dnia 25 września każdego roku. W przypadku nagród na zakończenie roku szkolnego - do dnia 25 maja.

Rozdział 7

Postanowienia końcowe

§ 20. Wykonanie uchwały powierza się Zarządowi Powiatu.

§ 21. Uchwała wchodzi w życie po upływie 14 dni od dnia ogłoszenia w Dzienniku Urzędowym Województwa Lubuskiego i ma zastosowanie do wynagrodzeń należnych od 1 stycznia 2007r.

Przewodniczący Rady
Eugeniusz Uglik

77

OBWIESZCZENIE KOMISARZA WYBORCZEGO W ZIELONEJ GÓRZE

z dnia 11 stycznia 2007r.

o zmianie w składzie Rady Miejskiej w Szprotawie

Na podstawie art. 183 w związku z art. 194 ust. 1 ustawy z dnia 16 lipca 1998r. - Ordynacja wyborcza do rad gmin, rad powiatów i sejmików województw (tekst jednolity Dz. U. z 2003r. Nr 159, poz. 1547, Dz. U. z 2004r. Nr 25, poz. 219, Nr 102, poz. 1055, Nr 167, poz. 1760, Dz. U. z 2005r. Nr 175, poz. 1457, Dz. U. z 2006r. Nr 17, poz. 128, Nr 34, poz. 242, Nr 146, poz. 1055, Nr 159, poz. 1127), Komisarz Wyborczy w Zielonej Górze podaje następujące informacje:

§ 1. Uchwałą Nr III/27/06 z dnia 15 grudnia 2006r. Rada Miejska w Szprotawie stwierdziła wygaśnięcie mandatu radnego Andrzeja Hozzman, w okręgu wyborczym Nr 2 z listy Nr 17 KW „Szansa dla Szprotawy” wskutek pisemnego zrzeczenia się mandatu.

§ 2. Rada Miejska w Szprotawie w dniu 29 grudnia 2006r. podjęła uchwałę Nr IV/28/06 o wstąpieniu na jego miejsce Grażyny Sęp, kandydatki z tej samej listy Nr 17 KW „Szansa dla Szprotawy” w okręgu wyborczym Nr 2, która w wyborach uzyskała kolejno największą liczbę głosów, nie utraciła prawa wybieralności i wyraziła zgodę na przyjęcie mandatu.

§ 3. Obwieszczenie podaje się do publicznej wiadomości i podlega ogłoszeniu w Dzienniku Urzędowym Województwa Lubuskiego.

Komisarz Wyborczy
Stefania Cieśla – Serżysko

78

OBWIESZCZENIE KOMISARZA WYBORCZEGO W ZIELONEJ GÓRZE

z dnia 11 stycznia 2007r.

o zmianie w składzie Rady Miejskiej w Szprotawie

Na podstawie art. 183 w związku z art. 194 ust. 1 ustawy z dnia 16 lipca 1998r. - Ordynacja wyborcza do rad gmin, rad powiatów i sejmików województw (tekst jednolity Dz. U. z 2003r. Nr 159, poz. 1547, Dz. U. z 2004r. Nr 25, poz. 219, Nr 102, poz. 1055, Nr 167, poz. 1760, Dz. U. z 2005r. Nr 175,

poz. 1457, Dz. U. z 2006r. Nr 17, poz. 128, Nr 34, poz. 242, Nr 146, poz. 1055, Nr 159, poz. 1127), Komisarz Wyborczy w Zielonej Górze podaje następujące informacje:

§ 1. Uchwałą Nr II/5/06 z dnia 5 grudnia 2006r. Rada Miejska w Szprotawie stwierdziła wygaśnięcie mandatu radnego Ryszarda Barylak, w okręgu wyborczym Nr 2 z listy Nr 18 Komitet Wyborczy TPZSz wskutek pisemnego zrzeczenia się mandatu.

§ 2. Rada Miejska w Szprotawie w dniu 15 grudnia 2006r. podjęła uchwałą Nr III/8/06 o wstąpieniu na jego miejsce Grażyny Bator, kandydatki z tej sa-

mej listy Nr 18 Komitet Wyborczy TPZSz w okręgu wyborczym Nr 2, która w wyborach uzyskała kolejno największą liczbę głosów, nie utraciła prawa wybieralności i wyraziła zgodę na przyjęcie mandatu.

§ 3. Obwieszczenie podaje się do publicznej wiadomości i podlega ogłoszeniu w Dzienniku Urzędowym Województwa Lubuskiego.

Komisarz Wyborczy
Stefania Cieśla – Serżysko

79

OBWIESZCZENIE KOMISARZA WYBORCZEGO W ZIELONEJ GÓRZE

z dnia 11 stycznia 2007r.

o zmianie w składzie Rady Miejskiej w Żarach

Na podstawie art. 183 w związku z art. 194 ust. 1 ustawy z dnia 16 lipca 1998r. - Ordynacja wyborcza do rad gmin, rad powiatów i sejmików województw (tekst jednolity Dz. U. z 2003r. Nr 159, poz. 1547, Dz. U. z 2004r. Nr 25, poz. 219, Nr 102, poz. 1055, Nr 167, poz. 1760, Dz. U. z 2005r. Nr 175, poz. 1457, Dz. U. z 2006r. Nr 17, poz. 128, Nr 34, poz. 242, Nr 146, poz. 1055, Nr 159, poz. 112), Komisarz Wyborczy w Zielonej Górze podaje następujące informacje:

§ 1. Uchwałą Nr II/3/06 z dnia 5 grudnia 2006r. Rada Miejska w Żarach stwierdziła wygaśnięcie mandatu radnego Romana Pogorzela, w okręgu wyborczym Nr 2 z listy Nr 6 KKW SLD+SDPL+PD+UP Lewica i Demokraci wskutek wyboru na Burmistrza Miasta Żary.

§ 2. Rada Miejska w Żarach w dniu 28 grudnia 2006r. podjęła uchwałą Nr III/7/06 o wstąpieniu na jego miejsce Barbary Gryko, kandydatki z tej samej listy Nr 6 KKW SLD+SDPL+PD+UP Lewica i Demokraci w okręgu wyborczym Nr 2, która w wyborach uzyskała kolejno największą liczbę głosów, nie utraciła prawa wybieralności i wyraziła zgodę na przyjęcie mandatu.

§ 3. Obwieszczenie podaje się do publicznej wiadomości i podlega ogłoszeniu w Dzienniku Urzędowym Województwa Lubuskiego.

Komisarz Wyborczy
Stefania Cieśla – Serżysko

80

OGŁOSZENIE STAROSTY MIĘDZYRZECKIEGO

z dnia 28 grudnia 2006r.

Działając na podstawie § 9 ust. 1 rozporządzenia Ministra Gospodarki, Pracy i Polityki Społecznej z dnia 25 marca 2003r. w sprawie organizacji oraz trybu działania wojewódzkich i powiatowych społecznych rad do spraw osób niepełnosprawnych (Dz. U. Nr 62, poz. 560)

Ogłaszam możliwość zgłaszania kandydatów na członków Powiatowej Społecznej Rady do Spraw Osób Niepełnosprawnych.

Prawo zgłaszania kandydatów posiadają:

- organizacje pozarządowe i fundacje działające na terenie powiatu międzyrzeckiego,
- jednostki samorządu terytorialnego.

Termin zgłaszania kandydatów upływa dnia 30 stycznia 2007r. Zgłoszenie powinno zawierać następujące informacje:

- 1) imię i nazwisko kandydata;
- 2) adres;
- 3) nazwa organizacji lub jednostki samorządu terytorialnego dokonującej zgłoszenia.

Zgłoszeń należy dokonywać w formie pisemnej na adres:

Powiatowe Centrum Pomocy Rodzinie
ul. Przemysłowa 2
66-300 Międzyrzecz

Na kopercie należy umieścić dopisek „Kandydat do SPRON”

Starosta
Grzegorz Gabryelski

Wydawca: Wojewoda Lubuski
Redakcja: Wydział Prawny i Nadzoru
Lubuskiego Urzędu Wojewódzkiego
ul. Jagiellończyka 8, 66-400 Gorzów Wlkp.
tel. (0-95) 7115-585, e-mail – wpoin@uwoj.gorzow.pl

Naczelny Redaktor: Anna Zacharia
Skład, druk i kolportaż: Zakład Obsługi Administracji
przy Lubuskim Urzędzie Wojewódzkim,
ul. Jagiellończyka 8, 66-400 Gorzów Wlkp.

Rozpowszechnienie – Administracja i stały punkt sprzedaży: Lubuski Urząd Wojewódzki w Gorzowie Wlkp.,
ul. Jagiellończyka 8, tel. (0-95) 7115-210

Egzemplarze bieżące i z lat ubiegłych, w miarę posiadanych rezerw, można nabywać:

- na podstawie nadesłanego zamówienia: w Zakładzie Obsługi Administracji Lubuskiego Urzędu Administracyjnego w Gorzowie Wlkp., ul. Jagiellończyka 8, 66-400 Gorzów Wlkp., tel. (0-95) 7115-210
- w punkcie sprzedaży Lubuskiego Urzędu Wojewódzkiego w Gorzowie Wlkp., ul. Jagiellończyka 8, codziennie w godz. 7³⁰ – 15³⁰.

Dzienniki Urzędowe wraz ze skorowidzami wyłożone są do powszechnego wglądu w bibliotece Lubuskiego Urzędu Wojewódzkiego w Gorzowie Wlkp. oraz Delegaturze Lubuskiego Urzędu Wojewódzkiego w Zielonej Górze – codziennie w godzinach pracy biblioteki.

Tłoczono z polecenia Wojewody Lubuskiego
w Zakładzie Obsługi Administracji przy Lubuskim Urzędzie Wojewódzkim w Gorzowie Wlkp.
