

§ 5. Dochody i wydatki związane z realizacją zadań z zakresu administracji rządowej oraz innych zadań zleconych odrębnymi ustawami w kwocie 1.763.699zł, zgodnie z załącznikiem Nr 9.

§ 6. Ustala się:

1. Dochody w kwocie 72.000zł z tytułu wydawania zezwoleń na sprzedaż napojów alkoholowych oraz wydatki w kwocie 59.300zł na realizację zadań określonych w gminnym programie profilaktyki i rozwiązywania problemów alkoholowych.

2. Wydatki w kwocie 12.700zł na realizację zadań określonych w gminnym programie przeciwdziałania narkomanii, zgodnie z załącznikiem Nr 10.

§ 7. 1. Plan przychodów i wydatków zakładu budżetowego: przychody 1.247.469zł, wydatki 1.247.469zł, zgodnie z załącznikiem Nr 11.

2. Ustala się plan przychodów i wydatków Gminnego Funduszu Ochrony Środowiska i Gospodarki Wodnej w wysokości:

- 1) przychody – 80.000zł;
- 2) wydatki – 35.000zł,

zgodnie załącznikiem Nr 12.

§ 8. Wydatki jednostek pomocniczych w wysokości 16.900zł, zgodnie z załącznikiem Nr 13.

§ 9. Limity zobowiązań z tytułu kredytów i pożyczek zaciąganych na:

- 1) sfinansowanie przejściowego deficytu budżetu w kwocie 2.000.000zł;
- 2) sfinansowanie planowanego deficytu budżetu w kwocie 3.500.000zł.

§ 10. Upoważnia się burmistrza do:

- 1) zaciągania kredytów i pożyczek na pokrycie występującego w ciągu roku przejściowego deficytu budżetu do wysokości 2.000.000zł;
- 2) samodzielnego zaciągania zobowiązań do wy-

sokości 150.000zł;

3) zaciągania zobowiązań:

- a) na finansowanie wydatków na wieloletnie programy inwestycyjne, na programy i projekty realizowane ze środków Unii Europejskiej lub bezzwrotnych środków zagranicznych oraz na zadania wynikające z kontraktów wojewódzkich do wysokości określonej w załącznikach Nr 6 i 7,
- b) z tytułu umów, których realizacja w roku następnym (2008) jest niezbędna dla zapewnienia ciągłości działania gminy i termin zapłaty upływa w 2008r. na łączną kwotę 200.000zł;

4) dokonywania zmian w planie wydatków z wyłączeniem przeniesień wydatków między działami;

5) upoważnienia w drodze zarządzenia kierowników jednostek organizacyjnych gminy do dokonywania zmian w planie wydatków jednostki w ramach tego samego rozdziału klasyfikacji budżetowej, za wyjątkiem wydatków na wynagrodzenia i pochodne oraz wydatków majątkowych;

6) lokowania wolnych środków na rachunkach bankowych w innych bankach, niż bank prowadzący obsługę budżetu gminy.

§ 11. Załącza się prognozę łącznej kwoty długu i spłat gminy na koniec 2007r. i lata następne, zgodnie z załącznikiem Nr 14.

§ 12. Wykonanie uchwały powierza się Burmistrzowi Babimostu.

§ 13. Uchwała wchodzi w życie z dniem 1 stycznia 2007r. i podlega ogłoszeniu w Dzienniku Urzędowym Województwa Lubuskiego oraz na tablicy ogłoszeń Urzędu Miejskiego.

Przewodniczący Rady
Henryk Paciejewski

**Załącznik Nr 1
do uchwały Nr IV/16/06
Rady Miejskiej w Babimostu
z dnia 28 grudnia 2006r.**

Dochody budżetu gminy na 2007r.

				w złotych
Dział	Rozdział	§	Źródło dochodów	Plan 2007r.
1	2	3	4	5
010			Rolnictwo i łowiectwo	1.870.000
	01010		Infrastruktura wodociągowa i sanitacyjna wsi	1.870.000
		6298	Środki na dofinansowanie własnych inwestycji gmin pozyskane z innych źródeł	1.650.000
		6339	Dotacje celowe otrzymane z budżetu państwa na realizację inwestycji i zakupów inwestycyjnych własnych gmin	220.000

1	2	3	4	5	
020			Leśnictwo	1.900	
	02001		Gospodarka leśna	1.900	
		0750	Dochody z najmu i dzierżawy składników majątkowych Skarbu Państwa, jst lub innych jednostek zaliczonych do sektora finansów publicznych oraz innych umów o podobnym charakterze		1.900
600			Transport i łączność	29.000	
	60016		Drogi publiczne gminne	29.000	
		2700	Środki na dofinansowanie własnych zadań bieżących gmin, pozyskane z innych źródeł		29.000
700			Gospodarka mieszkaniowa	833.600	
	70005		Gospodarka gruntami i nieruchomościami	833.600	
		0470	Wpływy z opłat za zarząd, użytkowanie i użytkowanie wieczyste nieruchomości		16.000
		0690	Wpływy z różnych opłat		2.000
		0760	Wpływy z tytułu przekształcenia prawa użytkowania wieczystego przysługującego osobom fizycznym w prawo własności		100.000
		0750	Dochody z najmu i dzierżawy składników majątkowych Skarbu Państwa, jednostek samorządu terytorialnego lub innych jednostek zaliczanych do sektora finansów publicznych oraz innych umów o podobnym charakterze z tego: 1. Czynsze dzierżawne 2. Czynsze za lokale użytkowe 3. Czynsze mieszkaniowe		349.000 39.000 28.000 282.000
		0870	Wpływy ze sprzedaży składników majątkowych z tego: 1. Spłaty mieszkań sprzedanych z lat poprzednich 2. Sprzedaż majątku gminy		366.600 16.600 350.000
750			Administracja publiczna	149.290	
	75011		Urzędy wojewódzkie - zadania zlecone	66.800	
		2010	Dotacje celowe otrzymane z budżetu państwa na realizację zadań bieżących z zakresu administracji rządowej oraz innych zadań zleconych gminie ustawami		65.500
	75011	2360	Dochody jst związane z realizacją zadań w zakresie administracji rządowej oraz innych zadań zleconych ustawami		1.300
	75023		Urzędy gmin (miast i miast na prawach powiatu)		82.490
		0690	Wpływy z różnych opłat		600
		0830	Wpływy z usług		400
		0970	Wpływy z różnych dochodów		1.000
	6298	Środki na dofinansowanie własnych inwestycji gmin pozyskane z innych źródeł		80.490	
751			Urzędy naczelnych organów władzy państwowej, kontroli i ochrony prawa oraz sądownictwa	999	
	75101		Urzędy naczelnych organów władzy państwowej, kontroli i ochrony prawa – zadania zlecone	999	
		2010	Dotacje celowe otrzymane z budżetu państwa na realizację zadań bieżących z zakresu administracji rządowej oraz innych zadań zleconych gminie ustawami		999
756			Dochody od osób prawnych, od osób fizycznych i od innych jednostek nieposiadających osobowości prawnej oraz wydatki związane z ich poborem	5.167.842	
	75601		Wpływy z podatku dochodowego od osób fizycznych	8.000	

1	2	3	4	5
	75601	0350	Podatek od działalności gospodarczej osób fizycznych, opłacany w formie karty podatkowej	8.000
	75615		Wpływy z podatku rolnego, podatku leśnego, podatku od czynności cywilnoprawnych, podatków i opłat lokalnych od osób prawnych i innych jednostek organizacyjnych	1.975.100
		0310	Podatek od nieruchomości	1.910.000
		0320	Podatek rolny	2.300
		0330	Podatek leśny	57.000
		0340	Podatek od środków transportowych	5.800
	75616		Wpływy z podatku rolnego, podatku leśnego, podatku od spadków i darowizn, podatku od czynności cywilnoprawnych oraz podatków i opłat lokalnych od osób fizycznych	899.000
		0310	Podatek od nieruchomości	460.000
		0320	Podatek rolny	225.000
		0330	Podatek leśny	13.000
		0340	Podatek od środków transportowych	107.000
		0360	Podatek od spadków i darowizn	6.000
		0430	Wpływy z opłaty targowej	40.000
		0500	Podatek od czynności cywilnoprawnych	45.000
	75616	0690	Wpływy z różnych opłat	3.000
	75618		Wpływy z innych opłat stanowiących dochody jst na podstawie ustaw	96.000
		0410	Wpływy z opłaty skarbowej	20.000
		0480	Wpływy z opłat za wydawanie zezwoleń na sprzedaż alkoholu	72.000
		0490	Wpływy z innych lokalnych opłat pobieranych przez jst na podstawie odrębnych ustaw	4.000
	75621		Udziały gmin w podatkach stanowiących dochód budżetu państwa	2.179.951
		0010	Podatek dochodowy od osób fizycznych	1.999.951
		0020	Podatek dochodowy od osób prawnych	180.000
	75647		Pobór podatków, opłat i niepodatkowych należności budżetowych	9.791
		0910	Odsetki od nieterminowych wpłat z tytułu podatków i opłat	8.000
		0920	Pozostałe odsetki	1.791
758			Różne rozliczenia	4.283.709
	75801		Część oświatowa subwencji ogólnej dla jednostek samorządu terytorialnego	3.873.935
		2920	Subwencje ogólne z budżetu państwa	3.873.935
758	75807		Część wyrównawcza subwencji ogólnej dla gmin	409.774
		2920	Subwencje ogólne z budżetu państwa, z tego: kwota uzupełniająca	409.774 409.774
801			Oświata i wychowanie	350.700
	80101		Szkoły podstawowe	149.600
		6298	Środki na dofinansowanie własnych inwestycji gmin pozyskane z innych źródeł	132.000
		6339	Dotacje celowe otrzymane z budżetu państwa na realizację inwestycji i zakupów inwestycyjnych własnych gmin	17.600
	80104		Przedszkola	201.100
		0830	Wpływy z usług	201.100
852			Pomoc społeczna	1.860.450
	85212		Świadczenia rodzinne oraz składki na ubezpieczenia emerytalne i rentowe z ubezpieczenia społecznego	1.664.750

1	2	3	4	5
		2010	Dotacje celowe otrzymane z budżetu państwa na realizację zadań bieżących z zakresu administracji rządowej oraz innych zadań zleconych gminie ustawami	1.664.000
		2360	Dochody jednostek samorządu terytorialnego związane z realizacją zadań z zakresu administracji rządowej oraz innych zadań zleconych ustawami	750
	85213		Składki na ubezpieczenia zdrowotne opłacane za osoby pobierające niektóre świadczenia z pomocy społecznej oraz niektóre świadczenia rodzinne	4.000
		2010	Dotacje celowe otrzymane z budżetu państwa na realizację zadań bieżących z zakresu administracji rządowej oraz innych zadań zleconych gminie ustawami	4.000
	85214		Zasiłki i pomoc w naturze oraz składki na ubezpieczenia emerytalne i rentowe	115.200
		2010	Dotacje celowe otrzymane z budżetu państwa na realizację zadań bieżących z zakresu administracji rządowej oraz innych zadań zleconych gminie ustawami	29.200
		2030	Dotacje celowe otrzymane z budżetu państwa na realizację własnych zadań bieżących gmin	86.000
	85219		Ośrodki pomocy społecznej	59.000
		2030	Dotacje celowe otrzymane z budżetu państwa na realizację własnych zadań bieżących gmin	59.000
	85295		Pozostała działalność	17.500
		2030	Dotacje celowe otrzymane z budżetu państwa na realizację własnych zadań bieżących gmin	17.500
854			Edukacyjna opieka wychowawcza	59.000
	85401		Świetlice szkolne	59.000
		0830	Wpływy z usług	59.000
900			Gospodarka komunalna i ochrona środowiska	7.000
	90001		Gospodarka ściekowa i ochrona wód	7.000
		0970	Wpływy z różnych dochodów z tego: zwrot części kosztów poniesionych przez gminę za wykonanie przyłączy wodociągowych	7.000
921			Kultura i ochrona dziedzictwa narodowego	212.200
	92109		Domy i ośrodki kultury, świetlice i kluby	156.400
		6298	Środki na dofinansowanie własnych inwestycji gmin pozyskane z innych źródeł	138.000
		6339	Dotacje celowe otrzymane z budżetu państwa na realizację inwestycji i zakupów inwestycyjnych własnych gmin	18.400
	92195		Pozostała działalność	55.800
		2039	Dotacje celowe otrzymane z budżetu państwa na realizację własnych zadań bieżących gmin	6.600
		2708	Środki na dofinansowanie własnych zadań bieżących gmin – pozyskane z innych źródeł	49.200
926			Kultura fizyczna i sport	5.520.864
	92601		Obiekty sportowe	5.520.864
		6260	Dotacje otrzymane z funduszy celowych na finansowanie lub dofinansowanie kosztów realizacji inwestycji i zakupów inwestycyjnych jednostek sektora finansów publicznych	955.000
		6298	Środki na dofinansowanie własnych inwestycji gmin, pozyskane z innych źródeł	4.565.864
Ogółem dochody				20.346.554

Załącznik Nr 2
do uchwały Nr IV/16/06
Rady Miejskiej w Babimoście
z dnia 28 grudnia 2006r.

Wydatki budżetu gminy na 2007r.

w złotych

Dział	Rozdz.	Nazwa	Plan na 2007r. (5+11)	Z tego:						Wydatki majątkowe
				Wydatki bieżące	W tym:					
					Wynagrodzenia	Pochodne od wynagrodzeń	Dotacje	Wydatki na obsługę długu	Wydatki z tytułu poręczeń i gwarancji	
1	2	3	4	5	6	7	8	9	10	11
010		Rolnictwo i łowiectwo	2.260.200	20.200						2.240.000
	01008	Melioracje wodne	15.200	15.200						
	01010	Infrastruktura wodociągowa i sanitacyjna wsi	2.240.000	-						2.240.000
	01030	Izby rolnicze	5.000	5.000						
020		Leśnictwo	200	200						
	02001	Gospodarka leśna	200	200						
600		Transport i łączność	204.000	144.000						60.000
	60016	Drogi publiczne gminne	204.000	144.000						60.000
700		Gospodarka mieszkaniowa	477.400	347.200	6.000	1.200				130.200
	70005	Gospodarka gruntami i nieruchomościami	477.400	347.200	6.000	1.200				130.200
710		Działalność usługowa	53.000	53.000	3.000					
	71004	Plany zagospodarowania przestrzennego	33.000	33.000	3.000					
	71014	Opracowania geodezyjne i kartograficzne	20.000	20.000						
750		Administracja publiczna	1.997.560	1.900.000	1.200.220	223.800				97.560
	75011	Urzędy wojewódzkie	65.500	65.500	53.220	10.700				
	75022	Rady gmin	42.300	42.300						
	75023	Urzędy gmin	1.742.160	1.644.600	1.128.000	210.000				97.560
	75075	Promocja jednostek samorządów terytorialnych	76.000	76.000						
	75095	Pozostała działalność	71.600	71.600	19.000	3.100				
751		Urzędy naczelnych organów władzy państwowej, kontroli i ochrony prawa oraz sądownictwa	999	999	700	137				

1	2	3	4	5	6	7	8	9	10	11
	75101	Urzędy naczelných organów władzy państwowej, kontroli i ochrony prawa	999	999	700	137				
754		Bezpieczeństwo publiczne i ochrona przeciwpożarowa	153.000	103.000	31.500	3.350				50.000
	75412	Ochotnicze straże pożarne	123.000	73.000	15.000					50.000
	75416	Straż miejska	30.000	30.000	16.500	3.350				
756		Dochody od osób prawnych, od osób fizycznych i od innych jednostek nieposiadających osobowości prawnej oraz wydatki związane z ich poborem	16.000	16.000	16.000					
	75647	Pobór podatków, opłat i niepodatkowych należności budżetowych	16.000	16.000	16.000					
757		Obsługa długu publicznego	132.000	132.000				132.000		
	75702	Obsługa papierów wartościowych, kredytów i pożyczek jednostek samorządu terytorialnego	132.000	132.000				132.000		
758		Różne rozliczenia	107.000	107.000						
	75818	Rezerwy ogólne i celowe	107.000	107.000						
801		Oświata i wychowanie	5.268.520	5.092.520	3.136.300	664.460				176.000
	80101	Szkoły podstawowe	2.838.760	2.662.760	1.720.300	363.160				176.000
	80104	Przedszkola	1.027.600	1.027.600	575.100	123.200				
	80110	Gimnazja	1.310.000	1.310.000	840.900	178.100				
	80113	Dowozenie uczniów do szkół	68.000	68.000						
	80146	Dokształcanie i doskonalenie nauczycieli	24.160	24.160						
851		Ochrona zdrowia	87.000	87.000	22.800	120	5.200			
	85153	Zwalczanie narkomanii	12.700	12.700	4.400					
	85154	Przeciwdziałanie alkoholizmowi	59.300	59.300	18.400	120	1.200			
	85195	Pozostała działalność	15.000	15.000			4.000			
852		Pomoc społeczna	2.173.000	2.173.000	180.727	36.323				
	85202	Domy pomocy społecznej	8.000	8.000						
	85212	Świadczenia rodzinne, zaliczka alimentacyjna oraz składki na ubezpieczenia emerytalne i rentowe z ubezpieczenia społecznego	1.664.000	1.664.000	29.357	6.023				

1	2	3	4	5	6	7	8	9	10	11
1	85213	Składki na ubezpieczenia zdrowotne opłacane za osoby pobierające niektóre świadczenia z pomocy społecznej oraz niektóre świadczenia rodzinne	4.000	4.000						
	85214	Zasiłki i pomoc w naturze oraz składki na ubezpieczenia emerytalne i rentowe	213.700	213.700						
	85215	Dodatki mieszkaniowe	45.000	45.000						
	85219	Ośrodki pomocy społecznej	215.800	215.800	151.370	30.300				
	85295	Pozostała działalność	22.500	22.500						
854		Edukacyjna opieka wychowawcza	117.950	117.950	64.600	13.400				
	85401	Świetlice szkolne	117.950	117.950	64.600	13.400				
900		Gospodarka komunalna i ochrona środowiska	623.030	433.030	2.000	300				190.000
	90003	Oczyszczanie miast i wsi	107.300	107.300	2.000	300				
	90004	Utrzymanie zieleni w miastach i gminach	64.730	64.730						
	90015	Oświetlenie ulic, placów i dróg	342.000	252.000						90.000
	90095	Pozostała działalność	109.000	9.000						100.000
921		Kultura i ochrona dziedzictwa narodowego	938.500	754.500	5.000		731.500			184.000
	92109	Domy i ośrodki kultury, świetlice i kluby	694.000	510.000			510.000			184.000
	92116	Biblioteki	194.000	194.000			194.000			
	92195	Pozostała działalność	50.500	50.500	5.000		27.500			
926		Kultura fizyczna i sport	4.715.894	56.000			51.000			4.659.894
	92601	Obiekty sportowe	4.659.894							4.659.894
	92605	Zadania w zakresie kultury fizycznej i sportu	56.000	56.000			51.000			
Wydatki ogółem			19.325.253	11.537.599	4.668.847	943.090	787.700	132.000		7.787.654

**Załącznik Nr 3
do uchwały Nr IV/16/06
Rady Miejskiej w Babimoście
z dnia 28 grudnia 2006r.**

Dotacje podmiotowe w 2007r.

w złotych

Lp.	Dział	Rozdział	§	Nazwa instytucji	Kwota dotacji
1	2	3	4	5	6
				Dotacje ogółem	705.200
1	851	85154		Ochrona zdrowia	1.200
			2710	Przeciwdziałanie alkoholizmowi	1.200
				Dotacja celowa na pomoc finansową udzielaną między jst na dofinansowanie własnych zadań bieżących	1.200
				Dotacja na pomoc finansową dla Izby Wyrzeźwien w Raculi w celu wsparcia jej działalności	1.200
2	921	92109		Kultura i ochrona dziedzictwa narodowego	704.000
				Domy i ośrodki kultury, świetlice i kluby	510.000
			2480	Dotacja podmiotowa z budżetu dla samorządowej instytucji kulturowej	510.000
				Ośrodek Kultury, Sportu i Rekreacji w Babimoście	
				a) datacja na wydatki bieżące	510.000
		92116		Biblioteki	194.000
			2480	Dotacja podmiotowa z budżetu dla samorządowej instytucji kulturowej	194.000
				Biblioteka Publiczna w Babimoście wraz z oddziałami	
				a) dotacja na wydatki bieżące	194.000

**Załącznik Nr 4
do uchwały Nr IV/16/06
Rady Miejskiej w Babimoście
z dnia 28 grudnia 2006r.**

Dotacje celowe na zadania własne gminy realizowane przez podmioty należące i nienależące do sektora finansów publicznych w 2007r.

w złotych

Dział	Rozdział	Nazwa	Kwota (zł)
1	2	3	5
		Dotacje ogółem:	82.500
851	85195	Ochrona zdrowia	4.000
		Pozostała działalność	4.000
		w tym na wydatki bieżące:	
		- upowszechnianie profilaktyki oraz pomoc w rehabilitacji fizycznej i psychicznej kobiet po mastektomii,	600
		- pomoc w dostępie do wczesnej diagnostyki, rehabilitacji i edukacji leczniczej oraz zakup sprzętu diabetycznego, wzajemna pomoc i współpraca oraz integrowanie osób wymagających stałej opieki medycznej,	2.500
		- pomoc w dostępie do rehabilitacji osobom niepełnosprawnym	900
921	92195	Kultura i ochrona dziedzictwa narodowego	27.500
		Pozostała działalność	27.500
		w tym na wydatki bieżące:	

1	2	3	4
		<ul style="list-style-type: none"> - podtrzymywanie tradycji narodowej, ochrona dóbr kultury i tradycji, - wspieranie integracji i aktywizacji osób w podeszłym wieku, inwalidów, - podtrzymywanie tradycji wojskowych, wspieranie integracji i aktywizacji byłych żołnierzy zawodowych, inwalidów wojennych i wojskowych, - wspieranie amatorskiej twórczości artystycznej oraz pomoc w zakresie upamiętniania ważnych wydarzeń 	<p style="text-align: right;">2.500</p> <p style="text-align: right;">2.000</p> <p style="text-align: right;">2.000</p> <p style="text-align: right;">21.000</p>
926		Kultura fizyczna i sport	51.000
	92605	Zadania w zakresie kultury fizycznej i sportu	51.000
		w tym na wydatki bieżące:	
		<ul style="list-style-type: none"> - upowszechnianie piłki nożnej dla młodzieży i dorosłych na terenie gminy, 	41.000
		<ul style="list-style-type: none"> - upowszechnianie sportu oraz udział w zawodach, meczach i rozgrywkach sportowych przez dzieci i młodzież szkół podstawowych oraz gimnazjum z terenu gminy 	10.000

Załącznik Nr 5
do uchwały Nr IV/16/06
Rady Miejskiej w Babimostcie
z dnia 28 grudnia 2006r.

Zadania inwestycyjne w 2007r.

w złotych

Lp.	Dział	Rozdz.	§	Nazwa zadania inwestycyjnego	Łączne koszty finansowe	Planowane wydatki					Jednostka organizacyjna realizująca program lub koordynująca wykonanie programu
						Rok budżetowy 2007 (8+9+10+11)	Z tego, źródła finansowania				
							Dochody własne jst	Kredyty i pożyczki	Środki pochodzące z innych źródeł*	Środki wymienione w art. 5 ust. 1 pkt 2 i 3 u.f.p.	
1	2	3	4	5	6	7	8	9	10	11	12
1	010	01010	6058 6059	Budowa kanalizacji sanit. terenów wiejskich: I etap: Stare Kramsko, Podmokle Małe, Podmokle Wielkie	3.887.648						Gmina Babimost
						825.000	-	-	-	825.000	
						275.000	-	165.000	A. 110.000	-	
2	010	01010	6058 6059	Budowa kanalizacji sanit. terenów wiejskich: II etap: Babimost - Nowe Kramsko, Nowe Kramsko, Nowe Kramsko - Kolesin, Kolesin	4.216.288						Gmina Babimost
						825.000	-	-	-	825.000	
						275.000	-	165.000	A. 110.000	-	
3	010	01010	6050	Budowa sieci wodociągowej, IV etap w miejscowościach: Stare Kramsko – Kolesin	350.000	-	-	-	-	-	Gmina Babimost
						40.000	40.000				
4	600	60016	6050	Budowa ścieżek rowerowych - opracowanie proj. budowl.	563.137			-	-	-	Gmina Babimost
						60.000	60.000				

1	2	3	4	5	6	7	8	9	10	11	12
5	700	70005	6060	Wykup nieruchomości	50.000	-	-	-	-	-	Gmina Babimost
						50.000	50.000	-	-	-	
6	700	70005	6050	Modernizacja budynku przy ul. Kargowskiej	81.000			-	-	-	Gmina Babimost
						80.200	80.200				
7	750	75023	6058 6059 6068 6069	Regionalna Platforma Cyfrowa Gmina Babimost	107.320			-	-		Gmina Babimost
						28.170				28.170	
						9.390	9.390	-	-		
						45.000	-	-	-	45.000	
						15.000	15.000	-	-	-	
8	754	75412	6050	Budowa remizy straży pożarnej w Starym Krańsku	100.364			-	-	-	Gmina Babimost
						50.000	50.000				
9	801	80101	6058 6059	Zagospodarowanie terenów wokół szkoły podstawowej w Podmoklach Małych	554.535			-			Gmina Babimost
						132.000	-	-	-	132.000	
						44.000	26.400	-	A. 17.600		
10	900	90015	6050	Budowa nowych punktów świetlnych	600.310			-	-	-	Gmina Babimost
						90.000	90.000	-	-	-	
11	900	90095	6050	Budowa targowiska	200.000			-	-	-	Gmina Babimost
						100.000	100.000	-	-	-	
12	921	92109	6058 6059	Budowa centrum spotkań, wypoczynku i rekreacji w Nowym Krańsku	552.500			-			Gmina Babimost
						138.000	-	-	-	138.000	
						46.000	27.600	-	A. 18.400	-	

1	2	3	4	5	6	7	8	9	10	11	12
13	926	92601	6050 6058 6059	Budowa kompleksu sportowo – rekreacyjnego w Babimoście	9.601.963	60.725	60.725				Gmina Babimost
						2.282.932	-	-	-	2.282.932	
						2.316.237	1.087.237	274.000	B. 955.000		
Ogółem					20.865.065	7.787.654	1.696.552	604.000	1.211.000	4.276.102	

* Wybrać odpowiednie oznaczenia źródła finansowania:

- A. Dotacje i środki z budżetu państwa
- B. Środki i dotacje otrzymane od innych jst oraz innych jednostek sektora finansów publicznych
- C. Inne źródła

**Załącznik Nr 6
do uchwały Nr IV/16/06
Rady Miejskiej w Babimoście
z dnia 28 grudnia 2006r.**

Limity wydatków na wieloletnie programy inwestycyjne w latach 2007 – 2009

w złotych

Lp.	Dział	Rozdz.	Nazwa zadania inwestycyjnego i okres realizacji (w latach)	Łączne koszty finansowe	Nakłady poniesione do 2006r.	Planowane wydatki						Jednostka organizacyjna realizująca program lub koordynująca wykonanie programu	
						Rok budżetowy 2007 (8+9+10 +11)	Z tego, źródła finansowania				2008r.		2009r.
							Dochody własne jst	Kredyty i pożyczki	Środki pochodzące z innych źródeł*	Środki wymienione w art. 5 ust. 1 pkt 2 i 3 u.f.p.			
1	2	3	4	5	6	7	8	9	10	11	12	13	14
1	010	01010	Budowa kanalizacji sanit. terenów wiejskich: I etap: Stare Kramsko, Podmokle Małe, Podmokle Wielkie	3.887.648	14.640	1.100.000	-	165.000	A. 110.000	825.000	2.000.000	773.008	Gmina Babimost
2	010	01010	Budowa kanalizacji sanit. terenów wiejskich: II etap: Babimost - Nowe Kramsko, Nowe Kramsko, Nowe Kramsko - Kolesin, Kolesin	4.216.288	51.283	1.100.000	-	165.000	A. 110.000	825.000	2.000.000	1.065.005	Gmina Babimost

1	2	3	4	5	6	7	8	9	10	11	12	13	14
3	010	01010	Budowa sieci wodociągowej IV etap w miejscowościach: Stare Kramsko – Kolesin	350.000	-	40.000	40.000	-	-	-	310.000	-	Gmina Babimost
4	600	60016	Budowa ścieżek rowerowych	563.137	53.137	60.000	60.000	-	-	-	300.000	150.000	Gmina Babimost
5	600	60016	Budowa dróg na Osiedlu Łąkowa	700.000	-	-	-	-	-	-	300.000	400.000	Gmina Babimost
6	700	70005	Modernizacja budynku przy ul. Kargowskiej	81.000	800	80.200	80.200	-	-	-	-	-	Gmina Babimost
7	750	75023	Regionalna Platforma Cyfrowa Gmina Babimost	107.320	9.760	97.560	24.390	-	-	73.170	-	-	Gmina Babimost
				z tego: 80.490 ZPORR 26.830 gmina									
8.	754	75412	Budowa remizy straży pożarnej w Starym Kramsku	100.364	50.364	50.000	50.000	-	-	-	-	-	Gmina Babimost
9	801	80101	Zagospodarowanie terenów wokół szkoły podstawowej w Podmoklach Małych	554.535	27.035	176.000	26.400	-	A. 17.600	132.000	351.500	-	Gmina Babimost
10	801	80101	Rozbudowa zaplecza w Zespole Edukacyjnym w Nowym Kramsku	70.000	-	-	-	-	-	-	70.000	-	Gmina Babimost
11	900	90015	Budowa nowych punktów świetlnych	600.310	510.310	90.000	90.000	-	-	-	-	-	Gmina Babimost
12	900	90095	Budowa targowiska	200.000	-	100.000	100.000	-	-	-	100.000	-	Gmina Babimost
13	921	92109	Budowa centrum spotkań, wypoczynku i rekreacji w Nowym Kramsku	552.500	-	184.000	27.600	-	A. 18.400	138.000	368.500	-	Gmina Babimost
14	921	92109	Modernizacja OKSiR w Babimoście	226.675	26.675	-	-	-	-	-	200.000	-	Gmina Babimost
15	926	92601	Budowa kompleksu sportowo – rekreacyjnego w Babimoście	9.198.338 403.625	4.599.169 342.900	4.599.169 60.725	1.087.237 60.725	274.000	B. 955.000	2.282.932	-	-	Gmina Babimost
				9.601.963	4.942.069	4.659.894	1.147.962	274.000	B. 955.000	2.282.932	-	-	
Ogółem				21.811.740	5.686.073	7.737.654	1.646.552	604.000	1.211.000	4.276.102	6.000.000	2.388.013	

* wybrać odpowiednie oznaczenia źródła finansowania:

A. Dotacje i środki z budżetu państwa (np. od wojewody, MEN, UKFiS...)

B. Środki i dotacje otrzymane od innych jst oraz innych jednostek zaliczanych do sektora finansów publicznych

C. Inne źródła

1	2	3	4	5	6	7	8	9	10	11	12	13	14	15	16	17
	nazwa projektu: Budowa kanalizacji sanitarnej Babimost – Nowe Kramsko, Nowe Kramsko – Kolesin, Kolesin	34 345	010 01010 6058, 6059	4.165.005	1.041.251	3.123.754	1.100.000	275.000	165.000	-	110.000	825.000	-	-	-	825.000
	z tego	2007		1.100.000	275.000	825.000										
		2008		2.000.000	500.000	1.500.000										
		2009		1.065.005	266.251	798.754										
	Program: ZPORR															
	Priorytet:1 Rozbudowa i modernizacja infrastruktury służącej umacn. konkurencyjn. regionów															
	Działanie 1.5 Infrastrukt. społeczeństwa informacyjnego															
	nazwa projektu: Regionalna Platforma Cyfrowa – Gmina Babimost	32 321	750 75023 6058, 6059	107.320	26.830	80.490	97.560	24.390	-	-	24.390	73.170	-	-	-	73.170
	z tego	2004		7.320	1.830	5.490										
		2006		2.440	610	1.830										
		2007		97.560	24.390	73.170										
	Program: Sektorowy Program Operacyjny															
	Priorytet: Zrównoważony rozwój obszarów wiejskich															
	Działanie: Odnowa wsi oraz zachowanie i ochrona dziedzictwa narodowego															
	nazwa projektu: Budowa Centrum Spotkań, Wypoczynku i Rekreacji w Nowym Kramsku	13 1306	921 92109 6058, 6059	552.500	138.125	414.375	184.000	46.000	-	-	46.000	138.000	-	-	-	138.000
	z tego	2007		184.000	46.000	138.000										
		2008		368.500	92.125	276.375										
	Program: Sektorowy Program Operacyjny															
	Priorytet:1 Zrównoważony rozwój obszarów wiejskich															
	Działanie Odnowa wsi oraz zachowanie i ochrona dziedzictwa narodowego															
	nazwa projektu: Zagospodarowanie terenu wokół Szkoły Podstawowej w Podmoklach Małych	13 1306	801 80101 6058, 6059	527.500	131.875	395.625	176.000	44.000	-	-	44.000	132.000	-	-	-	132.000
	z tego	2007		176.000	44.000	132.000										
		2008		351.500	87.875	263.625										

* wydatki obejmują wydatki bieżące i majątkowe (dotyczące inwestycji rocznych i ujętych w wieloletnim programie inwestycyjnym)

** środki własne JST, współfinansowanie z budżetu państwa oraz inne

Załącznik Nr 8
do uchwały Nr IV/16/06
Rady Miejskiej w Babimoście
z dnia 28 grudnia 2006r.

Przychody i rozchody budżetu w 2007r.

w złotych

Lp. 1	Treść 2	Klasyfikacja § 3	Kwota 2007r. 4
Przychody ogółem:			2.886.932
1	Kredyty	§ 952	274.000
2	Pożyczki	§ 952	330.000
3	Pożyczki na finansowanie zadań realizowanych z udziałem środków pochodzących z budżetu UE	§ 903	2.282.932
4	Spląty pożyczek udzielonych	§ 951	-
5	Prywatyzacja majątku jst	§ 944	-
6	Nadwyżka budżetu z lat ubiegłych	§ 957	-
7	Papiery wartościowe (obligacje)	§ 931	-
8	Inne źródła (wolne środki)	§ 955	-
Rozchody ogółem:			3.908.233
1	Spląty kredytów	§ 992	249.928
2	Spląty pożyczek	§ 992	60.000
3	Spląty pożyczek otrzymanych na finansowanie zadań realizowanych z udziałem środków z budżetu UE	§ 963	3.598.305
4	Udzielone pożyczki	§ 991	-
5	Lokaty	§ 994	-
6	Wykup papierów wartościowych (obligacje)	§ 982	-
7	Rozchody z tytułu innych rozliczeń	§ 995	-

Załącznik Nr 9
do uchwały Nr IV/16/06
Rady Miejskiej w Babimóście
z dnia 28 grudnia 2006r.

Dochody i wydatki związane z realizacją zadań z zakresu administracji rządowej i innych zadań zleconych odrębnymi ustawami w 2007r.
w złotych

Dział	Rozdział	§	Dotacje ogółem	Wydatki ogółem (6+10)	Z tego:				
					Wydatki bieżące	W tym:			Wydatki majątkowe
						Wynagrodzenia	Pochodne od wynagrodzeń	Świadczenia społeczne	
1	2	3	4	5	6	7	8	9	10
750	75011	2010	65.500	65.500	65.500	53.220	10.700	-	-
751	75101	2010	999	999	999	700	137	-	-
852	85212	2010	1.664.000	1.664.000	1.664.000	29.357	6.023	1.601.534	-
	85213	2010	4.000	4.000	4.000	-	-	-	-
	85214	2010	29.200	29.200	29.200	-	-	29.200	-
Razem 852			1.697.200	1.697.200	1.697.200	29.357	6.023	1.630.734	-
Ogółem			1.763.699	1.763.699	1.763.699	83.277	16.860	1.630.734	-

Załącznik Nr 10
do uchwały Nr IV/16/06
Rady Miejskiej w Babimóście
z dnia 28 grudnia 2006r.

Dochody i wydatki związane z realizacją zadań określonych w Gminnym Programie Profilaktyki i Rozwiązywania Problemów Alkoholowych oraz w Gminnym Programie Przeciwdziałania Narkomanii w 2007r.
w złotych

Rodzaj dochodu	Dochody				Rodzaj wydatku	Wydatki			
	Kwota (w zł)	Klasyfikacja				Kwota (w zł)	Klasyfikacja		
		Dział	Rozdział	§			Dział	Rozdział	§
1	2	3	4	5	6	7	8	9	10
1. Wpływy z opłat za wydawanie zezwoleń na sprzedaż alkoholu	72.000	756	75618	0480	1. Zwalczanie narkomanii	12.700	851	85153	różne
					z tego:				
					- wynagrodzenia bezosobowe	4.400	851	85153	4170

1	2	3	4	5	6	7	8	9	10
					- zakup materiałów i wyposażenia	3.500	851	85153	4210
					- zakup usług pozostałych	2.300	851	85153	4300
					- podróże służbowe i krajowe	500	851	85153	4410
					- szkolenia pracowników nie będących członkami korpusu służby cywilnej	1.000	851	85153	4700
					- zakup akcesoriów komputerowych, w tym programów i licencji	1.000	851	85153	4750
					2. Przeciwdziałanie alkoholizmowi	59.300	851	85154	różne
					z tego:				
					- dotacja cel. na pomoc finans. udzielaną między jst na dofin. wł. zad. bieżących	1.200	851	85154	2710
					- skł. na ubezpiec. społ.	100	851	85154	4110
					- skł. na fun. pracy	20	851	85154	4120
					- wynagrodzenia bezosobowe	18.400	851	85154	4170
					- zakup materiałów i wyposażenia	12.980	851	85154	4210
					- zakup środków żywności	4.000	851	85154	4220
					- zakup usług pozostałych	18.000	851	85154	4300
					- opłaty czynszowe za pomieszczenia biurowe	2.000	851	85154	4400
					- podróże służbowe i krajowe	500	851	85154	4410
					- różne opłaty i składki	600	851	85154	4430
					- szkolenia pracowników nie będących członkami korpusu służby cywilnej	1.500	851	85154	4700
Razem	72.00	756	75618	0480	Razem	72.000	851	85153 85154	różne różne

**Załącznik Nr 11
do uchwały Nr IV/16/06
Rady Miejskiej w Babimoście
z dnia 28 grudnia 2006r.**

Przychody i wydatki zakładów budżetowych (w złotych)

Nazwa zakładu budżetowego	Klasyfikacja budżetowa		Przychody					Wydatki stanowiące koszty				
	Dział	Rozdział	Razem	w tym				Razem	w tym:			
				Przychody z dostaw robót i usług	Pozostałe przychody	Dotacje			Na wynagro- dzenia	Pochodne od wynagrodzeń	Pozostałe wydatki bieżące	Inwestycje
1	2	3	4	5	6	7	8	9	10	11	12	13
Zakład Gospodarki Komunalnej i Mieszkaniowej	900	90017	1.247.469	1.244.699	2.800	0	0	1.247.469	421.862	84.160	642.447	99.000
Razem zakłady budżetowe			1.247.469	1.244.699	2.800	0	0	1.247.469	421.862	84.160	642.447	99.000

**Załącznik Nr 12
do uchwały Nr IV/16/06
Rady Miejskiej w Babimoście
z dnia 28 grudnia 2006r.**

Plan przychodów i wydatków Gminnego Funduszu Ochrony Środowiska i Gospodarki Wodnej

w złotych

Lp.	Wyszczególnienie	Plan na 2007r.
I.	Stan środków obrotowych na początek roku	50.000
II.	Przychody	30.000
1	Wpływy przekazane przez Zarząd Województwa	30.000
III.	Wydatki	35.000
1	Wydatki bieżące	
	- urządzenie i utrzymanie terenów zieleni, zakrzewień oraz parków	10.000
	- programy i opracowania w zakresie ochrony środowiska, gospodarki wodnej i gospodarki odpadami	25.000
IV.	Stan środków obrotowych na koniec roku	45.000

**Załącznik Nr 13
do uchwały Nr IV/16/06
Rady Miejskiej w Babimoście
z dnia 28 grudnia 2006r.**

Wydatki jednostek pomocniczych w 2007r.

w złotych

Lp.	Dział	Rozdział	§	Nazwa jednostki pomocniczej	Kwota
1	2	3	4	5	6
1	600	60016	4270	Sołectwo Nowe Kramsko	2.000
			4300		300
			4300		300
			4110		300
			4170		1.400
			4210		300
			4300		900
Razem sołectwo					5.500
2	600	60016	4270	Sołectwo Stare Kramsko	1.000
			4170		400
			4210		400
Razem sołectwo					1.800
3	600	60016	4270	Sołectwo Kolesin	400
			4210		200
			4170		200
			4300		500
			4210		500
			4300		200
			90004		
Razem sołectwo					2.000
4	750	75095	4210	Sołectwo Laski	150
			4300		1.230
			4210		120
Razem sołectwo					1.500

1	2	3	4	5	6
5	600 750 900	60016 75095 90004	4270 4210 4210	Sołectwo Podmokle Małe	1.000 1.000 600
Razem sołectwo					2.600
6	600 750 900	60016 75095 90004	4270 4210 4210 4300	Sołectwo Podmokle Wielkie	1.500 1.000 700 300
Razem sołectwo					3.500
Ogółem					16.900

**Załącznik Nr 14
do uchwały Nr IV/16/06
Rady Miejskiej w Babimoście
z dnia 28 grudnia 2006r.**

Prognoza kwoty długu i spłat na rok 2007 i lata następne

w złotych

Lp.	Wyszczególnienie	Kwota długu na dzień 31 grudnia 2006r.	Prognoza									
			2007	2008	2009	2010	2011	2012	2013	2014	2015	2016
1	2	3	4	5	6	7	8	9	10	11	12	13
1	Zobowiązania wg tytułów dłużnych: (1.1+1.2+1.3)	3.841.373	5.377.004	2.180.064	1.870.056	1.560.048	1.250.040	1.000.032	750.024	500.016	250.008	-
1.1	Zaciągnięte zobowiązania (bez prefinansowania) z tytułu:	2.526.000	2.490.072	2.180.064	1.870.056	1.560.048	1.250.040	1.000.032	750.024	500.016	250.008	-
1.1.1	pożyczek	300.000	240.000	180.000	120.000	60.000	-	-	-	-	-	-
1.1.2	kredytów	2.226.000	2.250.072	2.000.064	1.750.056	1.500.048	1.250.040	1.000.032	750.024	500.016	250.008	-
1.1.3	obligacji	-	-	-	-	-	-	-	-	-	-	-
1.2	Planowane w roku budżetowym (bez prefinansowania):	-	604.000	-	-	-	-	-	-	-	-	-
1.2.1	pożyczki	-	330.000	-	-	-	-	-	-	-	-	-
1.2.2	kredyty, w tym:	-	274.000	-	-	-	-	-	-	-	-	-
	EBOiR	-	-	-	-	-	-	-	-	-	-	-
1.2.3	obligacje	-	-	-	-	-	-	-	-	-	-	-
1.3	Pożyczki, kredyty, obligacje na prefinansowanie	1.315.373	2.282.932	-	-	-	-	-	-	-	-	-
1.3.1	Zaciągnięte zobowiązania	1.315.373	-	-	-	-	-	-	-	-	-	-
1.3.2	Planowane zobowiązania	-	2.282.932	-	-	-	-	-	-	-	-	-
2	Obsługa długu(2.1+2.2+2.3)	159.037	4.040.233	480.068	467.158	454.358	441.048	368.808	291.208	279.908	267.608	256.308
2.1	Spłata rat kapitałowych z wyłączeniem prefinansowania	80.000	309.928	376.008	376.008	376.008	376.008	316.008	250.008	250.008	250.008	250.008
2.1.1	kredytów i pożyczek	80.000	309.928	376.008	376.008	376.008	376.008	316.008	250.008	250.008	250.008	250.008
2.1.2	wykup papierów wartościowych	-	-	-	-	-	-	-	-	-	-	-
2.1.3	udzielonych poręczeń	-	-	-	-	-	-	-	-	-	-	-
2.2	Spłata zobowiązań z tytułu prefinansowania	-	3.598.305	-	-	-	-	-	-	-	-	-
2.3	Spłata odsetek i dyskonta	79.037	132.000	104.060	91.150	78.350	65.040	52.800	41.200	29.900	17.600	6.300
3.	Prognozowane dochody budżetowe	12.922.612	20.341.064	12.400.000	12.757.000	13.125.000	13.504.000	13.894.000	14.296.000	14.710.000	15.136.000	15.575.000
4.	Prognozowane wydatki budżetowe	17.874.399	19.319.763	12.023.992	12.380.992	12.748.992	13.127.992	13.577.992	14.045.992	14.459.992	14.885.992	15.324.992
5.	Prognozowany wynik finansowy	-4.951.787	1.021.301	376.008	376.008	376.008	376.008	316.008	250.008	250.008	250.008	250.008
6.	Relacje do dochodów (w %):											
6.1	długu (art.170 ust. 1) (1-2.1-2.2):3	29,11	7,22	14,55	11,71	9,02	6,47	4,92	3,50	1,70	-	-
6.2	długu po uwzględnieniu wyłączeń (art. 170 ust. 3) (1.1+1.2 - 2.1):3	18,93	13,69	14,55	11,71	9,02	6,47	4,92	3,50	1,70	-	-
6.3	Spłaty zadłużenia (art. 169 ust. 1) (2:3)	1,23	19,86	3,87	3,66	3,46	3,27	2,65	2,04	1,90	1,77	1,65
6.4	Spłaty zadłużenia po uwzględnieniu wyłączeń (art. 169 ust. 3) (2.1+2.3):3	1,23	2,17	3,87	3,66	3,46	3,27	2,65	2,04	1,90	1,77	1,65

1442

UCHWAŁA NR III/13/2006 RADY GMINY NIEGOSŁAWICE

z dnia 28 grudnia 2006r.

uchwała budżetowa na 2007r. Gminy Niegostawice

Na podstawie art. 18 ust. 2 pkt 4, pkt 9 lit. d ustawy z dnia 8 marca 1990r. o samorządzie gminnym (Dz. U. z 2001r. Nr 142, poz. 1591 ze zm.) oraz art. 165, art. 184, art. 188 ust. 2 i art. 195 ust. 2 ustawy z dnia 30 czerwca 2005r. o finansach publicznych (Dz. U. z 2005r. Nr 249, poz. 2104 ze zm.) Rada Gminy uchwala, co następuje:

§ 1. Dochody budżetu gminy w wysokości 9.399.004zł, zgodnie z załącznikiem Nr 1.

§ 2. 1. Wydatki budżetu gminy w wysokości 8.627.236zł, zgodnie z załącznikiem Nr 2.

2. Limity wydatków na wieloletnie programy inwestycyjne w latach 2007 – 2009, zgodnie z załącznikiem Nr 3.

3. Zadania inwestycyjne w 2007r., zgodnie z załącznikiem 3a.

§ 3. 1. Nadwyżkę budżetu gminy w wysokości 771.768zł, z przeznaczeniem na:

- 1) planowaną spłatę rat kredytów w kwocie - 291.768zł;
- 2) planowaną spłatę rat pożyczek w kwocie - 480.000zł.

2. Rozchody budżetu w wysokości 771.768zł, zgodnie z załącznikiem Nr 4.

§ 4. 1. Dochody i wydatki związane z realizacją zadań z zakresu administracji rządowej i innych zadań zleconych odrębnymi ustawami, zgodnie z załącznikiem Nr 5.

§ 5. 1. Ustala się dochody w kwocie 48.000zł, z tytułu wydawania zezwoleń na sprzedaż napojów alkoholowych oraz wydatki w kwocie 46.500zł na realizację zadań określonych w gminnym programie profilaktyki i rozwiązywania problemów alkoholowych oraz wydatki w kwocie 1.500zł na realizację zadań określonych w gminnym programie przeciwdziałania narkomanii, zgodnie z załącznikiem Nr 6.

§ 6. 1. Dotacje podmiotowe dla:

- 1) gminnych instytucji kultury na łączną kwotę 104.000zł, zgodnie z załącznikiem Nr 7.
2. Dotacje celowe na zadania własne gminy realizowane przez podmioty należące i nienależące

do sektora finansów publicznych na łączną kwotę 10.000zł, zgodnie z załącznikiem Nr 8.

§ 7. 1. Ustala się plan przychodów i wydatków Gminnego Funduszu Ochrony Środowiska i Gospodarki Wodnej w wysokości:

- 1) przychody - 5.000zł;
- 2) wydatki - 6.000zł,

zgodnie z załącznikiem Nr 9.

§ 8. Limity zobowiązań z tytułu kredytów i pożyczek zaciąganych na:

- 1) sfinansowanie przejściowego deficytu budżetu w kwocie 500.000 zł.

§ 9. Upoważnia się wójta gminy do:

- 1) zaciągania kredytów i pożyczek krótkoterminowych na pokrycie występującego w ciągu roku budżetowego deficytu do wysokości 500.000zł;
- 2) zaciągania zobowiązań:
 - a) na sfinansowanie wydatków na wieloletnie programy inwestycyjne do wysokości określonej w załączniku Nr 3,
 - b) z tytułu umów, których realizacja w roku następnym (2008) jest niezbędna dla zapewnienia ciągłości działania gminy i termin zapłaty upływa w 2008r. na łączną kwotę 100.000zł;
- 3) dokonywania zmian w planie wydatków, z wyłączeniem przeniesień wydatków między działami;
- 4) przekazania kierownikom jednostek budżetowych uprawnień do dokonywania przeniesień w planie wydatków;
- 5) lokowania wolnych środków na rachunkach bankowych w innych bankach, niż bank prowadzący obsługę budżetu gminy.

§ 10. Załącza się prognozę łącznej kwoty długu i spłat gminy na koniec 2007r. i lata następne, zgodnie z załącznikiem Nr 10.

§ 11. Wykonanie uchwały powierza się Wójtowi Gminy.

§ 12. Uchwała wchodzi w życie z dniem 1 stycznia 2007r. i podlega publikacji w Dzienniku Urzędowym Województwa Lubuskiego oraz na tablicy ogłoszeń urzędu gminy.

Przewodniczący Rady
Leszek Kocik

**Załącznik Nr 1
do uchwały Nr III/13/2006
Rady Gminy Niegosławice
z dnia 28 grudnia 2006r.**

Dochody budżetu Gminy Niegosławice na 2007r.

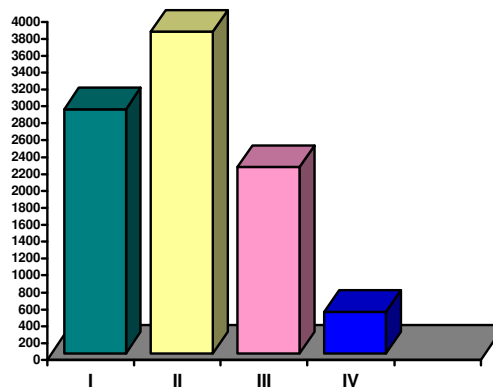
(w zł)

Dział	Rozdział	§	Źródło dochodów	Plan na 2007r.
1	2	3	4	5
010	Rolnictwo i łowiectwo			1.085.377
	01010	1. Infrastruktura wodociągowa i sanitacyjna wsi		542.500
		0690	- koszty upomnień	1.500
		0830	- wpływy ze sprzedaży wody	386.000
		0830	- wpływy za zrzut nieczystości	132.000
		0920	- pozostałe odsetki	3.000
		6290	- wpłaty mieszkańców na budowę przykanalików	20.000
	01036	2. Restrukturyzacja i modernizacja sektora żywnościowego oraz rozwój obszarów wiejskich		412.877
		6298	- środki z programu „Odnowa wsi” na realizację inwestycji	412.877
	01095	3. Pozostała działalność		130.000
		0870	- wpływy ze sprzedaży składników majątkowych (sprzedaż gruntów)	130.000
020	Leśnictwo			5.000
	02001	1. Gospodarka leśna		5.000
		0750	- czynsze dzierżawne za obwody łowieckie	5.000
600	Transport i łączność			62.175
	60016	1. Drogi publiczne gminne		62.175
		6260	- dotacje z funduszy celowych na realizację inwestycji	62.175
700	Gospodarka mieszkaniowa			117.000
	70005	1. Gospodarka gruntami i nieruchomościami		117.000
		0470	- wpływy z opłat za zarząd, użytkowanie i użytkowanie wieczyste nieruchomości	1.700
		0690	- koszty upomnień	100
		0750	- dochody z najmu i dzierżawy składników majątkowych	60.000
		0870	- wpływy ze sprzedaży składników majątkowych	55.000
		0920	- pozostałe odsetki	200
710	Działalność usługowa			12.000
	71095	1. Pozostała działalność		12.000
		0830	- opłaty z tytułu administrowania cmentarzami komunalnymi	12.000
750	Administracja publiczna			56.050
	75011	1. Urząd wojewódzki		55.050
		2010	- dotacje celowe z budżetu państwa na realizację zadań bieżących zleconych gminie ustawami	54.300
		2360	- dochody jst z tytułu realizacji zadań zleconych	750
	75023	2. Urząd gminy		1.000

1	2	3	4	5
		0690	- wpływy z różnych opłat	400
		0830	- wpływy z usług	100
		0970	- wpływy z różnych dochodów	500
751	Urzędy naczelných organów władzy państwowej, kontroli i ochrony prawa oraz sądownictwa			739
	75101	1. Urzędy naczelných organów władzy państwowej, kontroli i ochrony prawa		739
		2010	- dotacje celowe z budżetu państwa na realizację zadań bieżących zleconych gminie ustawami	739
756	Dochody od osób prawnych, od osób fizycznych i od innych jednostek nieposiad. osobowości prawnej oraz wydatki związane z ich poborem			2.092.931
	75615	1. Wpływy z podatku rolnego, podatku leśnego, podatku od czynności cywilnoprawnych, podatków i opłat lokalnych od osób prawnych i innych jedn. organizacyjnych		452.500
		0310	- podatek od nieruchomości	386.000
		0320	- podatek rolny	20.000
		0330	- podatek leśny	36.000
		0340	- podatek od środków transportowych	8.000
		0450	- wpływy z opłaty administracyjnej za czynności urzędowe	500
		0500	- podatek od czynności cywilnoprawnych	2.000
	75616	2. Wpływy z podatku rolnego, podatku leśnego, podatku od spadków i darowizn, podatku od czynności cywilnoprawnych oraz podatków i opłat lokalnych od osób fizycznych		742.830
		0310	- podatek od nieruchomości	230.000
		0320	- podatek rolny	475.000
		0330	- podatek leśny	5.000
		0340	- podatek od środków transportowych	18.000
		0360	- podatek od spadków i darowizn	1.000
		0450	- wpływy z opłaty administracyjnej za czynności urzędowe	200
		0500	- podatek od czynności cywilnoprawnych	10.000
		0690	- koszty upomnień	1.630
		0910	- odsetki od nieterminowych wpłat z tytułu podatków i opłat	2.000
	75618	3. Wpływy z innych opłat stanowiących dochody jst na podstawie ustaw		75.000
		0410	- wpływy z opłaty skarbowej	25.000
		0480	- wpływy z opłat za zezwolenia na sprzedaż alkoholu	48.000
		0490	- wpływy z innych lokalnych opłat pobieranych przez jst na podstawie odrębnych ustaw	2.000
	75621	4. Udziały gmin w podatkach stanowiących dochód budżetu państwa		822.601
		0010	- podatek dochodowy od osób fiz.	820.601
		0020	- podatek dochodowy od osób praw.	2.000
758	Różne rozliczenia			3.814.862
	75801	1. Część oświatowa subwencji ogólnej dla jst		2.432.594
		2920	- subwencja ogólna z budżetu państwa	2.432.594
	75807	2. Część wyrównawcza subwencji ogólnej dla gmin		1.377.268
		2920	- subwencja ogólna z budżetu państwa	1.377.268
	75814	3. Różne rozliczenia finansowe		5.000
		0920	- odsetki z lokat krótkoterminowych	5.000
851	Ochrona zdrowia			70
	85195	1. Pozostała działalność		70

1	2	3		4
		2010	- dotacje celowe z budżetu państwa na realizację zadań bieżących zleconych gminie ustawami	70
852	Pomoc społeczna			2.152.800
	85212	1. Świadczenia rodzinne, zaliczka alimentacyjna oraz składki na ubezpieczenia emerytalne i rentowe z ubezpieczenia społecznego		1.691.900
		2010	- dotacje celowe z budżetu państwa na realizację zadań bieżących zleconych gminie ustawami	1.690.000
		2360	- dochody jst z tytułu realizacji zadań zleconych	1.900
	85213	2. Składki na ubezpieczenia zdrowotne opłacane za osoby pobierające niektóre świadczenia z pomocy społecznej oraz niektóre świadczenia rodzinne		10.000
		2010	- dotacje celowe z budżetu państwa na realizację zadań bieżących zleconych gminie ustawami	10.000
	85214	3. Zasiłki i pomoc w naturze oraz składki na ubezpieczenia emerytalne i rentowe		350.600
		2010	- dotacje celowe z budżetu państwa na realizację zadań bieżących zleconych gminie ustawami	95.600
		2030	- dotacje celowe z budżetu państwa na realizację własnych zadań bieżących gminy	255.000
	85219	4. Ośrodek pomocy społecznej		59.500
		2030	- dotacje celowe z budżetu państwa na realizację własnych zadań bieżących gminy	59.500
	85219	5. Pozostała działalność		40.800
		2030	- dotacje celowe z budżetu państwa na realizację zadań własnych gminy (dożywianie w szkołach)	40.800
Razem dochody				9.399.004

**Struktura procentowa planowanych dochodów gminy na 2007r.
wg źródeł wpływów – do dochodów gminy ogółem**



	(w zł)	%
I. Dochody własne gminy	2.888.081	30,7
II. Subwencje	3.809.862	40,5
III. Dotacje celowe z budżetu państwa	2.206.009	23,5
IV. Środki ze źródeł pozabudżetowych	495.052	5,3
	9.399.004	100,0

**Załącznik Nr 2
do uchwały Nr III/13/2006
Rady Gminy Niegosławice
z dnia 28 grudnia 2006r.**

Wydatki budżetu Gminy Niegosławice na 2007r.

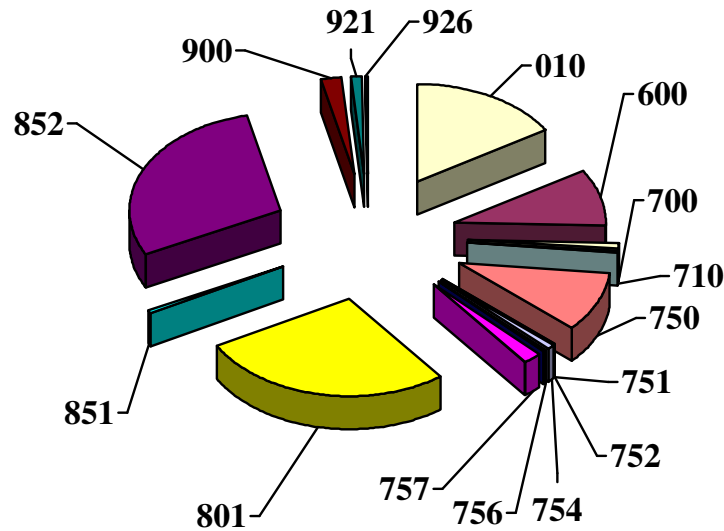
(w zł)

Dział	Rozdział	Nazwa	Plan na 2007r. (5+10)	z tego:					Wydatki majątkowe
				Wydatki bieżące	w tym:			Wydatki na obsługę długu	
					Wynagrodzenia	Pochodne od wynagrodzeń	Dotacje		
1	2	3	4	5	6	7	8	9	10
010	Rolnictwo i łowiectwo		1.389.922	683.330	187.500	36.700			706.592
	01008	1. Melioracje wodne	3.000	3.000					
	01010	2. Infrastruktura wodociągowa i sanitacyjna wsi	740.330	670.330	187.500	36.700			70.000
		w tym:							
		1. Wodociągi wiejskie	351.365	351.365	91.300	17.800			-
		2. Oczyszczanie ścieków	388.965	318.965	96.200	18.900			70.000
	01030	3. Izby Rolnicze	10.000	10.000					
	01036	4. Restrukturyzacja i modernizacja sektora żywnościowego oraz rozwój obszarów wiejskich	636.592						636.592
600	Transport i łączność		822.975	10.000					812.975
	60016	1. Drogi publiczne gminne	822.975	10.000					812.975
700	Gospodarka mieszkaniowa		71.900	65.900	13.200	2.600			6.000
	70004	1. Różne jednostki obsługi gospodarki mieszkaniowej	57.400	57.400	13.200	2.600			
	70005	2. Gospodarka gruntami i nieruchomościami	14.500	8.500					6.000
710	Działalność usługowa		30.000	30.000	6.000	1.000			
	71004	1. Plany zagospodarowania przestrzennego	3.000	3.000					
	71013	2. Prace geodezyjne i kartograficzne	3.000	3.000					
	71014	3. Opracowanie geodezyjne i kartograficzne	3.000	3.000					
	71035	4. Cmentarze	21.000	21.000	6.000	1.000			
750	Administracja publiczna		857.300	857.300	564.000	105.400			
	75011	1. Urząd wojewódzki	54.300	54.300	42.300	8.200			
	75022	2. Rada gminy	43.000	43.000					
	75023	3. Urząd gminy	758.000	758.000	521.700	97.200			
	75075	4. Promocja jst	2.000	2.000					
751	Urzędy naczelnych organów władzy państwowej, kontroli i ochrony prawa oraz sądown.		739	739	500	108			
	75101	1. Urzędy naczelnych organów władzy państwowej, kontroli i ochrony prawa	739	739	500	108			
752	Obrona narodowa		2.000	2.000					

1	2	3	4	5	6	7	8	9	10
	75212	1. Pozostałe wydatki obronne	2.000	2.000					
754	Bezpieczeństwo publiczne i ochrona przeciwpożarowa		58.000	58.000	7.500	600			
	75403	1. Jednostki terenowe policji	1.000	1.000					
	75495	2. Pozostała działalność (ochrona p. pożarowa)	57.000	57.000	7.500	600			
756	Dochody od osób prawnych, od osób fizycznych i od innych jednostek nieposiadających osobowości prawnej oraz wydatki związane z ich poborem		40.000	40.000	30.000	1.000			
	75647	1. Pobór podatków, opłat i niepodatkowych należności budżetowych	40.000	40.000	30.000	1.000			
757	Obsługa długu publicznego		160.000	160.000				160.000	
	75702	1. Obsługa kredytów i pożyczek jst	160.000	160.000				160.000	
801	Oświata i wychowanie		2.347.430	2.347.430	1.393.410	290.500			
	80101	1. Szkoły podstawowe	1.120.000	1.120.000	766.100	161.000			
	80103	2. Oddziały przedszkolne w szkołach podstawowych	93.700	93.700	64.560	14.000			
	80110	3. Gimnazja	770.830	770.830	508.750	105.000			
	80113	4. Dowożenie uczniów do szkół	266.000	266.000					
	80114	5. Zespół obsługi ekonomiczno – administracyjnej szkół	69.000	69.000	54.000	10.500			
	80146	6. Doksztalcenie i doskonalenie nauczycieli	10.200	10.200					
	80195	7. Pozostała działalność (ZFSS emerytów i rencistów nauczycieli)	17.700	17.700					
851	Ochrona zdrowia		48.070	48.070	31.760	4.470	2.000		
	85153	1. Zwalczanie narkomanii	1.500	1.500	600				
	85154	2. Przeciwdziałanie alkoholizmowi	46.500	46.500	31.160	4.470	2.000		
	85195	3. Pozostała działalność	70	70					
852	Pomoc społeczna		2.487.900	2.487.900	165.800	29.500			
	85202	1. Domy pomocy społecznej	72.000	72.000					
	85212	2. Świadczenia rodzinne, zaliczka alimentacyjna oraz składki na ubezpieczenia emerytalne i rentowe z ubezpieczenia społecznego	1.690.000	1.690.000	22.500	4.600			
	85213	3. Składki na ubezpieczenia zdrowotne opłacane za osoby pobierające niektóre świadczenia z pomocy społecznej oraz niektóre świadczenia rodzinne	10.000	10.000					
	85214	4. Zasiłki i pomoc w naturze oraz składki na ubezpieczenia emerytalne i rentowe	400.600	400.600					
	85215	5. Dodatki mieszkaniowe	55.000	55.000					
	85219	6. Ośrodek pomocy społecznej	182.000	182.000	143.300	24.900			
	85295	7. Pozostała działalność w tym: - dożywianie w szkołach - sprawienie pogrzebu - prace społecznie użyteczne	78.300 65.800 2.500 10.000	78.300 65.800 2.500 10.000					

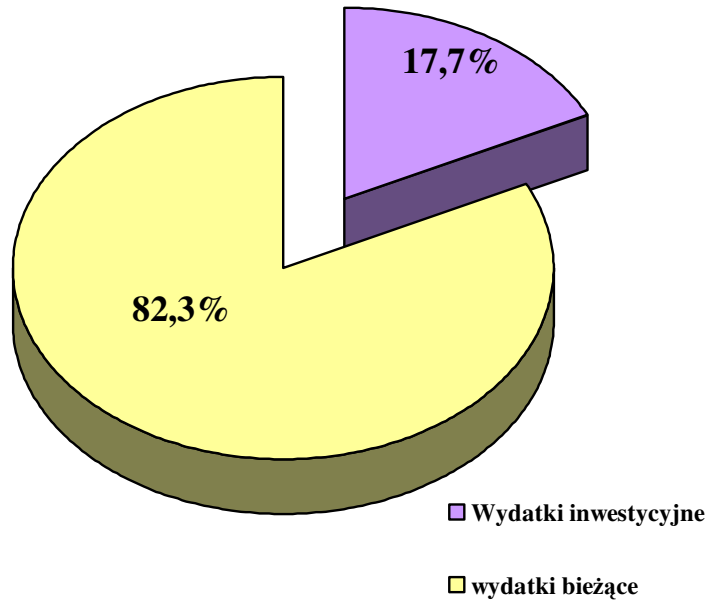
1	2	3	4	5	6	7	8	9	10
900	Gospodarka komunalna i ochrona środowiska		180.000	175.000					5.000
	90002	1. Gospodarka odpadami (wysypiska śmieci)	3.000	3.000					
	90015	2. Oświetlenie ulic, placów, dróg	160.000	160.000					
	90095	1. Pozostała działalność w tym:	17.000	12.000					
		1. przystanki PKS	14.000	9.000					5.000
		2. roboty publiczne	3.000	3.000					5.000
921	Kultura i ochrona dziedzictwa narodowego		113.000	113.000					
	92109	1. Ośrodek kultury, świetlice	58.000	58.000					
	92116	2. Biblioteki	46.000	46.000					
	92195	3. Pozostała działalność	9.000	9.000					
926	Kultura fizyczna i sport		18.000	18.000			8.000		
	92604	1. Instytucje kultury fizycznej	8.000	8.000			8.000		
	92605	2. Zadania w zakresie kultury fizycznej i sportu	10.000	10.000					
Ogółem wydatki			8.627.236	7.096.669	2.399.670	471.878	10.000	160.000	1.530.567

**Struktura procentowa planowanych wydatków na 2007r. wg działów klasyfikacji budżetowej
- do wydatków ogółem**



	(w zł)	%
010 – Rolnictwo i łowiectwo	1.389.922	16,1
600 – Transport i łączność	822.975	9,5
700 – Gospodarka mieszkaniowa	71.900	0,8
710 – Działalność usługowa	30.000	0,4
750 – Administracja publiczna	857.300	9,9
751 – Urzędy naczelnych organów władzy pań., kontroli i ochrony prawa oraz sądownictwa	739	-
752 – Obrona narodowa	2.000	-
754 – Bezpieczeństwo publiczne i ochrona przeciwpożarowa	58.000	0,7
756 – Dochody oraz wydatki związane z ich poborem	40.000	0,5
757 – Obsługa długu publicznego	160.000	1,9
801 – Oświata i wychowanie	2.347.430	27,2
851 – Ochrona zdrowia	48.070	0,6
852 – Pomoc społeczna	2.487.900	28,8
900 – Gospodarka komunalna i ochrona środowiska	180.000	2,1
921 – Kultura i ochrona dziedzictwa narodowego	113.000	1,3
926 – Kultura fizyczna i sport	18.000	0,2
	8.627.236	100,0

Struktura procentowa planowanych wydatków na zadania inwestycyjne i planowanych wydatków na zadania bieżące gminy w 2007r.



	(w zł)	%
Wydatki ogółem	8.627.236	100,0
- wydatki na zadania inwestycyjne	1.530.567	17,7
- wydatki na zadania bieżące	7.096.669	82,3

**Załącznik Nr 3
do uchwały Nr III/13/2006
Rady Gminy Niegostawice
z dnia 28 grudnia 2006r.**

Limity wydatków na wieloletnie programy inwestycyjne Gminy Niegostawice na lata 2007 – 2009

(w zł)

Dział (rozdział) Nazwa podziałki klasyfikacyjnej	Nazwa programu inwestycyjnego i zadania	Jednostka organizacyjna realizująca program	Okres realizacji	Łączne nakłady finansowe	Planowane wydatki					
					rok budżetowy 2007 (7+8+9)	z tego, źródła finansowania			2008	2009
						dochody własne jst.	program SPO	inne źródła (wpłaty mieszkańców)		
1	2	3	4	5	6	7	8	9	10	11
010 – 01010 Rolnictwo i łowiectwo Infrastruktura wodociągowa i sanitacyjna wsi	Budowa kanalizacji sanitarnej - zadanie IV	Urząd Gminy w Niegostawicach	2006 - 2009	6.030.000	70.000	50.000		20.000	3.000.000	2.943.000
	1. dla m. Przeclaw			6.030.000	70.000	50.000		20.000	3.000.000	2.943.000
010 – 01036 Rolnictwo i łowiectwo Restrukturyzacja i modernizacja sektora żywnościowego oraz rozwój obszarów wiejskich	Odnowa wsi	Urząd Gminy w Niegostawicach	2006 - 2007	636.592	636.592	223.715	412.877			
	1. Remont świetlicy wiejskiej połączony z zagospodarowaniem terenu w miejscowości Mycielin, Niegostawice, Nowa Jabłona			636.592	636.592	223.715	412.877			
Razem				6.666.592	706.592	273.715	412.877	20.000	3.000.000	2.943.000

**Załącznik Nr 3a
do uchwały Nr III/13/2006
Rady Gminy Niegostawice
z dnia 28 grudnia 2006r.**

Zadania inwestycyjne do realizacji w Gminie Niegostawice w 2007r.

(w zł)

Nazwa inwestycji i jej lokalizacja - klasyfikacja budżetowa (dział, rozdział)	Rok rozpoczęcia Rok zakończenia efekt	Łączne nakłady finansowe do poniesienia	Poniesione nakłady do 30 września 2006r.	rok budże- towy 2007 (6+7+8)	Planowane wydatki		
					z tego, źródła finansowania		
					dochody własne jst	program SPO	środki z in- nych źródeł
1	2	3	4	5	6	7	8
Kanalizacja sanitarna – zadanie IV 1. Przeclaw 010 - 01010	2006 - 2009 2006 – wykonanie projektu	6.030.000	17.000	70.000	50.000		20.000*
II. Odnowa wsi 1. Remont świetlicy wiejskiej połączo- ny z zagospodarowaniem terenu w miejscowości Mycielin, Niegostawi- ce, Nowa Jabłona 010 - 01036	2006 - 2007	636.592	-	636.592	223.715	412.877	-
III. Drogi gminne 1. Przebudowa - modernizacja dróg nr 003621F, 003629F, 003620F w m. Niegostawice 600 – 60016	2007 długość –2072,5mb	837.825	24.850	812.975	750.800	-	62.175**
I. Zakupy inwestycyjne 1. Wykup gruntów 700 – 70005 2. Przystanki PKS 900 – 90005	2007 0,57ha szt. 1	6.000 5.000	- -	6.000 5.000	6.000 5.000	- -	- -
Ogółem		7.515.417	41.850	1.530.567	1.035.515	412.877	82.175

* środki od mieszkańców

** dotacje z FOGR

**Załącznik Nr 4
do uchwały Nr III/13/2006
Rady Gminy Niegostawice
z dnia 28 grudnia 2006r.**

Przychody i rozchody budżetu Gminy Niegostawice na 2007r.

w złotych

Lp.	Treść	Klasyfikacja §	Kwota 2007r.
1	2	3	4
Przychody ogółem:			-
Rozchody ogółem:			771.768
1.	Splata kredytów	992	291.768
2.	Splata pożyczek	992	480.000

**Załącznik Nr 5
do uchwały Nr III/13/2006
Rady Gminy Niegosławice
z dnia 28 grudnia 2006r.**

**Dochody i wydatki związane z realizacją zadań z zakresu administracji rządowej i innych zadań zleconych ustawami Gminie Niegosławice
w 2007r.**

(w zł)

Dział	Rozdział	Nazwa	Dotacje ogółem	Wydatki ogółem (6+10)	z tego:				
					Wydatki bieżące	w tym:			Wydatki majątkowe
						Wynagrodze- nia	Pochodne od wynagro- dzeń	Świadcze- nia społecz- ne	
1	2	3	4	5	6	7	8	9	10
750	Administracja publiczna		54.300	54.300	54.300	42.300	8.200		
	75011	1. Urząd wojewódzki	54.300	54.300	54.300	42.300	8.200		
751	Urzędy naczelných organów władzy państwowej, kontroli i ochrony prawa oraz sądownictwa		739	739	739	500	108		
	75101	1. Urzędy naczelných organów władzy państwowej, kontroli i ochrony prawa	739	739	739	500	108		
851	Ochrona zdrowia		70	70	70				
	85195	1. Pozostała działalność	70	70	70				
852	Pomoc społeczna		1.795.600	1.795.600	1.795.600	22.500	4.600	1.711.377	
	85212	1. Świadczenia rodzinne, zaliczka alimentacyjna oraz składki na ubezpieczenia emerytalne i rentowe z ubezpieczenia społecznego	1.690.000	1.690.000	1.690.000	22.500	4.600	1.615.777	
	85213	2. Składki na ubezpieczenia zdrowotne opłacane za osoby pobierające niektóre świadczenia z pomocy społecznej oraz niektóre świadczenia rodzinne	10.000	10.000	10.000				
	85214	1. Zasiłki i pomoc w naturze oraz składki na ubezpieczenia emerytalne i rentowe	95.600	95.600	95.600			95.600	
Ogółem			1.850.709	1.850.709	1.850.709	65.300	12.908	1.711.377	-

**Załącznik Nr 6
do uchwały Nr III/13/2006
Rady Gminy Niegosławice
z dnia 28 grudnia 2006r.**

Dochody i wydatki związane z realizacją zadań określonych w Gminnym Programie Profilaktyki i Rozwiązywania Problemów Alkoholowych i Narkomanii w Gminie Niegosławice w 2007r.

(w zł)

Dochody				Wydatki			
Rodzaj dochodu	Kwota złotych	Klasyfikacja		Rodzaj wydatku	Kwota złotych	Klasyfikacja	
		Dz.	Rozdz.			Dz.	Rozdz.
1	2	3	4	6	7	8	9
Wpływy z opłat za wydawanie zezwoleń na sprzedaż alkoholu	48.000	756	75618	1. Przeciwdziałanie alkoholizmowi 2. Zwalczanie narkomanii	46.500 1.500	851	85154 85153
				1. Zwiększenie dostępności pomocy terapeutycznej i rehabilitacyjnej dla osób uzależnionych od alkoholu i narkomanii	800		
				2. Udzielenie rodzinom, w których występują problemy alkoholowe, pomocy psychospołecznej i prawnej, a w szczególności ochrony przed przemocą w rodzinie	30.865		
				3. Prowadzenie profilaktycznej działalności informacyjnej i edukacyjnej w szczególności dla młodzieży uzależnionej od alkoholu i narkomanii	6.155		
				4. Współpraca z instytucjami, stowarzyszeniami i osobami fizycznymi służącymi rozwiązywaniu problemów alkoholowych	4.400		
				5. Wynagrodzenie członków Gminnych Komisji Rozwiązywania Problemów Alkoholowych	5.780		

**Załącznik Nr 7
do uchwały Nr III/13/2006
Rady Gminy Niegostawice
z dnia 28 grudnia 2006r.**

Dotacje podmiotowe z budżetu Gminy Niegostawice w 2007r.

(w zł)

Dział	Rozdział	Nazwa instytucji	Kwota dotacji
1	2	3	4
921	Gminne Centrum Kultury		
	92109	1. Domy i ośrodki kultury, świetlice	58.000
		- ośrodek kultury	52.000
		- świetlice	6.000
	92116	2. Biblioteki	46.000
Ogółem:			104.000

**Załącznik Nr 8
do uchwały Nr III/13/2006
Rady Gminy Niegostawice
z dnia 28 grudnia 2006r.**

Planowane dotacje celowe z budżetu Gminy Niegostawice w 2007r. na zadania własne gminy realizowane przez podmioty należące i nienależące do sektora finansów publicznych

(w zł)

Dział	Rozdział	Nazwa zadania	Kwota dotacji
1	2	3	4
801	Ochrona zdrowia		2.000
	85154	1. Przeciwdziałanie alkoholizmowi	2.000
		Organizowanie form spędzania wolnego czasu dla dzieci objętych problemem alkoholowym, narkomanii oraz innymi patologiami społecznymi w postaci profilaktyczno - rekreacyjnego wypoczynki letniego	
926	Kultura fizyczna i sport		8.000
	92604	1. Instytucje kultury fizycznej	8.000
		Rozwijanie różnorodnych form wychowania fizycznego i sportu wśród społeczeństwa na terenie gminy	
Ogółem:			10.000

**Załącznik Nr 9
do uchwały Nr III/13/2006
Rady Gminy Niegostawice
z dnia 28 grudnia 2006r.**

Plan przychodów i wydatków Gminnego Funduszu Ochrony Środowiska i Gospodarki Wodnej w Niegostawicach w 2007r.

w złotych

Wyszczególnienie		Kwota
1		2
I. Stan środków na początek roku		1.000
II. Przychody razem		5.000
z tego:	1) wpływy przekazane przez zarząd województwa	5.000
III. Środki dyspozycyjne (I + II)		6.000
IV. Wydatki bieżące ogółem		6.000

1		2
w tym na:	1) ochronę powierzchni ziemi	3.000
	2) ochronę przyrody	1.000
	3) edukację ekologiczną	1.000
	4) inne zadania	1.000
V. Stan środków na koniec roku (III - IV)		0

**Załącznik Nr 10
do uchwały Nr III/13/2006
Rady Gminy Niegosławice
z dnia 28 grudnia 2006r.**

Prognoza kwoty długu i spłat na rok 2007 i lata następne – Gmina Niegosławice

w złotych

Lp.	Wyszczególnienie	Kwota długu na dzień 31 grudnia 2006r.	Prognoza					
			2007	2008	2009	2010	2011	2012
1	2	3	4	5	6	7	8	9
1.	Zobowiązania wg tytułów dłużnych	4.001.768	3.230.000	2.390.000	1.610.000	770.000	170.000	-
1.1	Zaciągnięte zobowiązania (bez prefinansowania) z tytułu:	4.001.768	3.230.000	2.390.000	1.610.000	770.000	170.000	-
1.1.1	kredytów	2.381.768	2.090.000	1.850.000	1.610.000	770.000	170.000	-
1.1.2	pożyczek	1.620.000	1.140.000	540.000	-	-	-	-
1.2	Planowane w roku budżetowym (bez prefinansowania):	-	-	-	-	-	-	-
1.3	Pożyczki, kredyty i obligacje na prefinansowanie	-	-	-	-	-	-	-
2	Obsługa długu		931.768	980.000	892.000	911.000	629.000	173.000
2.1	Spłata rat kredytów i pożyczek (bez prefinansowania)		771.768	840.000	780.000	840.000	600.000	170.000
2.2	Spłata zobowiązań z tytułu prefinansowania		-	-	-	-	-	-
2.3	Spłata odsetek i dyskonta		160.000	140.000	112.000	71.000	29.000	3.000
3	Prognozowane dochody budżetowe		9.399.004	9.300.000	9.400.000	9.500.000	9.600.000	9.700.000
4	Prognozowane wydatki		8.627.236	8.460.000	8.620.000	8.660.000	9.000.000	9.530.000
5	Relacje do dochodów (w %):							
5.1	długu (art. 170 ust. 1)		34,37	25,70	17,13	8,11	1,77	0
5.2	spłaty zadłużenia (art. 169 ust. 1)		9,91	10,54	9,49	9,59	6,55	1,78

1443

UCHWAŁA NR IV/14/2006 RADY MIEJSKIEJ W ZBĄSZYNKU

z dnia 29 grudnia 2006r.

w sprawie uchwalenia budżetu Gminy Zbąszynek na 2007r.

Na podstawie art. 18 ust. 2 pkt 4, pkt 9 lit. d, pkt 10, art. 61 ust. 2 ustawy z dnia 8 marca 1990r. o samorządzie gminnym (t. j. Dz. U. z 2001r. Nr 142, poz. 1591 ze zm.) oraz art. 165, art. 166, art. 173 ust. 1 i 4, art. 182, art. 184, art. 188 ust. 2 i art. 195 ust. 2, 3 i 4 ustawy z dnia 30 czerwca 2005r. o finansach publicznych (t. j. Dz. U. Nr 249, poz. 2104 ze zm.) Rada Miejska w Zbąszynku uchwala, co następuje:

§ 1. Dochody budżetu gminy w wysokości 19.038.326zł, zgodnie z załącznikiem Nr 1.

§ 2. 1. Wydatki budżetu gminy w wysokości 17.809.729zł, zgodnie z załącznikiem Nr 2.

2. Limity wydatków na wieloletnie programy inwestycyjne w latach 2007 - 2009 zgodnie z załącznikiem Nr 3.

3. Wydatki na programy i projekty realizowane ze środków pochodzących z funduszy strukturalnych i Funduszu Spójności w wysokości 5.000.370zł, zgodnie z załącznikiem Nr 4.

§ 3. 1. Nadwyżkę budżetu gminy w wysokości 1.228.597zł, z przeznaczeniem na:

- 1) planowaną spłatę rat kredytów długoterminowych w kwocie - 587.016zł;
- 2) planowaną spłatę rat pożyczek długoterminowych w kwocie - 44.800zł;
- 3) planowaną spłatę rat pożyczek na prefinansowanie w kwocie - 596.781zł.

2. Rozchody w wysokości 1.228.597zł, zgodnie z załącznikiem Nr 5.

§ 4. W budżecie tworzy się rezerwy:

- 1) ogólną w wysokości - 100.000zł.

§ 5. 1. Dochody i wydatki związane z realizacją zadań z zakresu administracji rządowej i innych zadań zleconych odrębnymi ustawami, zgodnie z załącznikiem Nr 6.

2. Dochody i wydatki związane z realizacją zadań wykonywanych na podstawie porozumień między jednostkami samorządu terytorialnego, zgodnie z załącznikiem Nr 7.

§ 6. 1. Ustala się dochody w kwocie 100.000zł, z tytułu wydawania zezwoleń na sprzedaż napojów alkoholowych.

2. Ustala się wydatki w kwocie 80.000zł na realizację zadań określonych w gminnym programie profilaktyki i rozwiązywania problemów alkoholowych oraz wydatki w kwocie 20.000zł na realizację zadań określonych w gminnym programie przeciwdziałania narkomanii, zgodnie z załącznikiem Nr 8.

§ 7. 1. Plan przychodów i wydatków dla zakładu budżetowego, wynosi:

- 1) przychody - 1.679.200zł;
- 2) wydatki - 1.679.200 zł, zgodnie z załącznikiem Nr 9.

§ 8. 1. Dotacje podmiotowe dla:

- 1) gminnej instytucji kultury na kwotę - 539.890zł;
- 2) działających na terenie gminy niepublicznych przedszkoli, w wysokości - 778.860zł;
- 3) innych podmiotów w wysokości - 12.000zł,

zgodnie z załącznikiem Nr 10.

2. Dotacje celowe na zadania własne gminy realizowane przez podmioty należące i nienależące do sektora finansów publicznych na łączną kwotę 85.000zł, zgodnie z załącznikiem Nr 11.

§ 9. 1. Ustala się plan przychodów i wydatków Gminnego Funduszu Ochrony Środowiska i Gospodarki Wodnej w wysokości:

- 1) przychody - 75.500zł;
- 2) wydatki - 79.000zł,

zgodnie z załącznikiem Nr 12.

§ 10. Limity zobowiązań z tytułu kredytów i pożyczek zaciąganych na:

- 1) sfinansowanie przejściowego deficytu budżetu w kwocie - 900.000zł.

§ 11. Upoważnia się burmistrza do:

- 1) zaciągania kredytów i pożyczek na pokrycie występującego w ciągu roku przejściowego deficytu budżetu do wysokości 900.000zł;
- 2) zaciągania zobowiązań:

- a) na finansowanie wydatków na wieloletnie programy inwestycyjne, na programy i projekty realizowane ze środków pochodzących

- z funduszy strukturalnych i Funduszu Spójności do wysokości określonej w załącznikach Nr 3 i Nr 4,
- b) z tytułu umów, których realizacja w roku następnym (2008) jest niezbędna dla zapewnienia ciągłości działania gminy i termin zapłaty upływa w 2008r. na łączną kwotę 500.000zł;
- 3) dokonywania zmian w planie wydatków z wyłączeniem przeniesień wydatków między działami;
- 4) lokowania wolnych środków budżetowych na rachunkach bankowych w innych bankach niż bank prowadzący obsługę budżetu gminy.
- § 12. Ustala się maksymalną kwotę 200.000zł, do której burmistrz gminy może samodzielnie zaciągać zobowiązania.
- § 13. Załącza się prognozę łącznej kwoty długu i spłat gminy na koniec 2007r. i lata następne, zgodnie z załącznikiem Nr 13.
- § 14. Wykonanie uchwały powierza się Burmistrzowi Zbąszynka.
- § 15. Uchwała wchodzi w życie z dniem 1 stycznia 2007r. i podlega publikacji w Dzienniku Urzędowym Województwa Lubuskiego oraz na tablicy ogłoszeń Urzędu Miejskiego w Zbąszynku.

Przewodnicząca Rady
Wioleta Muszyńska

**Załącznik Nr 1
do uchwały Nr IV/14/2006
Rady Miejskiej w Zbąszynku
z dnia 29 grudnia 2006r.**

Dochody budżetu gminy na 2007r.

				w złotych
Dział	Rozdział	§	Źródło dochodów	Plan 2007r.
1	2	3	4	5
600			Transport i łączność	2.715.951
	60016		Drogi publiczne gminne w tym:	2.715.951
		0690	Wpływy z różnych opłat	4.000
		0830	Wpływy z usług	2.000
		2320	Dotacje celowe otrzymane z powiatu na zadania bieżące realizowane na podstawie porozumień między jednostkami samorządu terytorialnego	62.000
		6298	Środki na dofinansowanie własnych inwestycji gmin, powiatów, samorządów województw, pozyskane z innych źródeł w tym:	2.647.951
			1. Opracowanie dokumentacji technicznej na zadania pt.:	175.950
			a) przebudowa ul. PCK (od dworca PKP do cmentarza),	35.700
			b) przebudowa skrzyżowania Placu Dworcowego wraz z przebudową sieci kanalizacji sanitarnej, przepompowni ścieków,	17.850
			c) budowa obwodnicy Regionu Kozła,	18.700
			d) budowa ścieżek rowerowych, I etap,	68.000
			e) przebudowa ulicy Czarna Droga,	12.750
			f) modernizacja ulicy Wojska Polskiego,	12.750
			g) modernizacja ulicy Zielonogórskiej.	10.200
			2. Budowa odcinka chodnika przy ulicy Głównej w Dąbrówce Wlkp.	17.000
			3. Przebudowa ulic: Sportowa, Topolowa, Mała oraz skrzyżowania ulic Wojska Polskiego i Warszawskiej	1.030.001
			4. Przebudowa Placu Dworcowego - budowa ronda.	1.000.000
			5. Budowa Północnej obwodnicy Zbąszynka.	425.000
700			Gospodarka mieszkaniowa	1.925.508
	70004		Różne jednostki obsługi gospodarki mieszkaniowej	50.900

1	2	3	4	5
	70005	2370	Wpływy do budżetu nadwyżki środków obrotowych zakładu budżetowego	50.900
			Gospodarka gruntami i nieruchomościami	1.874.608
			w tym:	
		0470	Wpływy z opłat za zarząd, użytkowanie i użytkowanie wieczyste nieruchomościami	89.000
		0750	Dochody z najmu i dzierżawy składników majątkowych Skarbu Państwa, jednostek samorządu terytorialnego lub innych jednostek zaliczanych do sektora finansów publicznych oraz innych umów o podobnym charakterze	228.358
		0830	Wpływy z usług	30.000
		0870	Wpływy ze sprzedaży składników majątkowych	959.300
		0910	Odsetki od nieterminowych wpłat z tytułu podatków i opłat	1.000
		6298	Środki na dofinansowanie własnych inwestycji gmin, powiatów, samorządów województw, pozyskane z innych źródeł	566.950
			w tym:	
			1. Remont budynku „Pod Zegarem”	153.000
			2. Remont budynku Centrum Usług Medycznych	158.950
			3. Uzbrojenie terenów budowlanych przy ul. Ogrodowej w Zbąszynku	255.000
750			Administracja publiczna	87.500
	75011		Urzędy wojewódzkie	81.200
			w tym:	
		2010	Dotacje celowe otrzymane z budżetu państwa na realizację zadań bieżących z zakresu administracji rządowej oraz innych zadań zleconych gminie ustawami	79.700
		2360	Dochody jednostek samorządu terytorialnego związane z realizacją zadań z zakresu administracji rządowej oraz innych zadań zleconych ustawami	1.500
	75023		Urzędy gmin	6.300
			w tym:	
		0570	Grzywny, mandaty i inne kary pieniężne od osób fizycznych	300
		0690	Wpływy z różnych opłat	6.000
751			Urzędy naczelnych organów władzy państwowej, kontroli i ochrony prawa oraz sądownictwa	1.332
	75101		Urzędy naczelnych organów władzy państwowej, kontroli i ochrony prawa	1.332
			w tym:	
		2010	Dotacje celowe otrzymane z budżetu państwa na realizację zadań bieżących z zakresu administracji rządowej oraz innych zadań zleconych gminie ustawami	1.332
754			Bezpieczeństwo publiczne i ochrona przeciwpożarowa	1.700
	75412		Ochotnicze straże pożarne	1.200
			w tym:	
		0750	Dochody z najmu i dzierżawy składników majątkowych Skarbu Państwa, jednostek samorządu terytorialnego lub innych jednostek zaliczanych do sektora finansów publicznych oraz innych umów o podobnym charakterze	1.200
	75416		Straż miejska	500
		0570	Grzywny, mandaty i inne kary pieniężne od osób fizycznych	500

1	2	3	4	5
756			Dochody od osób prawnych, od osób fizycznych i od innych jednostek nie posiadających osobowości prawnej oraz wydatki związane z ich poborem	5.853.149
	75601		Wpływy z podatku dochodowego od osób fizycznych w tym:	10.100
		0350	Podatek od działalności gospodarczej osób fizycznych, opłacany w formie karty podatkowej	10.000
		0910	Odsetki od nieterminowych wpłat z tytułu podatków i opłat	100
	75615		Wpływy z podatku rolnego, podatku leśnego, podatku od czynności cywilnoprawnych, podatków i opłat lokalnych od osób prawnych i innych jednostek organizacyjnych w tym:	1.895.417
		0310	Podatek od nieruchomości	1.729.796
		0320	Podatek rolny	65.751
		0330	Podatek leśny	66.370
		0340	Podatek od środków transportowych	19.000
		0500	Podatek od czynności cywilnoprawnych	2.000
		0910	Odsetki od nieterminowych wpłat z tytułu podatków i opłat	12.500
	75616		Wpływy z podatku rolnego, podatku leśnego, podatku od spadków i darowizn, podatku od czynności cywilnoprawnych oraz podatków i opłat lokalnych od osób fizycznych w tym:	1.099.655
		0310	Podatek od nieruchomości	709.165
		0320	Podatek rolny	205.660
		0330	Podatek leśny	9.830
		0340	Podatek od środków transportowych	63.000
		0360	Podatek od spadków i darowizn	12.500
		0370	Podatek od posiadania psów	3.000
		0430	Wpływy z opłaty targowej	25.000
		0500	Podatek od czynności cywilnoprawnych	65.000
		0910	Odsetki od nieterminowych wpłat z tytułu podatków i opłat	6.500
	75618		Wpływy z innych opłat stanowiących dochody jednostek samorządu terytorialnego na podstawie ustaw w tym:	140.000
		0410	Wpływy z opłaty skarbowej	40.000
		0480	Wpływy z opłat za wydawanie zezwoleń na sprzedaż alkoholu	100.000
	75621		Udziały gmin w podatkach stanowiących dochód budżetu państwa w tym:	2.707.977
		0010	Podatek dochodowy od osób fizycznych	2.457.977
		0020	Podatek dochodowy od osób prawnych	250.000
758			Różne rozliczenia	3.883.155
	75801		Część oświatowa subwencji ogólnej dla jednostek samorządu terytorialnego	3.538.543
		2920	Subwencje ogólne z budżetu państwa	3.538.543
	75807		Część wyrównawcza subwencji ogólnej dla gmin w tym:	334.577
		2920	Subwencje ogólne z budżetu państwa	334.577
	75814		Różne rozliczenia finansowe	3.500

1	2	3	4	5
	75831	0920	w tym: Pozostałe odsetki	3.500
			Część równoważąca subwencji ogólnej dla gmin	6.535
		2920	w tym: Subwencje ogólne z budżetu państwa	6.535
852			Pomoc społeczna	2.933.000
	85212		Świadczenia rodzinne, zaliczka alimentacyjna oraz składki na ubezpieczenia emerytalne i rentowe z ubezpieczenia społecznego	2.574.150
		2010	w tym: Dotacje celowe otrzymane z budżetu państwa na realizację zadań bieżących z zakresu administracji rządowej oraz innych zadań zleconych gminie ustawami	2.574.000
		2360	Dochody jednostek samorządu terytorialnego związane z realizacją zadań z zakresu administracji rządowej oraz innych zadań zleconych ustawami	150
	85213		Składki na ubezpieczenie zdrowotne opłacane za osoby pobierające niektóre świadczenia z pomocy społecznej oraz niektóre świadczenia rodzinne	12.000
		2010	w tym: Dotacje celowe otrzymane z budżetu państwa na realizację zadań bieżących z zakresu administracji rządowej oraz innych zadań zleconych gminie ustawami	12.000
	85214		Zasiłki i pomoc w naturze oraz składki na ubezpieczenia emerytalne i rentowe	205.000
		2010	w tym: Dotacje celowe otrzymane z budżetu państwa na realizację zadań bieżących z zakresu administracji rządowej oraz innych zadań zleconych gminie ustawami	57.000
		2030	Dotacje celowe otrzymane z budżetu państwa na realizację własnych zadań bieżących gmin	148.000
	85219		Ośrodki pomocy społecznej	80.000
		2030	w tym: Dotacje celowe otrzymane z budżetu państwa na realizację własnych zadań bieżących gmin	80.000
	85228		Usługi opiekuńcze i specjalistyczne usługi opiekuńcze	4.250
		0830	w tym: Wpływy z usług	4.250
	85295		Pozostała działalność	57.600
		2030	w tym: Dotacje celowe otrzymane z budżetu państwa na realizację własnych zadań bieżących gmin	57.600
900			Gospodarka komunalna i ochrona środowiska	1.060.781
	90001		Gospodarka ściekowa i ochrona wód	992.781
		0830	w tym: Wpływy z usług	5.000
		6298	Środki na dofinansowanie własnych inwestycji gmin, powiatów, samorządów województw, pozyskane z innych źródeł	987.781
			w tym: 1. Budowa zbiornika retencyjnego wód burzowych w Chlastawie 2. Opracowanie dokumentacji na uporządkowanie gospodarki wodno-ściekowej na terenie gminy: sołectwo	63.750

1	2	3	4	5
	90095	6298	Rogoziniec, sołectwo Dąbrówka Wlkp., sołectwo Kręcko 3. Przebudowa odcinka kanalizacji burzowej przy ul. PCK w Zbąszynku 4. Budowa oczyszczalni ścieków w Zbąszynku Pozostała działalność Środki na dofinansowanie własnych inwestycji gmin, powiatów, samorządów województw, pozyskane z innych źródeł w tym: 1. Rekultywacja składowiska odpadów komunalnych w Kosieczynie	272.000 55.250 596.781 68.000 68.000 68.000
926			Kultura fizyczna i sport	576.250
	92695	6298	Pozostała działalność Środki na dofinansowanie własnych inwestycji gmin, powiatów, samorządów województw, pozyskane z innych źródeł w tym: 1. Budowa hali sportowej przy ul. PCK w Zbąszynku 2. Budowa sali przy Szkole Podstawowej w Dąbrówce Wlkp.	576.250 576.250 300.000 276.250
Dochody ogółem				19.038.326

1	2	3	4	5	6	7	8	9	10	11	12
			b) przebudowa skrzyżowania Placu Dworcowego wraz z przebudową sieci kanalizacji sanitarnej, przepompowni ścieków,	17.850							17.850
			c) budowa obwodnicy Regionu Kozła,	18.700							18.700
			d) budowa ścieżek rowerowych, I etap,	68.000							68.000
			e) przebudowa ulicy Czarna Droga,	12.750							12.750
			f) modernizacja ulicy Wojska Polskiego,	12.750							12.750
			g) modernizacja ulicy Zielonogórskiej.	10.200							10.200
			2. Budowa odcinka chodnika przy ulicy Głównej w Dąbrowce Wlkp.	17.000							17.000
			3. Przebudowa ulic: Sportowa, Topolowa, Mała oraz skrzyżowania ulic Wojska Polskiego i Warszawskiej	1.030.001							1.030.001
			4. Przebudowa Placu Dworcowego - budowa ronda	1.000.000							1.000.000
			5. Budowa Północnej obwodnicy Zbąszynka	425.000							425.000
		6059	Wydatki inwestycyjne jednostek budżetowych w tym:	466.669							466.669
			1. Opracowanie dokumentacji technicznej na:	31.050							31.050
			a) przebudowa ul. PCK (od dworca PKP do cmentarza),	6.300							6.300
			b) przebudowa skrzyżowania Placu Dworcowego wraz z przebudową sieci kanalizacji sanitarnej, przepompowni ścieków,	3.150							3.150
			c) budowa obwodnicy Regionu Kozła,	3.300							3.300
			d) budowa ścieżek rowerowych, I etap,	12.000							12.000
			e) przebudowa ulicy Czarna Droga,	2.250							2.250
			f) modernizacja ulicy Wojska Polskiego,	2.250							2.250
			g) modernizacja ulicy Zielonogórskiej.	1.800							1.800
			2. Budowa odcinka chodnika przy ulicy Głównej w Dąbrowce Wlkp.	3.000							3.000
			3. Przebudowa ulic: Sportowa, Topolowa, Mała oraz skrzyżowania ulic Wojska Polskiego i Warszawskiej	182.619							182.619
			4. Przebudowa Placu Dworcowego - budowa ronda	175.000							175.000
			5. Budowa Północnej obwodnicy Zbąszynka	75.000							75.000
700			Gospodarka mieszkaniowa	1.514.200	647.200	10.000					867.000
	70005		Gospodarka gruntami i nieruchomościami	1.514.200	647.200	10.000					867.000
		4170	Wynagrodzenia bezosobowe	10.000	10.000	10.000					
		4210	Zakup materiałów i wyposażenia	85.000	85.000						

1	2	3	4	5	6	7	8	9	10	11	12
		4260	Zakup energii	80.000	80.000						
		4270	Zakup usług remontowych	110.000	110.000						
		4300	Zakup usług pozostałych	358.200	358.200						
		4430	Różne opłaty i składki	4.000	4.000						
		6058	Wydatki inwestycyjne jednostek budżetowych w tym:	566.950							566.950
			1. Remont budynku „Pod Zegarem”	153.000							-
			2. Remont budynku Centrum Usług Medycznych.	158.950							153.000
			3. Uzbrojenie terenów budowlanych przy ul. Ogrodowej w Zbąszynku	255.000							158.950
		6059	Wydatki inwestycyjne jednostek budżetowych	100.050							255.000
			1. Remont budynku „Pod Zegarem”	27.000							100.050
			2. Remont budynku Centrum Usług Medycznych	28.050							27.000
			3. Uzbrojenie terenów budowlanych przy ul. Ogrodowej w Zbąszynku	45.000							28.050
		6060	Wydatki na zakupy inwestycyjne jednostek budżetowych	200.000							45.000
											200.000
710			Działalność usługowa	80.000	80.000						
	71004		Plany zagospodarowania przestrzennego	80.000	80.000						
		4300	Zakup usług pozostałych	80.000	80.000						
750			Administracja publiczna	2.040.815	2.040.815	1.346.379	241.856	-	-	-	-
	75011		Urzędy wojewódzkie	79.700	79.700	66.759	12.941				
		4010	Wynagrodzenia osobowe pracowników	61.631	61.631	61.631					
		4040	Dodatkowe wynagrodzenie roczne	5.128	5.128	5.128					
		4110	Składki na ubezpieczenia społeczne	11.330	11.330		11.330				
		4120	Składki na Fundusz Pracy	1.611	1.611		1.611				
	75022		Rady gmin	50.500	50.500	-	-				
		3030	Różne wydatki na rzecz osób fizycznych	34.000	34.000						
		4210	Zakup materiałów i wyposażenia	9.000	9.000						
		4300	Zakup usług pozostałych	3.500	3.500						
		4410	Podróże służbowe krajowe	2.000	2.000						
		4420	Podróże służbowe zagraniczne	2.000	2.000						
	75023		Urzędy gmin	1.644.608	1.644.608	1.178.270	209.658				
		4010	Wynagrodzenia osobowe pracowników	1.073.005	1.073.005	1.073.005					
		4040	Dodatkowe wynagrodzenie roczne	78.265	78.265	78.265					
		4110	Składki na ubezpieczenia społeczne	183.558	183.558		183.558				
		4120	Składki na Fundusz Pracy	26.100	26.100		26.100				
		4140	Składki na Państwowy Fundusz Rehabilitacji Osób Niepełnosprawnych	4.980	4.980						

1	2	3	4	5	6	7	8	9	10	11	12
			ciwpożarowa	114.596	114.596	30.853	5.493	-	-	-	-
	75412		Ochotnicze straże pożarne	80.500	80.500	7.000	800				
		3030	Różne wydatki na rzecz osób fizycznych	3.000	3.000						
		4110	Składki na ubezpieczenia społeczne	700	700		700				
		4120	Składki na Fundusz Pracy	100	100		100				
		4170	Wynagrodzenia bezosobowe	7.000	7.000	7.000					
		4210	Zakup materiałów i wyposażenia	29.400	29.400						
		4260	Zakup energii	12.000	12.000						
		4300	Zakup usług pozostałych	12.500	12.500						
		4410	Podróże służbowe krajowe	800	800						
		4430	Różne opłaty i składki	15.000	15.000						
	75416		Straż miejska	34.096	34.096	23.853	4.693				
		4010	Wynagrodzenia osobowe pracowników	22.277	22.277	22.277					
		4040	Dodatkowe wynagrodzenie roczne	1.576	1.576	1.576					
		4110	Składki na ubezpieczenia społeczne	4.109	4.109		4.109				
		4120	Składki na Fundusz Pracy	584	584		584				
		4210	Zakup materiałów i wyposażenia	3.000	3.000						
		4300	Zakup usług pozostałych	200	200						
		4410	Podróże służbowe krajowe	1.000	1.000						
		4440	Odpisy na ZFŚS	1.350	1.350						
756			Dochody od osób prawnych, od osób fizycznych i od innych jednostek nieposiadających osobowości prawnej oraz wydatki związane z ich poborem	14.000	14.000	14.000					
	75647		Pobór podatków, opłat i niepodatkowych należności budżetowych	14.000	14.000	14.000					
		4100	Wynagrodzenia agencyjno - prowizyjne	14.000	14.000	14.000					
757			Obsługa długu publicznego	148.492	148.492	0	0	0	148.492	0	0
	75702		Obsługa papierów wartościowych, kredytów i pożyczek jednostek samorządu terytorialnego	148.492	148.492				148.492		
		8070	Odsetki i dyskonto od krajowych skarbowych papierów wartościowych oraz od krajowych pożyczek i kredytów	148.492	148.492				148.492		
758			Różne rozliczenia	100.000	100.000						
	75818		Rezerwy ogólne i celowe	100.000	100.000						
		4810	Rezerwy	100.000	100.000						
801			Oświata i wychowanie	4.651.440	4.651.440	2.612.500	457.400	778.860	-	-	-
	80101		Szkoły podstawowe	2.413.303	2.413.303	1.671.800	297.400				
		3020	Wydatki osobowe niezaliczone do wynagrodzeń	26.000	26.000						
		3040	Nagrody o charakterze szczególnym niezaliczone do wynagrodzeń	26.100	26.100						

1	2	3	4	5	6	7	8	9	10	11	12
		4010	Wynagrodzenia osobowe pracowników	1.527.700	1.527.700	1.527.700					
		4040	Dodatkowe wynagrodzenie roczne	135.900	135.900	135.900					
		4110	Składki na ubezpieczenia społeczne	265.500	265.500		265.500				
		4120	Składki na Fundusz Pracy	31.900	31.900		31.900				
		4170	Wynagrodzenia bezosobowe	8.200	8.200	8.200					
		4210	Zakup materiałów i wyposażenia	37.000	37.000						
		4240	Zakup pomocy naukowych, dydaktycznych i książek								
		4260	Zakup energii	116.463	116.463						
		4300	Zakup usług pozostałych	62.127	62.127						
		4350	Zakup usług dostępu do sieci internet	2.750	2.750						
		4360	Opłaty z tytułu zakupu usług telekomunikacyjnych telefonii komórkowej	2.180	2.180						
		4370	Opłaty z tytułu zakupu usług telekomunikacyjnych telefonii stacjonarnej	5.530	5.530						
		4410	Podróże służbowe krajowe	7.000	7.000						
		4440	Odpisy na ZFŚS	143.053	143.053						
		4740	Zakup materiałów papierniczych do sprzętu drukarskiego i urządzeń kserograficznych	2.400	2.400						
	80104		Przedszkola	778.860	778.860			778.860			
		2540	Dotacja podmiotowa z budżetu dla niepublicznej jednostki systemu oświaty	778.860	778.860			778.860			
	80110		Gimnazja	1.335.400	1.335.400	940.700	160.000	-	-	-	-
		4010	Wynagrodzenia osobowe pracowników	860.000	860.000	860.000					
		4040	Dodatkowe wynagrodzenie roczne	78.200	78.200	78.200					
		4110	Składki na ubezpieczenia społeczne	140.000	140.000		140.000				
		4120	Składki na Fundusz Pracy	20.000	20.000		20.000				
		4170	Wynagrodzenia bezosobowe	2.500	2.500	2.500					
		4210	Zakup materiałów i wyposażenia	12.000	12.000						
		4240	Zakup pomocy naukowych, dydaktycznych i książek	5.000	5.000						
		4260	Zakup energii	50.380	50.380						
		4270	Zakup usług remontowych	80.000	80.000						
		4300	Zakup usług pozostałych	15.000	15.000						
		4350	Zakup usług dostępu do sieci internet	750	750						
		4360	Opłaty z tytułu zakupu usług telekomunikacyjnych telefonii komórkowej	1.070	1.070						
		4370	Opłaty z tytułu zakupu usług telekomunikacyjnych telefonii stacjonarnej	3.300	3.300						
		4410	Podróże służbowe krajowe	2.000	2.000						
		4430	Różne opłaty i składki	1.000	1.000						
		4440	Odpisy na ZFŚS	63.000	63.000						
		4740	Zakup materiałów papierniczych do sprzętu drukarskiego i urządzeń kserograficznych	1.200	1.200						

1	2	3	4	5	6	7	8	9	10	11	12
	80113		Dowożenie uczniów do szkół	100.000	100.000						
		4300	Zakup usług pozostałych	100.000	100.000						
	80146		Dokształcanie i doskonalenie nauczycieli	23.877	23.877						
		4210	Zakup materiałów i wyposażenia	2.500	2.500						
		4300	Zakup usług pozostałych	13.500	13.500						
		4410	Podróże służbowe krajowe	7.877	7.877						
851			Ochrona zdrowia	180.000	180.000	12.000	2.780	-	-	-	-
	85153		Zwalczanie narkomanii	20.000	20.000						
		4210	Zakup materiałów i wyposażenia	10.000	10.000						
		4300	Zakup usług pozostałych	10.000	10.000						
	85154		Przeciwdziałanie alkoholizmowi	80.000	80.000	12.000	2.780				
		3030	Różne wydatki na rzecz osób fizycznych	6.000	6.000						
		4110	Składki na ubezpieczenia społeczne	2.350	2.350		2.350				
		4120	Składki na Fundusz Pracy	430	430		430				
		4170	Wynagrodzenia bezosobowe	12.000	12.000	12.000					
		4210	Zakup materiałów i wyposażenia	20.000	20.000						
		4300	Zakup usług pozostałych	37.320	37.320						
		4410	Podróże służbowe krajowe	400	400						
		4430	Różne opłaty i składki	1.500	1.500						
	85195		Pozostała działalność	80.000	80.000						
		4210	Zakup materiałów i wyposażenia	25.000	25.000						
		4300	Zakup usług pozostałych	55.000	55.000						
852			Pomoc społeczna	3.221.700	3.221.700	180.635	31.448	-	-	-	-
	85202		Domy pomocy społecznej	34.000	34.000						
		4300	Zakup usług pozostałych	34.000	34.000						
	85212		Świadczenia rodzinne, zaliczka alimentacyjna oraz składki na ubezpieczenia emerytalne i rentowe z ubezpieczenia społecznego	2.574.000	2.574.000	47.149	9.221	-	-	-	-
		3110	Świadczenia społeczne	2.491.780	2.491.780						
		4010	Wynagrodzenia osobowe pracowników	43.455	43.455	43.455					
		4040	Dodatkowe wynagrodzenie roczne	3.694	3.694	3.694					
		4110	Składki na ubezpieczenia społeczne	13.066	13.066		8.066				
		4120	Składki na Fundusz Pracy	1.155	1.155		1.155				
		4210	Zakup materiałów i wyposażenia	15.690	15.690						
		4300	Zakup usług pozostałych	2.850	2.850						
		4410	Podróże służbowe krajowe	500	500						
		4430	Różne opłaty i składki	700	700						
		4440	Odpisy na ZFŚS	1.110	1.110						
	85213		Składki na ubezpieczenie zdrowotne opłacane za osoby pobierające niektóre świadczenia z pomocy społecznej oraz niektóre świadczenia rodzinne	12.000	12.000						

1	2	3	4	5	6	7	8	9	10	11	12
		6059	1. Rekultywacja składowiska odpadów komunalnych w Kosieczynie Wydatki inwestycyjne jednostek budżetowych w tym: 1. Rekultywacja składowiska odpadów komunalnych w Kosieczynie.	68.000 12.000 12.000							68 000 12 000 12 000
921			Kultura i ochrona dziedzictwa narodowego	660.890	660.890	-	-	574.890	-	-	-
	92109	2480	Domy i ośrodki kultury, świetlice i kluby Dotacja podmiotowa z budżetu dla samorządowej instytucji kultury	605.890 539.890	605.890 539.890	-	-	539.890 539.890	-	-	-
		4210	Zakup materiałów i wyposażenia	8.000	8.000						
		4270	Zakup usług remontowych	41.000	41.000						
	92195	4300	Zakup usług pozostałych	17.000	17.000						
			Pozostała działalność	55.000	55.000	-	-	35.000	-	-	-
		2800	Dotacja celowa z budżetu dla pozostałych jednostek zaliczanych do sektora finansów publicznych	15.000	15.000			15.000			
		2830	Dotacja celowa z budżetu na finansowanie lub dofinansowanie zadań zleconych do realizacji pozostałym jednostkom niezaliczanym do sektora finansów publicznych	20.000	20.000			20.000			
		4270	Zakup usług remontowych	20.000	20.000						
926			Kultura fizyczna i sport	728.750	50.000	-	-	50.000	-	-	678 750
	92695		Pozostała działalność	728.750	50.000	-	-	50.000	-	-	678 750
		2800	Dotacja celowa z budżetu dla pozostałych jednostek zaliczanych do sektora finansów publicznych	20.000	20.000			20.000			
		2830	Dotacja celowa z budżetu na finansowanie lub dofinansowanie zadań zleconych do realizacji pozostałym jednostkom nie zaliczanym do sektora finansów publicznych	30.000	30.000			30.000			
		6058	Wydatki inwestycyjne jednostek budżetowych w tym:	576.250							576 250
			1. Budowa hali sportowej przy ul. PCK w Zbąszynku.	300.000							300 000
			2. Budowa sali przy Szkole Podstawowej w Dąbrówce Wlkp.	276.250							276 250
		6059	Wydatki inwestycyjne jednostek budżetowych w tym:	102.500							102 500
			1. Budowa hali sportowej przy ul. PCK w Zbąszynku.	53.750							53 750
			2. Budowa sali przy Szkole Podstawowej w Dąbrówce Wlkp.	48.750							48 750
Ogółem				17.809.729	12.589.359	4.243.965	744.976	1.415.750	148.492	-	5.220.370

Załącznik Nr 3
do uchwały Nr IV/14/2006
Rady Miejskiej w Zbąszynku
z dnia 29 grudnia 2006r.

Limity wydatków na wieloletnie programy inwestycyjne w latach 2007 – 2009

w złotych

Lp.	Dział	Rozdz.	Okres realiz. w latach	Nazwa zadania inwestycyjnego i okres realizacji (w latach)	Łączne koszty finansowe	Planowane wydatki						Jednostka organizacyjna realizująca program lub koordynująca wykonanie programu	
						rok budżetowy 2007 (8+9+10+11)	z tego, źródła finansowania				2008r.		2009r.
							dochody własne jst	kredyty i pożyczki	środki pochodzące z innych źródeł	środki wymienione w art. 5 ust. 1 pkt 2 i 3 u.f.p.			
1	2	3	4	5	6	7	8	9	10	11	12	13	14
1.	600	60016		Opracowanie dokumentacji technicznej na zadania pt.:	207.000	207.000	31.050	-	-	175.950	-	-	UM Zbąszynek
1.1	600	60016	2007	Przebudowa ul. PCK (od dworca PKP do cmentarza),	42.000	42.000	6.300	-	-	35.700	-	-	UM Zbąszynek
1.2	600	60016	2007	Przebudowa skrzyżowania Placu Dworcowego wraz z przebudową sieci kanalizacji sanitarnej, przepompowni ścieków	21.000	21.000	3.150	-	-	17.850	-	-	UM Zbąszynek
1.3	600	60016	2007	Budowa obwodnicy Regionu Kozła	22.000	22.000	3.300	-	-	18.700	-	-	UM Zbąszynek
1.4	600	60016	2007	Budowa ścieżek rowerowych, I etap	80.000	80.000	12.000	-	-	68.000	-	-	UM Zbąszynek
1.5	600	60016	2006 - 2007	Przebudowa ulicy Czarna Droga	17.318	15.000	2.250	-	-	12.750	-	-	UM Zbąszynek
1.6	600	60016	2007	Modernizacja ulicy Wojska Polskiego	15.000	15.000	2.250	-	-	12.750	-	-	UM Zbąszynek
1.7	600	60016	2007	Modernizacja ulicy Zielonogórskiej	12.000	12.000	1.800	-	-	10.200	-	-	UM Zbąszynek
2.	600	60016	2007	Budowa chodnika przy ul. Głównej w Dąbrówce Wlkp.	20.000	20.000	3.000	-	-	17.000	-	-	UM Zbąszynek
3.	600	60016	2007 - 2009	Przebudowa ulic: Sportowa, Topolowa, Mała oraz skrzyżowania ulic Wojska Polskiego i Warszawskiej	3.855.128	1.212.620	182.619	-	-	1.030.001	1.642.508	1.000.000	UM Zbąszynek
4.	600	60016	2007 - 2009	Przebudowa Placu Dworcowego – budowa ronda	1.800.000	1.175.000	175.000	-	-	1.000.000	450.000	175.000	UM Zbąszynek
5.	600	60016	2006 - 2009	Budowa Północnej obwodnicy Zbąszynka	6.202.318	500.000	75.000	-	-	425.000	2.500.000	3.200.000	UM Zbąszynek
6.	600	60016	2006 - 2009	Budowa Zachodniej obwodnicy Chłastawy	2.302.318	-	-	-	-	-	800.000	1.500.000	UM Zbąszynek
7.	600	60016	2008 - 2009	Przebudowa ulicy Czarna Droga	1.900.000	-	-	-	-	-	850.000	1.050.000	UM Zbąszynek
8.	700	70005	2004 - 2007	Remont budynku Pod Zegarem	663.530	180.000	27.000	-	-	153.000	-	-	UM Zbąszynek
9.	700	70005	2003 - 2007	Remont budynku Centrum Usług Medycznych	1.401.191	187.000	28.050	-	-	158.950	-	-	UM Zbąszynek

1	2	3	4	5	6	7	8	9	10	11	12	13	14
10.	700	70005	2007 - 2008	Uzbrojenie terenów budowlanych przy ul. Ogrodowej w Zbąszynku	500.000	300.000	45.000	-	-	255.000	200.000		UM Zbąszynek
11.	900	90001	2007	Przebudowa odcinka kanalizacji sanitarnej przy ul. Kosieczynskiej	20.000	20.000	20.000	-	-	-	-	-	UM Zbąszynek
12.	900	90001	2005 - 2009	Budowa zbiornika retencyjnego wód burzowych w Chlastawie	1.875.000	75.000	11.250	-	-	63.750	1.000.000	500.000	UM Zbąszynek
13.	900	90001	2007	Opracowanie dokumentacji na uporządkowanie gospodarki wodno - ściekowej na terenie gminy: sołectwo Rogoziniec, sołectwo Dąbrówka Wlkp., sołectwo Kręcko	320.000	320.000	48.000	-	-	272.000	-	-	UM Zbąszynek
14.	900	90001	2007	Przebudowa odcinka kanalizacji burzowej przy ul. PCK w Zbąszynku.	65.000	65.000	9.750	-	-	55.250	-	-	UM Zbąszynek
15.			2008	Budowa sieci wodociągowej łączącej ujęcie w Zbąszynku z Dąbrówką Wlkp.	100.000	-	-	-	-	-	100.000	-	UM Zbąszynek
16.	900	90095	2007 - 2009	Rekultywacja składowiska odpadów komunalnych w Kosieczynie.	1.580.000	80.000	12.000	-	-	68.000	1.000.000	500.000	UM Zbąszynek
17.	926	92695	2007 - 2009	Budowa hali sportowej przy ul. PCK w Zbąszynku	3.625.000	353.750	53.750	-	-	300.000	2.500.000	771.250	UM Zbąszynek
18.	926	92695	2007 - 2009	Budowa sali przy Szkole Podstawowej w Dąbrówce Wlkp.	1.325.000	325.000	48.750	-	-	276.250	500.000	500.000	UM Zbąszynek
Ogółem					27.763.803	5.020.370	770.219	0	0	4.250.151	11.542.508	9.196.250	x

1	2	3	4	5	6	7	8	9	10	11	12	13	14	15	16	17
1.3	Nazwa projektu:	Budowa obwodnicy Regionu Kozła														
	Razem wydatki:		60016	22.000	3.300	18.700	22.000	3.300			3.300	18.700				18.700
	z tego 2007r. 2008r. 2009r. 2010r.		60016	22.000	3.300	18.700	22.000	3.300			3.300	18.700				18.700
1.4	Program: LPRO Priorytet: Działanie:1.3 Nazwa projektu:	Budowa ścieżek rowerowych, I etap														
	Razem wydatki:		60016	80.000	12.000	68.000	80.000	12.000			12.000	68.000				68.000
	z tego 2007r. 2008r. 2009r. 2010r.		60016	80.000	12.000	68.000	80.000	12.000			12.000	68.000				68.000
1.5	Program: LPRO Priorytet: Działanie:1.3 Nazwa projektu:	Przebudowa ulicy Czarna Droga														
	Razem wydatki:		60016	15.000	2.250	12.750	15.000	2.250			2.250	12.750				12.750
	z tego 2007r. 2008r. 2009r. 2010r.		60016	15.000	2.250	12.750	15.000	2.250			2.250	12.750				12.750
1.6	Program: LPRO Priorytet: Działanie: 1.3 Nazwa projektu:	Modernizacja ulicy Wojska Polskiego														
	Razem wydatki:		60016	15.000	2.250	12.750	15.000	2.250			2.250	12.750				12.750
	z tego 2007r. 2008r. 2009r. 2010r.		60016	15.000	2.250	12.750	15.000	2.250			2.250	12.750				12.750
1.7	Program: LPRO Priorytet: Działanie: 1.3 Nazwa projektu:	Modernizacja ulicy Zielonogórskiej														
	Razem wydatki:		60016	12.000	1.800	10.200	12.000	1.800			1.800	10.200				10.200
	z tego 2007r. 2008r.		60016	12.000	1.800	10.200	12.000	1.800			1.800	10.200				10.200

1	2	3	4	5	6	7	8	9	10	11	12	13	14	15	16	17
	2009r. 2010r.															
2	Program: LPRO Priorytet: Działanie: 1.3 Nazwa projektu:	Budowa chodnika przy ul. Głównej w Dąbrowce Wlkp.														
	Razem wydatki:	60016	20.000	3.000	17.000	20.000	3.000				3.000	17.000				17.000
	z tego 2007r.	60016	20.000	3.000	17.000	20.000	3.000				3.000	17.000				17.000
	2008r. 2009r. 2010r.															
3	Program: LPRO Priorytet: Działanie: 1.3 Nazwa projektu:	Przebudowa ulic: Sportowa, Topolowa, Mała oraz skrzyżowania ulic Wojska Polskiego i Warszawskiej														
	Razem wydatki:	60016	3.855.128	578.995	3.276.133	1.212.620	182.619				182.619	1.030.001	0			1.030.001
	z tego 2007r.	60016	1.212.620	182.619	1.030.001	1.212.620	182.619				182.619	1.030.001				1.030.001
	2008r. 2009r. 2010r.	60016 60016	1.642.508 1.000.000	246.376 150.000	1.396.132 850.000											
4	Program: LPRO Priorytet: Działanie: 1.3 Nazwa projektu:	Przebudowa Placu Dworcowego - budowa ronda														
	Razem wydatki:	60016	1.800.000	268.750	1.531.250	1.175.000	175.000	0	0	175.000	1.000.000	0	0	0	1.000.000	
	z tego 2007r.	60016	1.175.000	175.000	1.000.000	1.175.000	175.000				175.000	1.000.000				1.000.000
	2008r. 2009r. 2010r.	60016 60016	450.000 175.000	67.500 26.250	382.500 148.750											
5	Program: LPRO Priorytet: Działanie: 1.1 Nazwa projektu:	Budowa Północnej obwodnicy Zbąszynka														
	Razem wydatki:	60016	6.200.000	930.000	5.270.000	500.000	75.000				75.000	425.000				425.000
	z tego 2007r.	60016	500.000	75.000	425.000	500.000	75.000				75.000	425.000				425.000
	2008r. 2009r. 2010r.	60016 60016	2.500.000 3.200.000	375.000 480.000	2.125.000 2.720.000											
	Program: LPRO Priorytet:															

1	2	3	4	5	6	7	8	9	10	11	12	13	14	15	16	17
6	Działanie: 1.1 Nazwa projektu:	Budowa Zachodniej obwodnicy Chlastawy														
	Razem wydatki:	60016	2.300.000	345.000	1.955.000	0	0				0	0				0
	z tego 2007r.															
	2008r.	60016	800.000	120.000	680.000											
2009r.	60016	1.500.000	225.000	1.275.000												
2010r.																
7	Program: LPRO Priorytet: Działanie: 1.1 Nazwa projektu:	Przebudowa ulicy Czarna Droga														
	Razem wydatki:	60016	1.900.000	285.000	1.615.000	0	0				0	0				0
	z tego 2007r.															
	2008r.	60016	850.000	127.500	722.500											
2009r.	60016	1.050.000	157.500	892.500												
2010r.																
8	Program: LPRO Priorytet: Działanie: 1.1 Nazwa projektu:	Remont budynku Pod Zegarem														
	Razem wydatki:	70005	180.000	27.000	153.000	180.000	27.000				27.000	153.000				153.000
	z tego 2007r.	70005	180.000	27.000	153.000	180.000	27.000				27.000	153.000				153.000
	2008r.															
2009r.																
2010r.																
9	Program: LPRO Priorytet: Działanie: 4.1 Nazwa projektu:	Remont budynku Centrum Usług Medycznych														
	Razem wydatki:	70005	187.000	28.050	158.950	187.000	28.050				28.050	158.950				158.950
	z tego 2007r.	70005	187.000	28.050	158.950	187.000	28.050				28.050	158.950				158.950
	2008r.															
2009r.																
2010r.																
10	Program: LPRO Priorytet: Działanie: 1.3 Nazwa projektu:	Uzbrojenie terenów budowlanych przy ul. Ogrodowej w Zbąszynku														
	Razem wydatki:	70005	500.000	75.000	425.000	300.000	45.000				45.000	255.000				255.000
	z tego 2007r.	70005	300.000	45.000	255.000	300.000	45.000				45.000	255.000				255.000

1	2	3	4	5	6	7	8	9	10	11	12	13	14	15	16	17
	2008r. 2009r. 2010r.		70005	200.000	30.000	170.000										
11	Program: LPRO Priorytet: Działanie: 1.3 Nazwa projektu: Razem wydatki: z tego 2007r. 2008r. 2009r. 2010r.	Budowa zbiornika retencyjnego wód burzowych w Chlastawie														
			90001	1.575.000	236.250	1.338.750	75.000	11.250			11.250	63.750				63.750
			90001	75.000	11.250	63.750	75.000	11.250			11.250	63.750				63.750
			90001	1.000.000	150.000	850.000										
			90001	500.000	75.000	425.000										
12	Program: LPRO Priorytet: Działanie: 1.3 Nazwa projektu: Razem wydatki: z tego 2007r. 2008r. 2009r. 2010r.	Opracowanie dokumentacji na uporządkowanie gospodarki wodno - ściekowej na terenie gminy: sołectwo Rogoziniec, sołectwo Dąbrówka Wlkp., sołectwo Kręcko														
			90001	320.000	48.000	272.000	320.000	48.000			48.000	272.000				272.000
			90001	320.000	48.000	272.000	320.000	48.000			48.000	272.000				272.000
13	Program: LPRO Priorytet: Działanie: 1.3 Nazwa projektu: Razem wydatki: z tego 2007r. 2008r. 2009r. 2010r.	Przebudowa odcinka kanalizacji burzowej przy ul. PCK w Zbąszynku														
				65.000	9.750	55.250	65.000	9.750			9.750	55.250				55.250
			90001	65.000	9.750	55.250	65.000	9.750			9.750	55.250				55.250
14	Program: LPRO Priorytet: Działanie: 1.3 Nazwa projektu: Razem wydatki: z tego 2007r. 2008r. 2009r. 2010r.	Budowa sieci wodociągowej łączącej ujęcie w Zbąszynku z Dąbrówką Wlkp.														
				100.000	15.000	85.000	0	0			0	0				0
				100.000	15.000	85.000										
	Program: LPRO															

**Załącznik Nr 5
do uchwały Nr IV/14/2006
Rady Miejskiej w Zbąszynku
z dnia 29 grudnia 2006r.**

Przychody i rozchody budżetu w 2007r.

w złotych

Lp.	Treść	Klasyfikacja §	Kwota w 2007r.
Przychody ogółem:			
1	Kredyty	§ 952	-
2	Pożyczki	§ 952	-
3	Pożyczki na finansowanie zadań realizowanych z udziałem środków pochodzących z budżetu UE	§ 903	-
4	Spląty pożyczek udzielonych	§ 951	
5	Prywatyzacja majątku jst	§ 944	-
6	Nadwyżka budżetu z lat ubiegłych	§ 957	-
7	Papiery wartościowe (obligacje)	§ 931	-
8	Inne źródła (wolne środki)	§ 955	-
Rozchody ogółem			1.228.597
1	Spląty kredytów	§ 992	587.016
2	Spląty pożyczek	§ 992	44.800
3	Spląty pożyczek otrzymanych na finansowanie zadań realizowanych z udziałem środków pochodzących z budżetu UE	§ 963	596.781
4	Udzielone pożyczki	§ 991	-
5	Lokaty	§ 994	-
6	Wykup papierów wartościowych (obligacji)	§ 982	-
7	Rozchody z tytułu innych rozliczeń	§ 995	-

Załącznik Nr 6
do uchwały Nr IV/14/2006
Rady Miejskiej w Zbąszynku
z dnia 29 grudnia 2006r.

Dochody i wydatki związane z realizacją zadań z zakresu administracji rządowej i innych zadań zleconych odrębnymi ustawami na rok 2007

w złotych

Dział	Rozdział	§	Dotacje ogółem	Wydatki ogółem (6+10)	z tego:				
					Wydatki bieżące	w tym:			Wydatki majątkowe
						wynagrodzenia	pochodne od wynagrodzeń	świadczenia społeczne	
1	2	3	4	5	6	7	8	9	10
750	75011	2010	79.700		-	-	-	-	-
750	75011	4010		61.631	61.631	61.631	-	-	-
750	75011	4040		5.128	5.128	5.128	-	-	-
750	75011	4110		11.330	11.330	-	11.330	-	-
750	75011	4120		1.611	1.611	-	1.611	-	-
Razem			79.700	79.700	79.700	66.759	12.941	-	-
750	75101	2010	1.332					-	-
750	75101	4110		122	122		122		
750	75101	4170		730	730	730			
750	75101	4210		480	480				
Razem			1.332	1.332	1.332	730	122	-	-
852	85212	2010	2.574.000						
852	85212	3110		2.491.780	2.491.780	-	-	2.491.780	-
852	85212	4010		43.455	43.455	43.455	-	-	-
852	85212	4040		3.694	3.694	3.694	-	-	-
852	85212	4110		13.066	13.066	-	8.066	-	-
852	85212	4120		1.155	1.155	-	1.155	-	-
852	85212	4210		15.690	15.690	-	-	-	-
852	85212	4300		2.850	2.850	-	-	-	-
852	85212	4410		500	500	-	-	-	-
852	85212	4430		700	700	-	-	-	-
852	85212	4440		1.110	1.110	-	-	-	-
Razem			2.574.000	2.574.000	2.574.000	47.149	9.221	2.491.780	-
852	85213	2010	12.000						
		4130		12.000	12.000				

Razem			12.000	12.000	12.000	-	-	-	-
1	2	3	4	5	6	7	8	9	10
852	85214	2010	57.000	-	-	-	-	-	-
852	85214	3110		56.000	56.000			56.000	-
		4110		1.000	1.000				-
Razem			57.000	57.000	57.000	-	-	56.000	-
Ogółem			2.724.032	2.724.032	2.724.032	114.638	22.284	2.547.780	-

Załącznik Nr 7
do uchwały Nr IV/14/2006
Rady Miejskiej w Zbąszynku
z dnia 29 grudnia 2006r.

**Dochody i wydatki związane z realizacją zadań wykonywanych na podstawie porozumień między jednostkami samorządu terytorialnego
na rok 2007**

w złotych

Dział	Rozdział	§	Dotacje ogółem	Wydatki ogółem (6+10)	z tego:				Wydatki majątkowe
					Wydatki bieżące	w tym:			
						wynagrodzenia	poходne od wynagrodzeń	dotacje	
1	2	3	4	5	6	7	8	9	10
600	60016	2320	62.000						
600	60016	4210		10.000	10.000	-	-	-	-
600	60016	4300		52.000	52.000	-	-	-	-
Ogółem			62.000	62.000	62.000	-	-	-	-

Załącznik Nr 8
do uchwały Nr IV/14/2006
Rady Miejskiej w Zbąszynku
z dnia 29 grudnia 2006r.

**Dochody i wydatki związane z realizacją zadań określonych w Gminnym Programie Profilaktyki i Rozwiązywania Problemów Alkoholowych
oraz Gminnym Programie Przeciwdziałania Narkomanii na rok 2007**

w złotych

Dział	Rozdział	§	Dochody ogółem	Wydatki ogółem (6+10)	z tego:				
					Wydatki bieżące	w tym:			Wydatki majątkowe
						wynagrodzenia	poходne od wynagrodzeń	świadczenia społeczne	
1	2	3	4	5	6	7	8	9	10
756	75618	0480	100.000						
Razem			100.000						
851	85153	4210		10.000	10.000				
851	85153	4300		10.000	10.000				
Razem				20.000	20.000				
851	85154	3030		6.000	6.000				
851	85154	4110		2.350	2.350		2.350		
851	85154	4120		430	430		430		
851	85154	4170		12.000	12.000	12.000			
851	85154	4210		20.000	20.000				
851	85154	4300		37.320	37.320				
851	85154	4410		400	400				
851	85154	4430		1.500	1.500				
Razem				80.000	80.000	12.000	2.780	-	-
Ogółem			100.000	100.000	100.000	12.000	2.780	-	-

**Załącznik Nr 9
do uchwały Nr IV/14/2006
Rady Miejskiej w Zbąszynku
z dnia 29 grudnia 2006r.**

Plan przychodów i wydatków zakładów budżetowych na 2007r.

w złotych

Lp.	Wyszczególnienie	Stan środków obrotowych na początek roku	Przychody				Wydatki		Stan środków obrotowych na koniec roku	Rozliczenia z budżetem z tytułu wpłat nadwyżek środków za 2006r.
			ogółem	w tym:			ogółem	w tym: wpłata do budżetu		
				dotacje z budżetu	w tym:					
					§ 265	na inwestycje				
1	2	3	4	5	6	7	8	9	10	11
	Zakład Usług Komunalnych w Zbąszynku	100.000	1.679.200	-	-	-	1.679.200	50.900	100.000	-
	Ogółem	100.000	1.679.200	-	-	-	1.679.200	50 900	100.000	-

**Załącznik Nr 10
do uchwały Nr IV/14/2006
Rady Miejskiej w Zbąszynku
z dnia 29 grudnia 2006r.**

Dotacje podmiotowe w 2007r.

w złotych

Lp.	Dział	Rozdział	§	Nazwa instytucji	Kwota dotacji
1	2	3	4	5	6
1	010	01008	2580	Rejonowy Związek Spółek Wodnych w Świebodzinie	12.000
2.	801	80104	2540	Przedszkola niepubliczne działające na terenie Gminy Zbąszynek	778.860
3.	921	92109	2480	Ośrodek Kultury Sportu i Rekreacji w Zbąszynku	539.890
Ogółem					1.330.750

**Załącznik Nr 11
do uchwały Nr IV/14/2006
Rady Miejskiej w Zbąszynku
z dnia 29 grudnia 2006r.**

Dotacje celowe na zadania własne gminy realizowane przez podmioty należące i nienależące do sektora finansów publicznych w 2007r.

w złotych

Lp.	Dział	Rozdział	§	Nazwa zadania	Kwota dotacji
1	2	3	4	5	6
1	921	92195	2800	Realizacja zadań na 2007r. w zakresie kultury, sztuki, ochrony dóbr kultury, zabytków i tradycji	15.000
2	921	92195	2830	Realizacja zadań na 2007r. w zakresie kultury, sztuki, ochrony dóbr kultury, zabytków i tradycji	20.000
3	926	92695	2800	Realizacja zadań na 2007r. w zakresie kultury fizycznej i sportu	20.000
4	926	92695	2830	Realizacja zadań na 2007r. w zakresie kultury fizycznej i sportu	30.000
Ogółem					85.000

**Załącznik Nr 12
do uchwały Nr IV/14/2006
Rady Miejskiej w Zbąszynku
z dnia 29 grudnia 2006r.**

**Plan przychodów i wydatków Gminnego Funduszu Ochrony Środowiska i Gospodarki Wodnej
na rok 2007**

w złotych

Lp.	Wyszczególnienie	Plan na 2007r.
1	2	3
I.	Stan środków obrotowych na początek roku	4.500
II.	Przychody	75.500
1.	wpływy własne	-
2.	przelewy od Wojewody i od Wojewódzkiego Inspektora Ochrony Środowiska	75.000
3.	dotacje z budżetu	-
4.	inne	500
III.	Wydatki	79.000
1.	Wydatki bieżące, z tego:	79.000
a)	edukacja ekologiczna oraz propagowanie działań proekologicznych	5.000

1	2	3
	b) realizacja zadań remontowych, służących ochronie środowiska i gospodarki wodnej	59.000
	c) urządzenie i utrzymanie terenów zieleni, zadrzewień, zakrzewień oraz parków wiejskich	15.000
2.	Wydatki majątkowe	-
IV.	Stan środków obrotowych na koniec roku ((I + II) - III)	1.000

1	2	3	4	5	6	7	8	9	10	11	12	13
7.	Łączna spłata zobowiązań (z odsetkami), ogółem:	5.493.424zł	1.377.089zł	697.986zł	574.888zł	356.692zł	344.792zł	328.292zł	314.792zł	309.292zł	298.292zł	281.292zł
	w tym:											
	1) spłata kredytów i pożyczek na finansowanie zadań z funduszy strukturalnych i Funduszu Spójności	5.493.424zł	1.377.089zł	697.986zł	574.888zł	356.692zł	344.792zł	328.292zł	314.792zł	309.292zł	298.292zł	281.292zł
	2) emisja papierów wartościowych na finansowanie zadań z funduszy strukturalnych i Funduszu Spójności	- zł	- zł	- zł	- zł	- zł	- zł	- zł	- zł	- zł	- zł	- zł
8.	Wskaźnik spłaty zobowiązań do prognozowanych dochodów (%)	26,13%	7,23%	3,68%	2,95%	1,77%	1,67%	1,51%	1,41%	1,32%	1,23%	1,13%
9.	Wskaźnik spłaty zobowiązań do prognozowanych dochodów (%) z wyłączeniem spłaty pożyczki na prefinansowanie	2,15%	4,10%	3,68%	2,95%	1,77%	1,67%	1,51%	1,41%	1,32%	1,23%	1,13%
10.	Łączne zadłużenie na koniec roku (bez odsetek) ogółem:	4.221.965zł	2.993.368zł	2.395.432zł	1.913.044zł	1.639.752zł	1.366.460zł	1.093.168zł	819.876zł	546.584zł	273.292zł	- zł
	w tym:											
	1) kwota zadłużenia z tytułu kredytu na finansowanie zadań z funduszy strukturalnych i Fund. Spójności	3.625.184zł	2.993.368zł	2.395.432zł	1.913.044zł	1.639.752zł	1.366.460zł	1.093.168zł	819.876zł	546.584zł	273.292zł	- zł
	2) kwota zadłużenia z tytułu prefinansowania zadań z funduszy strukturalnych i Fund. Spójności	596.781zł	- zł	- zł	- zł	- zł	- zł	- zł	- zł	- zł	- zł	- zł
	3) z tyt. emisji papierów wartościowych na finansowanie zadań z funduszy strukturalnych i Funduszu Spójności	- zł	- zł	- zł	- zł	- zł	- zł	- zł	- zł	- zł	- zł	- zł
11.	Wskaźnik zadłużenia do prognozowanych dochodów	20,08%	15,72%	12,64%	9,80%	8,16%	6,60%	5,03%	3,66%	2,32%	1,13%	0,00%
12.	Wskaźnik zadłużenia do prognozowanych dochodów z wyłączeniem prefinansowania	17,24%	15,72%	12,64%	9,80%	8,16%	6,60%	5,03%	3,66%	2,32%	1,13%	0,00%

Wydawca: Wojewoda Lubuski
Redakcja: Wydział Prawny i Nadzoru
Lubuskiego Urzędu Wojewódzkiego
ul. Jagiellończyka 8, 66-400 Gorzów Wlkp.
tel. (0-95) 7115-585, e-mail – wpoin@uwoj.gorzow.pl

Naczelnny Redaktor: Anna Zacharia
Skład, druk i kolportaż: Zakład Obsługi Administracji
przy Lubuskim Urzędzie Wojewódzkim,
ul. Jagiellończyka 8, 66-400 Gorzów Wlkp.

Rozpowszechnienie – Administracja i stały punkt sprzedaży: Lubuski Urząd Wojewódzki w Gorzowie Wlkp.,
ul. Jagiellończyka 8, tel. (0-95) 7115-210

Egzemplarze bieżące i z lat ubiegłych, w miarę posiadanych rezerw, można nabywać:

- na podstawie nadesłanego zamówienia: w Zakładzie Obsługi Administracji Lubuskiego Urzędu Administracyjnego w Gorzowie Wlkp., ul. Jagiellończyka 8, 66-400 Gorzów Wlkp., tel. (0-95) 7115-210
- w punkcie sprzedaży Lubuskiego Urzędu Wojewódzkiego w Gorzowie Wlkp., ul. Jagiellończyka 8, codziennie w godz. 7³⁰ – 15³⁰.

Dzienniki Urzędowe wraz ze skorowidzami wyłożone są do powszechnego wglądu w bibliotece Lubuskiego Urzędu Wojewódzkiego w Gorzowie Wlkp. oraz Delegaturze Lubuskiego Urzędu Wojewódzkiego w Zielonej Górze – codziennie w godzinach pracy biblioteki.

Tłoczono z polecenia Wojewody Lubuskiego
w Zakładzie Obsługi Administracji przy Lubuskim Urzędzie Wojewódzkim w Gorzowie Wlkp.
