

Urzędu Miejskiego w Sulęcinie wprowadza się następujące zmiany:

1. W § 6:

- 1) skreśla się w pkt 1 literę „i”;
- 2) w pkt 2 po słowach „i Ochrony Środowiska” dodaje się: „oraz Referat Oświaty i Kultury”.

2. W § 8 w pkt 1 i pkt 2 lit. a, b oraz w pkt 3 po słowach „wydziału” dodaje się: „i referatu”.

3. W § 26 w pkt 3 po słowie „wydziale” dodaje się „i referacie”.

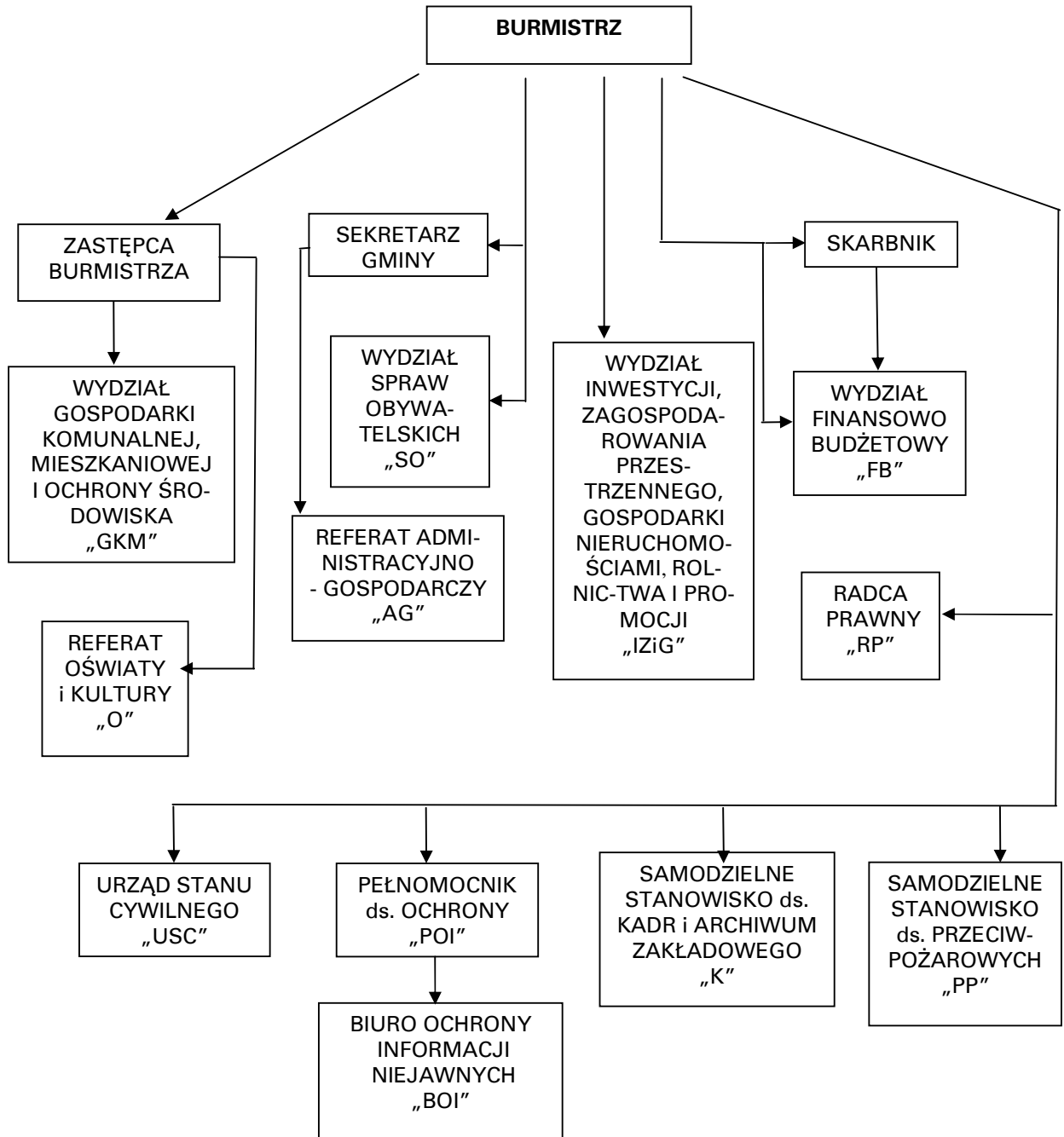
4. Załącznik Nr 1 do Regulaminu Organizacyjnego Urzędu Miejskiego w Sulęcinie otrzymuje brzmienie załącznik Nr 1 do zarządzenia.

§ 2. Wykonanie zarządzenia powierza się Sekretarzowi Gminy.

§ 3. Zarządzenie wchodzi w życie po upływie 14 dni od dnia ogłoszenia w Dzienniku Urzędowym Województwa Lubuskiego.

Burmistrz  
*Michał Deptuch*

**Załącznik Nr 1  
do zarządzenia Nr 0151-1/07  
Burmistrza Sulęcina  
z dnia 8 stycznia 2007r.**



## 143

### UCHWAŁA NR II/16/06 RADY MIEJSKIEJ W OŚNIE LUBUSKIM

z dnia 6 grudnia 2006r.

#### **w sprawie zmiany uchwały Nr XXIII/163/05 z dnia 30 grudnia 2005 roku w sprawie zasad sprzedaży lokali mieszkalnych i udzielania zgody na stosowanie bonifikat od ceny tych lokali**

Na podstawie art. 18 ust. 2 pkt 9 lit. a ustawy z dnia 8 marca 1990 roku o samorządzie gminnym (Dz. U. z 2001r. Nr 142 poz. 1591 z późn. zm.) oraz art. 34 ust. 6 i art. 68 ust. 1 pkt 7 ustawy z dnia 21 sierpnia 1997 roku o gospodarce nieruchomościami (jedn. tekst z 2000r. Dz. U. Nr 46 poz. 543) uchwała się, co następuje:

§ 1. W uchwale Nr XXIII/163/05 z dnia 30 grudnia 2005 roku skreśla się § 10.

§ 2. Zmienia się załącznik Nr 1 do uchwały Nr XXIII/163/05, który otrzymuje brzmienie jak w załączniku Nr 1 do niniejszej uchwały.

§ 3. Pozostałe postanowienia uchwały nie ulegają zmianie.

§ 4. Uchwała wchodzi w życie po upływie 14 dni od opublikowania w Dzienniku Urzędowym Województwa Lubuskiego.

Przewodnicząca Rady  
*Teresa Cieślak*

#### **Załącznik Nr 1 do uchwały Nr II/16/2006 Rady Miejskiej w Ośnie Lubuskim z dnia 6 grudnia 2006r.**

Budynek Nr 2 Ośno Lub. ul. Dolina Leśna

Budynek Nr 6 Ośno Lub. ul. Gronowska

Budynek Nr 7 Ośno Lub. ul. Kościelna

Budynek Nr 1 Ośno Lub. ul. 1 Maja

Budynek Nr 6 Ośno Lub. ul. 3 Maja

Budynek Nr 6 Ośno Lub. ul. Sulęcińska

Budynek Nr 60, 61, 62 Smogóry

## 144

### UCHWAŁA NR III/21/06 RADY MIEJSKIEJ W SULĘCINIE

z dnia 28 grudnia 2006r.

#### **w sprawie szczegółowych warunków przyznawania i odpłatności za usługi opiekuńcze i specjalistyczne usługi opiekuńcze oraz szczegółowych warunków częściowego lub całkowitego zwolnienia od opłat, jak również trybu ich pobierania**

Na podstawie art. 50 ust. 6 ustawy z dnia 12 marca 2004r. o pomocy społecznej (Dz. U. z 2004r. Nr 64, poz. 593) Rada Miejska w Sulęcinie uchwała, co następuje:

§ 1. 1. Pomoc społeczna w formie usług opiekuńczych i specjalistycznych usług opiekuńczych przysługuje osobom samotnym, które z powodu wieku, choroby lub innych przyczyn wymagają pomocy innych osób, a są jej pozbawione.

2. Usługi opiekuńcze i specjalistyczne usługi opiekuńcze mogą być przyznane również osobom, które wymagają pomocy innych osób, a rodzina nie może im takiej pomocy zapewnić.

3. Decyzje w sprawie usług opiekuńczych są podejmowane po przeprowadzeniu wywiadu środowiskowego.

§ 2. 1. Zakres przyznanych usług opiekuńczych i specjalistycznych usług opiekuńczych zależy od:

- 1) stwierdzonych wywiadem środowiskowym potrzeb;
- 2) szczególnych potrzeb wynikających z rodzaju schorzenia;
- 3) możliwości organizacyjno - finansowych.

2. Specjalistyczne usługi opiekuńcze świadczone są przez osoby ze specjalistycznym przygotowaniem zawodowym.

§ 3. 1. Odpłatność za usługi opiekuńcze i specjalistyczne usługi opiekuńcze ustala się jako iloczyn liczby godzin świadczonych usług i godzinowej stawki roboczogodziny osób wykonujących

usługi, ustalony na dany rok budżetowy, z uwzględnieniem procentowych stawek odpłatności wymienionych w ust. 2.

2. Wysokość procentowych stawek odpłatności za usługi opiekuńcze i specjalistyczne usługi opiekuńcze określa poniższa tabela.

Tabela odpłatności za usługi opiekuńcze i specjalistyczne usługi opiekuńcze w OPS w Sulęcinnie.

<b>% dochodu na osobę samotnie gospodarującą lub osobę w rodzinie określony w art. 8 ust. 1 pkt 1 i pkt 2 ustawy o pomocy społecznej (kryterium dochodowe)</b>	<b>Wysokość odpłatności w % ustalona od ceny usługi</b>
do 100%	Nieodpłatnie
powyżej 100% - 150%	10%
powyżej 150% - 175%	15%
powyżej 175% - 200%	20%
powyżej 200% - 250%	30%
powyżej 250% - 300%	60%
powyżej 300% - 350%	80%
powyżej 350%	100%

Kryterium dochodowe podlega weryfikacji co 3 lata w trybie określonym w art. 9 ustawy o pomocy społecznej.

3. Dla celów ustalenia odpłatności za usługi określone uchwałą ustala się, że koszt jednej roboczogodziny osoby wykonującej usługi w roku budżetowym stanowi iloraz kwoty równej planowanemu rocznym wydatkom na realizację tych usług, przez liczbę równą sumie planowanych w danym roku godzin pracy osób wykonujących te usługi.

§ 4. Podmiot realizujący usługi dokonuje poboru opłat od zobowiązanych w okresach miesięcznych w terminie do 15 dnia następnego miesiąca, po wykonaniu usługi z tym, że za miesiąc grudzień zaliczkowo w terminie płatności za usługi wykonane w listopadzie. Pobrane opłaty przekazywane są na rachunek gminy.

§ 5. Częściowemu lub całkowitemu zwolnieniu od opłat za usługi podlegają osoby, które nie są w stanie ich ponieść w szczególności z powodu:

- 1) długotrwałej (trwającej co najmniej 3 miesiące) ciężkiej choroby potwierdzonej stosownym zaświadczeniem;

- 2) stanu niepełnosprawności potwierdzonym stosownym zaświadczeniem;

- 3) udokumentowanego zdarzenia losowego, którego konsekwencją jest utrata mienia znacznej wartości.

§ 6. Traci moc uchwała Nr XIX/150/04 Rady Miejskiej w Sulęcinnie z dnia 23 czerwca 2004r. w sprawie warunków przyznawania i odpłatności za usługi opiekuńcze i specjalistyczne usługi opiekuńcze, oraz o szczegółowych warunkach częściowego lub całkowitego zwolnienia od opłat, jak również trybu ich pobierania.

§ 7. Wykonanie uchwały powierza się Burmistrzowi Sulęcina.

§ 8. Uchwała wchodzi w życie 14 dni od dnia ogłoszenia w Dzienniku Urzędowym Województwa Lubuskiego.

Przewodniczący Rady  
*Bogdan Furtak*

## 145

### UCHWAŁA NR III/26/06 RADY MIEJSKIEJ W SULĘCINIE

z dnia 28 grudnia 2006r.

#### w sprawie regulaminu określającego wysokość i szczegółowe warunki przyznawania nauczycielom niektórych składników wynagrodzenia oraz innych świadczeń

Na podstawie art. 30 ust. 6 i 10a, art. 54 ust. 7 i art. 91d pkt 1 ustawy z dnia 26 stycznia 1982r. – Karta Nauczyciela (tekst jednolity -Dz. U. z 2003r. Nr 118, poz. 1112 z późn. zmianami) oraz § 5 i § 6 rozporządzenia Ministra Edukacji Narodowej i Sportu z dnia 31 stycznia 2005r. w sprawie wysokości minimalnych stawek wynagrodzenia zasadniczego nauczycieli, ogólnych warunków przyznawania dodatków do wynagrodzenia zasadniczego oraz wynagradzania za pracę w dniu wolnym od pracy (Dz. U. Nr 22, poz. 181 ) i po uzgodnieniu ze związkami zawodowymi zrzeszającymi nauczycieli uchwała się:

#### **Regulamin**

**określający sposób podwyższenia niektórych minimalnych stawek wynagrodzenia zasadniczego, wysokość stawek dodatku motywacyjnego, funkcyjnego i za warunki pracy oraz szczegółowe warunki przyznawania tych dodatków, szczegółowy sposób obliczania wynagrodzenia za godziny ponadwymiarowe oraz za godziny doraźnych zastępstw, wysokość i warunki wypłacania nagród oraz innych świadczeń wynikających ze stosunku pracy**

#### **Rozdział 1**

#### **Postanowienia wstępne**

§ 1. Regulamin, określa:

- 1) sposób podwyższenia niektórych minimalnych stawek wynagrodzenia zasadniczego;
- 2) wysokość stawek dodatku motywacyjnego, funkcyjnego i za warunki pracy oraz szczegółowe warunki przyznawania tych dodatków;
- 3) szczegółowy sposób obliczania wynagrodzenia za godziny ponadwymiarowe oraz za godziny doraźnych zastępstw;
- 4) wysokość i warunki wypłacania nagród;
- 5) wysokość nauczycielskiego dodatku mieszkaniowego oraz szczegółowe zasady jego przyznawania i wypłacana dla nauczycieli zatrudnionych w szkołach i przedszkolach prowadzonych przez Gminę Sulęcín.

§ 2. Ilekroć w regulaminie jest mowa o:

- 1) szkole – rozumie się przez to przedszkole,

szkołę podstawową i gimnazjum prowadzone przez Gminę Sulęcín;

- 2) pracodawcy – rozumie się przez to przedszkole, szkołę podstawową i gimnazjum;
- 3) nauczycielach – rozumie się przez to nauczycieli zatrudnionych w szkołach;
- 4) dyrektorze – rozumie się przez to dyrektora szkoły;
- 5) bieżącej ocenie pracy nauczyciela – rozumie się przez to ocenę pracy, która nie jest związana z oceną dokonywaną przez dyrektora w trybie art. 6a Karty Nauczyciela;
- 6) Karcie Nauczyciela – rozumie się przez to ustawę z dnia 26 stycznia 1982 roku – Karta Nauczyciela (tekst jednolity – Dz. U. z 2003r. Nr 118, poz. 1112 z późn. zm.);
- 7) rozporządzeniu – rozumie się przez to rozporządzenie Ministra Edukacji Narodowej i Sportu z dnia 31 stycznia 2005r. w sprawie wysokości minimalnych stawek wynagrodzenia zasadniczego nauczycieli, ogólnych warunków przyznawania dodatków do wynagrodzenia zasadniczego oraz wynagradzania za pracę w dniu wolnym od pracy (Dz. U. Nr 22, poz. 181);
- 8) minimalnej stawce wynagrodzenia – należy przez to rozumieć minimalną stawkę wynagrodzenia zasadniczego nauczyciela stażysty z tytułem zawodowym mgr z przygotowaniem pedagogicznym, określoną w rozporządzeniu.

#### **Rozdział 2**

#### **Sposób podwyższenia niektórych minimalnych stawek wynagrodzenia zasadniczego**

§ 3. Podwyższa się minimalną stawkę wynagrodzenia zasadniczego nauczycieli poszczególnych stopni awansu zawodowego legitymujących się dyplomem ukończenia studium nauczycielskiego, pedagogicznego studium technicznego, studium wychowania przedszkolnego albo studium nauczania początkowego kwalifikowanych do 4 kategorii w tabeli dotyczącej wysokości minimalnych stawek wynagrodzenia zasadniczego w złotych, stanowiącej załącznik do rozporządzenia

Ministra Edukacji Narodowej i Sportu z dnia 31 stycznia 2005r. w sprawie wysokości minimalnych stawek wynagrodzenia zasadniczego nauczycieli, ogólnych warunków przyznawania dodatków do wynagrodzenia zasadniczego oraz wynagradzania za pracę w dniu wolnym od pracy (Dz. U. Nr 22, poz. 181), do minimalnej stawki wynagrodzenia zasadniczego nauczycieli odpowiadającego im stopnia awansu zawodowego kwalifikowanych do 3 kategorii w powyższej tabeli.

### Rozdział 3

#### Dodatek motywacyjny, funkcyjny i za warunki pracy

##### § 4. Dodatek motywacyjny.

1. W szkołach tworzy się dla wszystkich nauczycieli zakładowy odpis na dodatki motywacyjne, stanowiący 6% sumy planowanego rocznego wynagrodzenia zasadniczego dla nauczycieli.

2. Przyznanie dodatku motywacyjnego oraz jego wysokość uzależnione jest od bieżącej oceny pracy nauczyciela przez dyrektora, a pracy dyrektora przez Burmistrza Sulęcina, przy uwzględnieniu następujących kryteriów:

- 1) uzyskania szczególnych osiągnięć dydaktycznych, wychowawczych i opiekuńczych, a w szczególności:
  - a) uzyskania przez uczniów, z uwzględnieniem ich możliwości oraz warunków pracy nauczyciela, dobrych osiągnięć dydaktyczno - wychowawczych potwierdzanych wynikami klasyfikacji lub promocji, efektami egzaminów i sprawdzianów albo sukcesami w konkursach, zawodach, olimpiadach itp.,
  - b) umiejętnego rozwiązywania problemów wychowawczych uczniów we współpracy z ich rodzicami,
  - c) rozpoznawania środowiska wychowawczego uczniów, aktywne i efektywne działanie na rzecz potrzebujących szczególnej opieki;
- 2) świadczenie pracy dobrej jakości, a szczególności:
  - a) systematyczne i efektywne przygotowywanie się do przydzielonych obowiązków,
  - b) podnoszenie umiejętności zawodowych,

- c) wzbogacanie własnego warsztatu pracy,
  - d) dbanie o estetykę powierzonych pomieszczeń, sprawność pomocy dydaktycznych i innych urządzeń szkolnych,
  - e) prawidłowe prowadzenie dokumentacji szkolnej, w tym pedagogicznej,
  - f) rzetelne i terminowe wywiązywanie się z poleceń służbowych,
  - g) przestrzeganie dyscypliny pracy;
- 3) zaangażowania w realizację czynności i zajęć, o których mowa w art. 4 ust. 2 pkt 2 Karty Nauczyciela.

3. Dodatek motywacyjny nie może być wyższy niż, dla nauczyciela:

- 1) stażysty - 10%;
- 2) kontraktowego - 20%;
- 3) mianowanego - 35%;
- 4) dyplomowanego - 40%

jego wynagrodzenia zasadniczego za okres, za który jest przyznawany z tym, że dla dyrektora może być wyższy o 20%, a dla wicedyrektora o 10%.

4. Dodatek motywacyjny nauczycielowi, przyznaje się w ramach przyznanego środków za okres nie krótszy niż 1 miesiąc i nie dłuższy niż 3 miesiące, a dla dyrektora – nie krótszy niż 3 miesiące i nie dłuższy niż 6 miesięcy. Okresy przyznania dodatku, pokrywają się z miesiącami kalendarzowymi.

5. Wysokość dodatku motywacyjnego dla nauczyciela oraz okres, za który jest przyznawany, ustala dyrektor.

6. Wysokość dodatku motywacyjnego dla dyrektora oraz okres, za który jest przyznawany, ustala Burmistrz Sulęcina.

7. Dodatek motywacyjny wypłaca się z dołu, w terminie wypłaty wynagrodzenia.

##### § 5. Dodatek funkcyjny.

1. Nauczycielowi, któremu powierzono stanowisko dyrektora lub wicedyrektora szkoły albo inne stanowisko kierownicze przewidziane w statucie szkoły, przysługuje dodatek funkcyjny w wysokości określonej w poniższej tabeli.

Lp.	Stanowisko kierownicze	% minimalnej stawki wynagrodzenia zasadniczego stażysty z tytułem zawodowym magistra z przygotowaniem pedagogicznym
1	2	3
1.	dyrektor szkoły liczącej do 10 oddziałów	20% - 50%
2.	dyr. szkoły liczącej od 11 do 20 oddziałów	40% - 70%
3.	dyr. szkoły od 21 i więcej oddziałów	60% - 100%

1	2	3
4.	wicedyrektorzy szkół	20% - 70%
5.	dyr. przedszkola czynnego ponad 5 godzin dziennie	20% - 50%
6.	dyr. przedszkola czynnego do 5 godzin dziennie	10% - 40%
7.	kierownik świetlicy szkolnej	10% - 20%

2. Wysokość dodatku funkcyjnego dla dyrektora ustala Burmistrz w granicach stawek określonych tabelą, na okresy półroczne, uwzględniając: wielkość szkoły, jej warunki organizacyjne, złożoność zadań wynikających z funkcji kierowniczej, liczbę stanowisk kierowniczych w szkole.

3. Wysokość dodatków funkcyjnych dla wicedyrektora i innych stanowisk kierowniczych przewidzianych w statucie szkoły, na okresy półroczne, ustala dyrektor według kryteriów określonych w ust. 2, w granicach stawek przewidzianych w tabeli, wymienionych w ust. 1.

4. Dodatek funkcyjny przysługuje również nauczycielowi z tytułu wykonywania następujących zadań:

- 1) opiekuna stażu – w wysokości 4% minimalnej stawki wynagrodzenia, bez względu na ilość osób odbywających staż pod jego opieką;
- 2) wychowawcy klasy – w wysokości:
  - a) 5% w przedszkolu,
  - b) 7% w szkole podstawowej,
  - c) 8% w gimnazjum

minimalnej stawki wynagrodzenia, bez względu na ilość klas w których jest wychowawcą.

5. Prawo do dodatku powstaje od pierwszego dnia miesiąca następującego po miesiącu, w którym nastąpiło objęcie stanowiska lub funkcji uprawniających do dodatku, a jeżeli objęcie stanowiska lub funkcji nastąpiło pierwszego dnia miesiąca – od tego dnia. Prawo do dodatku funkcyjnego dyrektor nabywa z dniem powierzenia mu tego stanowiska przez Burmistrza Sulęcina.

6. Nauczyciel, któremu powierzono stanowisko lub funkcję na czas określony, traci prawo do dodatku z końcem miesiąca, w którym upłynął ten okres. Dotyczy to również wcześniejszego odwołania ze stanowiska lub funkcji.

7. Dodatek nie przysługuje w okresie nie usprawiedliwionej nieobecności w pracy, w okresie stanu nieczynnego i urlopu dla poratowania zdrowia, w okresie za, który nie przysługuje wynagrodzenie zasadnicze, oraz od pierwszego dnia miesiąca następującego po miesiącu, w którym nauczyciel zaprzestał pełnienia z innych powodów obowiązków, do których jest przypisany ten dodatek, a jeżeli zaprzestanie pełnienia obowiązków

nastąpiło od pierwszego dnia miesiąca – od tego dnia.

8. Dyrektorowi i wicedyrektorowi nie przysługuje prawo do dodatku o którym mowa w ust. 4.

9. Funkcje określone w ust. 4 powierza dyrektor na czas określony.

10. Dodatek funkcyjny wypłaca się z góry, w terminie wypłaty wynagrodzeń.

#### § 6. Dodatek za trudne warunki pracy.

1. Wykaz prac wykonywanych przez nauczycieli w trudnych warunkach określa § 8 rozporządzenia.

2. Dodatek przysługuje:

- 1) nauczycielom prowadzącym zajęcia rewalidacyjno - wychowawcze indywidualne i grupowe z dziećmi upośledzonymi umysłowo w stopniu głębokim – w wysokości 25% stawki godzinowej minimalnej stawki wynagrodzenia, za każdą przepracowaną godzinę;
- 2) nauczycielom prowadzącym nauczanie indywidualne poza szkołą - w wysokości 20% stawki godzinowej minimalnej stawki wynagrodzenia za każdą przepracowaną godzinę.

3. Dodatek wypłaca się z dołu.

§ 7. Dodatek za pracę w warunkach szkodliwych.

1. Wykaz prac wykonywanych przez nauczycieli w warunkach szkodliwych dla zdrowia stanowiących podstawę do przyznania dodatku za te warunki określa właściwy minister.

2. Nauczycielom pracującym w warunkach szkodliwych dla zdrowia dodatek przysługuje w wysokości:

- 1) przy I stopniu szkodliwości - 1,5%;
- 2) przy II stopniu szkodliwości - 2,5%;
- 3) przy III stopniu szkodliwości- 3,5%

minimalnej stawki wynagrodzenia.

3. Nauczycielom wykonującym pracę w warunkach szkodliwych dla zdrowia dodatek wypłaca się jeżeli, stężenia lub natężenia czynników szkodliwych dla zdrowia przekraczają najniższe dopuszczalne normy lub niemożliwe jest zachowanie

innych higienicznych norm pracy.

4. Dodatek przyznaje się na podstawie wyników badań środowiska pracy, przeprowadzonych przez jednostkę upoważnioną do tego rodzaju badań, stwierdzających, że praca jest wykonywana w warunkach, o których mowa w ust. 3.

5. Dodatek przyznaje się na okres przejściowy do czasu poprawy warunków pracy przez wyeliminowanie lub ograniczenie szkodliwości uzasadniających przyznanie dodatku.

6. W razie zbiegu tytułów do dodatku za pracę w warunkach szkodliwych dla zdrowia i dodatku za pracę w trudnych warunkach, przysługuje prawo do obu tych dodatków.

#### Rozdział 4

### **Wynagrodzenie za godziny nadwymiarowe oraz godziny doraźnych zastępstw**

#### § 8. Godziny nadwymiarowe.

1. Wynagrodzenie za godziny nadwymiarowe wypłaca się według stawki osobistego zasze-regowania nauczyciela.

2. Wynagrodzenie za jedną godzinę nadwymiarową ustala się dzieląc sumę stawki przysługującego nauczycielowi wynagrodzenia zasadniczego (wraz z dodatkami za warunki pracy jeżeli praca jest wykonywana tylko w tych warunkach) przez miesięczną liczbę godzin obowiązkowego wymiaru zajęć, ustalonego dla rodzaju zajęć dydaktycznych, wychowawczych lub opiekuńczych realizowanych w ramach godzin nadwymiarowych nauczyciela.

3. Miesięczną liczbę obowiązkowego wymiaru zajęć nauczyciela ustala się mnożąc tygodniowy obowiązkowy wymiar godzin przez 4,16 z zaokrągleniem do pełnych godzin w ten sposób, że czas zajęć do 0,5 godziny pomija się, a co najmniej 0,5 godziny liczy się za pełną godzinę.

4. Wynagrodzenie za godziny nadwymiarowe przydzielone w planie organizacyjnym nie przysługuje za dni, w których nauczyciel nie realizuje zajęć z powodu przerw przewidzianych w organizacji roku szkolnego oraz za dni usprawiedliwionej nieobecności w pracy.

5. Godziny nadwymiarowe przypadające w dniach, w których nauczyciel nie mógł ich zrealizować z przyczyn leżących po stronie pracodawcy, w szczególności w związku z:

- 1) zawieszeniem zajęć z powodu epidemii lub mrozów i innych uzasadnionych przyczyn;
- 2) wyjazdem dzieci i młodzieży na wycieczki lub na imprezy;
- 3) chorobą dziecka nauczanego indywidualnie, trwającą nie dłużej niż tydzień

- traktuje się jako faktycznie zrealizowane.

6. Dla ustalenia wynagrodzenia za godziny nadwymiarowe w tygodniach, w których przypadają dni ustawowo wolne od pracy, oraz w tygodniach, w których zajęcia rozpoczynają się lub kończą w środku tygodnia – za podstawę ustalenia liczby godzin nadwymiarowych przyjmuje się obowiązkowy tygodniowy wymiar zajęć określony w art. 42 ust. 3 ustawy – Karta Nauczyciela, pomniejszony o 1/5 tego wymiaru (lub o 1/4, gdy dla nauczyciela ustalono czterodniowy tydzień pracy) za każdy dzień usprawiedliwionej nieobecności w pracy lub dzień ustawowo wolny od pracy. Liczba godzin nadwymiarowych, za które przysługuje wynagrodzenie w takim tygodniu, nie może być jednakże większa niż liczba godzin przydzielonych w planie organizacyjnym.

7. Wynagrodzenie za godziny nadwymiarowe wypłaca się z dołu.

#### § 9. Godziny zastępstw doraźnych.

Do wynagrodzenia za godziny doraźnych zastępstw powierzonych nauczycielowi zatrudnionemu w pełnym lub niepełnym wymiarze czasu pracy, stosuje się odpowiednio § 7.

#### Rozdział 5

### **Nagrody**

#### § 10. Specjalny fundusz nagród.

1. Specjalny fundusz nagród, tworzony na podst. art. 49 ust. 1 pkt 1 – Karty Nauczyciela, przeznaczony jest na wypłaty nagród dla nauczycieli za ich osiągnięcia dydaktyczno - wychowawcze.

2. Specjalny fundusz nagród wynosi 3%, planowanego osobowego funduszu wynagrodzeń.

3. Specjalny fundusz nagród dzieli się:

- 1) 10% - na nagrody dla dyrektorów szkół;
- 2) 90% - dla pozostałych nauczycieli.

4. Nagrody, o których mowa:

- 1) w ust. 3 pkt 1 - przyznaje Burmistrz;
- 2) w ust. 3 pkt 2 - przyznaje dyrektor szkoły.

5. Nagroda może być przyznana nauczycielowi po przepracowaniu w szkole, co najmniej jednego roku, za wyjątkiem przeniesienia służbowego.

§ 11. Nagroda przyznawana jest za bardzo dobre osiągnięcia dydaktyczno - wychowawcze nauczyciela.

2. Ocenie podlega:

- 1) sprawne kierowanie procesem nauczania i wychowania wśród podporządkowanych mu uczniów lub wychowanków;



- 2) bezpośredni wpływ na osiągnięte sukcesy przez podległych mu lub współpracujących nim uczniów lub wychowanków;
- 3) organizowanie i prowadzenie w środowisku szkoły działalności pozalekcyjnej mającej istotne znaczenie dla procesu dydaktyczno – wychowawczego;
- 4) efektywne wspieranie samorządności uczniowskiej;
- 5) osiągnięte przez jego uczniów co najmniej dobrych wyników w nauce potwierdzonych klasyfikacją i promocją.

§ 12. 1. Nagrody przyznaje się 14 października każdego roku z okazji Dnia Edukacji Narodowej.

2. W szczególnie uzasadnionych przypadkach nagrody mogą być przyznane w innym terminie.

#### Rozdział 6

##### **Nauczycielski dodatek mieszkaniowy**

§ 13. 1. Nauczycielowi zatrudnionemu w wymiarze nie niższym niż połowa tygodniowego obowiązkowego wymiaru godzin w szkołach w miejscowościach liczących do 5000 mieszkańców, posiadającym kwalifikacje wymagane do zajmowanego stanowiska, przysługuje nauczycielski dodatek mieszkaniowy.

2. Wysokość nauczycielskiego dodatku mieszkaniowego, w zależności od liczby osób w rodzinie uprawnionego nauczyciela, wynosi miesięcznie:

- 1) przy jednej osobie w rodzinie 0,5%;
- 2) przy dwóch osobach w rodzinie 1,0%;
- 3) przy trzech osobach w rodzinie 1,5%;
- 4) przy czterech i więcej osobach w rodzinie 2,0%

minimalnej stawki wynagrodzenia.

3. Do członków rodziny, o której mowa w ust. 2, zalicza się nauczyciela oraz wspólnie z nim zamieszkujących: współmałżonka oraz dzieci i rodziców pozostających na jego wyłącznym utrzymaniu.

4. Nauczycielowi i jego współmałżonkowi, będącego także nauczycielem, stale z nim zamieszkującemu, przysługuje tylko jeden dodatek mieszkaniowy, w wysokości określonej w ust. 2. Małżonkowie wspólnie określają pracodawcę, który będzie im wypłacał ten dodatek.

5. Nauczycielski dodatek mieszkaniowy przyznaje się na wniosek nauczyciela, a w przypadku nauczycieli, o których mowa w ust. 4, na ich wspólny wniosek. Nauczycielowi dodatek przyznaje dyrektor, a dyrektorowi Burmistrz Sulęcina.

6. Dodatek mieszkaniowy przysługuje nauczycielowi:

- 1) niezależnie od tytułu prawnego do zajmowanego przez niego lokalu mieszkalnego;
- 2) od pierwszego dnia miesiąca następującego po miesiącu, w którym nauczyciel złożył wniosek o jego przyznanie.

7. Dodatek mieszkaniowy przysługuje w okresie wykonywania pracy, a także w okresach:

- 1) nie świadczenia pracy, za które przysługuje wynagrodzenie;
- 2) pobierania zasiłku z ubezpieczenia społecznego;
- 3) przeszkolenia wojskowego, okresowej służby wojskowej; w przypadku jednak, gdy z nauczycielem powołanym do służby zawarta była umowa o pracę na czas określony, dodatek wypłaca się nie dłużej niż do końca okresu, na który umowa ta była zawarta.

#### Rozdział 7

##### **Postanowienia końcowe**

§ 14. Regulamin obowiązuje do 31 grudnia 2007 roku.

§ 15. Wykonanie uchwały powierza się Burmistrzowi Sulęcina

§ 16. Uchwała wchodzi w życie po upływie 14 dni od dnia ogłoszenia w Dzienniku Urzędowym Województwa Lubuskiego.

Przewodniczący Rady  
*Bogdan Furtak*

**Załącznik  
do uchwały Nr III/26/06  
Rady Miejskiej w Sulęcinie  
z dnia 28 grudnia 2006 roku**

##### **Regulamin**

##### **przyznawania nagród dla nauczycieli za osiągnięcia dydaktyczno - wychowawcze ze specjalnego funduszu nagród**

§ 1. Nagroda może być przyznana nauczycielowi po przepracowaniu w szkole co najmniej jednego roku, za wyjątkiem przeniesienia służbowego.

§ 2. 1. Nagroda przyznawana jest za bardzo dobre osiągnięcia dydaktyczno - wychowawcze nauczyciela.

2. Ocenie podlega:

- 1) sprawne kierowanie procesem nauczania i wychowania wśród podporządkowanych mu uczniów lub wychowanków;
- 2) bezpośredni wpływ na osiągnięte sukcesy przez podległych mu lub współpracujących

- z nim uczniów lub wychowanków;
- 3) organizowanie i prowadzenie w środowisku szkoły działalności pozalekcyjnej mającej istotne znaczenie dla procesu dydaktyczno – wychowawczego;
  - 4) efektywne wspieranie samorządności uczniowskiej;
  - 5) osiągnięte przez jego uczniów, co najmniej dobrych wyników w nauce potwierdzonych klasyfikacją i promocją.

§ 3. 1. Burmistrz przyznaje nagrody podległym dyrektorom, kierując się między innymi kryteriami określonymi w § 2, w terminach przewidzianych w § 4.

2. Dyrektor szkoły przyznaje nagrody podległym nauczycielom, kierując się kryteriami określonymi w § 2, w terminach przewidzianych w § 4.

§ 4. 1. Nagrody przyznaje się 14 października każdego roku z okazji Dnia Edukacji Narodowej.

2. W szczególnie uzasadnionych przypadkach nagrody mogą być przyznane w innym terminie.

---

## 146

### UCHWAŁA NR III/27/06 RADY MIEJSKIEJ W SULĘCINIE

z dnia 28 grudnia 2006r.

#### w sprawie opłat za pobyt dzieci w przedszkolu

Na podstawie art. 7 ust. 1 pkt 8 i art. 18 ust. 2 pkt 15 ustawy z dnia 8 marca 1990r. o samorządzie gminnym (tekst jednolity - Dz. U. z 2001r. Nr 142 poz.1591 z późn. zm.) oraz art. 14 ust. 5 ustawy z dnia 7 września 1991r. o systemie oświaty (tekst jednolity – Dz. U. z 2004r. Nr 256 poz. 2572 z późn. zm.) uchwala się, co następuje:

§ 1. 1. Ustala się opłaty za pobyt dziecka w przedszkolach Gminy Sulęcín w wysokości:

- 1) po 50,00zł miesięcznie w okresie od 1 stycznia 2007r. do 30 czerwca 2007r.;
- 2) po 51,00zł miesięcznie w okresie od 1 lipca 2007r. do 31 grudnia 2007r.

2. Opłatę powyższą na drugie i dalsze dziecko w rodzinie obniża się o 50%.

§ 2. Koszty surowców żywnościowych ponoszą rodzice, w wysokości ustalonej odrębnie przez dyrektora przedszkola wspólnie z radą rodziców.

§ 3. Opłata określona w § 1 nie obowiązuje w przypadku nieobecności dziecka w przedszkolu przez wszystkie dni miesiąca kalendarzowego.

§ 4. 1. Opłaty wnoszone są z góry do 15 dnia miesiąca kalendarzowego do kasy przedszkola. W indywidualnych, uzasadnionych przypadkach dyrektor przedszkola może przesunąć termin płat-

ności, nie dalej jak do końca miesiąca kalendarzowego, za który jest wnoszona opłata.

2. W przypadku zwłoki w uiszczeniu opłaty obowiązują odsetki ustawowe.

§ 5. W przypadku nieobecności dziecka w przedszkolu, zwrot kosztów za surowce żywnościowe wymienione w § 2 przysługuje:

- 1) od pierwszego dnia nieobecności dziecka, jeżeli nieobecność dziecka została zgłoszona przed jej rozpoczęciem;
- 2) od następnego dnia nieobecności dziecka, jeżeli zgłoszenie nieobecności nastąpiło w trakcie jej trwania.

§ 6. Wykonanie uchwały powierza się Burmistrzowi Sulęcína.

§ 7. Traci moc uchwała Nr XXXIII/275/05 z dnia 2 grudnia 2005r. w sprawie opłat za pobyt dzieci w przedszkolu.

§ 8. Uchwała wchodzi w życie po upływie 14 dni od dnia ogłoszenia w Dzienniku Urzędowym Województwa Lubuskiego z mocą od dnia 1 stycznia 2007r.

Przewodniczący Rady  
*Bogdan Furtak*

**147**

**UCHWAŁA NR III/18/06  
RADY POWIATU ŚWIEBODZIŃSKIEGO**

z dnia 31 stycznia 2007r.

**w sprawie zmiany Statutu Powiatu Świebodzińskiego**

Na podstawie art. 12 pkt 1, art. 40 ust. 1 ustawy z dnia 5 czerwca 1998 roku o samorządzie powiatowym (Dz. U. z 2001r. Nr 142, poz. 1592, z 2002r. Nr 23, poz. 220, Nr 62, poz. 558, Nr 113, poz. 984, Nr 153, poz. 1271, Nr 200, poz. 1688, Nr 214, poz. 1806 i z 2003r. Nr 162, poz. 1568, oraz z 2004r. Nr 102, poz. 1055) oraz art. 4 ust.1 i art. 13 pkt 2 ustawy z dnia 20 lipca 2000r. o ogłaszaniu aktów normatywnych i niektórych innych aktów prawnych (Dz. U. z 2005r. Nr 190, poz. 1606, Nr 64, poz. 565, Nr 267, poz. 2253, z 2006r. Nr 73, poz. 501, Nr 104, poz. 708, Nr 145, poz. 1050, Nr 220, poz. 1600) uchwała się, co następuje:

§ 1. W Statucie Powiatu Świebodzińskiego stanowiącym załącznik do Obwieszczenia Rady Powiatu Świebodzińskiego z dnia 20 lutego 2003r. stanowiącego załącznik do uchwały Nr IV/27/03 Rady Powiatu Świebodzińskiego w sprawie ogłoszenia jednolitego tekstu Statutu Powiatu Świebodzińskiego wprowadza się następujące zmiany:

- 1) w § 13 ust. 3 otrzymuje brzmienie:  
„3. Sesje nadzwyczajne zwołuje przewodniczący rady na pisemny wniosek zarządu lub, co najmniej 1/4 ustawowego składu rady. Sesja nadzwyczajna winna się odbyć w terminie nieprzekraczającym 7 dni od daty złożenia wniosku, jeżeli wniosek spełnia wymagania ust. 2.”;
- 2) w § 23 ust. 4 otrzymuje brzmienie:  
„4. Przewodniczący rady może udzielić głosu osobom obecnym na sesji rady.”;

- 3) w § 38 ust. 4 otrzymuje brzmienie:  
„4. W skład komisji rewizyjnej wchodzi radni w liczbie 5 w tym przedstawiciele wszystkich klubów, z wyjątkiem radnych pełniących funkcje przewodniczącego i wiceprzewodniczącego rady oraz radnych będących członkami zarządu.”;
  - 4) w § 46 ust. 7 otrzymuje brzmienie:  
„7. Radny może być przewodniczącym tylko 1 komisji.”;
  - 5) § 56 otrzymuje brzmienie:  
„§ 56. Z członkami Zarządu – Starostą, Wicestarostą nawiązuje się stosunek pracy na podstawie wyboru.”
- § 2. Wykonanie uchwały powierza się Zarządowi Powiatu.
- § 3. Traci moc uchwała Nr II/12/06 Rady Powiatu Świebodzińskiego z dnia 22 grudnia 2006r. w sprawie zmiany uchwały w sprawie ogłoszenia jednolitego tekstu Statutu Powiatu Świebodzińskiego (Dz. Urz. Woj. Lubuskiego z 2007r. Nr 3, poz. 48).
- § 4. Uchwała wchodzi w życie po upływie 14 dni od dnia ogłoszenia w Dzienniku Urzędowym Województwa Lubuskiego.

Przewodniczący Rady  
*Bogusław Motowidło*

**148**

**UCHWAŁA NR III/22/06  
RADY POWIATU ŚWIEBODZIŃSKIEGO**

z dnia 31 stycznia 2007r.

**w sprawie dodatku mieszkaniowego dla nauczycieli w 2007r.**

Na podstawie art. 54 ust. 3 i 7 w związku z art. 91d pkt 1 ustawy z dnia 26 stycznia 1982r. - Karta Nauczyciela (Dz. U. z 2006r. Nr 97, poz. 674, Nr 170,

poz. 1218 i Nr 220 poz. 1600) uchwała się, co następuje:  
§ 1. Nauczycielom zatrudnionym w miejsco-

wości do 5000 mieszkańców przysługuje dodatek mieszkaniowy .

§ 2. Dodatek mieszkaniowy przysługuje nauczycielom posiadającym kwalifikację do zajmowania stanowiska nauczyciela w danej szkole lub placówce.

§ 3. Dodatek mieszkaniowy przysługuje nauczycielom zatrudnionym w wymiarze nie niższym niż połowa obowiązującego wymiaru zajęć.

§ 4. 1. Dodatek mieszkaniowy przysługuje w wysokości uzależnionej od liczby członków rodziny, wypłacany co miesiąc w wysokości:

- a) 1% wynagrodzenia zasadniczego nauczyciela stażysty z wykształceniem magisterskim z przygotowaniem pedagogicznym, dla 1 osoby,
- b) 2% wynagrodzenia określonego pkt a dla 2 osób,
- c) 3% wynagrodzenia określonego pkt a dla 3 osób,
- d) 4% wynagrodzenia określonego pkt a dla 4 i więcej osób.

2. Do osób, o których mowa w ust. 1, zalicza się nauczyciela oraz wspólnie z nim zamieszkujących współmałżonka oraz dzieci do ukończenia przez nich szkoły ponadgimnazjalnej.

§ 5. 1. Nauczycielowi i jego współmałżonkowi będącemu także nauczycielem, stale z nim zamieszkującym przysługuje tylko jeden dodatek.

2. Małżonkowie wspólnie określają pracodawcę, który będzie im wypłacał dodatek.

§ 6. Dodatek przyznaje się na wniosek nauczy-

ciela lub na wspólny wniosek nauczycieli będących współmałżonkami.

§ 7. Dodatek przysługuje od pierwszego dnia miesiąca następującego po miesiącu, w którym złożono wniosek o jego przyznanie.

§ 8. 1 Dodatek przysługuje za okres wykonywania pracy, a także w okresach:

- 1) niewykonywania pracy, za które przysługuje wynagrodzenie;
- 2) pobierania zasiłku z ubezpieczenia społecznego;
- 3) w okresie urlopu wychowawczego;
- 4) w okresie odbywania zasadniczej, okresowej służby wojskowej oraz przeszkolenia wojskowego.

§ 9. Nauczycielowi dodatek przyznaje dyrektor szkoły lub placówki, a dyrektorowi Zarząd Powiatu.

§ 10. Dodatek mieszkaniowy wypłaca się z dołu.

§ 11. Przepisy mają zastosowanie do wynagrodzeń należnych od 1 stycznia 2007r.

§ 12. Wykonanie uchwały powierza się Zarządowi Powiatu Świebodzińskiego.

§ 13. Uchwała wchodzi w życie po upływie 14 dni od dnia ogłoszenia w Dzienniku Urzędowym Województwa Lubuskiego.

Przewodniczący Rady  
*Bogusław Motowidelko*

=====

## 149

### INFORMACJA STAROSTY ŻARSKIEGO

#### **o założeniu ewidencji budynków i lokali dla miasta Lubsko obręby Nr 5, 6, 7, 8, 9, 10**

Na podstawie art. 24a, pkt 8 ustawy z dnia 17 maja 1989r. - Prawo geodezyjne i kartograficzne (Dz. U. z 2005r. Nr 240, poz. 2027 tekst jednolity) informuję, iż projekt operatu opisowo – kartograficznego założenia ewidencji budynków i lokali miasta Lubsko obręby 5, 6, 7, 8, 9, 10 były wyłożone do wglądu osób fizycznych, prawnych oraz jednostek organizacyjnych posiadających na terenie miasta swoje nieruchomości lokalowe i budynkowe od 27 września do 18 października 2006r. w Ośrodku Zamiejscowym w Lubsku, ul. Pokoju 1C.

Po upływie terminu wyłożenia, projekt opisowo – kartograficzny staje się operatem ewidencji gruntów i budynków. Każdy, czyjego interesu prawnego dotyczą dane zawarte w ewidencji gruntów i budynków w zakresie budynków i lokali, ujawnione w operacie opisowo – kartograficznym miasta Lubsko obręby Nr 5, 6, 7, 8, 9, 10, może w terminie 30 dni od dnia ogłoszenia zgłaszać zarzuty do danych. O uwzględnieniu zarzutów Starosta Żarski rozstrzygnie w drodze decyzji. Zarzuty zgłoszone po terminie 30 dni od ogłoszenia będą traktowane jak wnioski o zmianę danych objętych ewidencją gruntów i budynków.

**150**

**OGŁOSZENIE  
STAROSTY GORZOWSKIEGO**

z dnia 22 stycznia 2007r.

**w sprawie wprowadzenia ewidencji budynków i lokali dla obiektu; gmina Kłodawa**

Zgodnie z art. 24a, ust. 8 ustawy z dnia 17 maja 1989r. - Prawo geodezyjne i kartograficzne (tekst jedn. Dz. U. z 2005r. Nr 240, poz. 2027) informuję, że wyłożony wcześniej do wglądu projekt opisowo – kartograficzny ewidencji budynków i lokali dla obiektu; gmina Kłodawa obręb ewidencyjny; Nr 1 – Santocko, Nr 2 – Kłodawa, Nr 3 – Łośno, Nr 4 – Rybakowo, Nr 5 – Santoczno, Nr 6 – Mironice, Nr 7 – Chwałęcice, Nr 8 – Wojcieszycy, Nr 9 – Różanki, Nr 10 – Zdroisko, staje się częścią operatu ewidencji gruntów i budynków Miasta Kostrzyn nad Odrą obręb ewidencyjny; Nr 1 – Santocko, Nr 2 – Kłodawa, Nr 3 – Łośno, Nr 4 – Rybakowo, Nr 5 – Santoczno, Nr 6 – Mironice, Nr 7 – Chwałęcice, Nr 8 – Wojcieszycy, Nr 9 – Różanki, Nr 10 – Zdroisko.

Każdy, czyjego interesu prawnego dotyczą dane zawarte w ewidencji gruntów i budynków ujawnione w operacie opisowo – kartograficznym, może w terminie 30 dni od dnia ogłoszenia w Dzienniku Urzędowym Województwa Lubuskiego, zgłaszać zarzuty do danych do Starosty Gorzowskiego na adres: Starostwo Powiatowe w Gorzowie Wlkp. 66-400 Gorzów Wlkp. Ul. Józefa Pankiewicza 5 - 7.

Starosta Gorzowskie  
*Józef Kruczkowski*

**151**

**OGŁOSZENIE  
STAROSTY MIĘDZYRZECKIEGO**

z dnia 1 lutego 2007r.

**w sprawie średniego miesięcznego kosztu utrzymania mieszkańca w domu pomocy społecznej w 2007r.**

Na podstawie art. 6 pkt 15 i art. 60 ust. 1 pkt 2 ustawy z dnia 12 marca 2004r. o pomocy społecznej (Dz. U. Nr 64 poz. 593 z późn. zm.) ustalam i ogła-

szam średni miesięczny koszt utrzymania mieszkańca w 2007r. w niżej wymienionych domach pomocy społecznej:

Lp.	Dom Pomocy Społecznej	Adres	Liczba miejsc	Średni miesięczny koszt utrzymania w 2007r. w zł
1	2	3	4	5
1	w Jasieńcu dla osób dorosłych niepełnosprawnych intelektualnie i psychicznie chorych obojga płci	Jasieniec 69 66-320 Trzciel 095 7431275	70	1.910,55
2	w Międzyrzeczu dla osób dorosłych niepełnosprawnych intelektualnie płci męskiej	ul. Podbielskiego 2 66-300 Międzyrzecz 095 7411792	34	2.002,83
3	w Rokitnie Nr 38 dla dzieci i młodzieży niepełnosprawnych intelektualnie płci męskiej	Rokitno 38 66-340 Przytoczna 095 7493059	99	2.040,37
4	w Rokitnie Nr 58 dla osób dorosłych niepełnosprawnych intelektualnie i psychicznie płci męskiej	Rokitno 58 66-340 Przytoczna 095 7493024	105	1.845,42

1	2	3	4	5
5	w Skwierzynie dla osób dorosłych niepełnosprawnych intelektualnie obojga płci	ul. Przemysłowa 42 66-440 Skwierzyna 095 7170431	47	1.677,95
6	w Szraczu dla dzieci i młodzieży niepełnosprawnych intelektualnie płci żeńskiej	Szarcz 30 66-330 Pszczew 095 7491009	52	2.061,88

Starosta  
*Grzegorz Gabryelski*

=====

**152**

**OGŁOSZENIE  
STAROSTY MIĘDZYRZECKIEGO**

z dnia 1 lutego 2007r.

**w sprawie średniego miesięcznego kosztu utrzymania mieszkańca w placówce opiekuńczo - wychowawczej w 2007r.**

Na podstawie art. 6 pkt 15 i art. 86 ust. 7 ustawy z dnia 12 marca 2004r. o pomocy społecznej (Dz. U. Nr 64 poz. 593 z późn. zm.) ustalam i ogłaszam średni miesięczny koszt utrzymania dziecka

w Domu Dziecka w Skwierzynie w 2007r. w wysokości 2.049,08zł.

Starosta  
*Grzegorz Gabryelski*

---

Wydawca: Wojewoda Lubuski  
Redakcja: Wydział Prawny i Nadzoru  
Lubuskiego Urzędu Wojewódzkiego  
ul. Jagiellończyka 8, 66-400 Gorzów Wlkp.  
tel. (0-95) 7115-585, e-mail – wpoin@uwoj.gorzow.pl

Naczelny Redaktor: Anna Zacharia  
Skład, druk i kolportaż: Zakład Obsługi Administracji  
przy Lubuskim Urzędzie Wojewódzkim,  
ul. Jagiellończyka 8, 66-400 Gorzów Wlkp.

Rozpowszechnienie – Administracja i stały punkt sprzedaży: Lubuski Urząd Wojewódzki w Gorzowie Wlkp.,  
ul. Jagiellończyka 8, tel. (0-95) 7115-210

---

Egzemplarze bieżące i z lat ubiegłych, w miarę posiadanych rezerw, można nabywać:

- na podstawie nadesłanego zamówienia: w Zakładzie Obsługi Administracji Lubuskiego Urzędu Administracyjnego w Gorzowie Wlkp., ul. Jagiellończyka 8, 66-400 Gorzów Wlkp., tel. (0-95) 7115-210
- w punkcie sprzedaży Lubuskiego Urzędu Wojewódzkiego w Gorzowie Wlkp., ul. Jagiellończyka 8, codziennie w godz. 7<sup>30</sup> – 15<sup>30</sup>.

Dzienniki Urzędowe wraz ze skorowidzami wyłożone są do powszechnego wglądu w bibliotece Lubuskiego Urzędu Wojewódzkiego w Gorzowie Wlkp. oraz Delegaturze Lubuskiego Urzędu Wojewódzkiego w Zielonej Górze – codziennie w godzinach pracy biblioteki.

---

Tłoczono z polecenia Wojewody Lubuskiego  
w Zakładzie Obsługi Administracji przy Lubuskim Urzędzie Wojewódzkim w Gorzowie Wlkp.

---

